



**5**

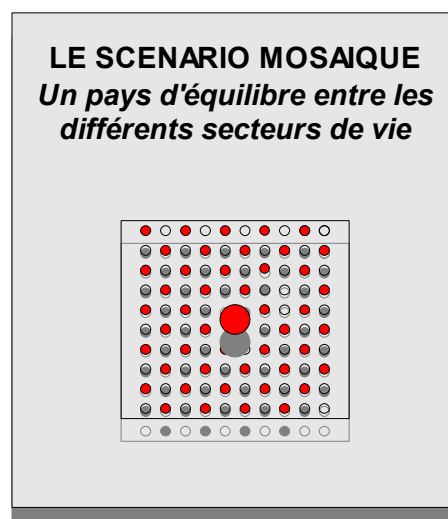
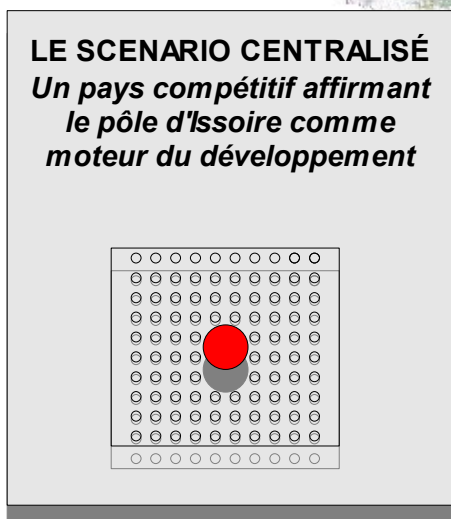
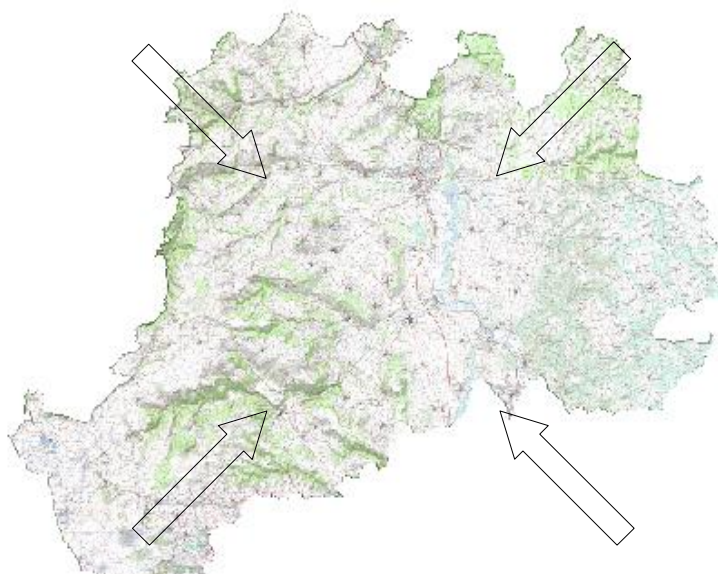
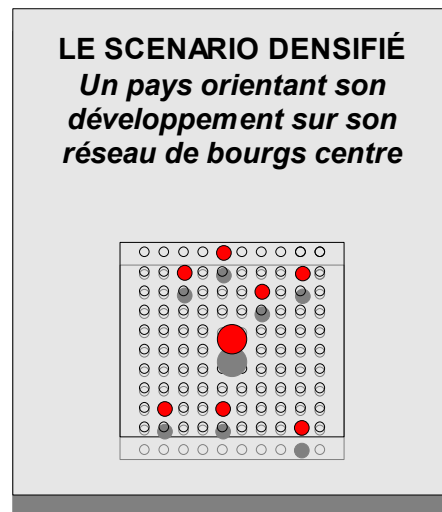
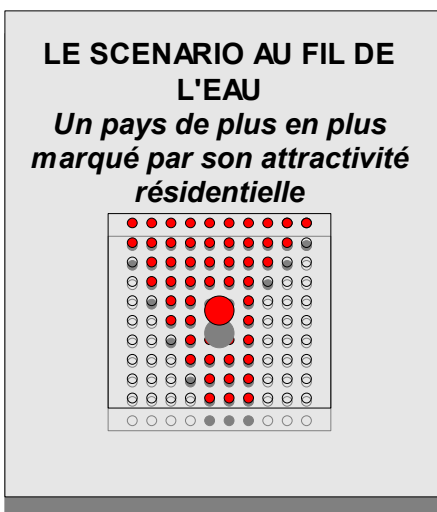
**Quel scénario pour quel visage  
du Pays dans 20 ans ?**



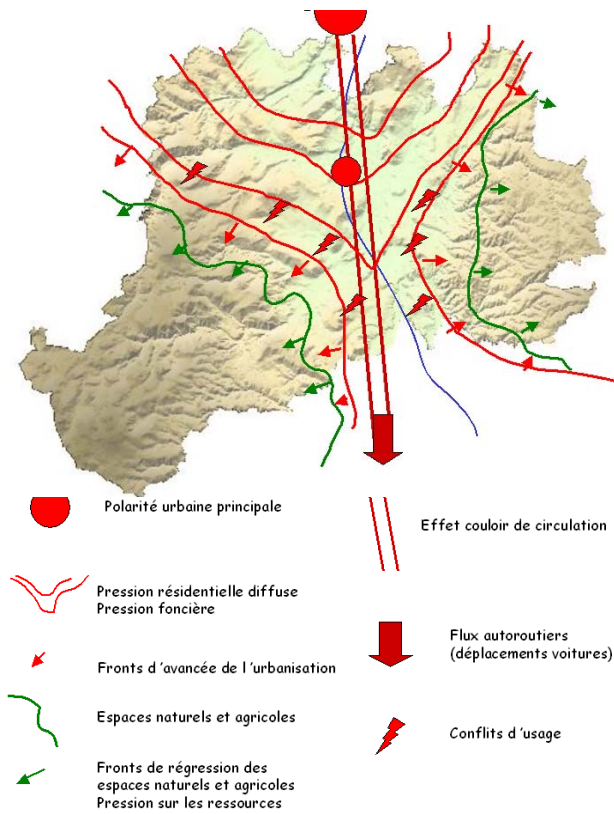
Un travail prospectif sous forme de scénarios est aujourd'hui nécessaire, non pas pour prédire l'avenir, mais pour imaginer les visages possibles et/ou souhaitables du pays à l'horizon 2025-2030 et anticiper le mieux possible, en fonction du scénario que le Pays aura finalement retenu, les grands défis à venir.

Le territoire du pays d'Issoire Val d'Allier Sud ne ressemblera à aucun des 4 scénarios décrits ci-après. Ils ont simplement pour but :

- d'alerter les élus sur les risques de la poursuite du mode de développement actuel
- de les inviter fermement à établir, à l'occasion de la définition de leur SCoT, leur propre stratégie politique pour un développement plus durable de leur territoire.



### Scénario au fil de l'eau :



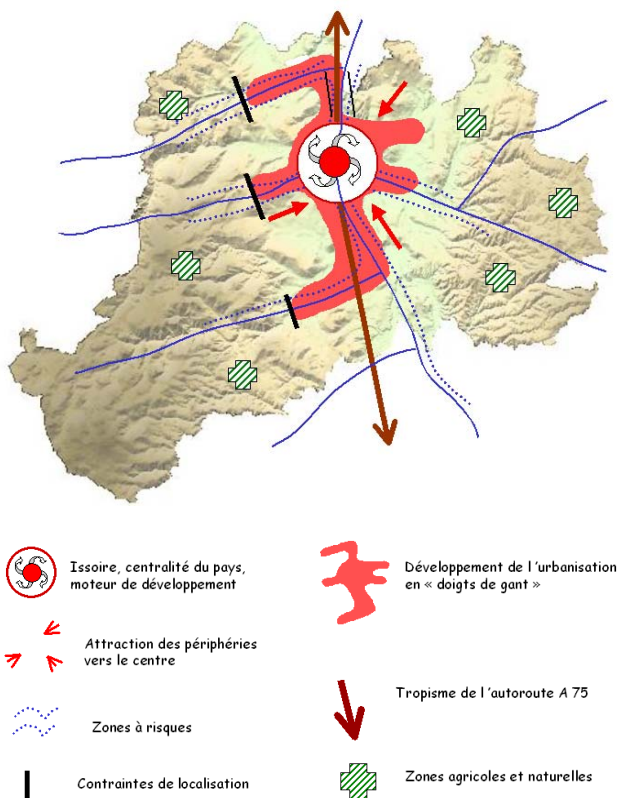
### Orientations

- le territoire tire profit au maximum de son attractivité résidentielle
- accueil de nouvelles populations selon le scénario démographique tendanciel décrit par l'INSEE (jusqu'à + 25% population en 2030)

### Conséquences

- augmentation de la consommation de l'espace, pression résidentielle diffuse, parcelles de 2000 m<sup>2</sup> ou légèrement moins
- augmentation du prix du foncier
- augmentation des déplacements en voiture
- effet de couloir sur le territoire correspondant à la zone d'influence de l'autoroute
- augmentation des conflits d'usage
- dégradation du paysage, atteinte à la biodiversité
- pression sur les ressources
- augmentation diffuse des besoins en services
- dynamique démographique à 2 vitesses : progressions fortes / territoires ruraux laissés de côté, abandonnés
- concurrence entre les territoires, accentuation des différenciations territoriales, fracture ou ségrégation socio-spatiale,
- échec du projet identitaire du pays

### Scénario centralisé



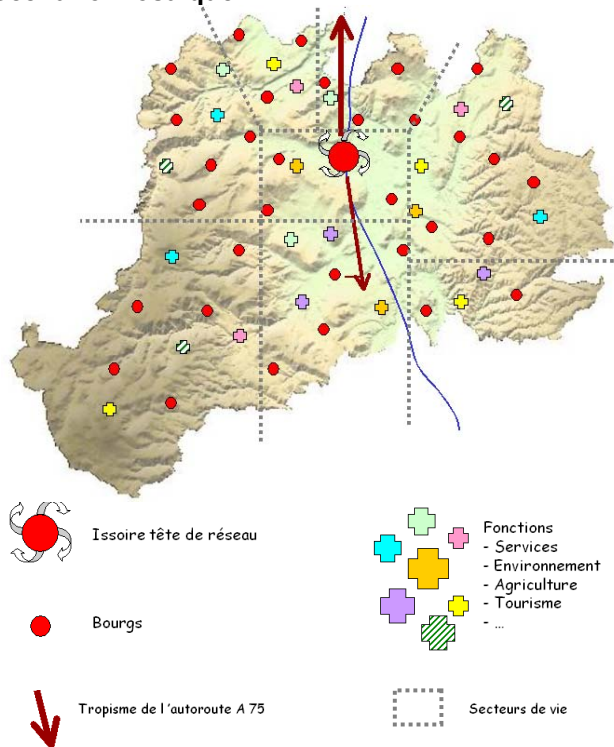
### Orientations

- Un territoire qui fonde son développement sur l'économie d'Issoire
- Issoire, comme centralité du pays, moteur de développement
- renforcement des activités industrielles à Issoire, autonome, avec sa spécificité industrielle
- tourisme d'affaires et activités culturelles augmentées sur Issoire

### Conséquences

- plus grande lisibilité au niveau régional et national
- projet identitaire du Pays ramené à Issoire
- renforcement de l'attractivité économique pour les jeunes et les actifs
- Issoire seul lieu d'échange plaine/montagne
- impact sur le paysage indirect : paysage urbain (notamment sur la section autoroutière, vues négatives de l'autoroute)
- concentration des activités économiques, des services et des équipements à Issoire, le long de l'autoroute et dans les zones inondables
- problème d'articulation centre-périphérie
- abandon de la périphérie (aucune action politique)
- disparition de l'agriculture en périphérie
- développement résidentiel en doigts de gant depuis Issoire vers les basses vallées, jusqu'aux barrières naturelles (barrière de l'Allier, barrière des couzes)
- peu de cohérence d'ensemble

### Scénario mosaïque



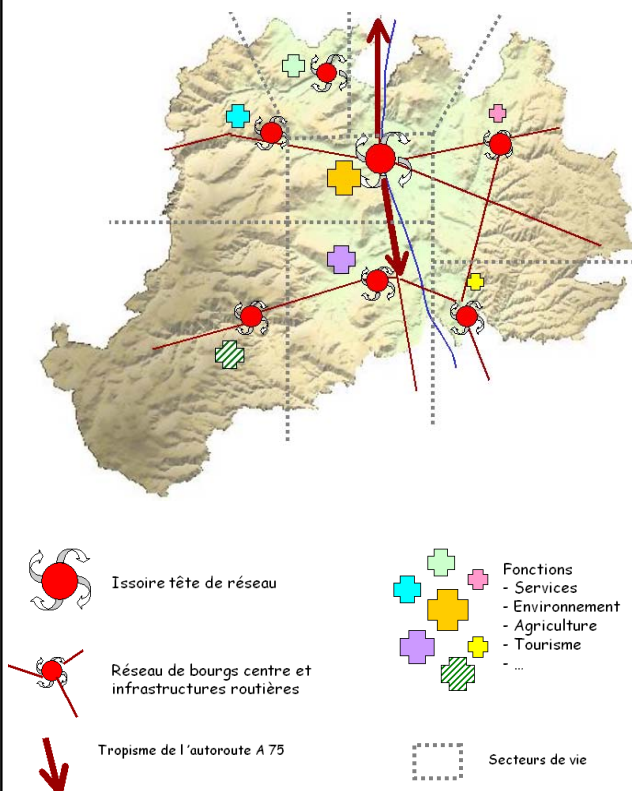
### Orientations

- traitement des secteurs de vie selon un principe d'égalité et de refus de la compétition ou de la spécialisation des territoires
- chaque secteur de vie cherche à remplir toutes les fonctions (services, environnement, agriculture, économie, tourisme...) et forme à terme un ensemble homogène
- pas de bourgs centre identifiés pour lesquels l'action publique concentrerait ses efforts

### Conséquences

- planification facilitée car à petite échelle et sur de petits espaces
- influence limitée du Pays qui, à défaut d'organiser, coordonne
- organisation à échelle humaine
- rayonnement extérieur limité
- contradiction avec les politiques publiques qui privilégient les recentrements plutôt que la dispersion

### Scénario densifié



### Orientations

- traitement des secteurs de vie selon un principe d'équité et de spécialisation des territoires
- chaque secteur de vie se spécialise dans une ou quelques fonctions selon ses atouts (environnement, agriculture, économie, tourisme...) et les besoins prioritaires identifiés
- recherche de complémentarité et de fonctionnalité à l'échelle du Pays par la mise en réseau des différents secteurs de vie
- identification de bourgs centre sur lesquels l'action publique est recentrée
- maillage du territoire (maintien des services, des activités) avec Issoire en tête de réseau
- développement qualitatif des bourgs centre (patrimoine bâti, espaces publics, éco-quartiers ...)
- indicateurs chiffrés pour le développement autorisé sur les bourgs centre (ex : 80%) et sur le reste du territoire (ex: 20%)

### Conséquences

- influence forte du Pays qui organise, coordonne et contrôle la planification à grande échelle
- réussite du projet identitaire
- sentiment de limitation au développement pour les petites communes avec un risque de départ de la population vers les bourgs centre
- risque important de résistance à ce scénario
- canalisation du développement urbain par densification dans les bourgs-centre et frein à l'émiettement
- politique complémentaire efficace au niveau du bâti entre bourgs-centre et proche périphérie
- meilleure préservation des espaces naturels et agricoles
- meilleure action sur les déplacements



## Références bibliographiques

- INSEE Auvergne, *Le ScoT d'Issoire Val d'Allier Sud, Un territoire entre dépendance et autonomie*, octobre 2008
- INSEE Auvergne, *Enquêtes annuelles de recensement 2004, 2005, 2006, 2007*, janvier 2008
- INSEE Auvergne, *Le Pays d'Issoire Val d'Allier Sud, Une dynamique industrielle dans l'espace clermontois*, juin 2005
- Chambre de Commerce et d'Industrie de Clermont-Ferrand/Issoire, *Scot du Pays d'Issoire Val d'Allier Sud, Démographie d'Entreprises, Plancher Commercial et Flux de Consommation*, juin 2008
- Chambre de Commerce et d'Industrie de Clermont-Ferrand/Issoire, *industrie.com n°4*, juillet 2008
- ASSEDIC de la Région Auvergne, *Les Besoins en Main-d'œuvre en Auvergne*, 2008
- Groupement Régional de Santé Publique Auvergne, *Santé et Territoire, "du Diagnostic à l'action"*, juin 2008
- DURANTON G., MARTIN P., MAYER T., MAYNERIS F., *Les pôles de compétitivité. Que peut-on en attendre ?*, Cepremap, 2008.
- Le Courrier de la COFHUAT, *Pôles de compétitivité et développement territorial, n°16*, avril 2008
- BCG et CM International, *Évaluation des pôles de compétitivité, Synthèse du rapport d'évaluation*, juin 2008
- INSEE Première, *Mondialisation et compétitivité des entreprises françaises, L'opinion des chefs d'entreprises de l'industrie*, mai 2008
- PASCALLON P., HORTEFEUX P., *Que faut-il penser des pôles de compétitivité et Plaidoyer pour les pôles de compétitivité*, mai 2008
- DRIRE Auvergne, *La filière aéronautique en Auvergne*, janvier 2008
- DRIRE Auvergne, *Les énergies renouvelables, Une industrie auvergnate ?*, décembre 2007
- ADIMAC, Association pour le Développement Industriel et Commercial du Massif Central, *La Lettre n°47*, mai 2008
- Préfecture de la Région Auvergne, *Contrat de Pays d'Issoire Val d'Allier Sud*, juin 2005
- Préfecture de la Région Auvergne, *Schéma d'orientation de l'intercommunalité dans le département du Puy-de-Dôme*, juin 2006
- Regards de l'État sur le territoire du grand Clermont, juin 2007
- Regards de l'État sur les parcs naturels régionaux, des Volcans d'Auvergne et du Livradois-Forez, juin 2008
- Groupement régional de santé publique d'Auvergne, *Santé et Territoire, du diagnostic à l'action*, juin 2008
- Pays d'Issoire Val d'Allier Sud, *Charte de Pays*, octobre 2004
- KATALYSE, *Pays d'Issoire Val d'Allier Sud, Stratégie de développement économique et qualification de l'offre territoriale*, février 2008

- Pays d'Issoire Val d'Allier Sud, *Dossier de candidature au programme LEADER 2007-2013, Espace de création de vie*, octobre 2004
- Pays d'Issoire Val d'Allier Sud, *Élaboration du Scot, Cahier des charges*, novembre 2007
- Villes et Pays d'Art et d'Histoire au fil du pays, *Laissez-vous conter le pays d'Issoire Val d'Allier Sud*
- Agence Locale de Tourisme, Pays d'Issoire Val d'Allier Sud Planète Puy de Dôme, *Visites, Loisirs et Fêtes, 2008*
- Cellule Économique Régionale de la Construction d'Auvergne, Direction Régionale de l'Équipement, Caisse des Dépôts, FS Conseil, *État des lieux et évaluation des impacts des investissements immobiliers défiscalisés en Auvergne*, novembre 2007
- DRE Auvergne – Guy Taïeb conseil, *Définition des aires du marché du logement en Région Auvergne*, et zoom sur le Pays d'Issoire Val d'Allier Sud, 2007
- DRIRE Auvergne, Schéma départemental des carrières du Puy-de-Dôme, version 1, octobre 2006
- Comité d'expansion économique CEE 63, *Les espaces d'activités du Puy-de-Dôme*, édition 2006
- Institut Français de l'Environnement (IFEN), *L'environnement en France*, Edition 2006
- Intergouvernemental Panel on Climate Change (IPPC ou GIEC en français : Groupe intergouvernemental d'experts sur l'évolution du climat), *Climate change 2007 : the physical change basis, summary for policy makers, contribution of working group I to the fourth assessment report of the Intergouvernemental Panel on Climate Change*, février 2007.
- IPPC, *Third assessment report – Climate change 2001*
- N. STERN, *Stern Review : The economics of climate change*, october 2006
- La « Stern Review » : *l'économie du changement climatique, note de synthèse en français*, 2006
- Christian de Boissieu (président), *Division par quatre des émissions de gaz à effet de serre en France à l'horizon 2050*, la documentation française, 2006
- Rapport d'information du Sénat n° 436, Belot – Juillard, *Énergies renouvelables et développement local*, Août 2006
- Agence européenne pour l'environnement (AEE), *Urban sprawl in Europe – the ignored challenge*, novembre 2006
- Agence régionale de l'environnement et des nouvelles énergies d'Ile-de-France, *Guide des expériences de quartiers durables*, 2005
- Revue ESPRIT, *La ville à trois vitesses : gentrification, relégation, périurbanisation*, mars-avril 2004
- DAVEZIES L., *La République et ses territoires, La circulation invisible des richesses*, 2008
- VANIER M., *Le pouvoir des territoires, Essai sur l'interterritorialité*, 2008
- PUCA, *Annales de la Recherche Urbaine n°103, La ville dans la transition énergétique*, septembre 2007
- FN Safer, Espace Rural, *Analyse des marchés, Le prix des terres en 2006*, mai 2007
- Caisse des Dépôts, *Synthèse des résultats de l'enquête sur les nouveaux habitants des territoires ruraux, supplément à la lettre en Direct de Mairie-conseils n°174*, avril 2005



Conception du document :  
Service Aménagement  
et Développement des Territoires  
DDE 63  
Octobre 2008

imprimé par PIC imprimerie





Liberté • Égalité • Fraternité

RÉPUBLIQUE FRANÇAISE

Préfecture

DDE

DDAF

DDASS

DRE

DRDJS

DIREN

DRIRE

DRT

DRAC

SDAP

Direction départementale de l'Équipement

7, rue Léo Lagrange  
63033 Clermont-Ferrand

téléphone :  
04 73 43 16 00

télécopie :  
04 73 34 37 47

site internet : <http://www.puy-de-dome.equipement.gouv.fr>

Dans le cadre d'un partenariat, l'INSEE et la DDE63 ont réalisé l'étude "Le Scot d'Issoire Val d'Allier Sud, un territoire entre dépendance et autonomie", disponible sur le site <http://www.insee.fr/auvergne>

Dans le cadre d'un partenariat, la Chambre de Commerce et d'Industrie de Clermont-Ferrand/Issoire a réalisé l'étude "ScoT d'Issoire Val d'Allier Sud, Démographie d'Entreprises, Plancher Commercial et Flux de Consommation" :

