

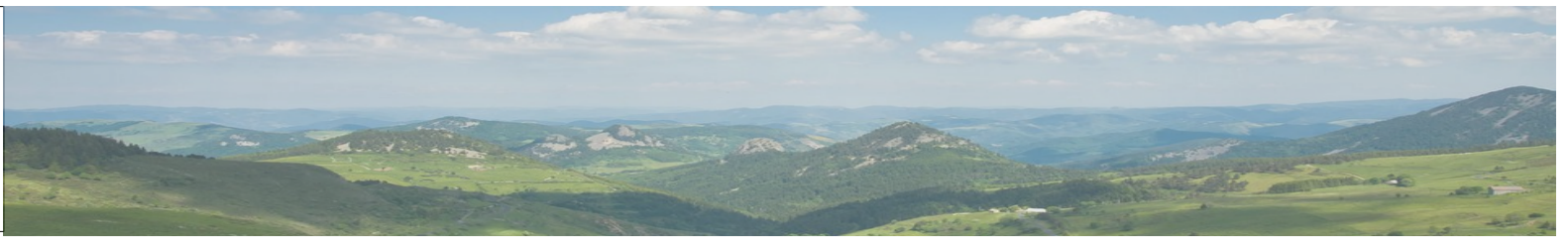
Portrait de territoire Thiers Dore et Montagne



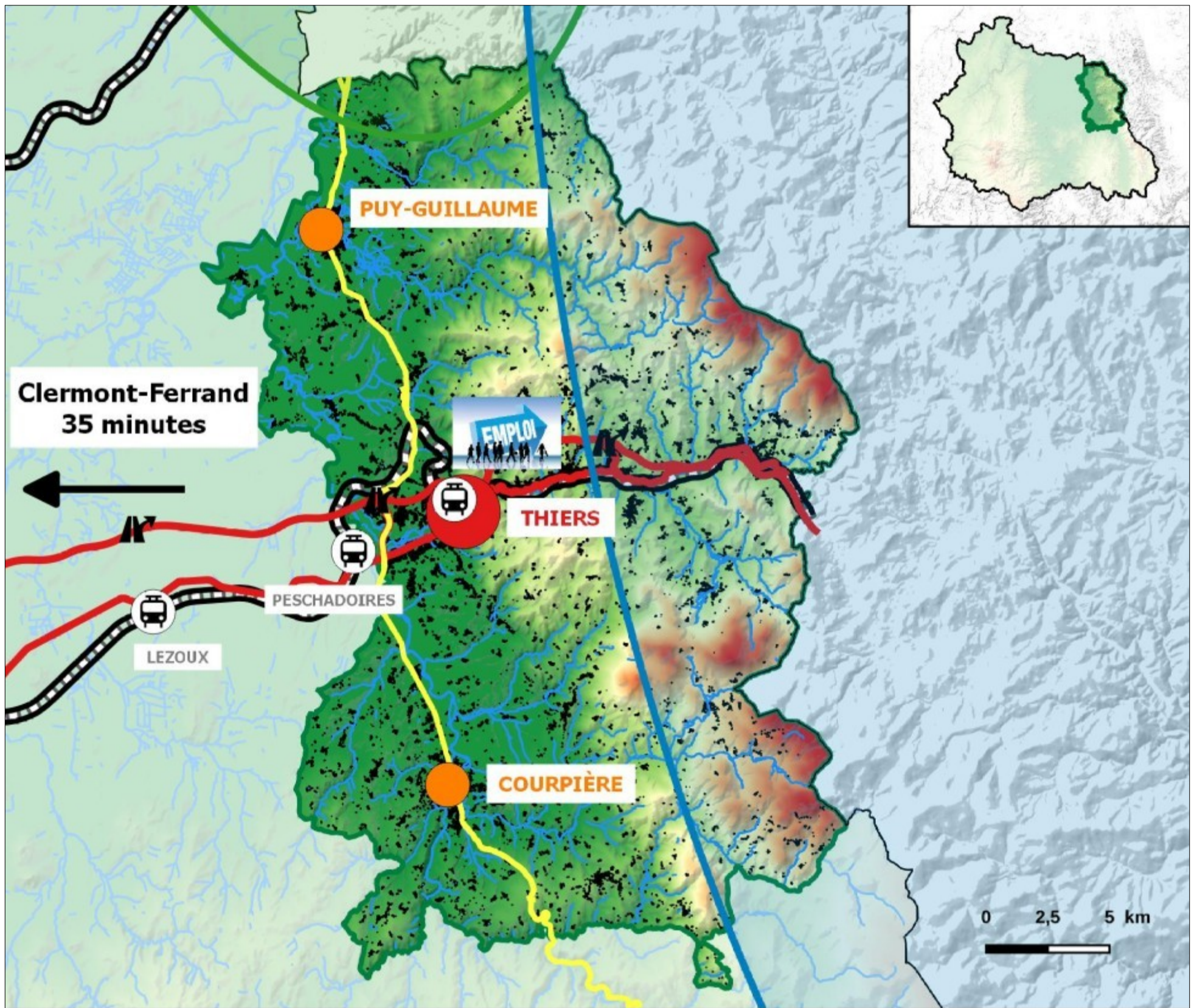
Sommaire

Atlas cartographique	3
Synthèse	4
Fonctionnement global du territoire	
Géographie	5
Un territoire dans le Parc Naturel Régional du Livradois-Forez et à proximité de la métropole clermontoise	
Démographie	6
Un territoire en perte de population mais qui se stabilise	
Logement	7
Un habitat ancien dégradé sur la ville de Thiers et une attractivité à renforcer sur l'ensemble du territoire	
Emploi	8
Une économie industrielle en évolution	
Armature territoriale	9
Les pôles et bassins de vie	
Mobilité	10
Un territoire traversé par l'A89	
Énergie	11
Un puits de carbone mais les transports et le résidentiel sont des enjeux forts du territoire	
Biodiversité	12
Un territoire riche en zones humides	
Agriculture	13
Un territoire d'élevage qui valorise ses productions	

Atlas cartographique



Fonctionnement global du territoire



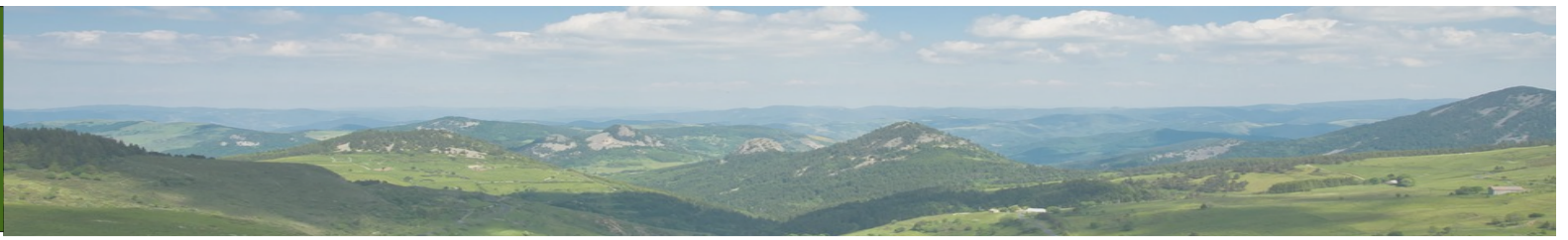
<p>Secteur de plaine :</p> <ul style="list-style-type: none"> - croissance démographique - proximité aire urbaine de Clermont-Ferrand - zone d'emplois <p>Secteur des bois noirs et des monts du Forez :</p> <ul style="list-style-type: none"> - faible densité de population - décroissance démographique - forêt 	<ul style="list-style-type: none"> CC Thiers Dore et Montagne Pôle supérieur (INSEE) Pôle intermédiaire (INSEE) Cours d'eau Plan d'eau Bâti Zone d'emplois A89 Echangeur D906 Voie ferrée Gare
---	--

Thiers et sa périphérie sont marquées par la décroissance industrielle (coutellerie).

Thiers est également marquée par un habitat ancien et fait l'objet d'une programme de renouvellement urbain.

Clermont-Ferrand 35 minutes Le temps de trajet est compté depuis Thiers

DDT63/SPAR/ATP
 Sources : © IGN-BD ORTHO® 2016
 MNT-CRAIG.



Un territoire dans le Parc Naturel Régional du Livradois Forez et à proximité de la métropole clermontoise

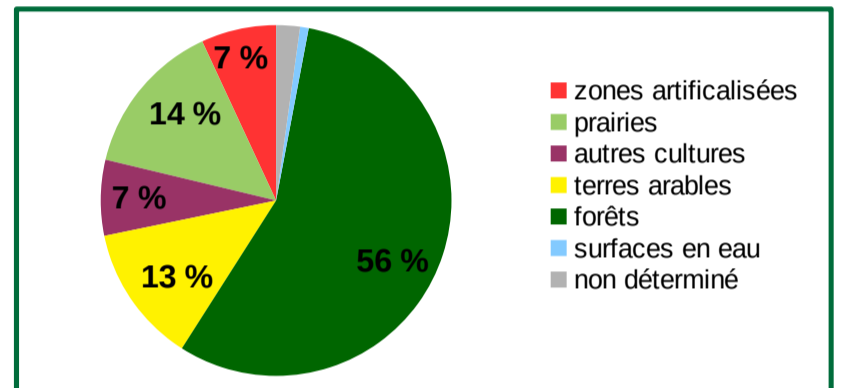
Aménagement du territoire



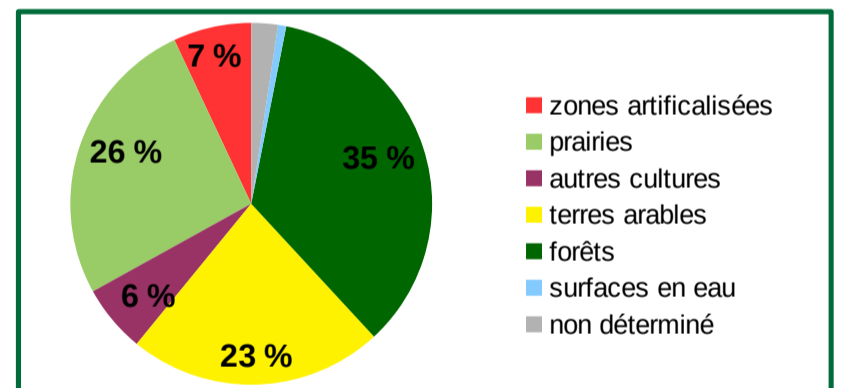
Chiffres clés :
 Nombre de communes : 30
 Population : 37.425 hab. en 2017
 Superficie : 624 km² (62.441 ha)
 Densité : 60 hab/km² (dep : 82 hab/km²)

Occupation du sol

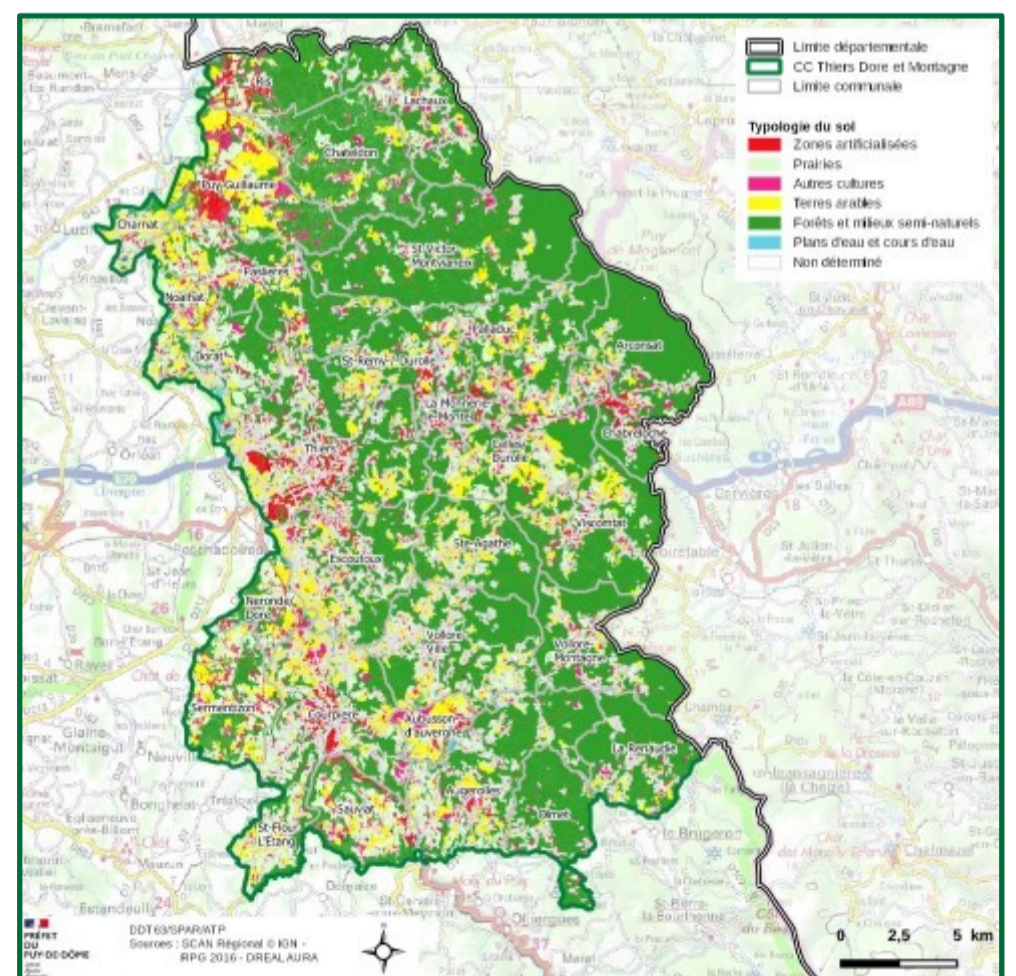
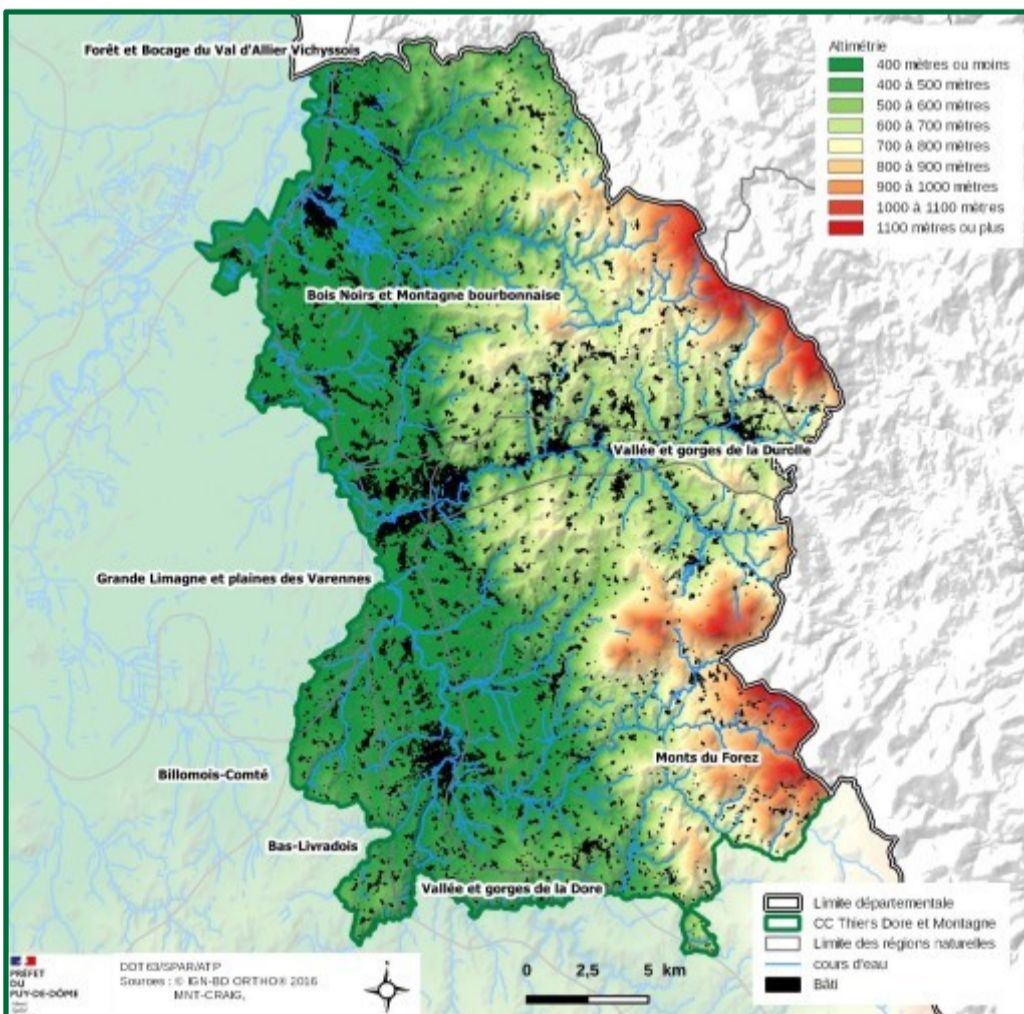
EPCI

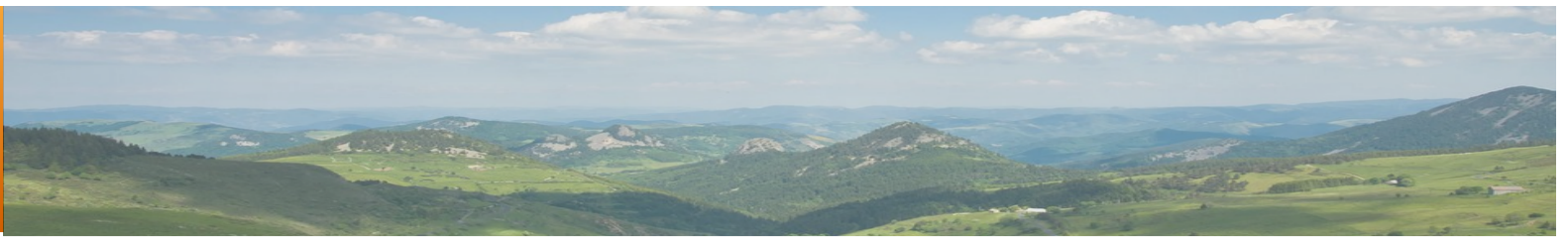


Département



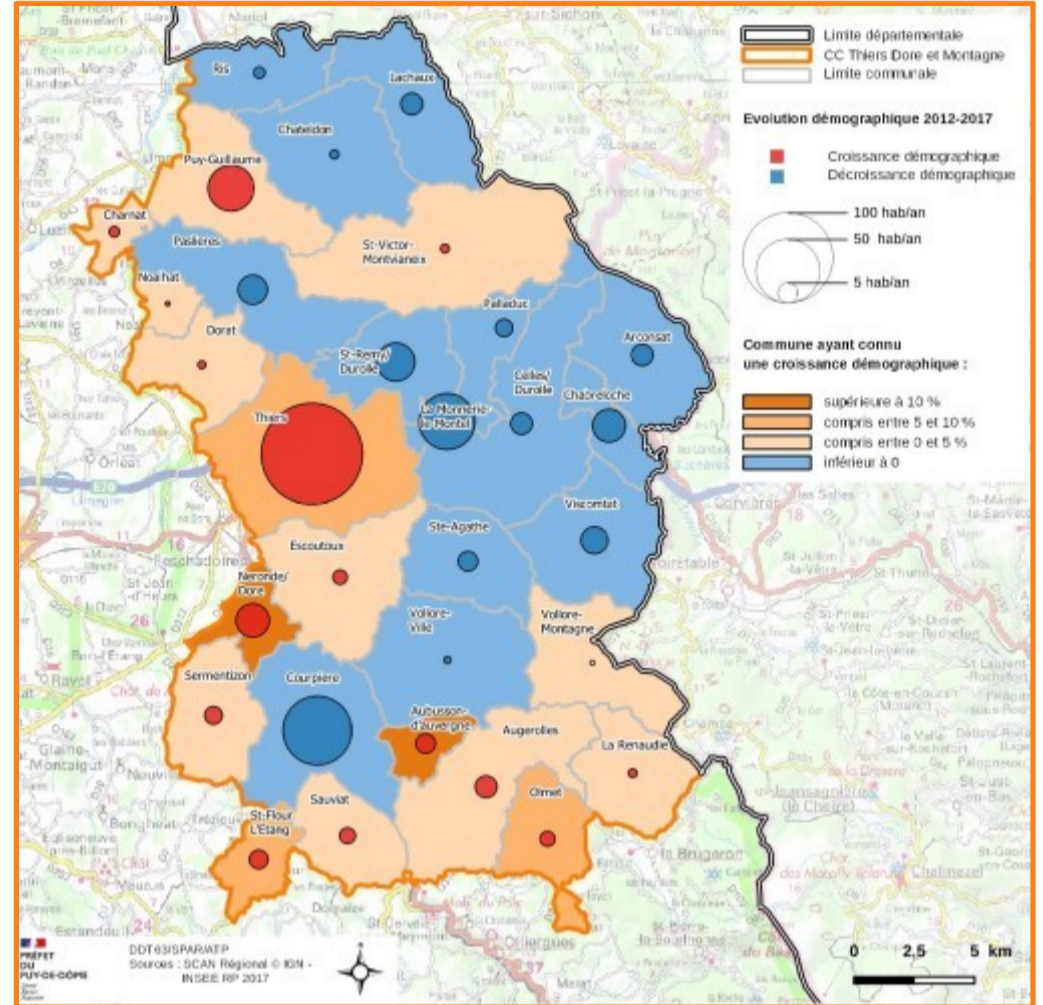
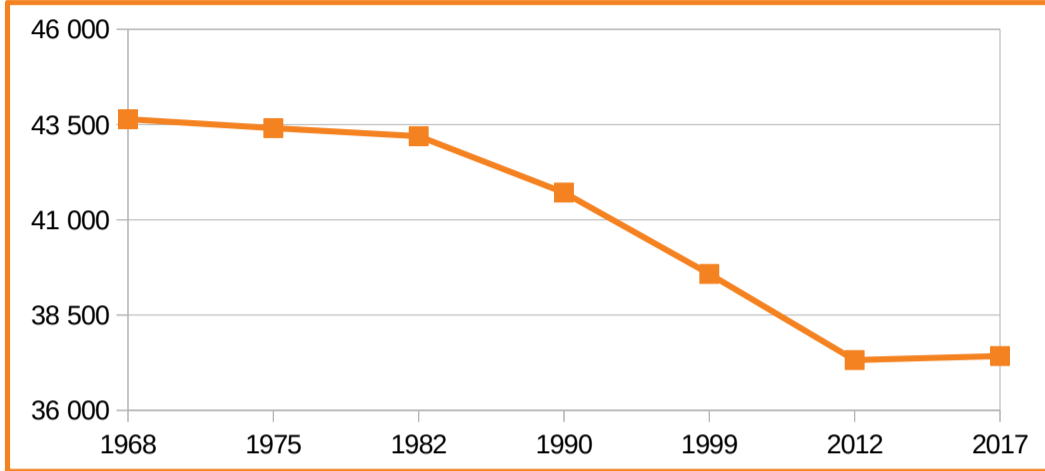
Relief et hydrographie





Un territoire en perte de population mais qui se stabilise

Evolution démographique 2012-2017

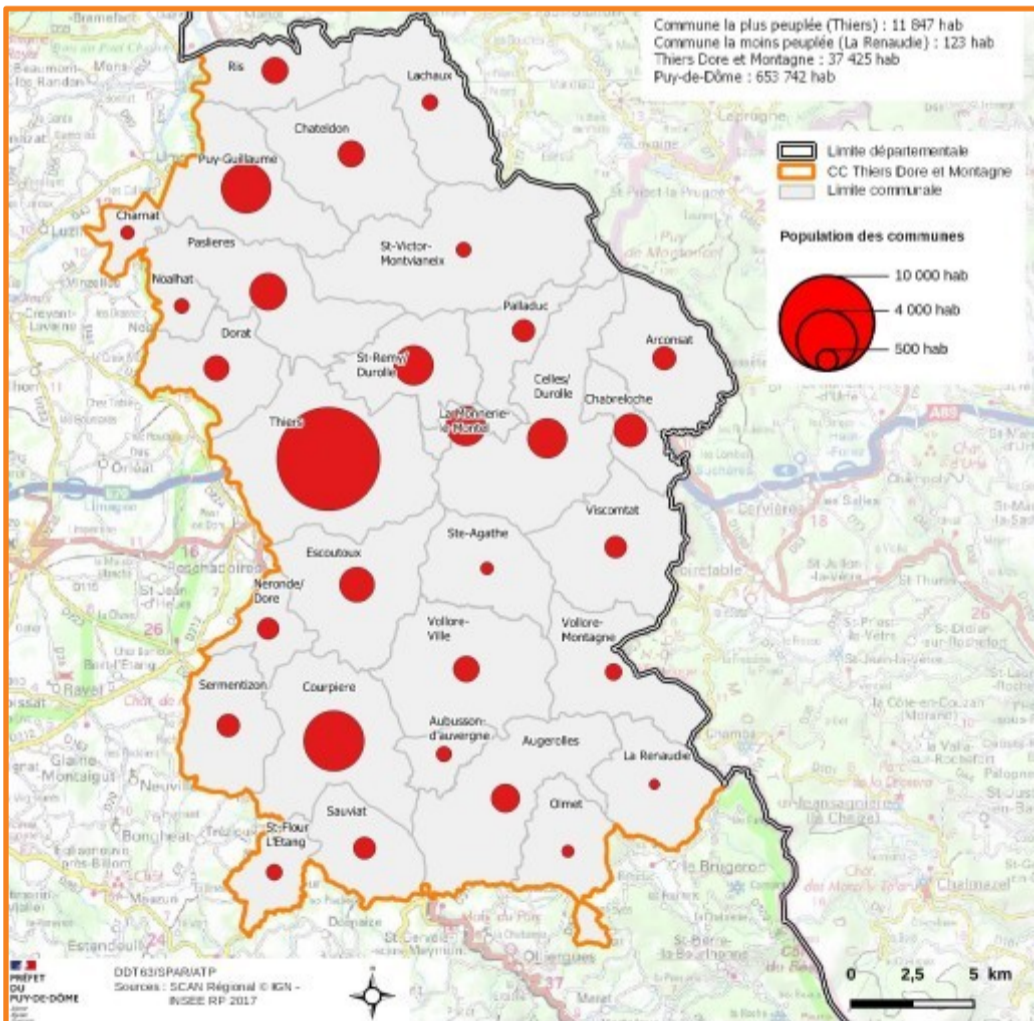


Thiers Dore et Montagne a vu sa population diminuer fortement entre 1982 et 2012 (- 5.874 habitants) et se stabiliser depuis.

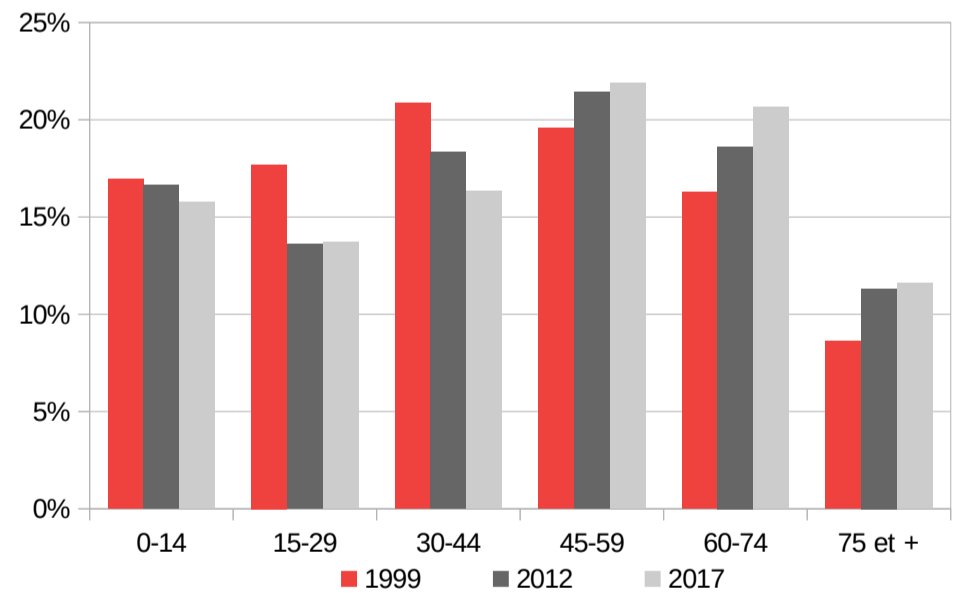
Cette décroissance est principalement concentrée sur l'est du territoire en zone montagneuse. Alors que l'ouest en zone de plaine gagne des habitants avec l'extension de l'aire urbaine de Clermont-Ferrand, ce qui tend à atténuer la baisse démographique.

Le pôle de vie de Thiers (11.847 habitants) concentre 32 % de la population du territoire.

Répartition de la population

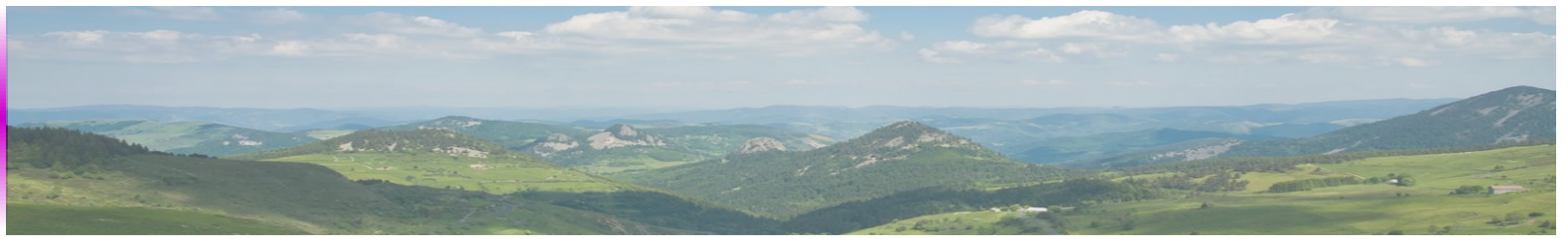


Évolution de la population selon la tranche d'âge



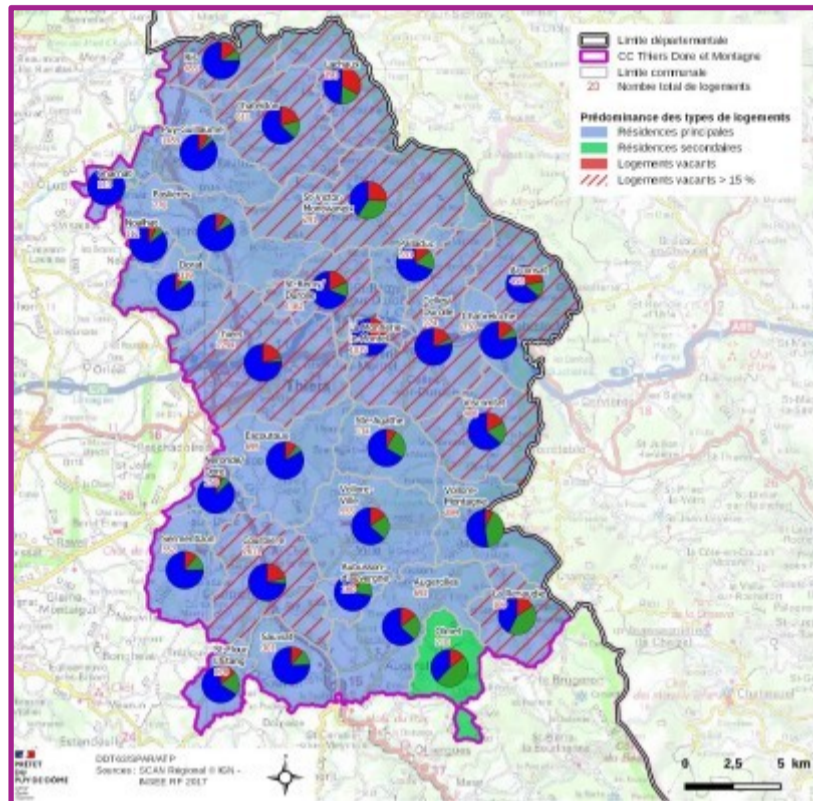
L'indice de jeunesse est de 0,66 contre 0,81 sur le département. Et 23 communes sur les 30 ont un indice inférieur à celui de la moyenne départementale.

$$\text{indice de jeunesse} = \frac{\text{nombre de personnes de - de 20 ans}}{\text{nombre de personnes de + de 60 ans}}$$



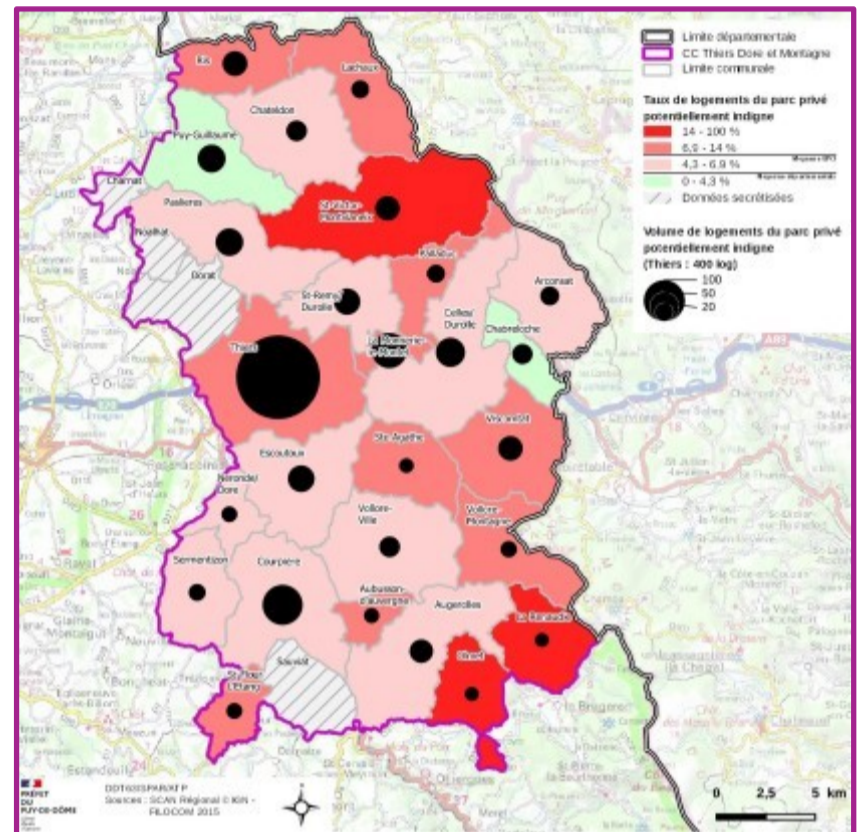
Un habitat ancien dégradé sur la ville de Thiers et une attractivité à renforcer sur l'ensemble du territoire

Typologie des logements



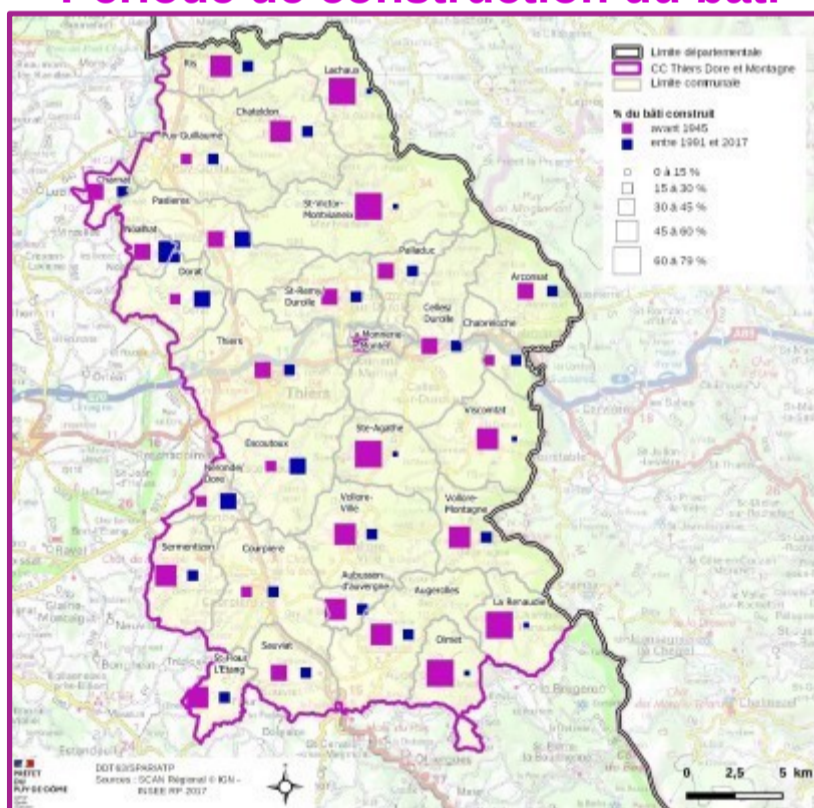
La part de logements vacants a subi une hausse importante pour atteindre le taux de 17,1 % en 2017 (4.017 logements vacants). 12 communes ont un taux supérieur à 15 % avec 7 communes à plus de 20 %.

Parc privé potentiellement indigne



Le taux de logements potentiellement indignes est supérieur à la moyenne départementale et élevé pour presque la totalité du territoire.

Période de construction du bâti

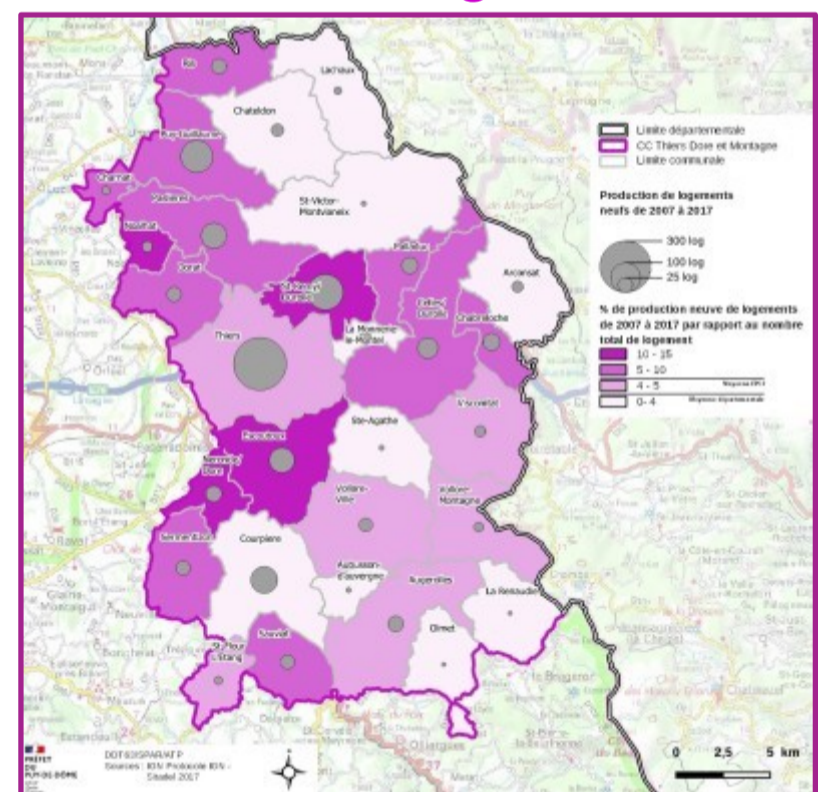


La construction du bâti sur ce territoire s'est faite à 36 % avant 1945 principalement sur la zone de montagne.

Logement social

Au 1^{er} janvier 2019, l'EPCI compte 1.679 logements sociaux (source RPLS), soit 9,7 % du parc de logements (moyenne départementale : 13,9 %). La commune de Thiers représente 57,3 % de ce parc sur le territoire.

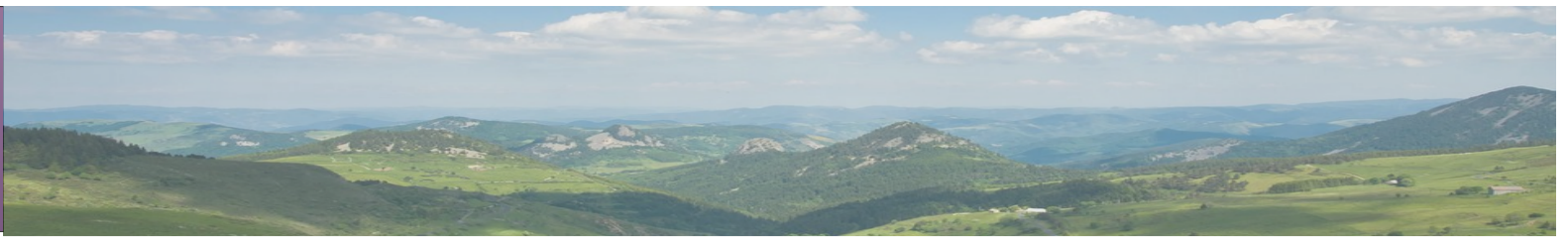
Production de logements neufs



Production d'environ 140 logements par an pour l'ensemble de l'EPCI, soit 5,2 % du nombre de logements.

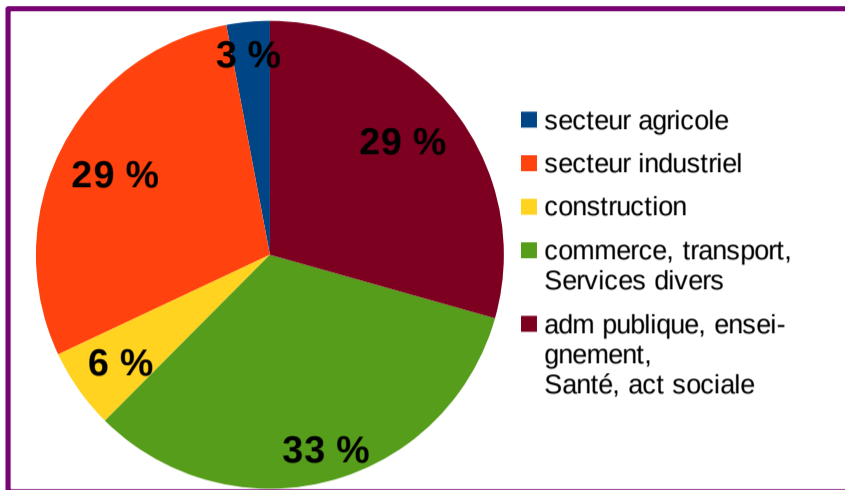
Nouveau Programme National de Renouvellement Urbain

La ville de Thiers a été retenue au titre du projet d'intérêt régional pour mener un nouveau programme de renouvellement urbain sur le périmètre du centre ancien. Ce programme vient en continuité des actions déjà réalisées pour changer l'image du centre ancien et augmenter son attractivité, afin de favoriser la mixité sociale et fonctionnelle.

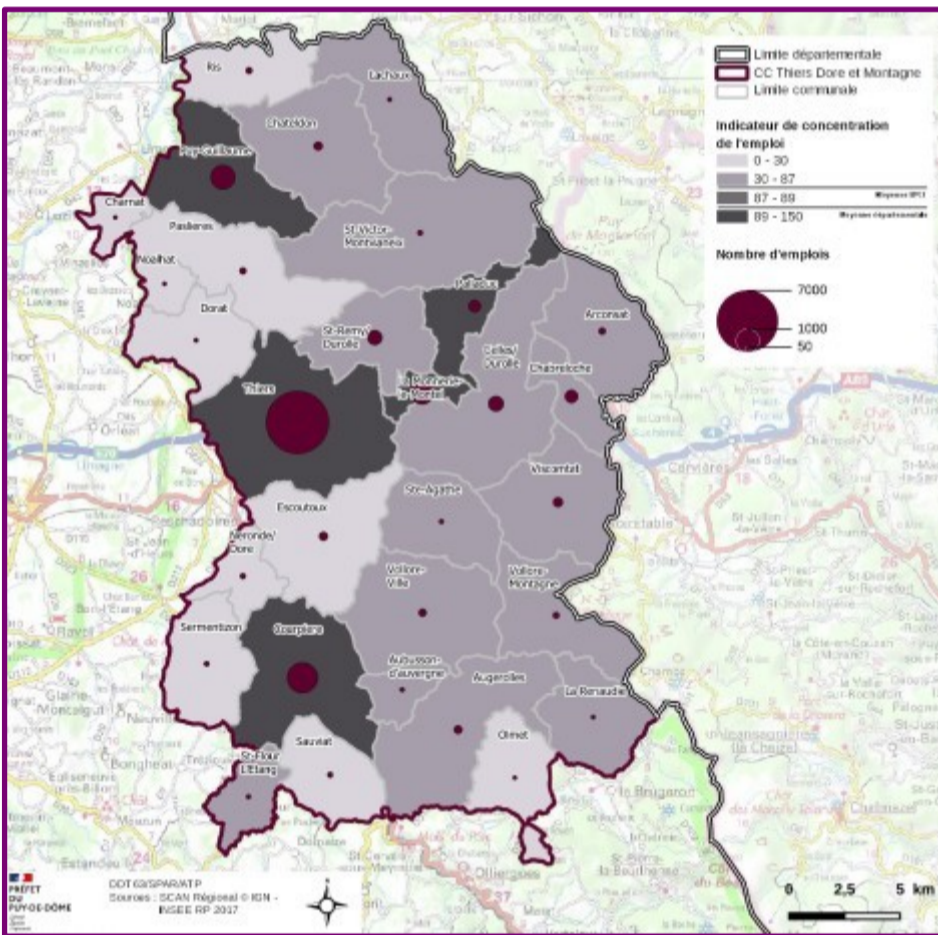
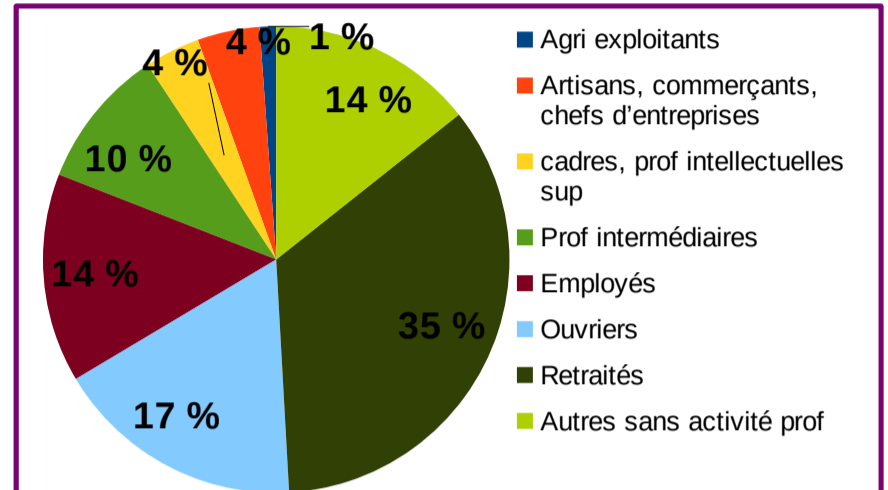


Une économie industrielle en évolution

Emploi par secteur d'activité (13.900 emplois)



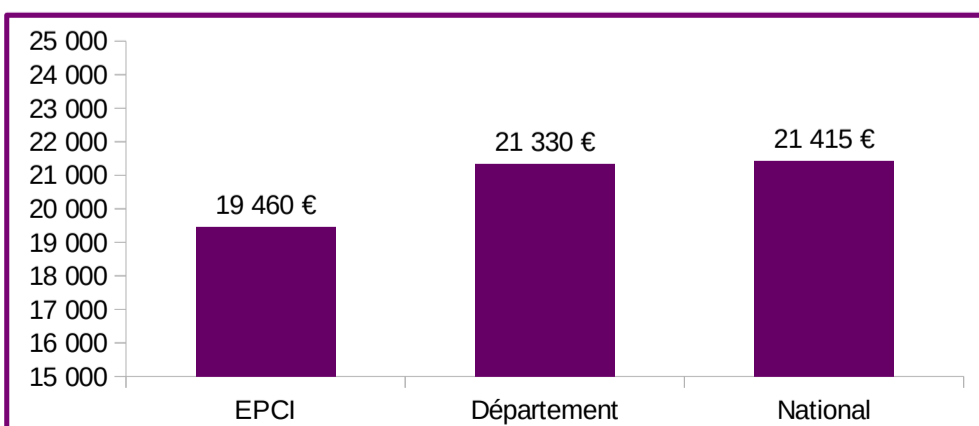
Catégories socio-professionnelles des habitants de l'EPCI (31.500 habitants de + de 15 ans)



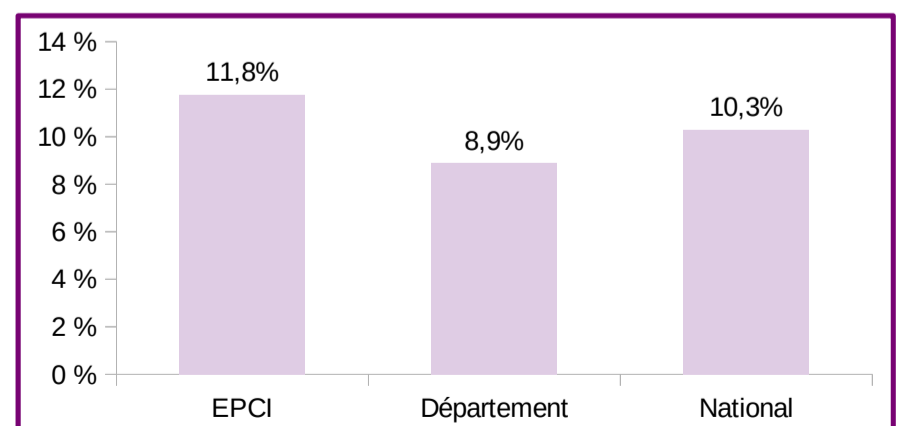
Le secteur industriel du territoire représente une part importante du Puy-de-Dôme avec la coutellerie et la verrerie. Trois pôles d'emplois se distinguent : Thiers - La Monnerie le Montel, Courpière et Puy-Guillaume. Cet EPCI est un fort pourvoyeur d'emplois avec plus de 10 entreprises de plus de 100 salariés.

L'indicateur de concentration de l'emploi correspond au nombre d'emplois proposés sur le territoire pour 100 actifs. Sur le territoire il est de 87.

Revenu médian des ménages fiscaux en 2017



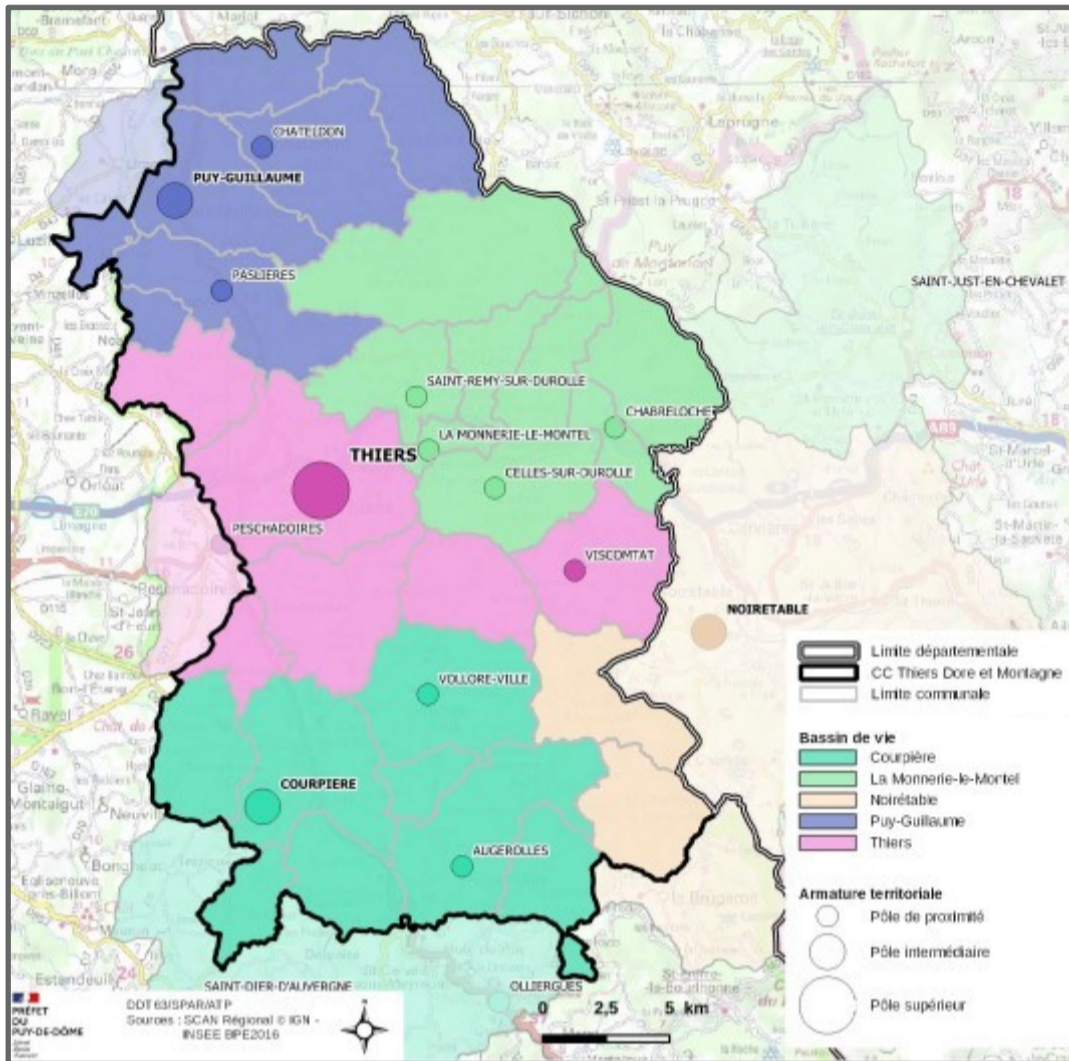
Taux de chômage 2017



Le revenu médian des ménages fiscaux de la communauté de communes est inférieur au niveau départemental et national. Le taux de chômage (données INSEE) sur le territoire est supérieur à la moyenne départementale et nationale.



Les pôles et bassins de vie



Pour définir l'armature territoriale, l'INSEE s'appuie sur les équipements des communes et distingue 3 niveaux d'équipements : proximité, intermédiaire et supérieur.

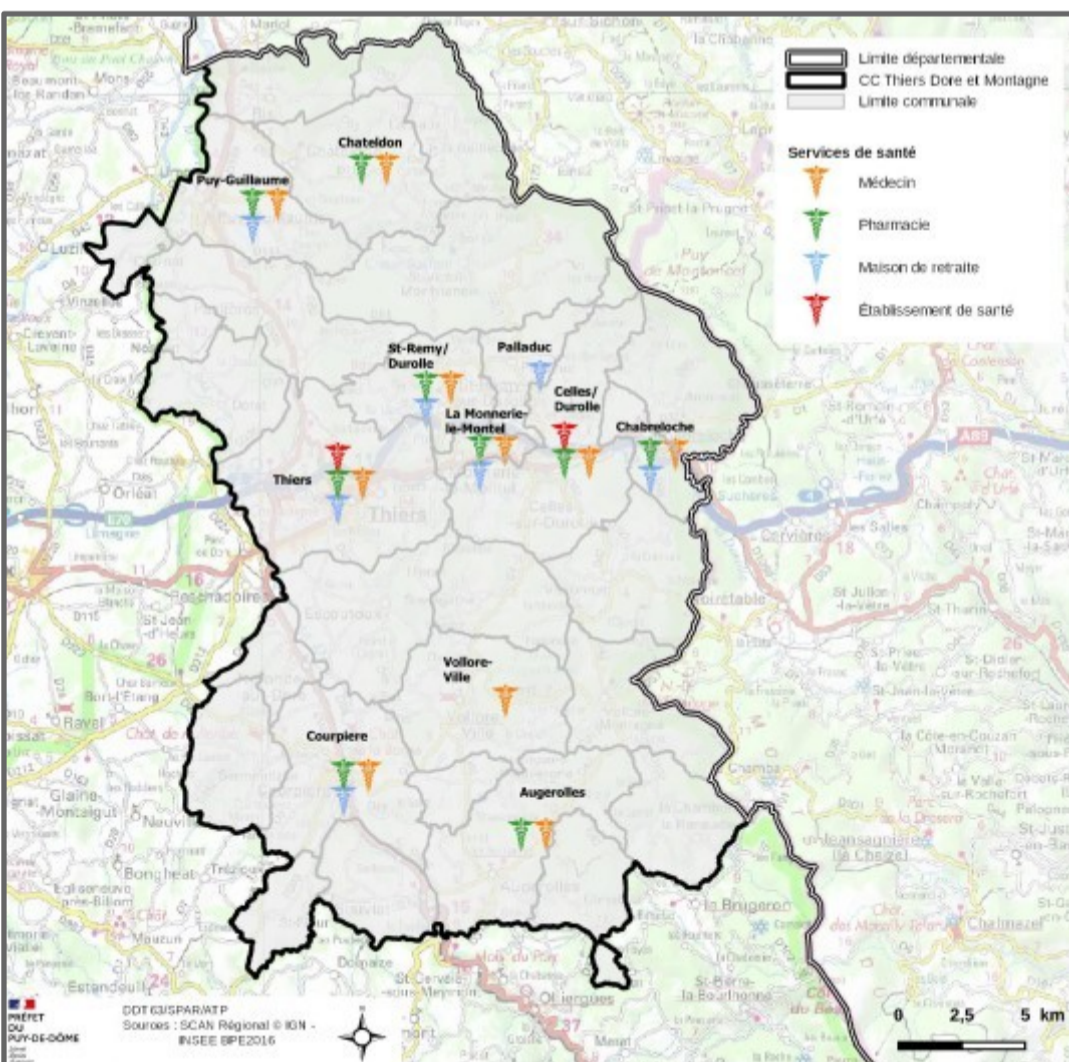
Une commune doit disposer de la moitié des équipements d'un niveau pour être considérée comme pôle de cette catégorie.

La communauté de communes dispose d'un pôle de rang supérieur (Thiers) qui est le pôle centralisateur du territoire.

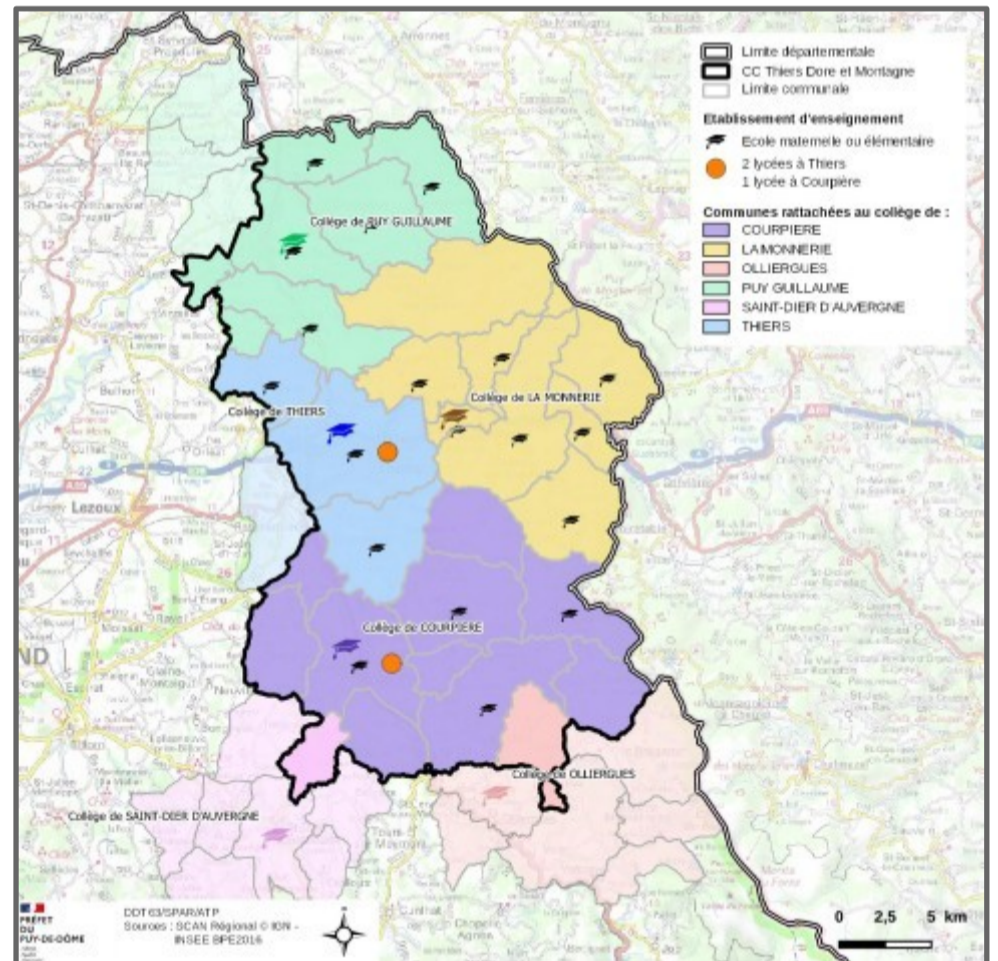
Les pôles intermédiaires de Courpière, Puy-Guillaume, et à l'extérieur du département de Noirétable, jouent également leur rôle avec des services à disposition de la population.



Santé

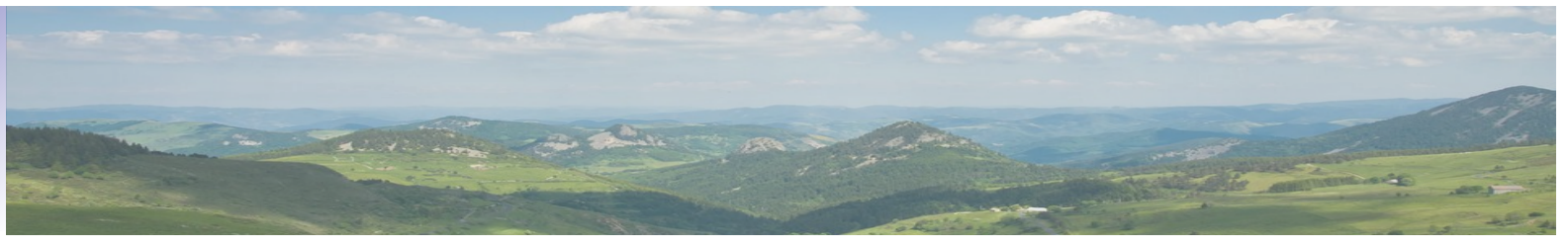


Enseignement



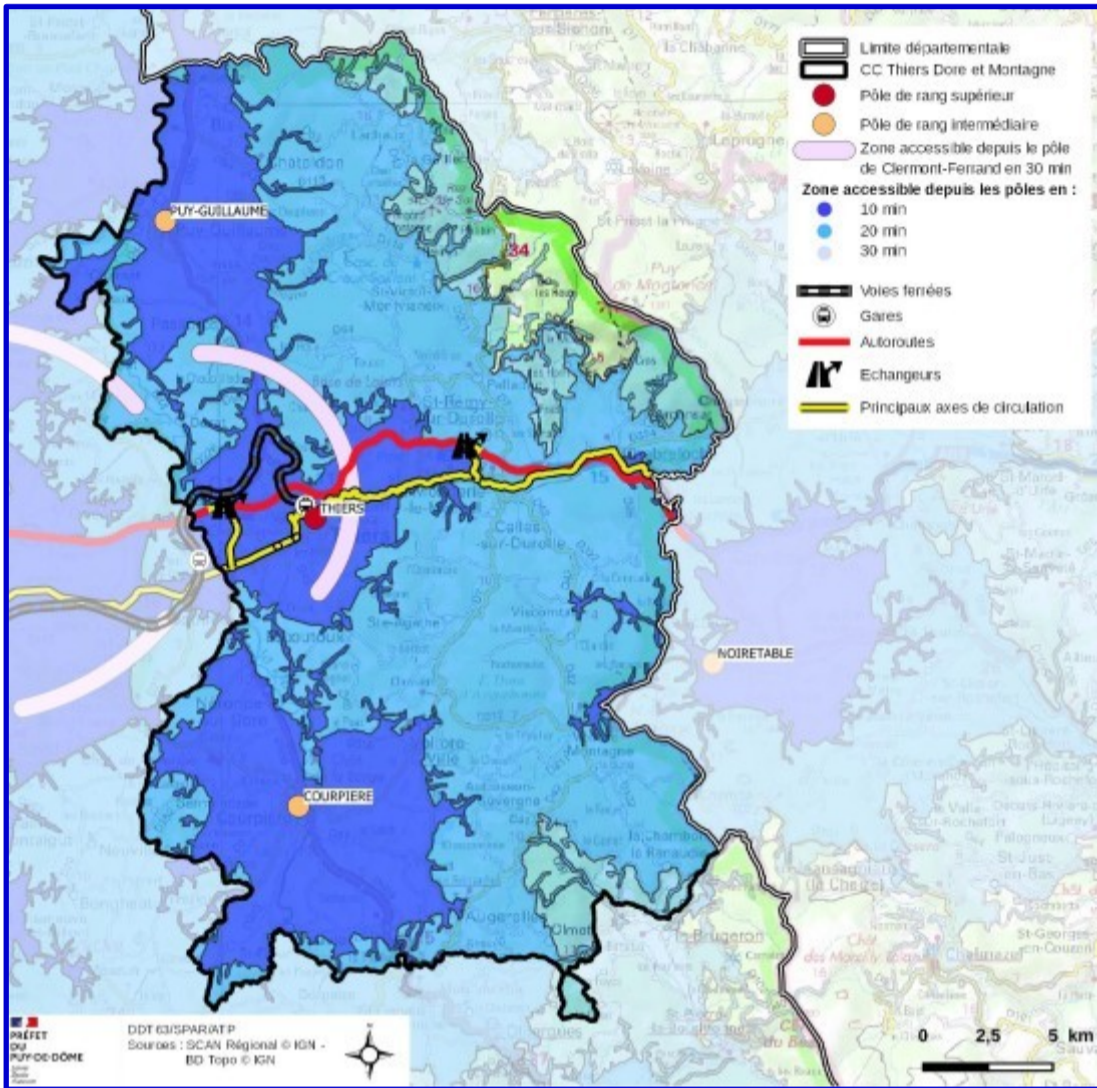
On recense 22 médecins et 17 pharmacies répartis sur le territoire. Celui-ci présente donc une offre de 1 médecin pour 1700 habitants (1 médecin pour 1000 habitants pour le Puy-de-Dôme). Cette donnée est à nuancer compte-tenu de l'offre en services de santé au sein de la métropole clermontoise, rapidement accessible pour une grande partie du territoire.

L'ensemble du territoire est rattaché au lycée de Thiers, hormis la commune de Olmet qui est rattachée au lycée d'Ambert.



Un territoire traversé par l'A89

Isochrones à 30 minutes en voiture depuis les centralités du territoire

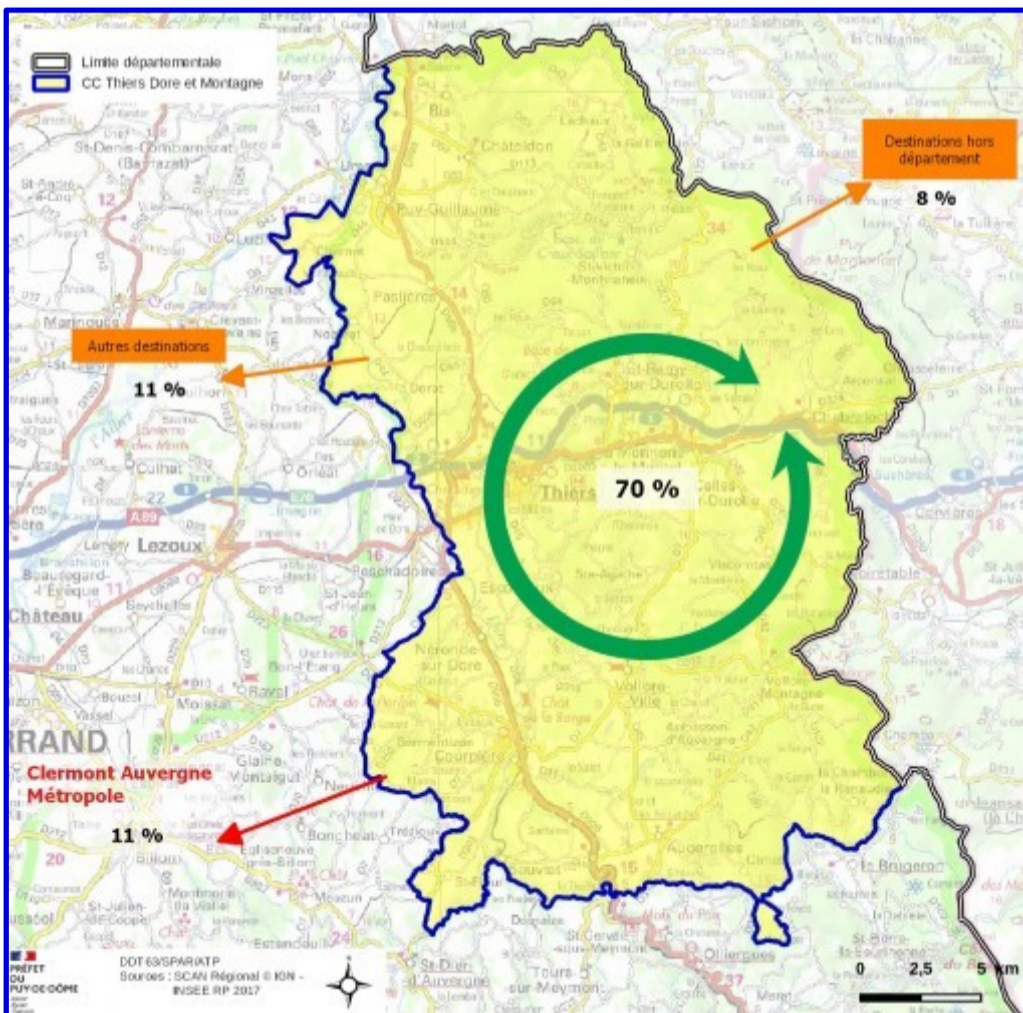


La quasi totalité du territoire est situé à moins de 20 min d'un pôle de l'EPCI. La zone autour de l'échangeur de Thiers est à moins de 30 min de la métropole Clermontoise. L'A89 entre Clermont-Fd et Lyon possède deux échangeurs sur l'EPCI à Thiers et St-Rémy-sur-Durolle. L'Enquête Déplacements Grand Territoire de 2012 souligne l'importance des déplacements internes à l'EPCI. La faible part de déplacements externes se répartit principalement vers l'ouest en direction de Peschadoires voire de la métropole clermontoise. 14,7 % des ménages du territoire ne possèdent pas de véhicules.

Transports en commun sur le territoire

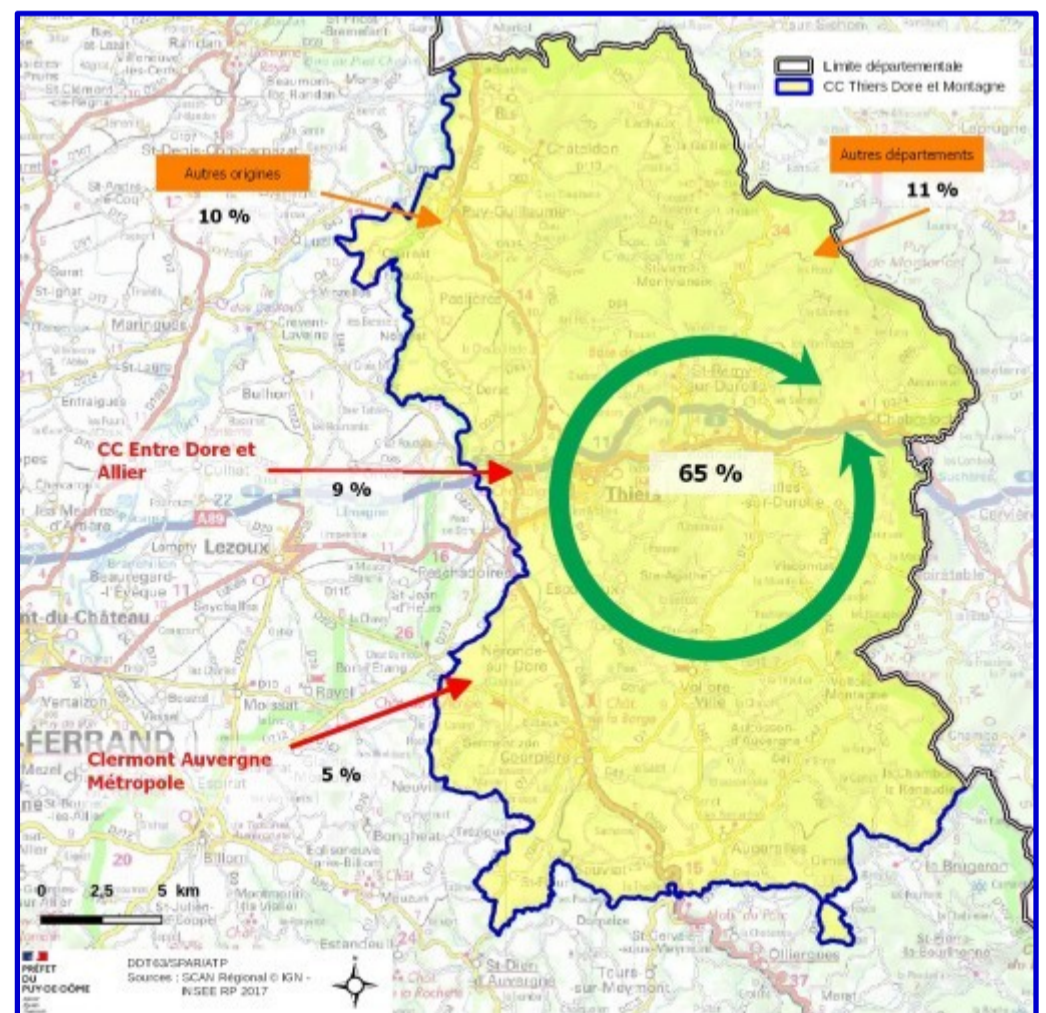
Le territoire est desservi par la gare de Thiers (environ 54.000 voyageurs à l'année) sur la ligne TER Clermont-Ferrand/Thiers. Le réseau interurbain du Département possède 3 lignes de cars qui desservent le territoire. Plusieurs lignes de transports urbains, transports scolaires et transport à la demande sont assurées par le Syndicat Mixte des Transports Urbains du Bassin Thiernois (SMTUT) sur le périmètre de Thiers Dore et Montagne.

Où travaillent les habitants de l'EPCI ?



Environ 13 700 actifs occupés

D'où viennent les actifs qui travaillent sur l'EPCI ?



Environ 13 900 emplois

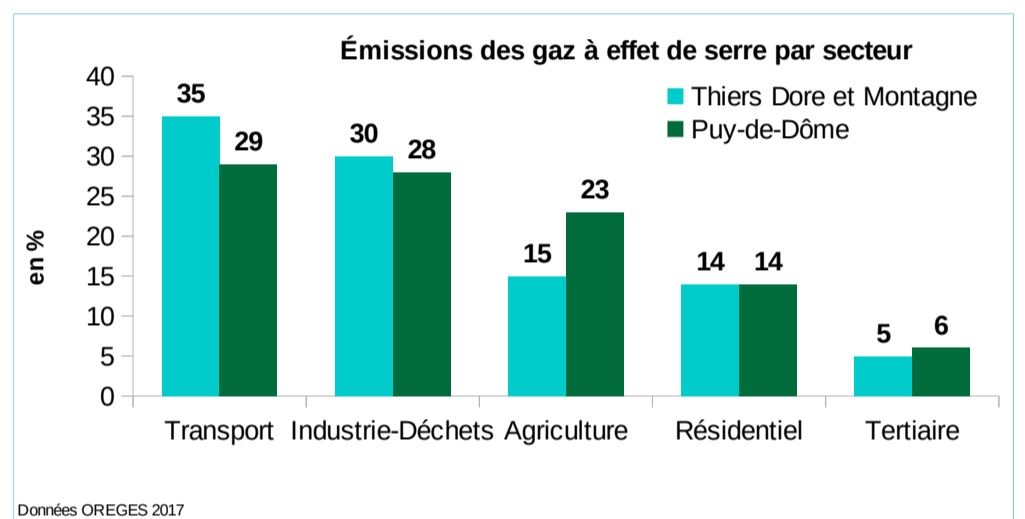
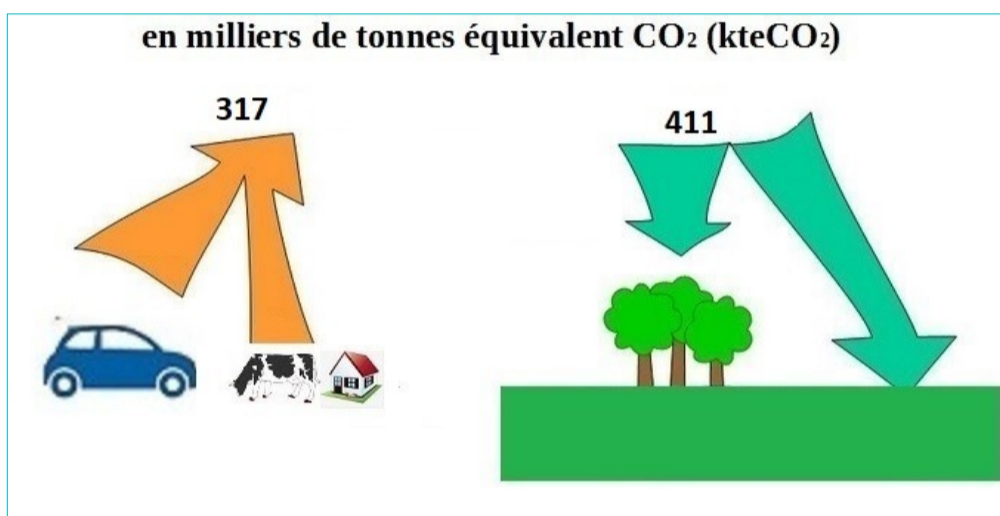


Un puits de carbone mais les transports et le résidentiel sont des enjeux forts du territoire

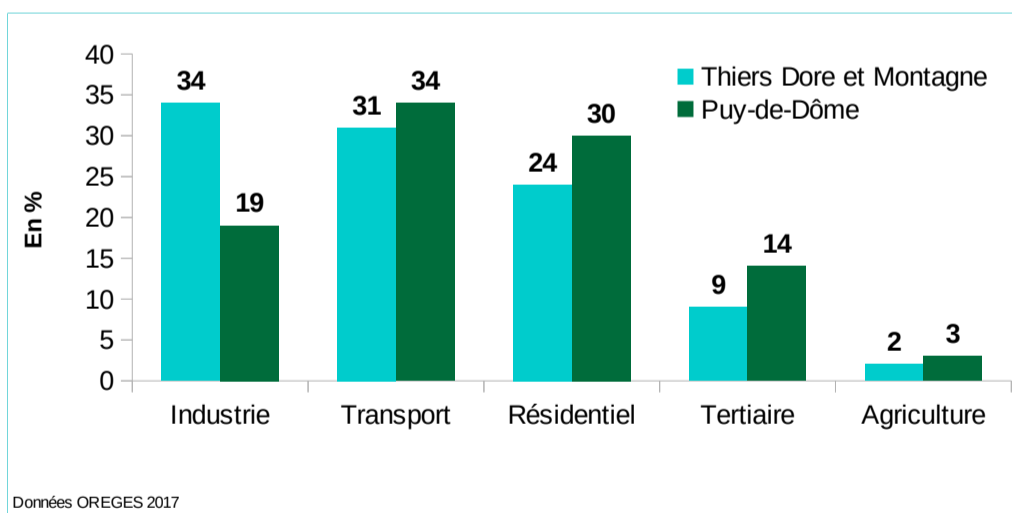
Émissions de gaz à effet de serre

Les secteurs des transports est le principal émetteur de gaz à effet de serre sur le territoire avec 48 %. Ce constat s'explique par les nombreux flux de déplacements en direction de la métropole de Clermont-Ferrand.

Le territoire de Thiers Dore et Montagne est un puits de carbone car il absorbe davantage de gaz à effet de serre qu'il n'en émet de part sa couverture importante en forêt (56 % du territoire).



Consommation d'énergie par secteur d'activité



Production d'énergie renouvelable

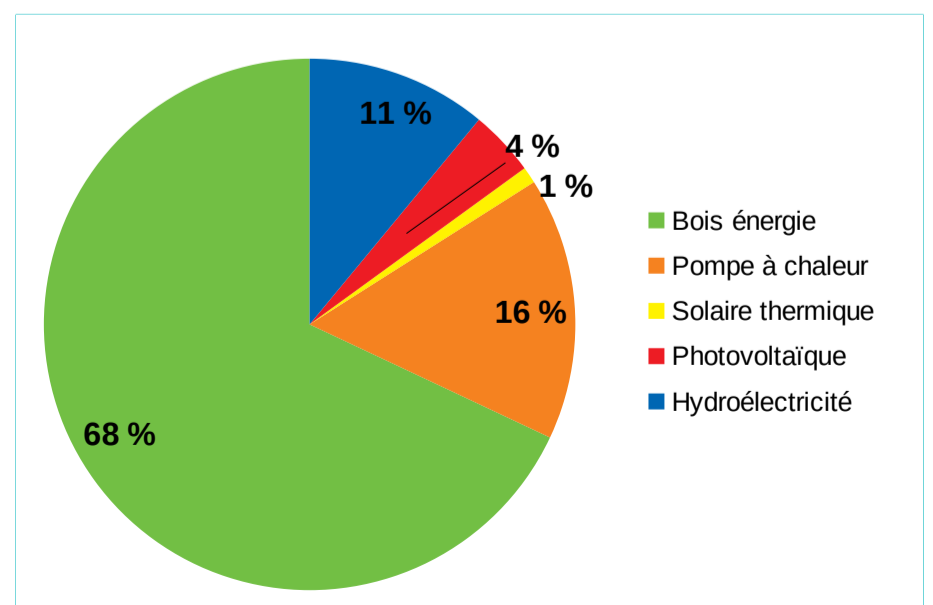
L'EPCI ne produit que 9 % de sa consommation, soit environ 131 GWh.

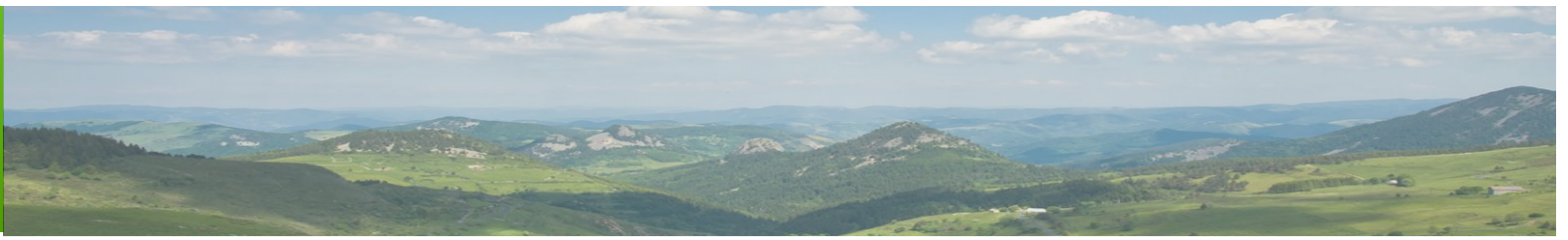
Le bois utilisé en chauffage domestique en représente l'essentiel (68%).

Le territoire dispose de 6 centrales hydroélectriques. La production de solaire thermique, de photovoltaïque et des pompes à chaleur est répartie sur tout le territoire.

L'EPCI est un très gros consommateur d'énergie avec environ 1.440 GWh. Cette énergie se consomme pour un tiers sous forme de produits pétroliers (essence, gazole, fuel domestique) et un tiers sous forme de gaz.

L'importance des longues distances parcourues par les habitants et du secteur résidentiel expliquent cette consommation importante.



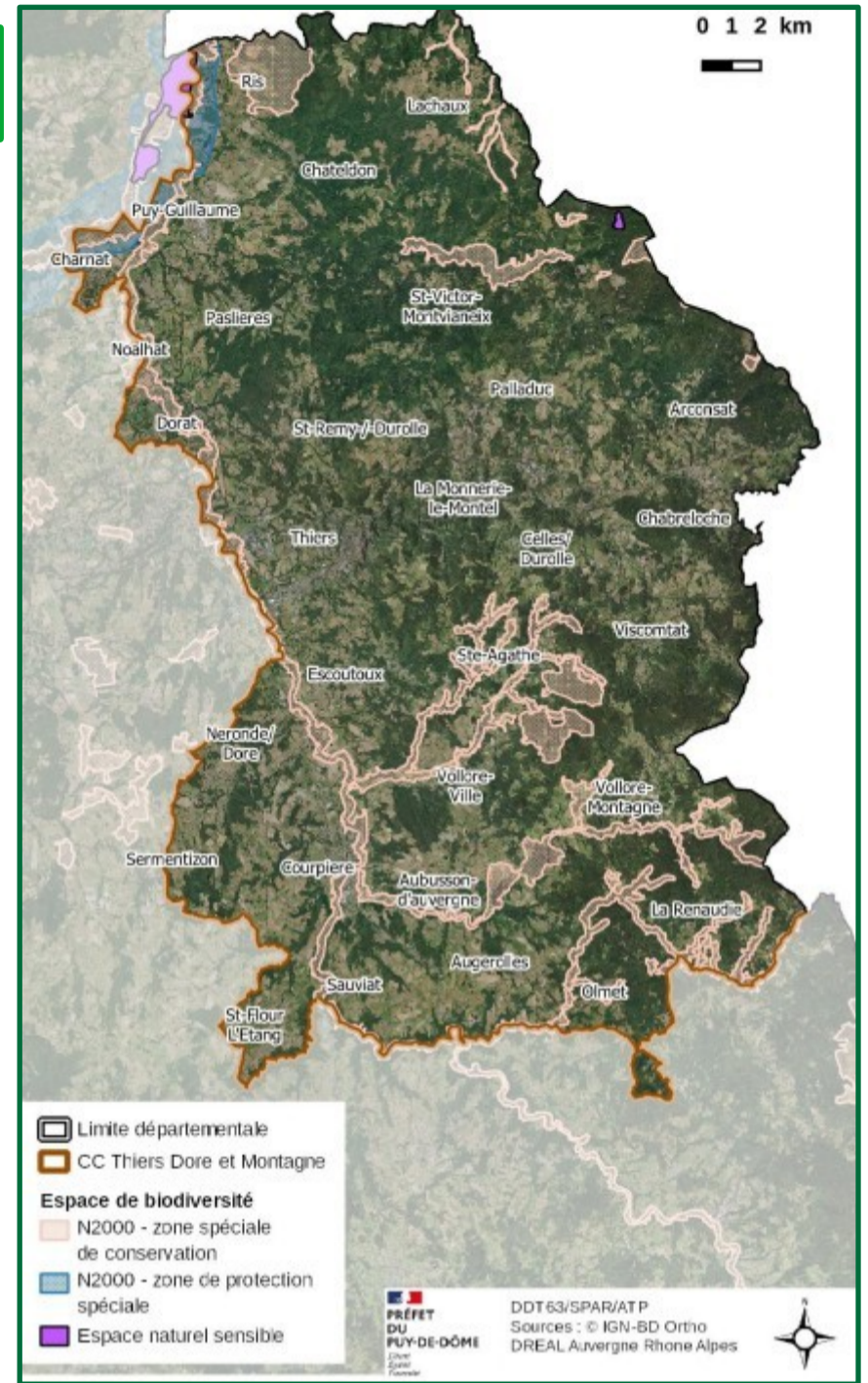


Un territoire riche en zones humides

Protections environnementales

- 8 Sites Natura 2000 (Val d'Allier Saint-Yorre – Joze, Zones alluviales de la confluence Dore Allier, Gites à chauves souris – contreforts et montagnes bourbonnaise, Rivières de la montagne bourbonnaise, Bois noirs, Dore et affluents, Vallées et piémonts du nord Forez, Cavité minière de la Pause)
- 2 Espaces Naturels Sensibles (Tourbière du Sapey, Bec de Dore)

On recense plusieurs zones d'inventaires des milieux naturels sur le territoire. Les ZNIEFF de type 1 représentent près de 9800 ha soit 16 % du territoire tandis que les ZNIEFF de type 2 représentent 38 % du territoire.



Qualité des cours d'eau

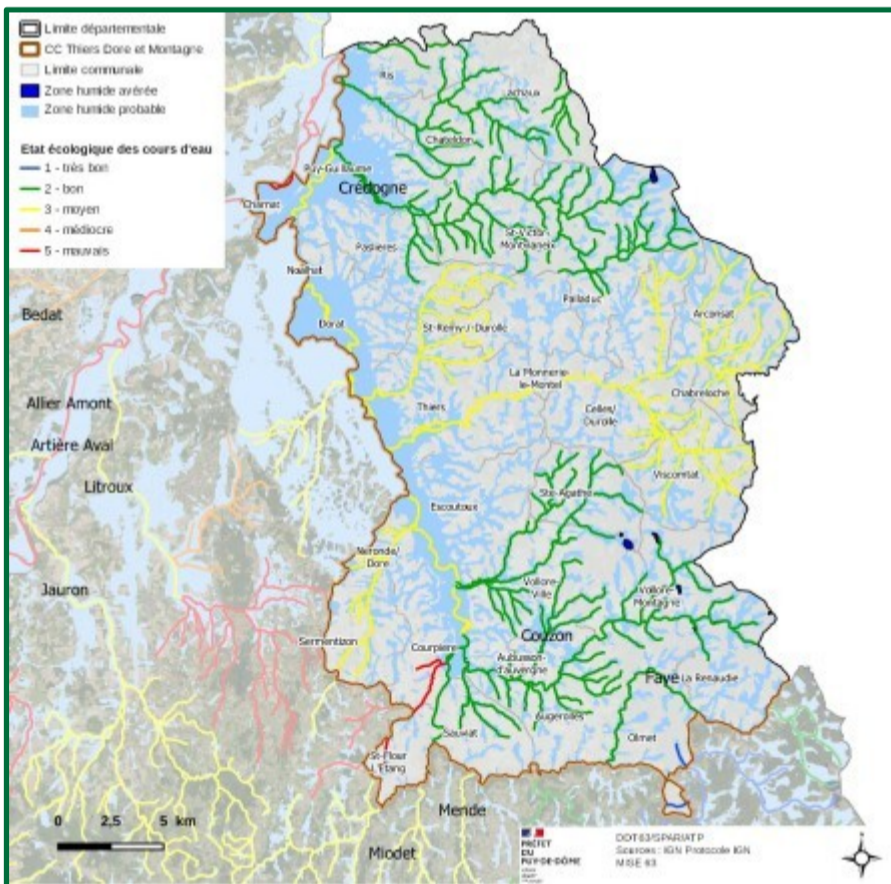
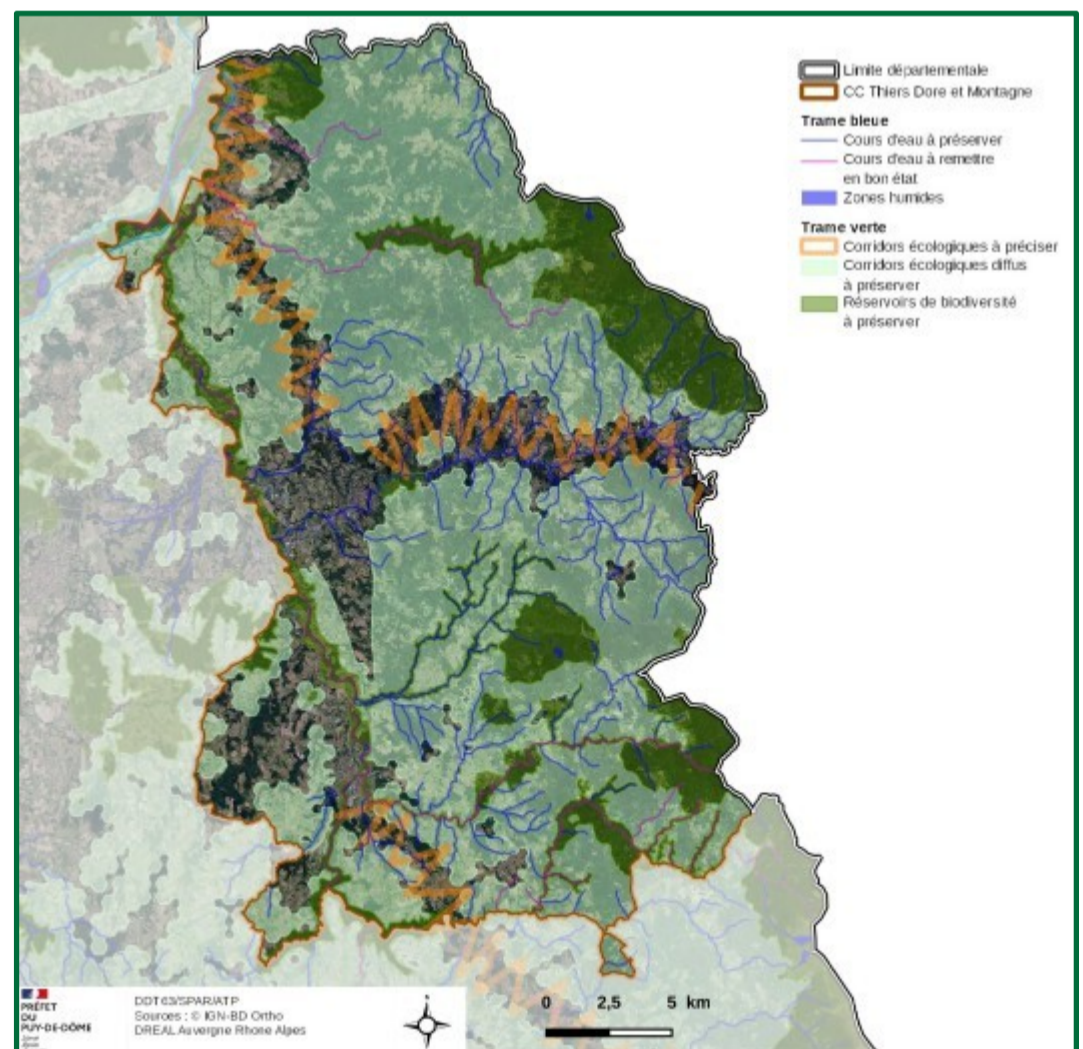


Schéma Régional de Cohérence Écologique

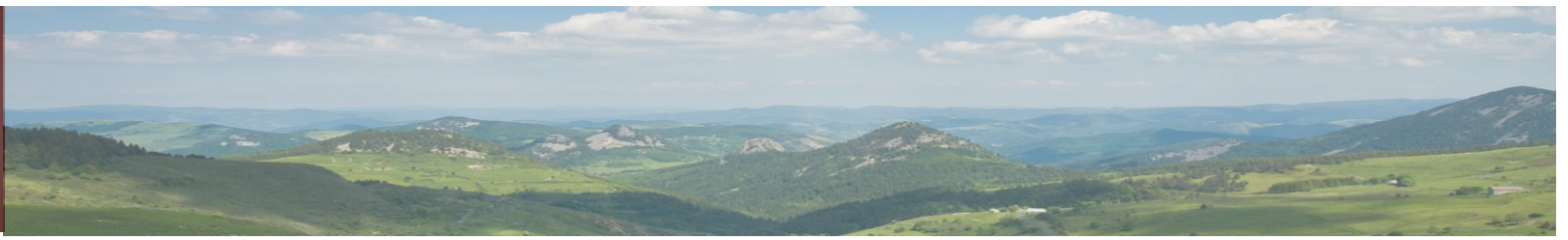


Dans l'ensemble, les cours d'eau sont de bonne qualité sur le territoire.

Le territoire comporte de nombreuses zones humides. Ces dernières permettent :

- de ralentir les inondations,
- de capter et recycler les nutriments (nitrates...),
- d'accueillir une importante biodiversité,
- le pâturage ou la prairie de fauche en période de sécheresse.

Elles sont données à titre indicatif par le Conservatoire des Espaces Naturels d'Auvergne.



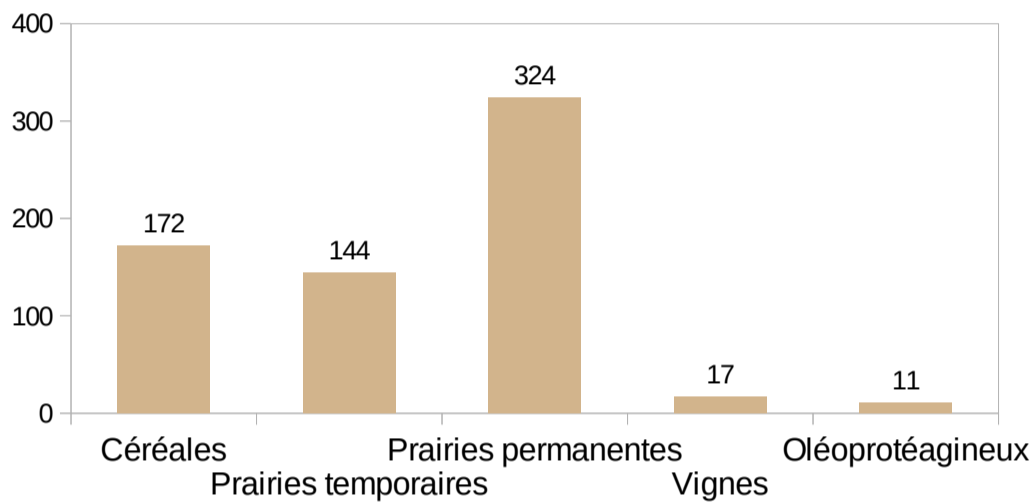
Un territoire d'élevage qui valorise ses productions

La surface agricole utile (SAU) recouvre 31 % de la surface totale du territoire.
Cette surface est composée à 89 % de surface en herbe et fourrages et 10 % de céréales.

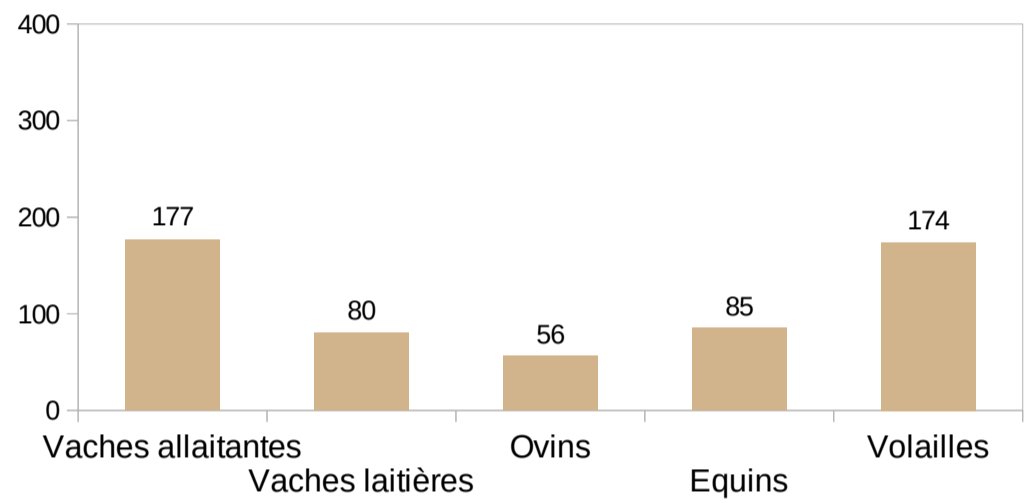
Une diminution du nombre d'exploitations de 28 % entre 2000 et 2010 (de 505 à 363).
Des installations aidées entre 2010 et 2017 au nombre de 35 (583 pour l'ensemble du département).

Productions végétales

Nombre d'exploitations en 2010



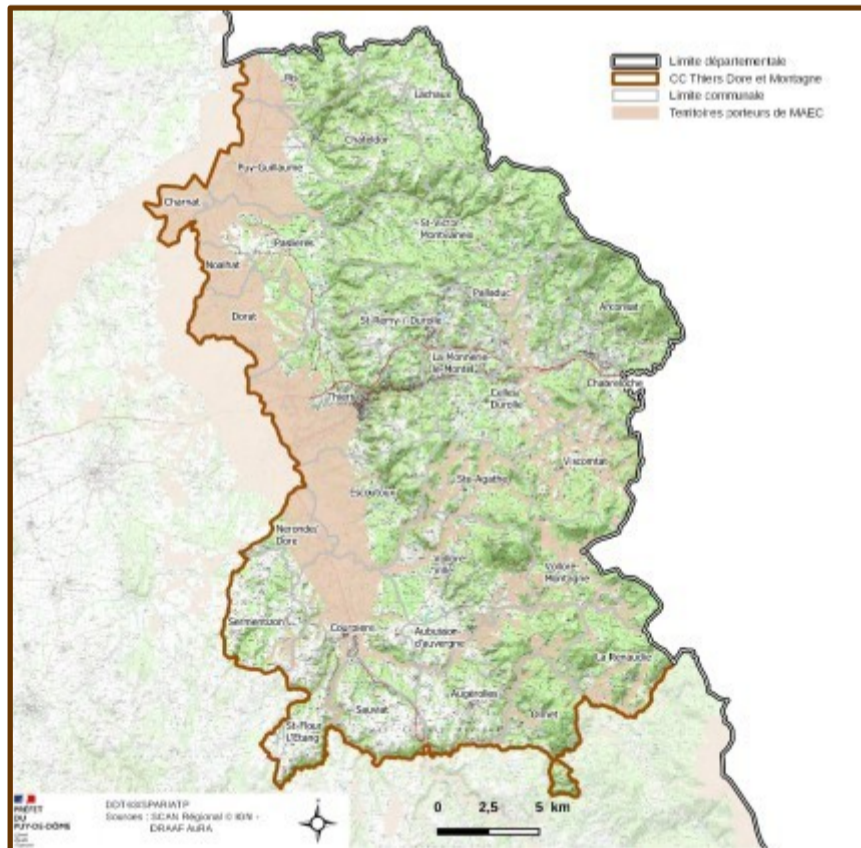
Productions animales



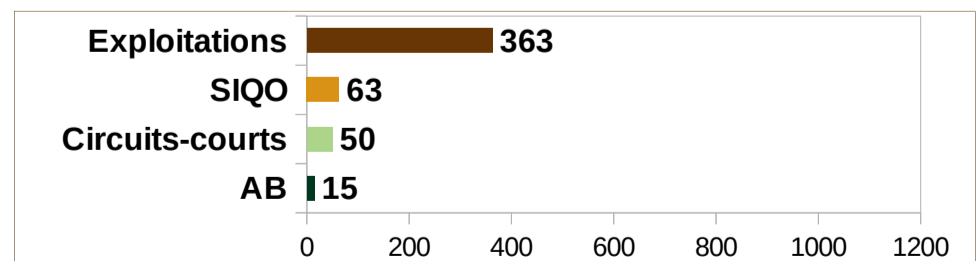
Une même exploitation peut ou non cumuler plusieurs types de production

Une ressource en eau et une biodiversité préservées grâce aux Mesures Agro-Environnementales et Climatiques

La valorisation du lait par les Appellations d'Origine Protégées (AOP) fromagères



Signes d'Identification de la Qualité et de l'Origine (SIQO) et circuits-courts



17 % des exploitations produisent sous signe de qualité (Appellation d'Origine Protégée AOP, Indication Géographique Protégée IGP, Label rouge).
14 % des exploitations vendent en circuit-court (maximum un intermédiaire entre producteur et consommateur).

Direction Départementale
des Territoires du Puy-de-Dôme



Directrice de publication : Manuelle Dupuy
Coordonnateurs: Caroline Faucher et Céline Barrailh
Contributeurs : Services de la DDT
Cartographie : Caroline Jucker

7, rue Léo Lagrange – 63000 Clermont-Ferrand
ddt@puy-de-dome.gouv.fr
www.puy-de-dome.gouv.fr