

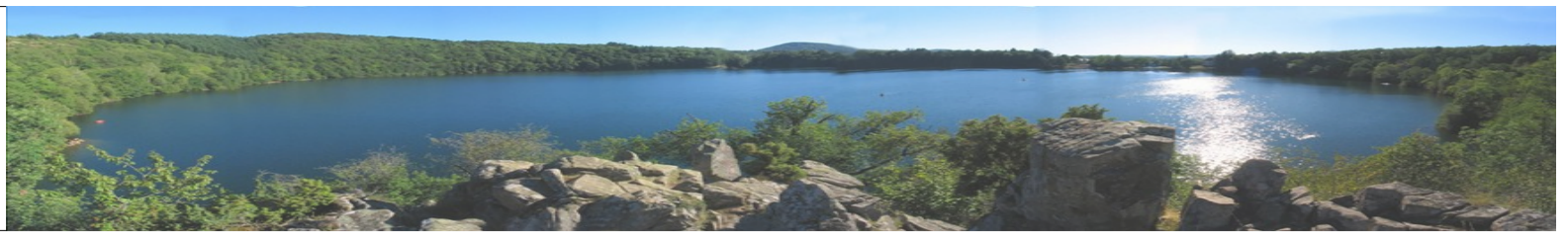
Portrait de territoire Combrailles Sioule et Morge



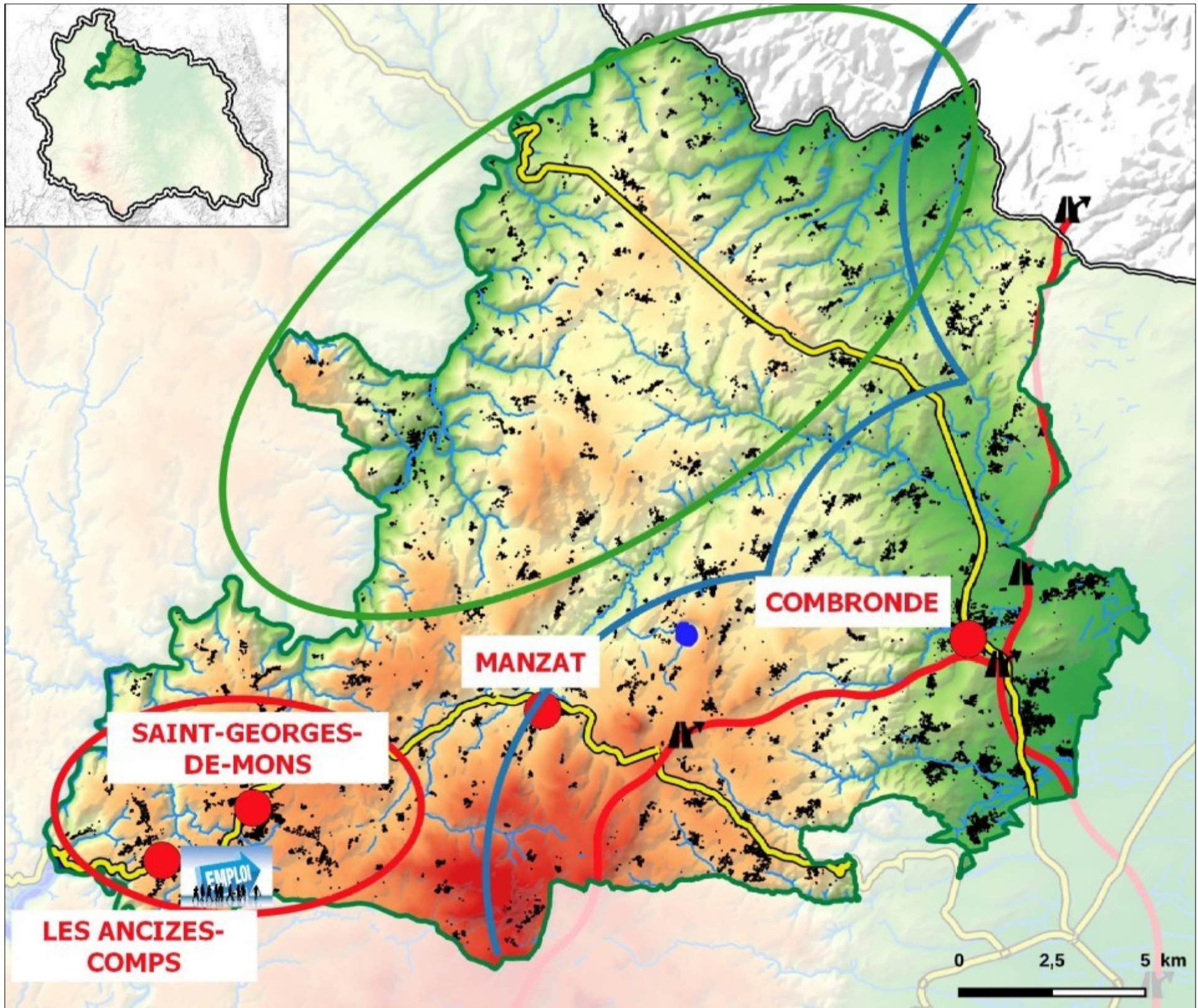
Sommaire














Atlas cartographique	3
Synthèse	4
Fonctionnement global du territoire	
Géographie	5
Un territoire façonné par l'agriculture au nord de la Chaîne des Puys	
Démographie	6
Une récente croissance portée par l'est du territoire	
Logement	7
Une dynamique de construction sous l'influence de la métropole clermontoise et de la proximité des autoroutes	
Emploi	8
Un territoire porté par ses filières industrielles	
Armature territoriale	9
Les pôles et bassins de vie	
Mobilité	10
Une prédominance du transport routier accentué par les accès autoroutiers à la métropole clermontoise	
Énergie	11
Un objectif de neutralité carbone à atteindre	
Biodiversité	12
Un potentiel paysager à valoriser	
Agriculture	13
Un secteur de basse montagne, tourné vers l'élevage, mais diversifié	


Atlas cartographique




Fonctionnement global du territoire



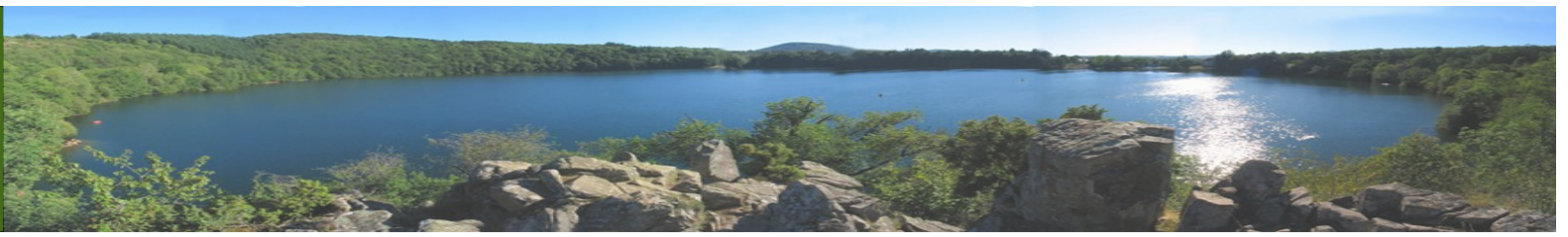
<ul style="list-style-type: none">  Secteur à dominante agricole : - faible densité - décroissance démographique - peu doté en services publics  Secteur relié à l'agglomération clermontoise : - croissance démographique récente - bonne accessibilité et proximité des grands pôles (Vichy, Riom, Clermont-Ferrand)  Secteur d'emploi majeur (2700 emplois = 50% de l'EPCI) 	<ul style="list-style-type: none">  Limite départementale  CC Combrailles Sioule et Morge  Bourgs (SCoT)  Cours d'eau  Plan d'eau  Pôle d'emplois 	<ul style="list-style-type: none">  Bâti  Autoroutes  Echangeurs  Principaux axes de circulation
--	---	--



DDT63/SPAR/ATP
Sources : © IGN-BD ORTHO®
MNT-CRAIG

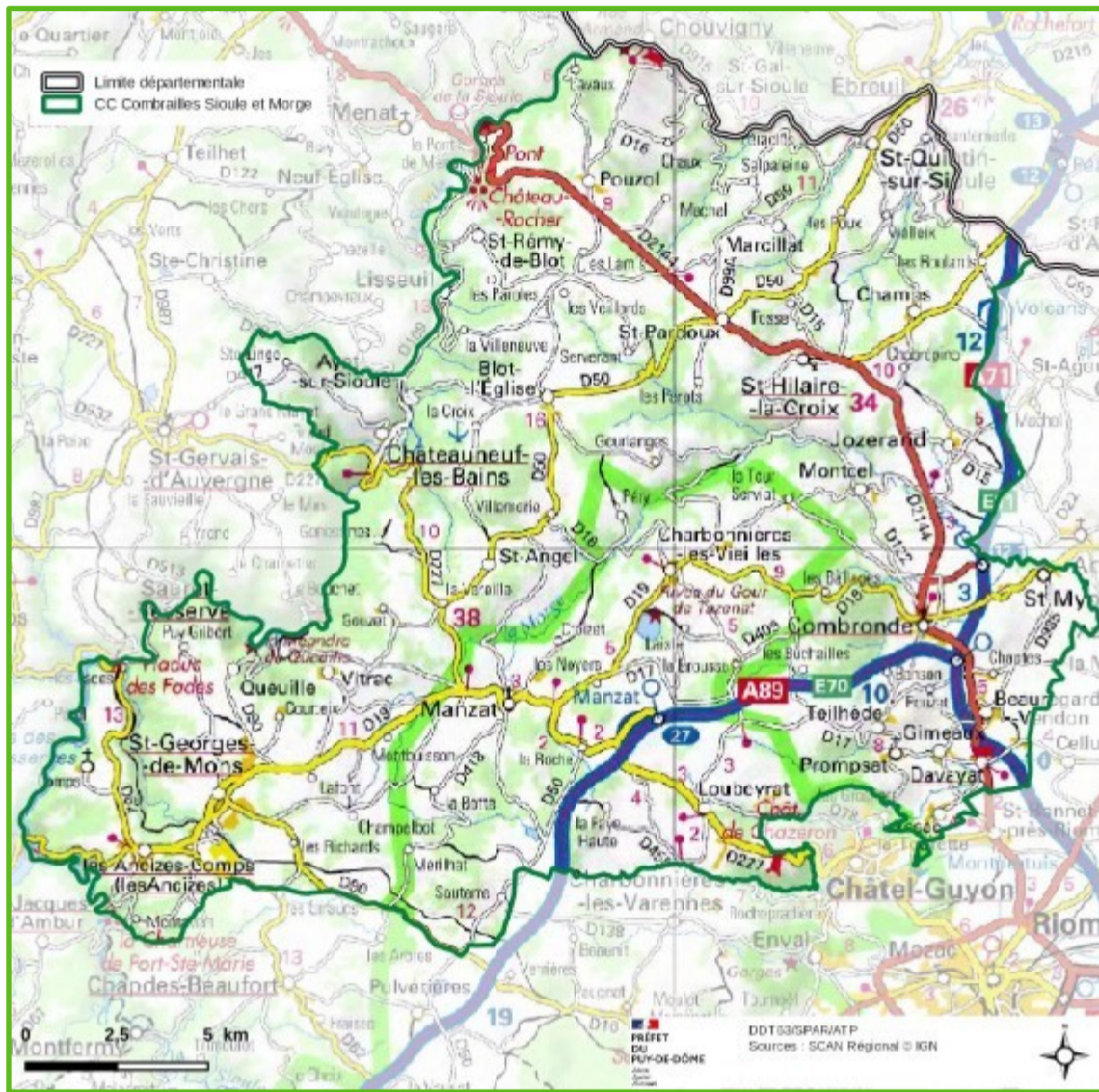


C.C. Combrailles Sioule et Morge



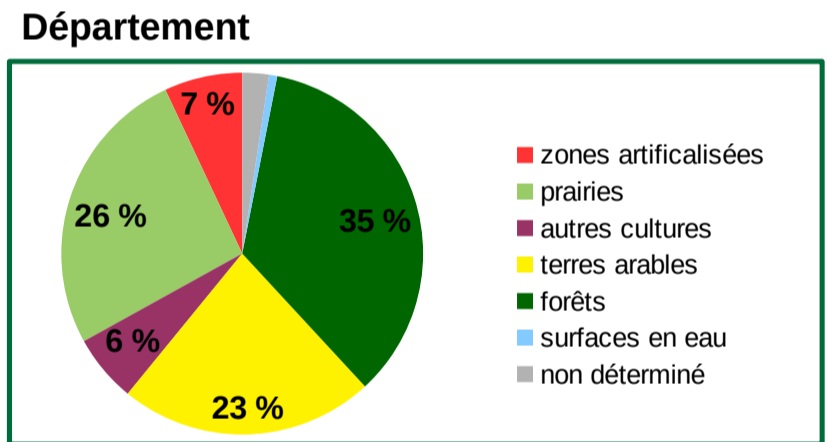
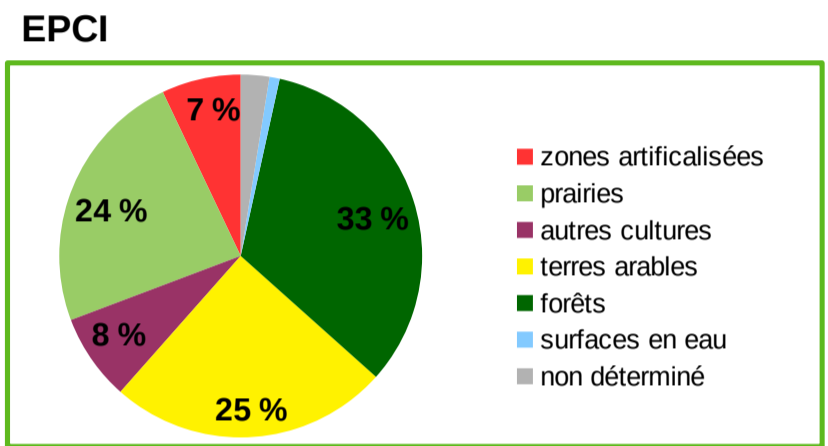
Un territoire façonné par l'agriculture au nord de la Chaîne des Puys

Aménagement du territoire

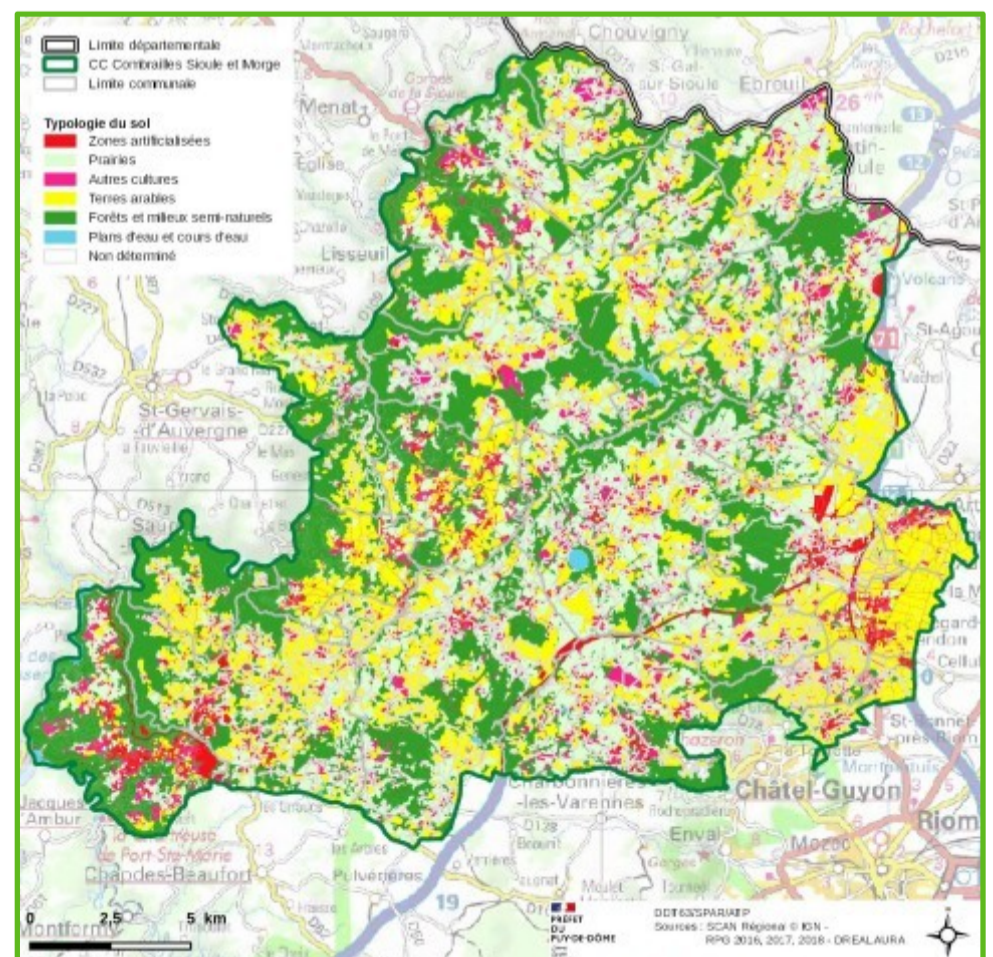
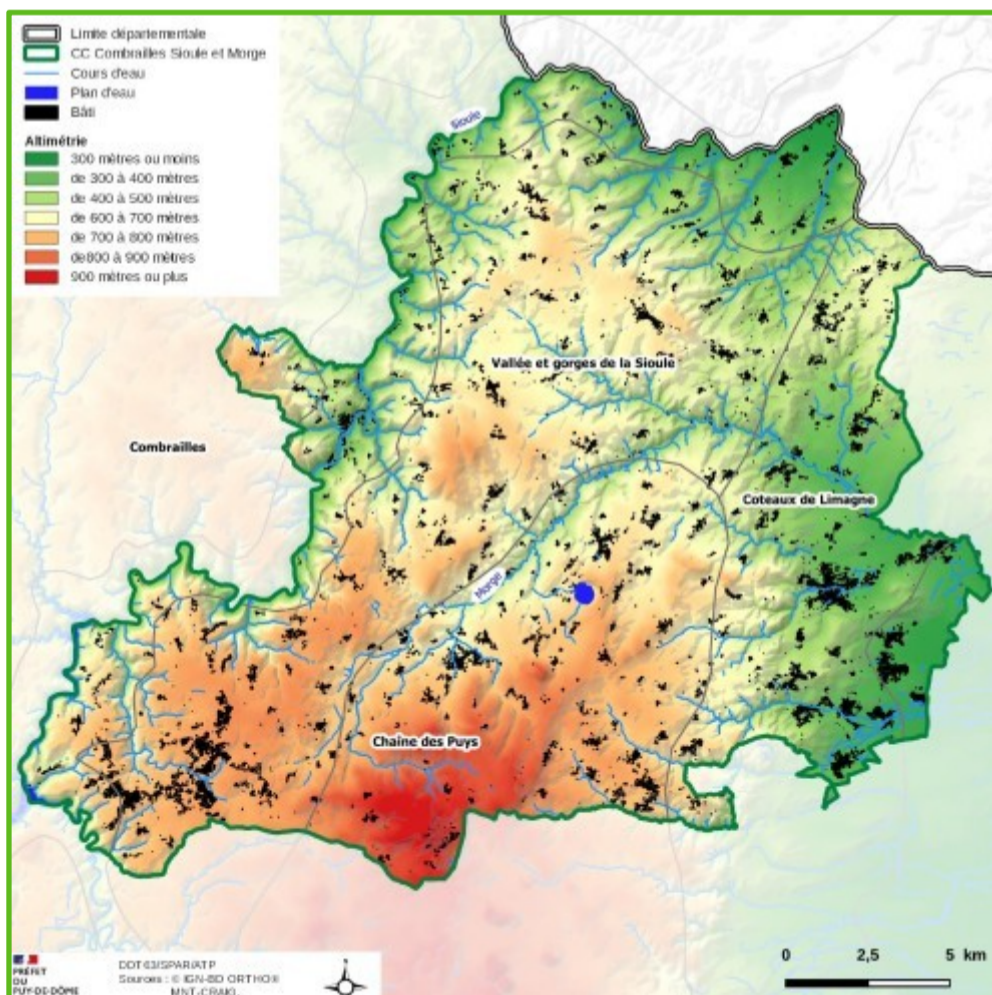


Chiffres clés :
 Nombre de communes : 29
 Population : 18.945 hab. en 2017
 Superficie : 429 km² (42.872 ha)
 Densité : 44 hab/km² (dep : 82 hab/km²)

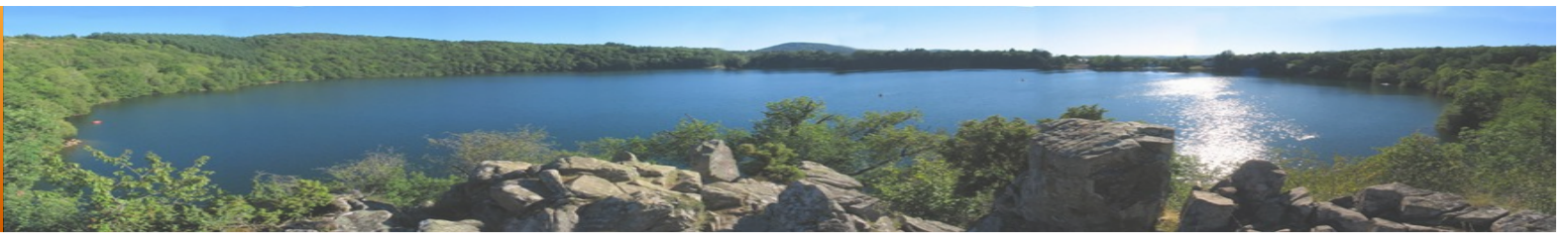
Occupation du sol



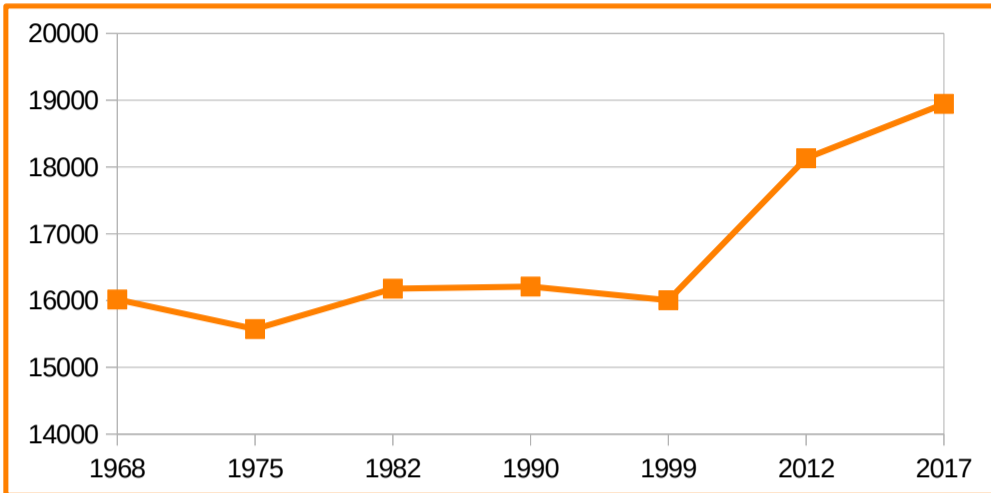
Relief et hydrographie



C.C. Combrailles Sioule et Morge



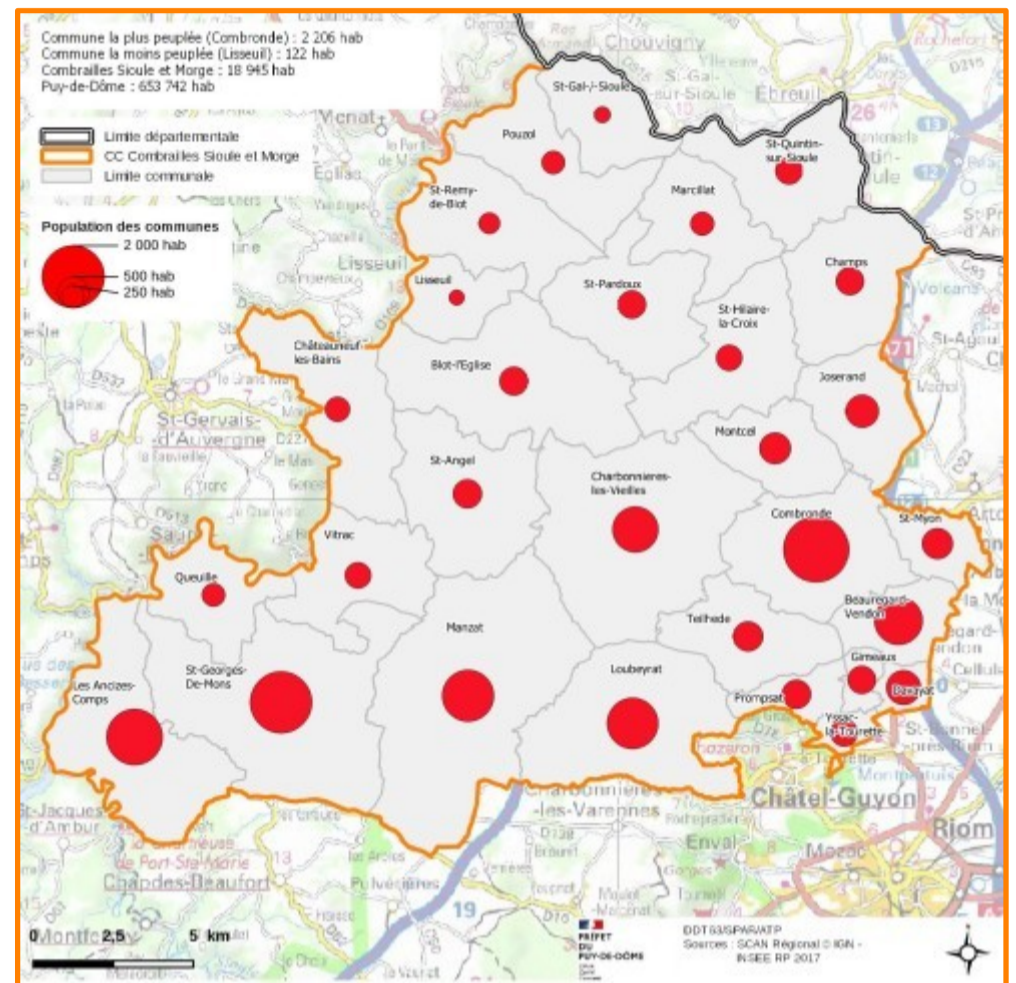
Une récente croissance portée par l'est du territoire



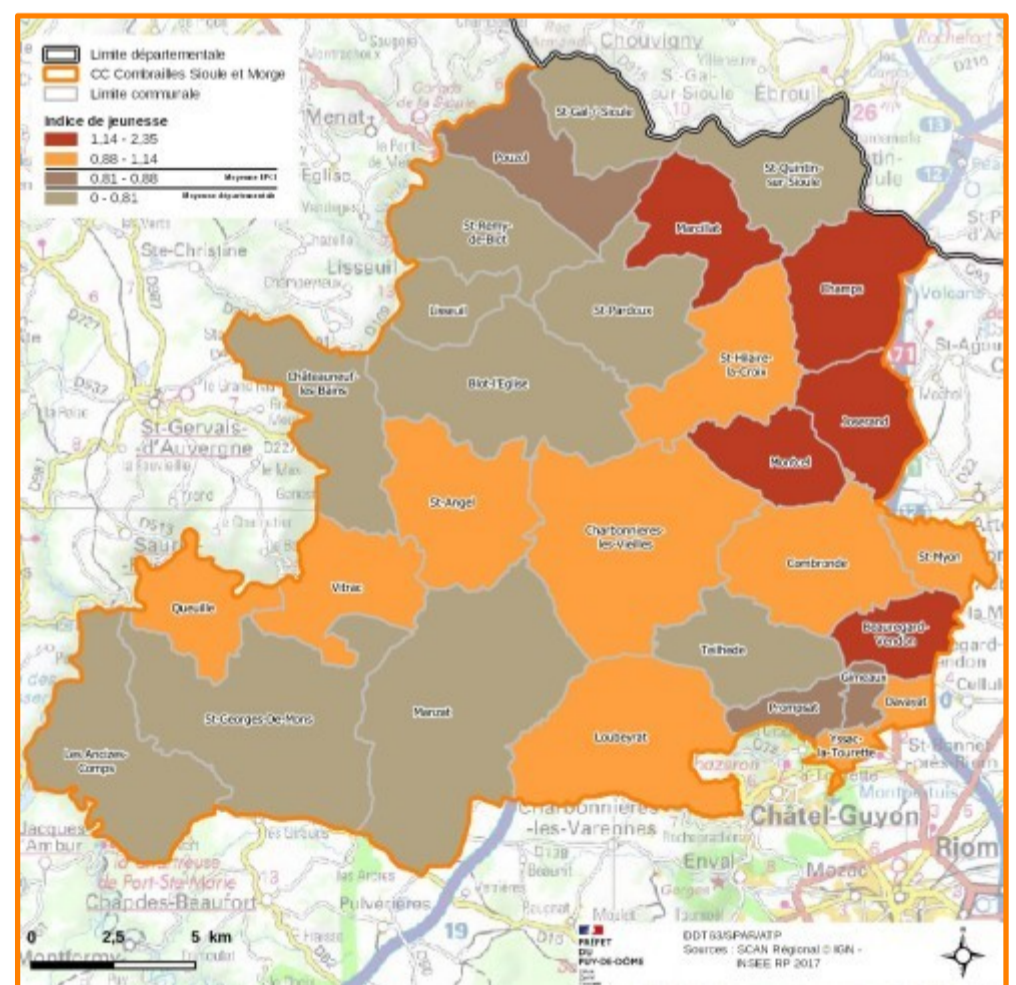
La population du territoire a été stable entre 1968 et 1999, autour de 16.000 habitants, puis a connu une croissance rapide ces 17 dernières années.

On note un contraste entre les communes situées à proximité des autoroutes A89 et A71, plus jeunes et en croissance démographique, et les communes situées le long de la Sioule à l'ouest.

Répartition de la population



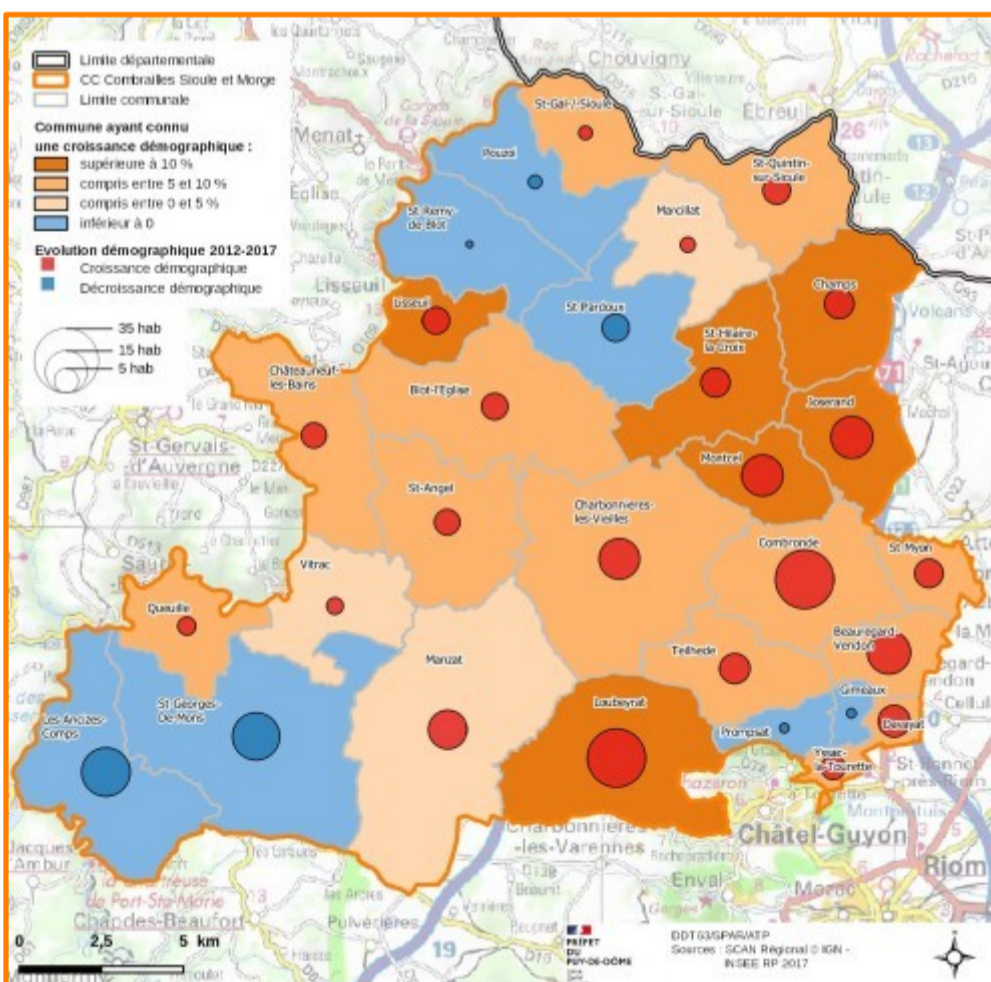
Indice de jeunesse

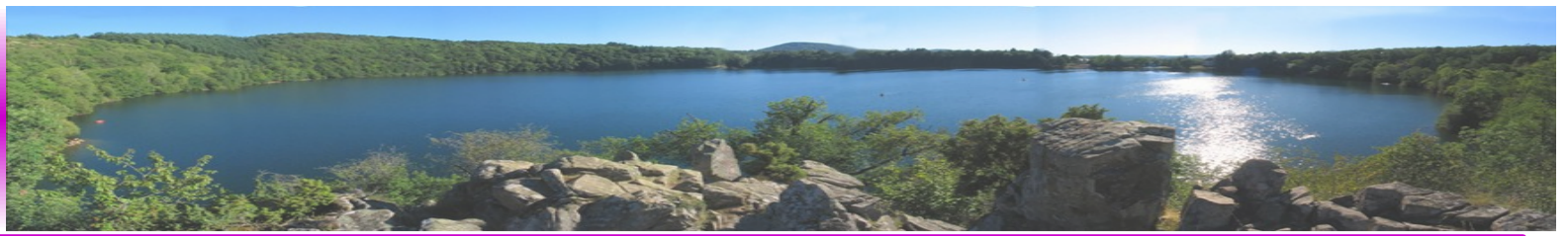


L'indice de jeunesse est de 0,88 contre 0,81 sur le département. Le vieillissement de la population se fait donc peu ressentir sur le territoire, en partie grâce à l'augmentation des moins de 15 ans sur le territoire.

$$\text{indice de jeunesse} = \frac{\text{nombre de personnes de - de 20 ans}}{\text{nombre de personnes de + de 60 ans}}$$

Evolution démographique 2012-2017





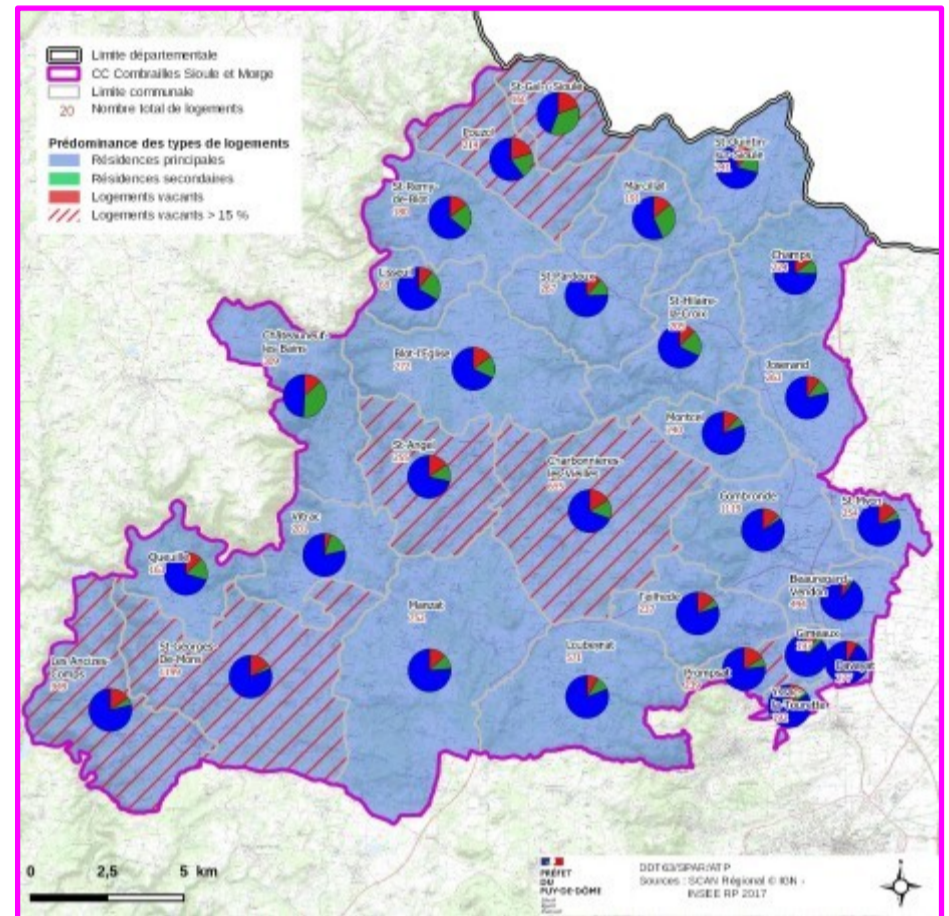
Une dynamique de construction sous l'influence de la métropole clermontoise et de la proximité des autoroutes

Typologie de logements

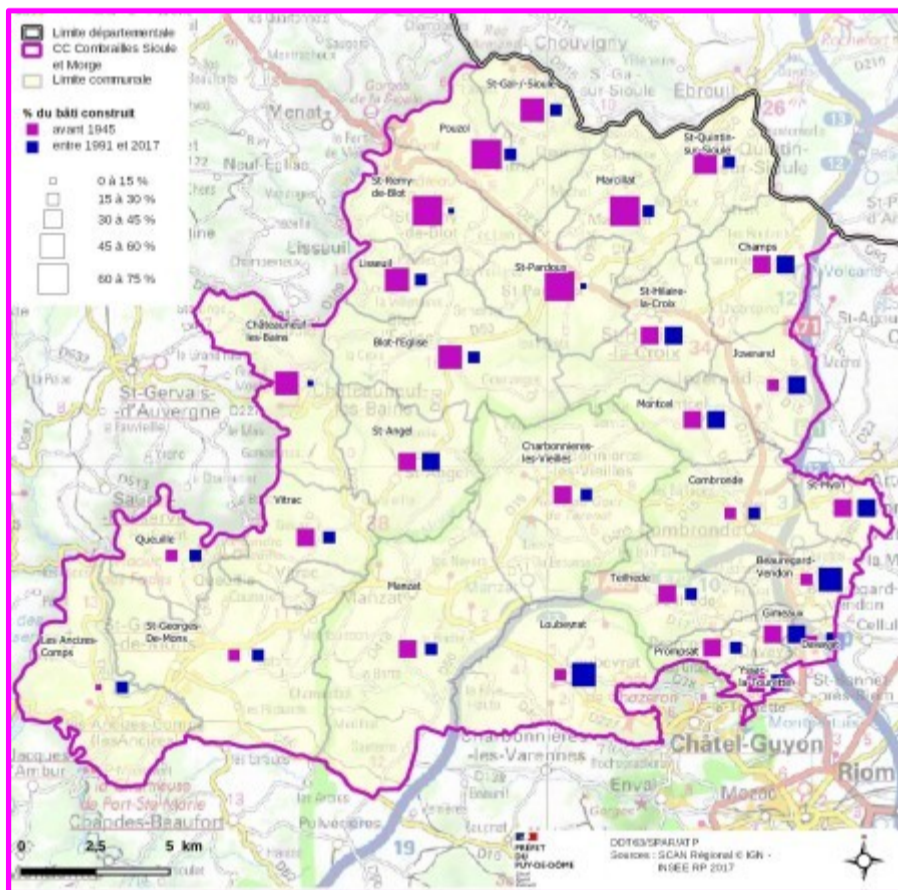
Le nombre de résidences principales a augmenté de 27 % depuis 1999 (+ 1.764) et représente 77 % du parc de logements en 2017 (8.011 résidences principales).

Le nombre de logements vacants augmente lui plus rapidement, + 76 % (+ 606). Ce qui porte le taux de logements vacants à 12,9 % en 2017 (Puy-de-Dôme : 10,4 %). 7 communes ont un taux supérieur ou égal à 15 %.

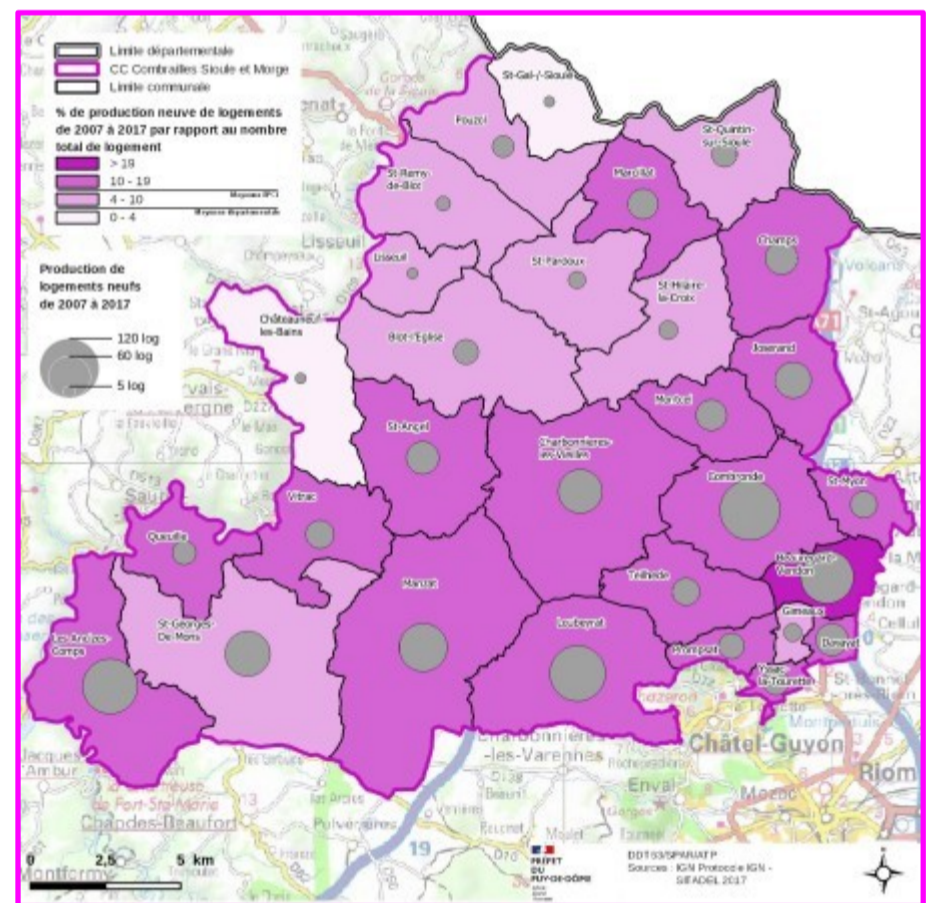
La part principale de résidences secondaires se trouve au nord du territoire.



Période de construction du bâti

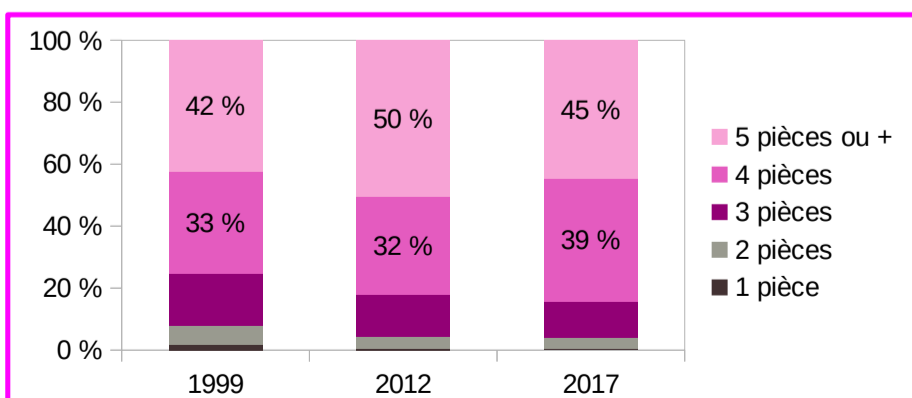


Production de logements neufs

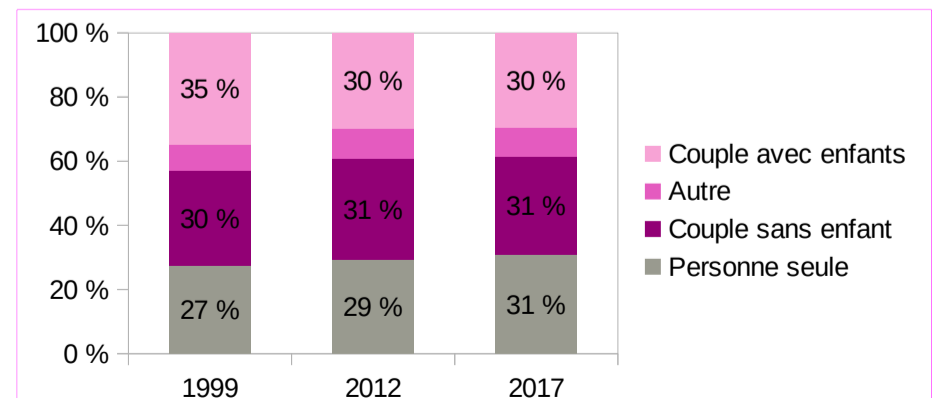


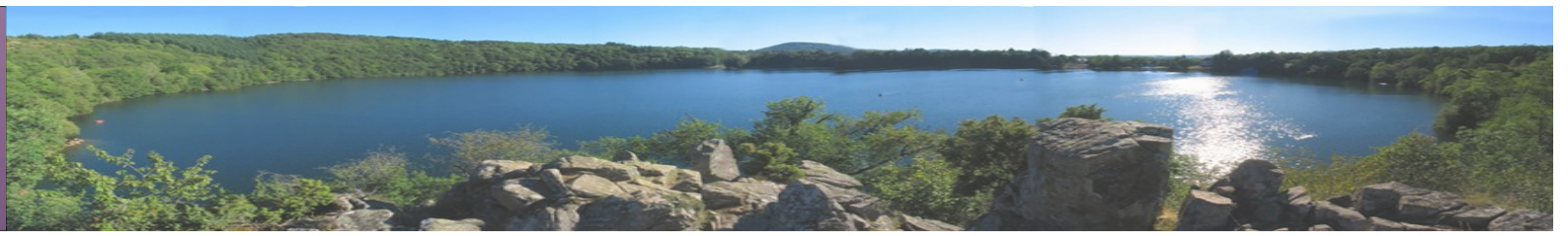
On note une différence entre le sud-est du territoire, dynamique sous influence des pôles de Riom et Clermont-Ferrand, et le nord ouest du territoire, peu dynamique en termes de construction.

Taille des résidences principales



Structure des ménages

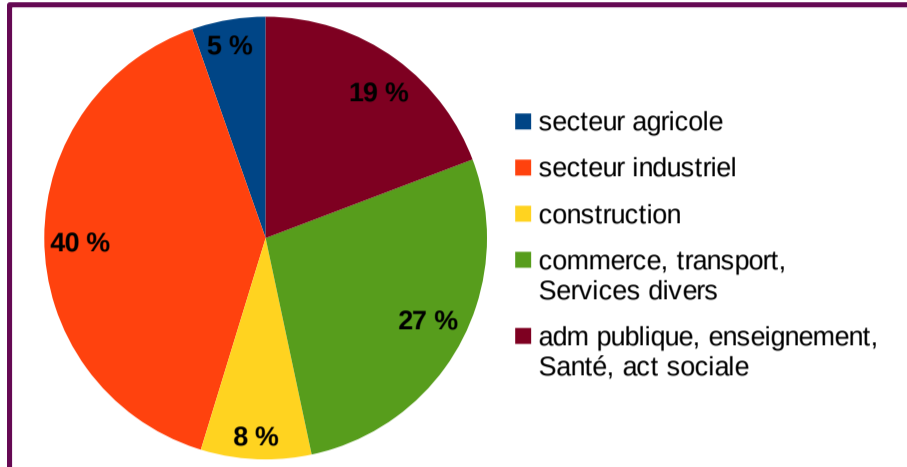




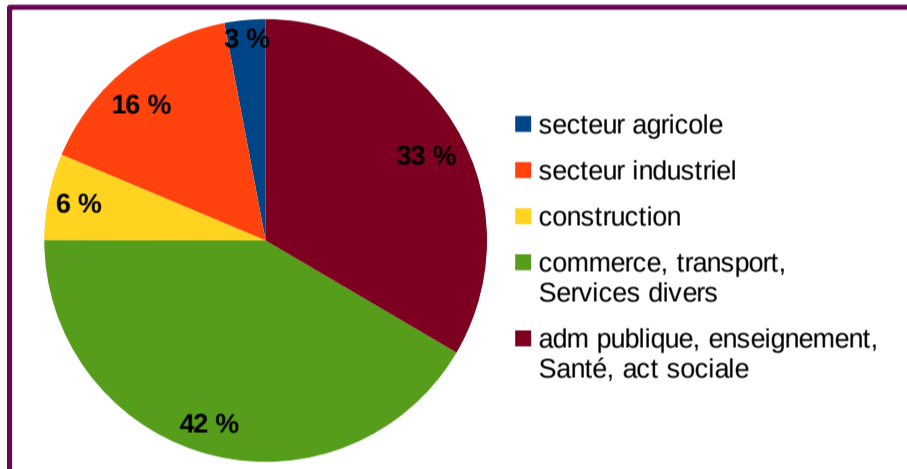
Un territoire porté par ses filières industrielles

Emploi par secteur d'activité

EPCI

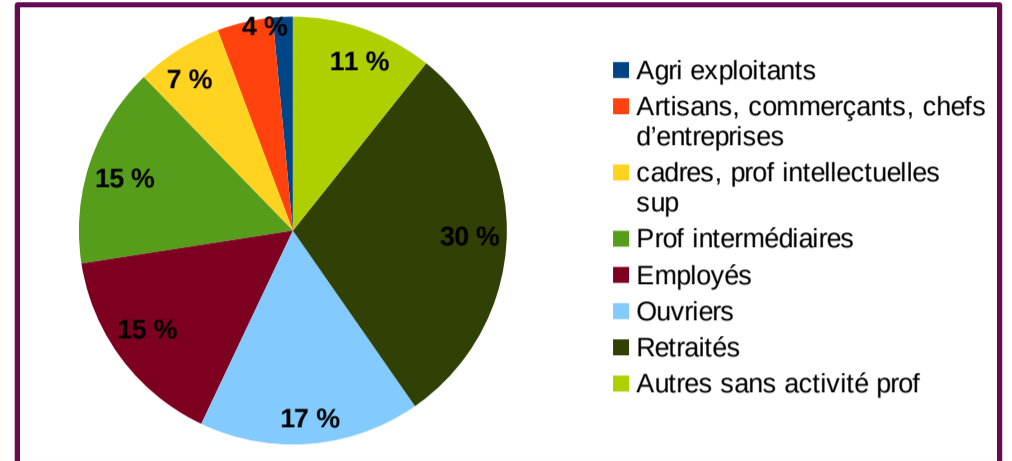


Département

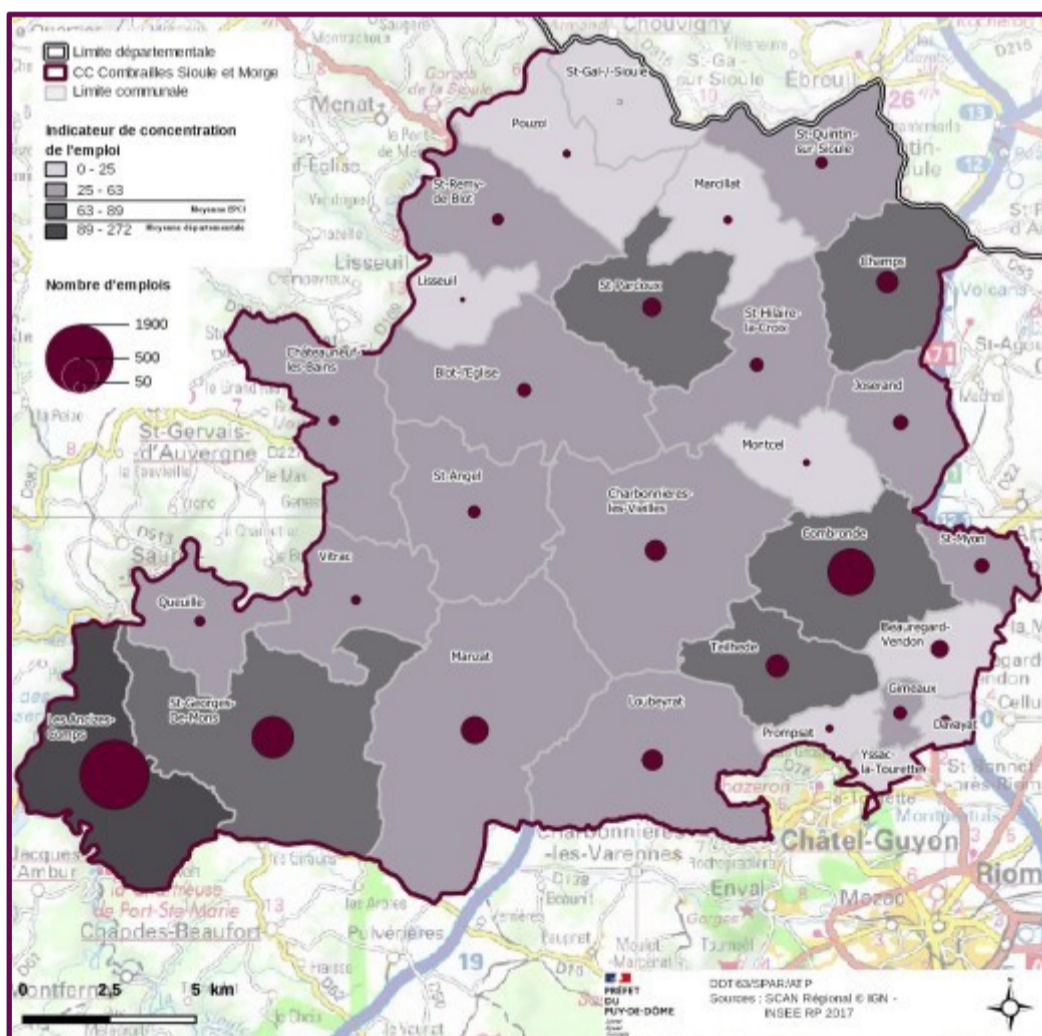
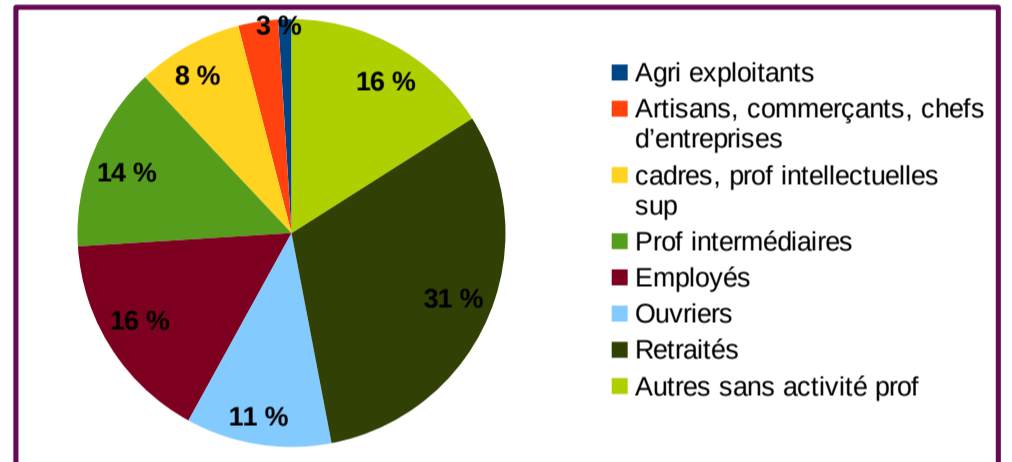


Catégories socio-professionnelles des habitants de l'EPCI

EPCI



Département

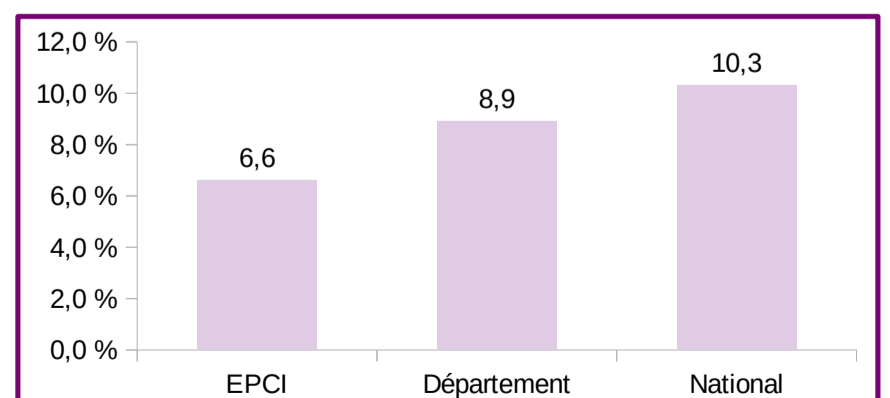


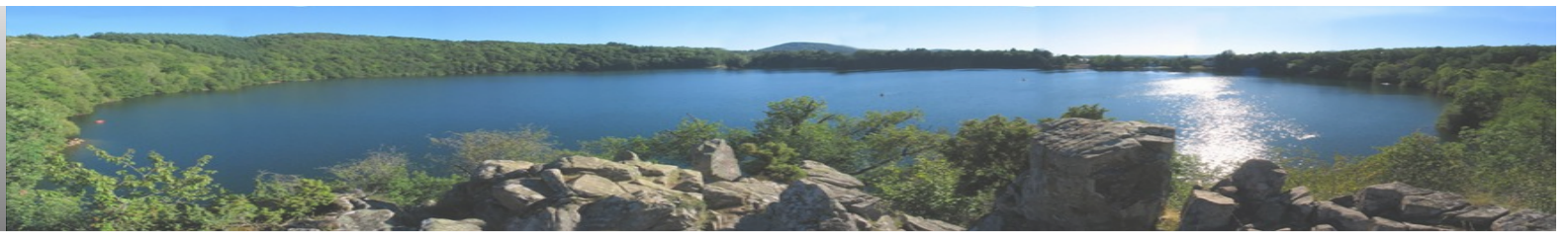
L'indicateur de concentration de l'emploi représente le nombre d'emplois par rapport au nombre d'actifs. Sur une commune, il peut être élevé en raison d'un nombre importants d'emplois ou en raison d'une population active faible.

Deux des trois pôles industriels du SCoT des Combrailles sont situés sur le territoire :

- les Ancizes/Saint-Georges-de-Mons au sud-ouest avec l'entreprise Aubert et Duval notamment qui regroupe environ 1500 salariés, l'entreprise Dietal et écotitanium, première usine européenne de recyclage de titane. Au total, on compte environ 2700 emplois sur ce pôle, soit 50 % des emplois de l'EPCI.
- Combronde au sud-est, en proximité de l'échangeur de l'A71 avec la zone d'activités du parc de l'aize avec Dachser et Iko insulations (120 et 50 salariés). Ce deuxième pôle d'activité s'est développé en raison du carrefour d'autoroutes A71/A89.

Taux de chômage 2017





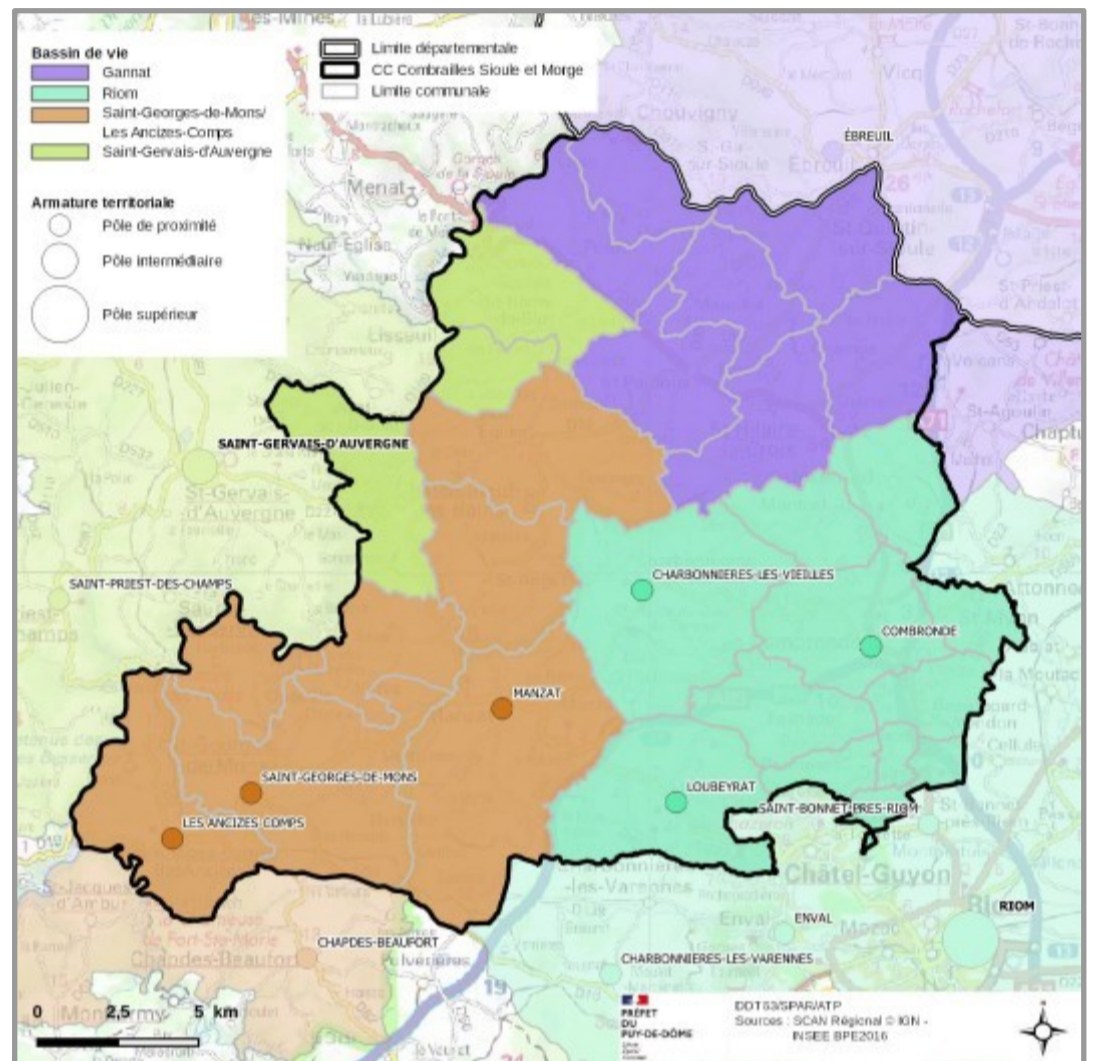
Les pôles et bassins de vie

Pour définir l'armature territoriale, l'INSEE s'appuie sur les équipements des communes et distingue 3 niveaux d'équipements : proximité, intermédiaire et supérieur.

Une commune doit disposer de la moitié des équipements d'un niveau pour être considérée comme pôle de cette catégorie.

L'EPCI ne contient pas de pôles de rang intermédiaire mais 6 pôles de proximité.

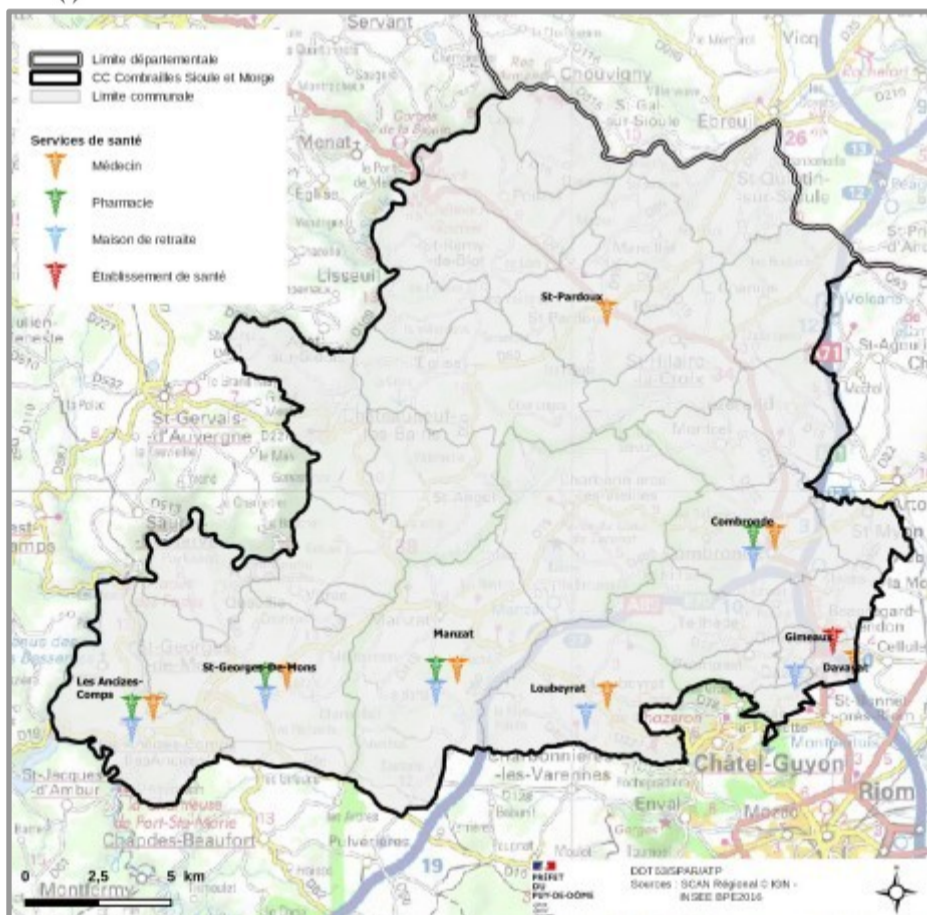
Le SCoT du Pays des Combrailles, approuvé le 10 septembre 2010, identifie 14 bourgs sur son territoire dont 4 sont situés sur l'EPCI (Combronde, Manzat, Saint-Georges-de-Mons, Les Ancizes-Comps).



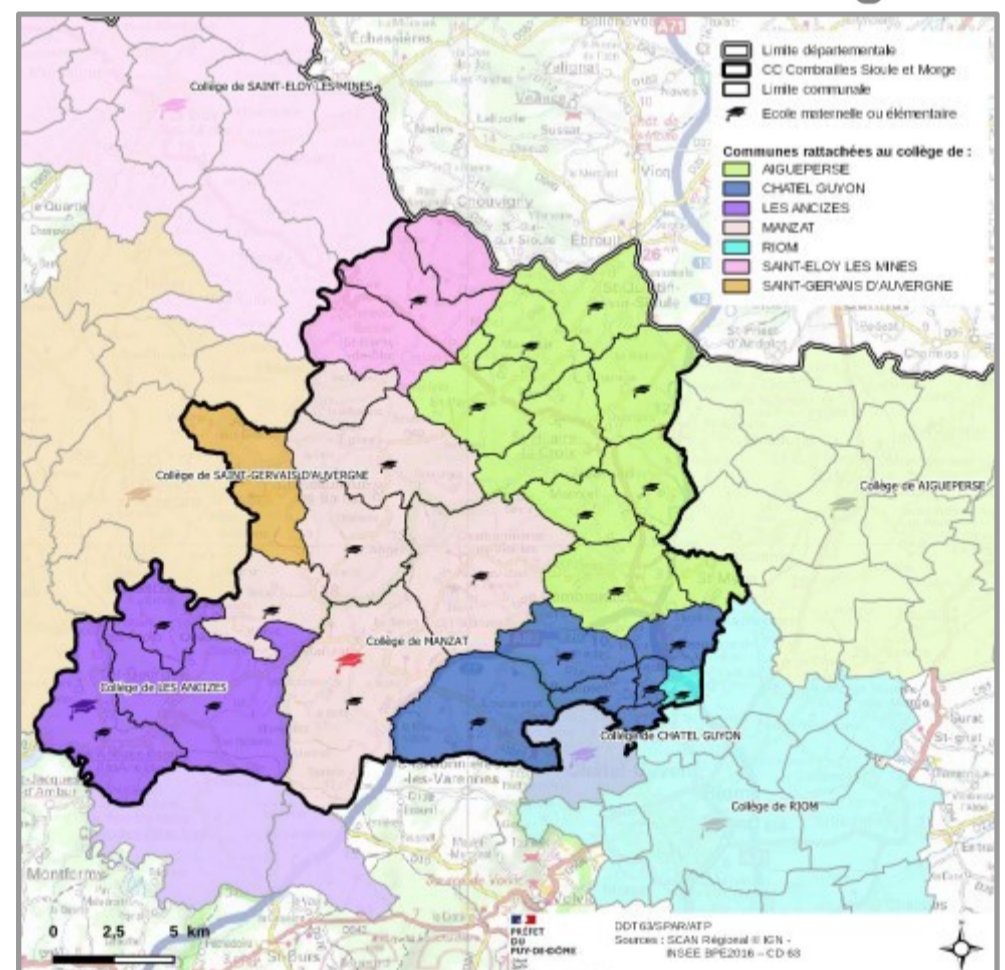
Enseignement



Santé



On recense 17 médecins et 5 pharmacies sur le territoire de l'EPCI, soit 1 médecin pour 1110 habitants (1 médecin pour 1000 hab environ dans le Puy-de-Dôme).



Plusieurs communes, notamment au nord, sont en regroupement pédagogique intercommunal (RPI).

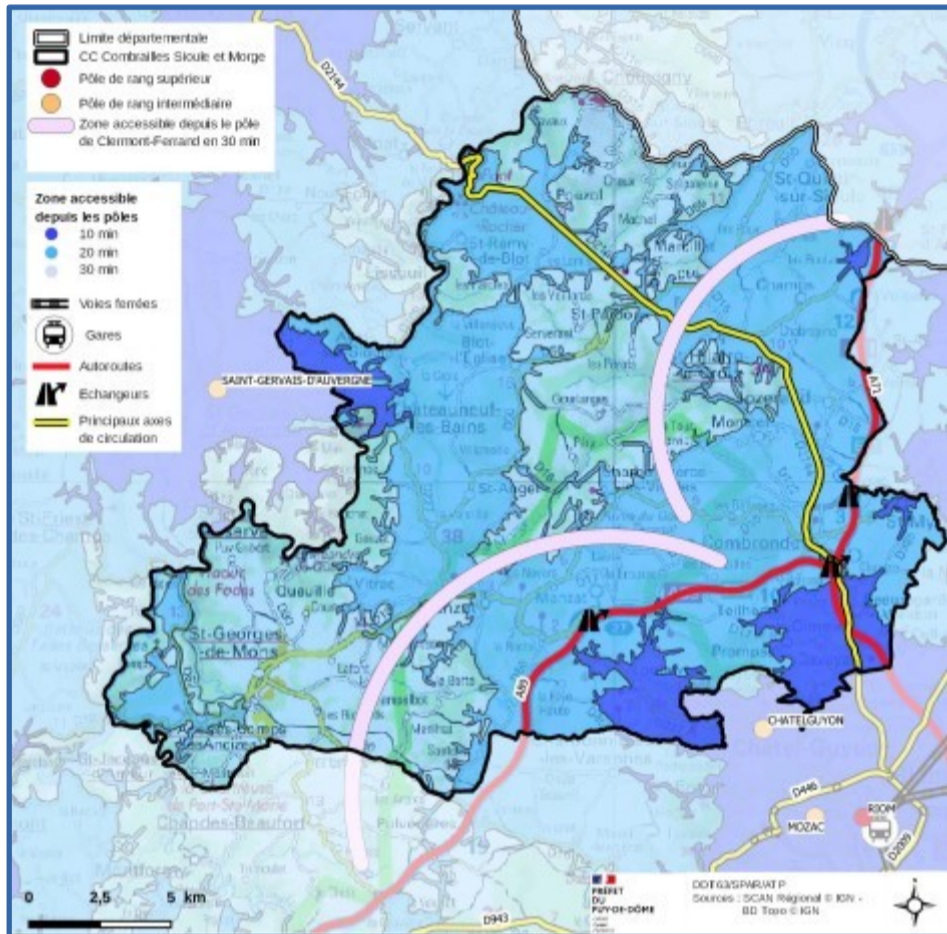
Toutes les communes sont rattachées au lycée Claude et Pierre Virlogeux à Riom.

A noter la présence du lycée professionnel agricole des Combrailles à Saint-Gervais d'Auvergne, en bordure du territoire.



Une prédominance du transport routier accentué par les accès autoroutiers à la métropole clermontoise

Isochrones à 30 minutes en voiture depuis les centralités du territoire



Transports de personnes

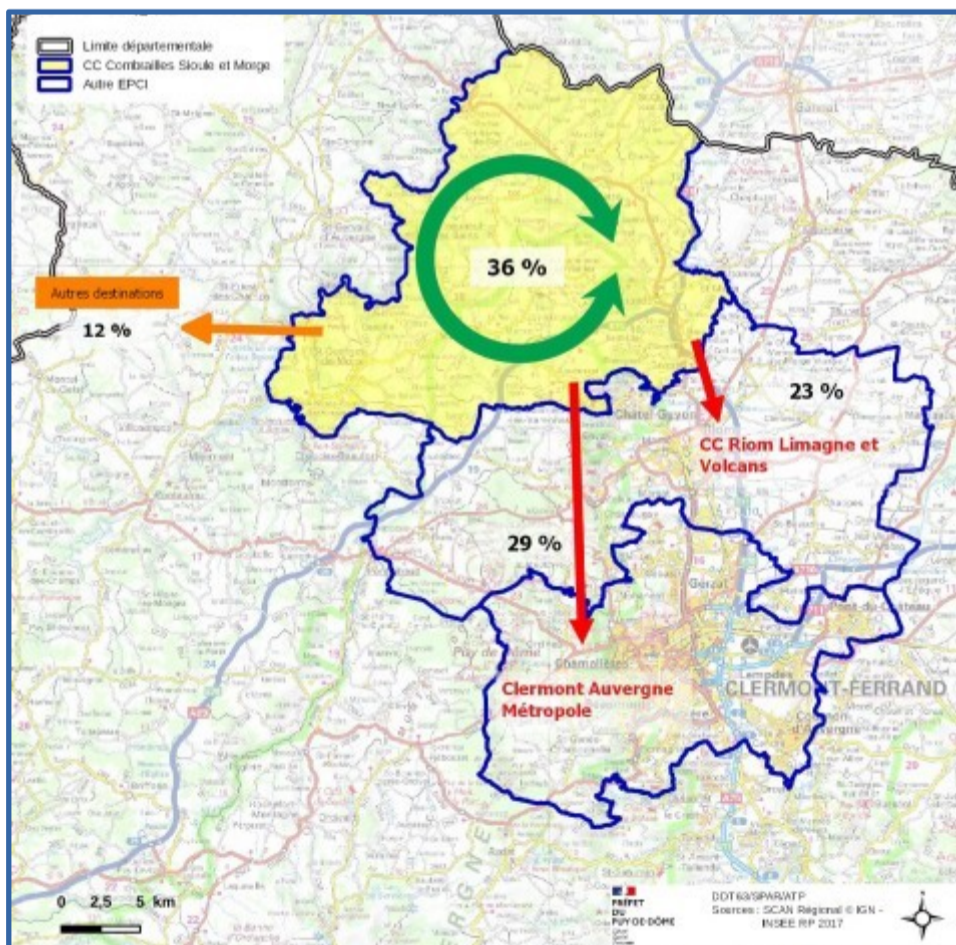
L'ensemble du territoire est situé à moins de 30 minutes d'un pôle de rang intermédiaire (Riom, Saint-Gervais d'Auvergne ou Saint-Eloy-les-Mines). 6,7 % des ménages du territoire ne possèdent pas de voitures.

Plus d'un résident actif sur deux se rend dans l'agglomération de Riom ou la métropole de Clermont-Ferrand pour son travail. Les distances parcourues quotidiennement sont donc plus élevées sur ce territoire que sur les autres territoires du pôle métropolitain Clermont Vichy Auvergne.

Transports en commun sur le territoire

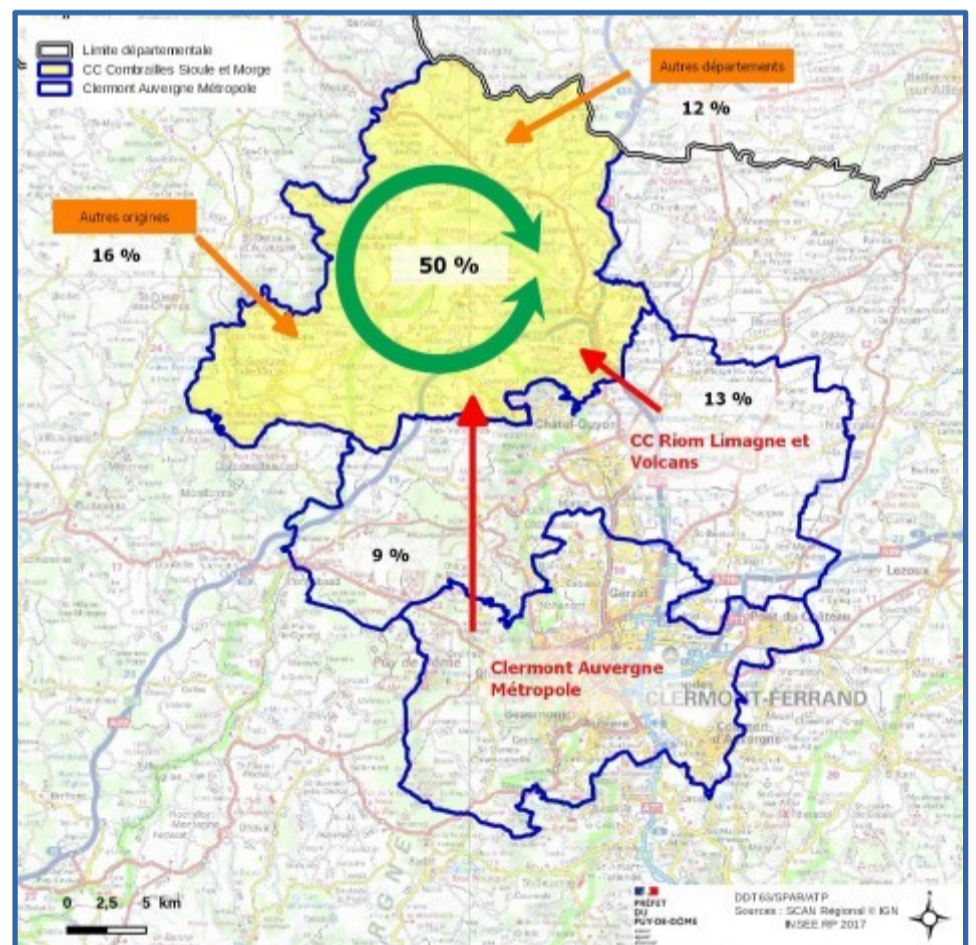
Clermont-Fd ↔ Combronde : 2 A/R par jour avec le réseau interurbain.
 Clermont-Fd ↔ Les Ancizes : 7 A/R par jour en TER (bus à partir de la gare de Volvic)
 La gare SNCF de Riom - Châtel-Guyon draine une partie de la population des communes du sud est de l'EPCI.

Où travaillent les habitants de l'EPCI ?



Environ 8.240 actifs occupés

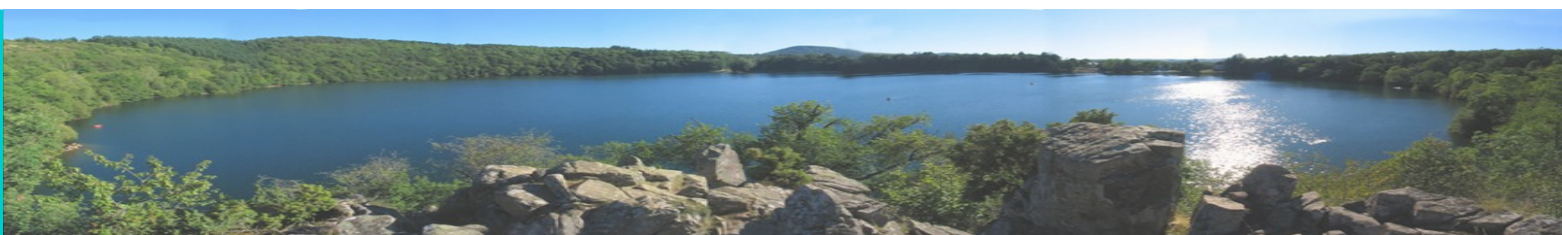
D'où viennent les actifs qui travaillent sur l'EPCI ?



Environ 5.590 emplois

Transports de marchandises

La zone d'activité du parc de l'Aize s'est développée sur des activités liées à la logistique.
 Les industries des Ancizes et de Saint-Georges de Mons font venir toute leur matière première et expédient toute leur production par camions, générant un trafic intense de poids lourds.

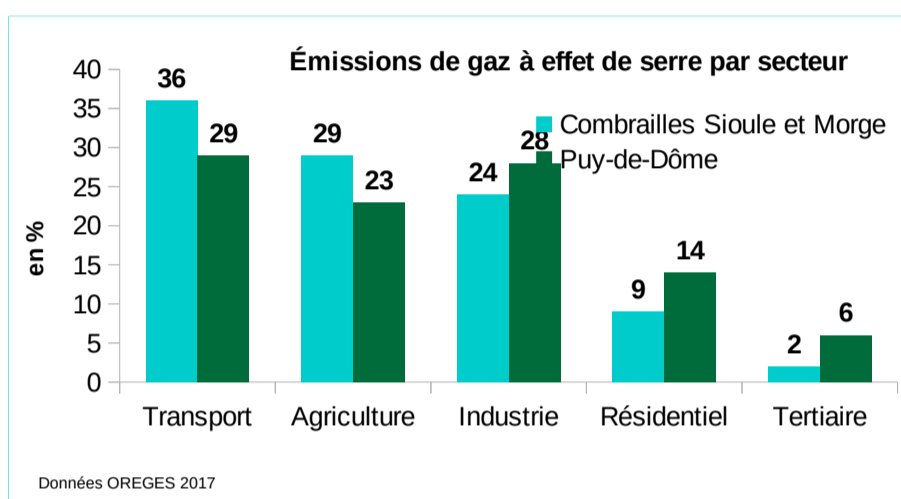
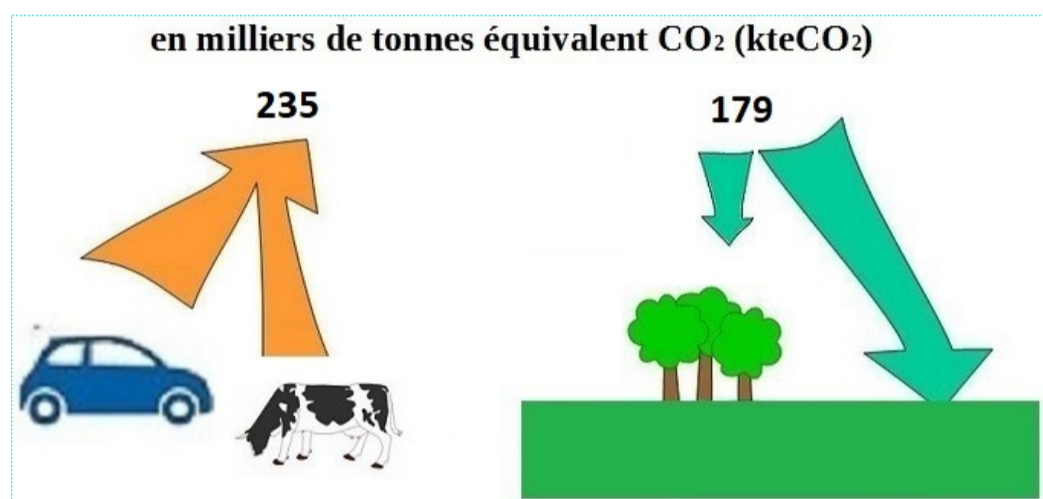


Un objectif de neutralité carbone à atteindre

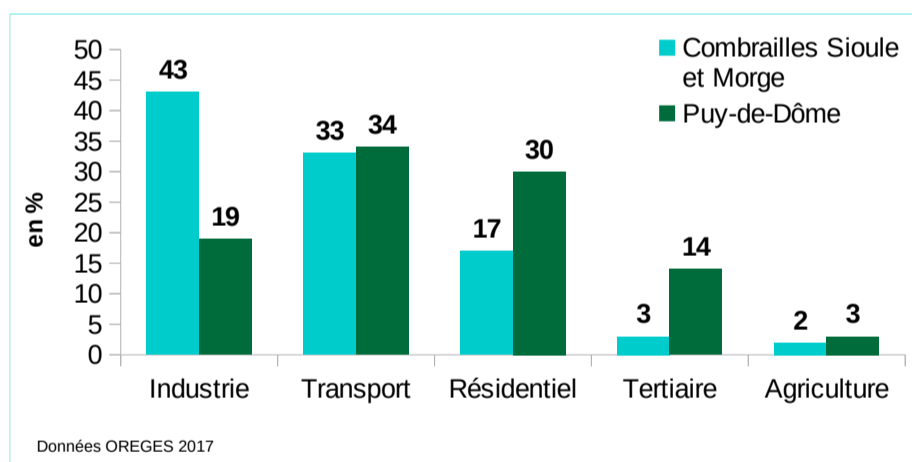
Émissions de gaz à effet de serre

Les secteurs des transports et de l'agriculture sont les principaux émetteurs de gaz à effet de serre sur le territoire (respectivement 36 et 29 %). Ce constat s'explique par les nombreux flux de déplacements en direction des pôles de Riom et Clermont-Ferrand ainsi que l'importance du secteur de l'agriculture (émission de méthane et de protoxyde d'azote) sur le territoire.

Le territoire de Combrailles Sioule et Morge contribue à l'augmentation des gaz à effet de serre car il émet davantage de gaz à effet de serre (235 kteCO₂) qu'il n'en absorbe (179 kteCO₂).



Consommation d'énergie par secteur d'activité



L'EPCI consomme 1006 GWh par an. Cette énergie se consomme pour 38 % sous forme de produits pétroliers essence et de gazole pour les transports routiers. Beaucoup d'habitants sont, de fait, vulnérables aux augmentations des prix des carburants pour leurs déplacements vers leurs lieux de travail dans les agglomérations de Clermont et Riom. Les entreprises du territoire le sont aussi pour leur approvisionnement et leurs livraisons.

Les sites industriels consomment essentiellement de l'électricité. L'implantation industrielle aux Ancizes est d'ailleurs liée historiquement à la présence des centrales hydroélectriques de Fades-Besserve et Queuille. Le développement de ce site industriel le fait maintenant consommer trois fois plus d'électricité que ce que produisent les deux centrales hydroélectriques de la Sioule.

Production d'énergie renouvelable

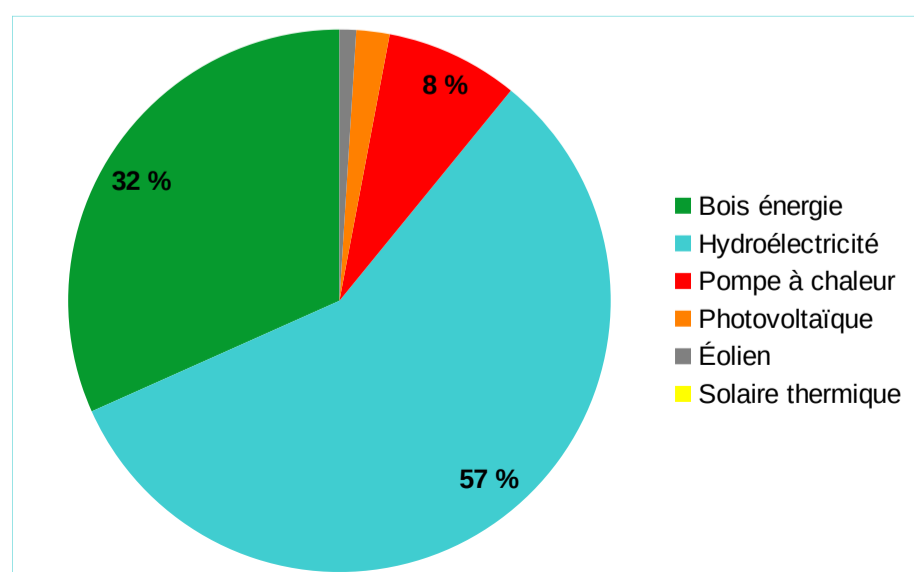
L'EPCI ne produit que 15 % de sa consommation, soit environ 148 GWh.

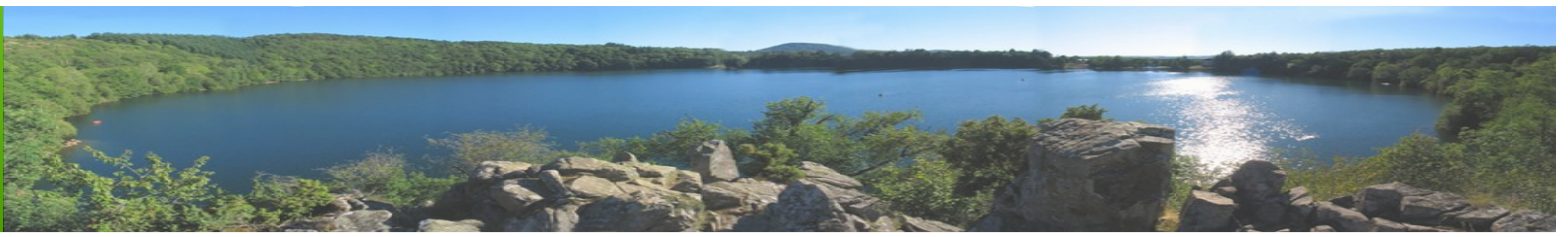
Le bois utilisé en chauffage domestique en représente le tiers (32%). Une grosse part de cette production provient des deux centrales hydroélectriques le long de la Sioule (40%).

A noter la présence d'une éolienne sur la commune de Saint-Hilaire-la-Croix qui produit environ 1 GWh.

La production de solaire thermique, de photovoltaïque et des pompes à chaleur est répartie sur tout le territoire (8 %).

La SCIC Combrailles durables a développé la production photovoltaïque sur ce territoire en toiture de plusieurs bâtiments publics, surtout à partir de Loubeyrat.





Un potentiel paysager à valoriser

Une partie du territoire est incluse dans le PNR des Volcans d'Auvergne et en bordure du périmètre UNESCO.

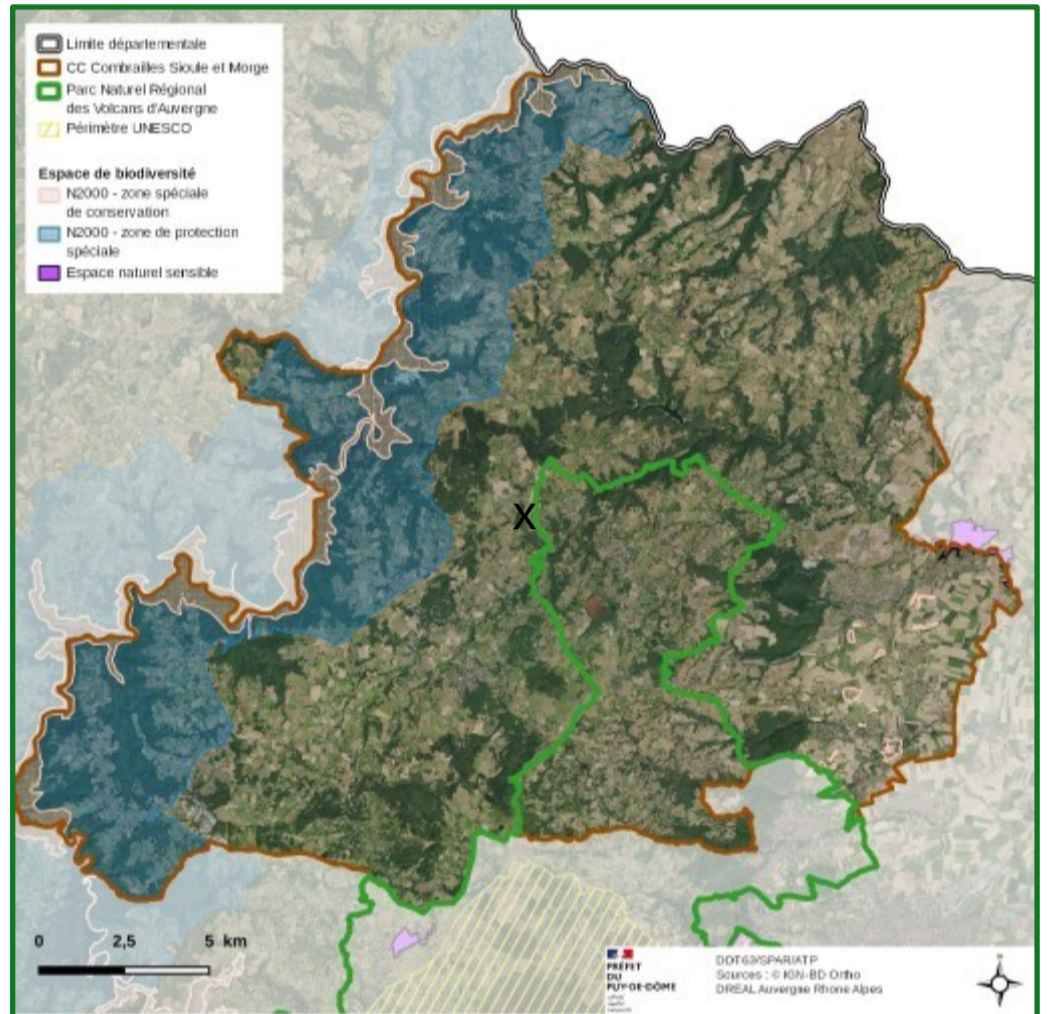
Le territoire compte plusieurs sites paysagers (Gour de Tazenat, Méandre de Queuille, points de vue sur la Plaine et sur la Chaîne des Puys) et également un patrimoine remarquable (Viaduc des Fades, Barrage des Fades, Pont Roman de Menat, Château Rocher à Saint-Rémy de Blot, Château de Chazeron...).

Protections environnementales

Il existe également plusieurs périmètres de protections environnementales :

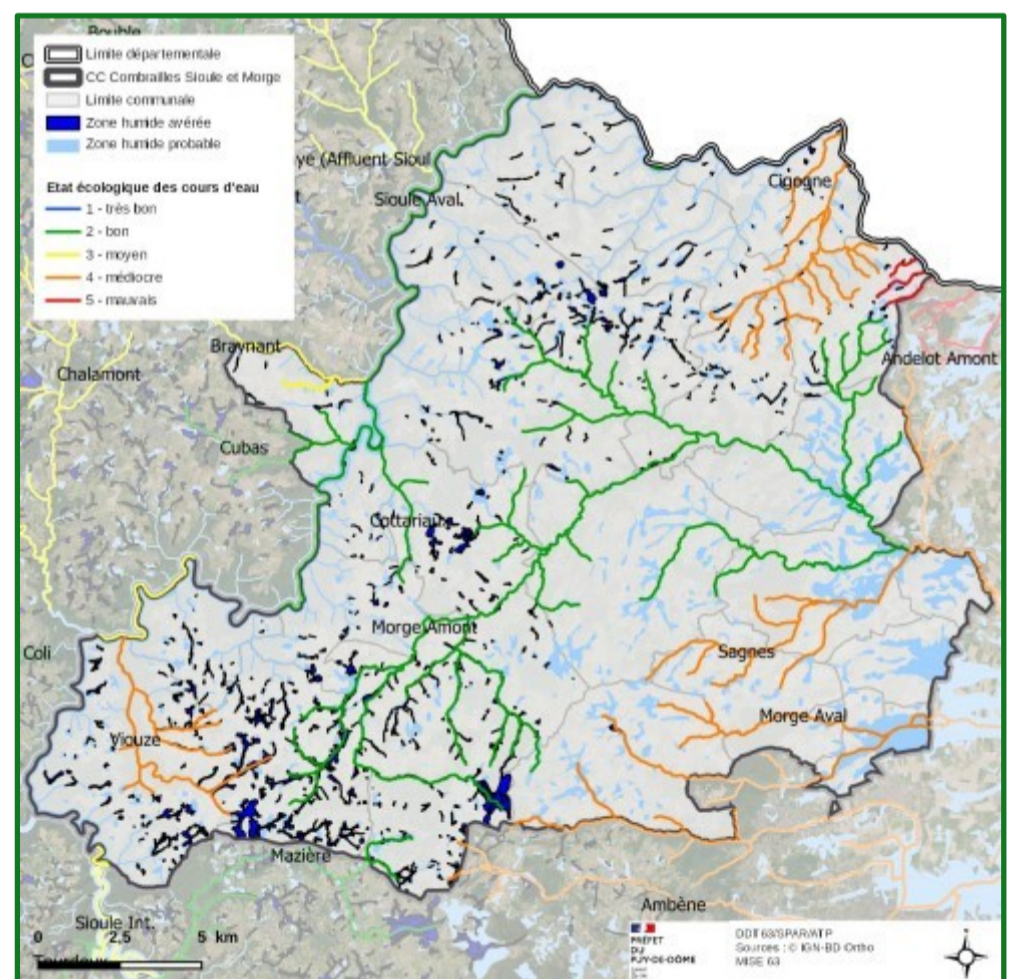
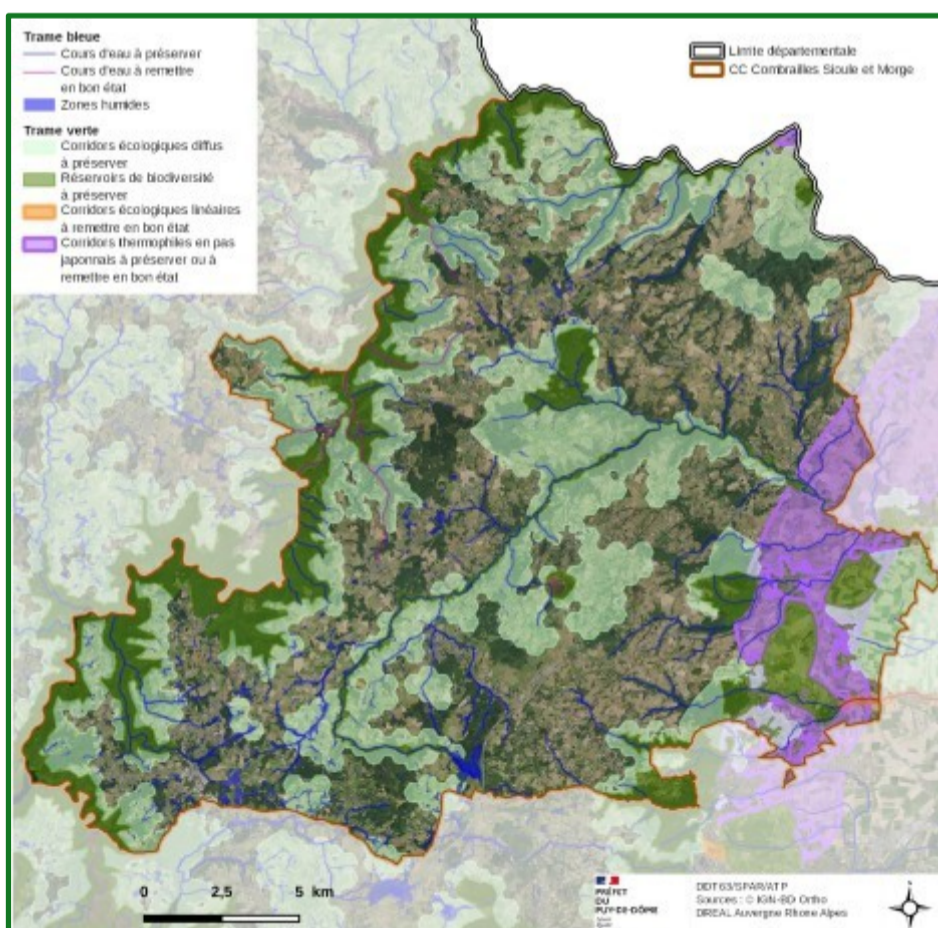
- Sites Natura 2000 (Vallées et coteaux thermophiles du nord de Clermont, Gorges de la Sioule),
- Espaces Naturels Sensibles (Val de Morge)

Les ZNIEFF sont des espaces naturels inventoriés en raison de leur caractère remarquable. Les ZNIEFF de type 1 représentent plus de 640 ha soit 15 % du territoire tandis que la ZNIEFF de type 2 correspond à la Sioule et ses affluents au nord de l'EPCI.

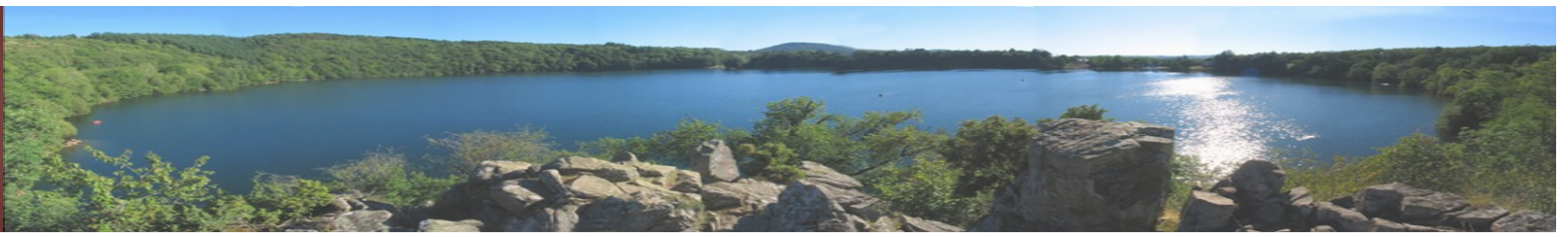


Qualité des cours d'eau

Schéma régional de cohérence écologique



Les cours d'eau de ce territoire qui sont dans un état dégradé le sont du fait des rectifications et recalibrages opérés par le passé, et des pollutions diffuses d'origine agricole ou domestique.



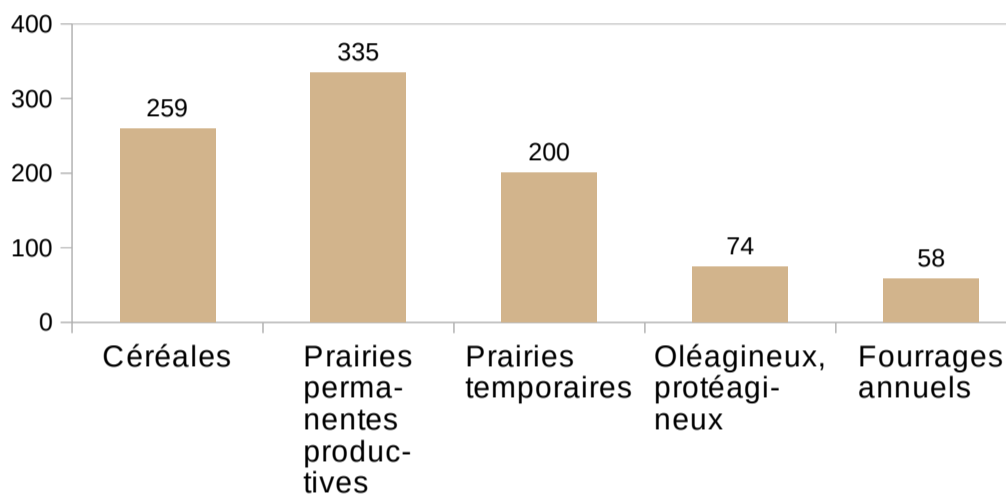
**Un secteur de basse montagne,
tourné vers l'élevage, mais diversifié**

La surface agricole utile recouvre 52 % de la surface totale du territoire. Cette surface est composée à 77 % de surfaces en herbe et de 19 % en céréales.

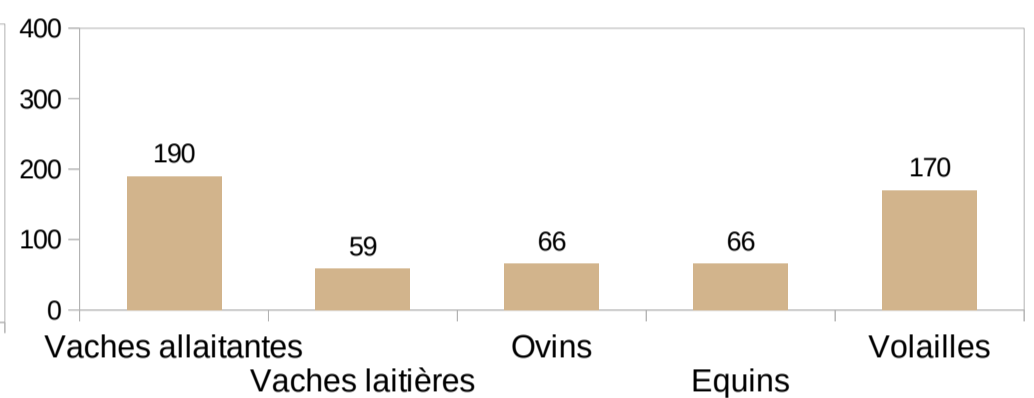
Le nombre d'exploitations a diminué de 21 % entre 2000 et 2010 (521 à 412). Les installations aidées entre 2010 et 2017 sont au nombre de 38 (583 pour l'ensemble du territoire).

Productions végétales

Nombre d'exploitations en 2010



Productions animales

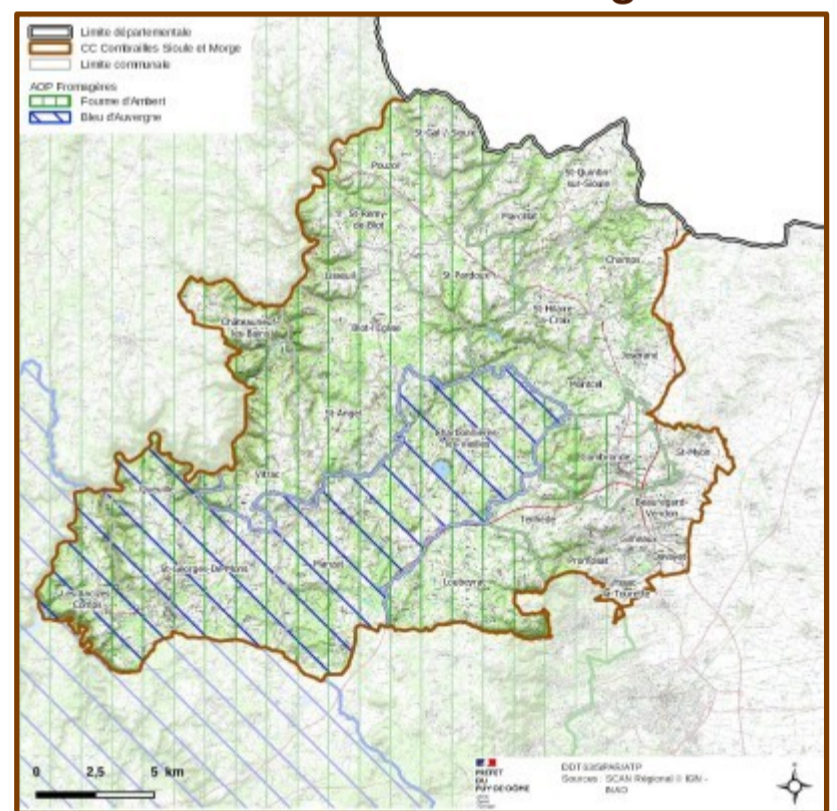


Une même exploitation peut ou non cumuler plusieurs types de production

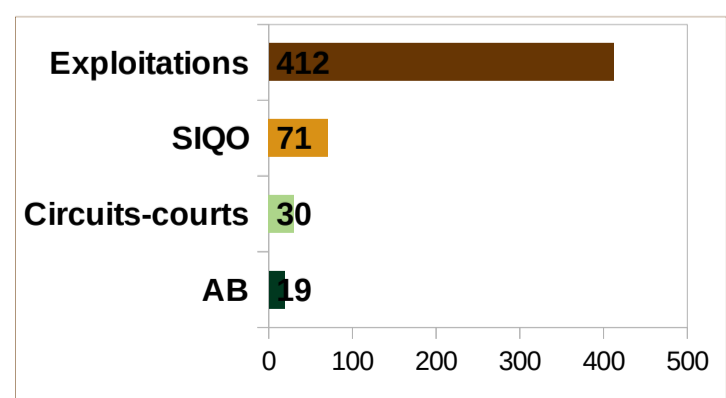
Une qualité des milieux aquatiques et une diversité de la faune et de la flore préservées grâce aux mesures agro-environnementales et climatiques



Cartes des AOP fromagères



Signes d'Identification de la Qualité et de l'Origine (SIQO) et circuits-courts



17 % des exploitations produisent sous SIQO.
7 % des exploitations vendent en circuit court.

Direction Départementale
des Territoires du Puy-de-Dôme



Directrice de publication : Manuelle Dupuy
Coordonnateurs: Caroline Faucher et Céline Barrailh
Contributeurs : Services de la DDT
Cartographie : Caroline Jucker

7, rue Léo Lagrange – 63000 Clermont-Ferrand
ddt@puy-de-dome.gouv.fr
www.puy-de-dome.gouv.fr