

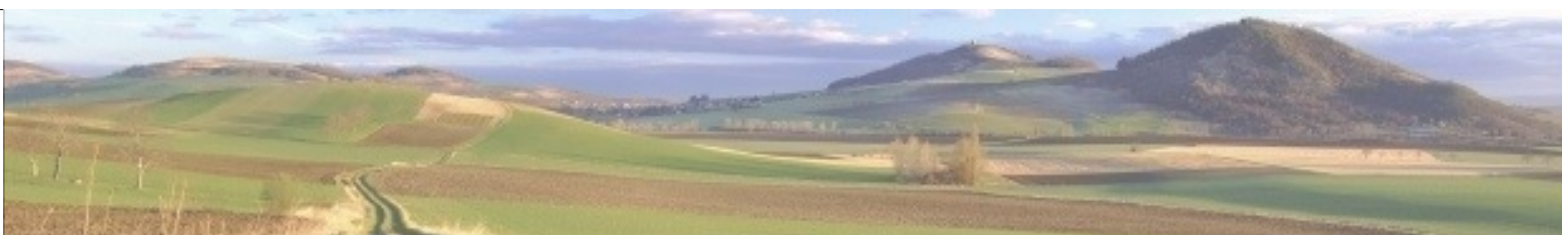
Portrait de territoire Billom Communauté



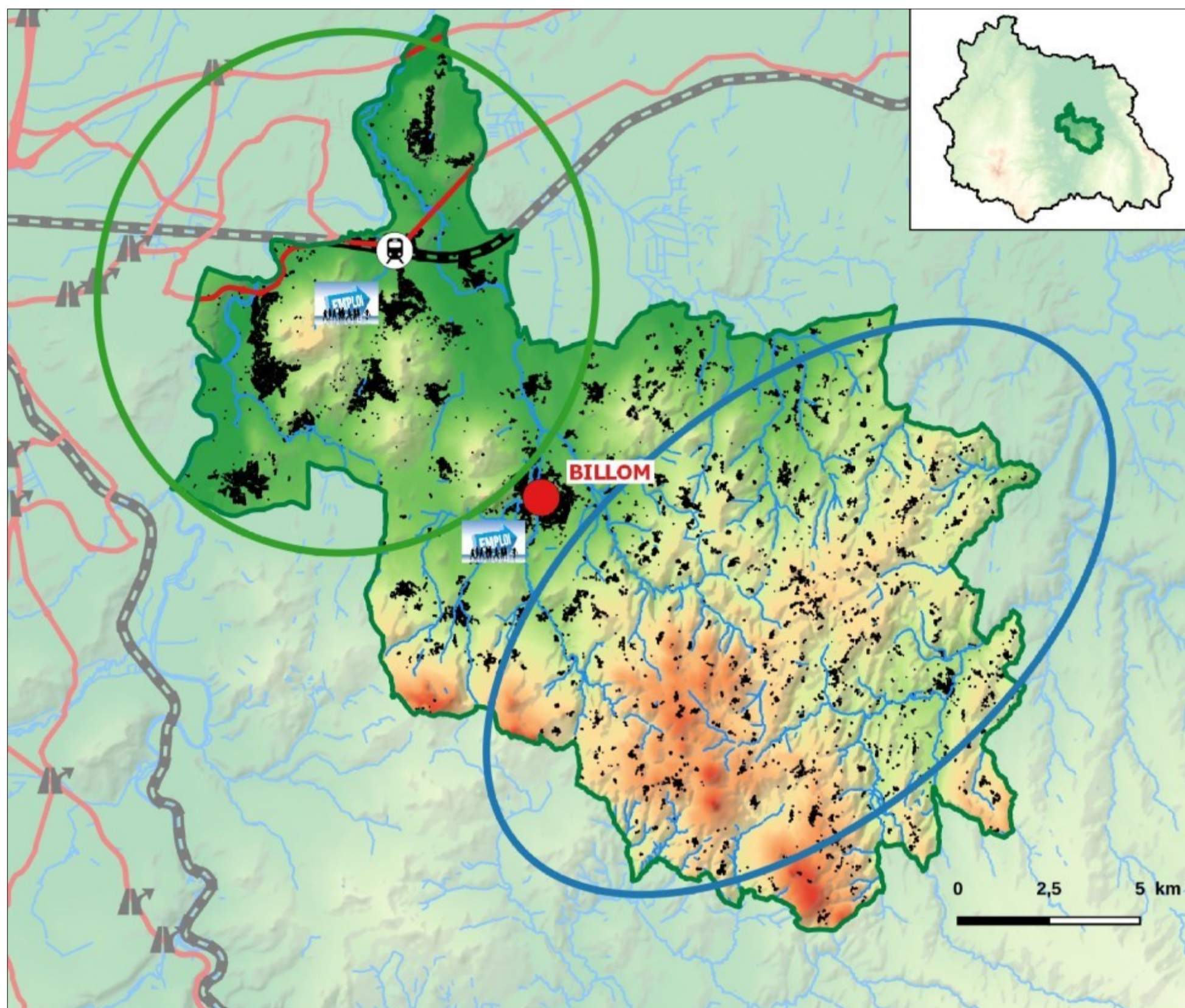
Sommaire

Atlas cartographique	3
Synthèse	4
Fonctionnement global du territoire	
Géographie	5
Entre Livradois-Forez et métropole clermontoise	
Démographie	6
Un territoire en pleine croissance	
Logement	7
Une offre de logements peu diversifiée mais en pleine dynamique	
Emploi	8
Un territoire résidentiel, peu porteur d'emplois	
Armature territoriale	9
Les pôles et bassins de vie	
Mobilité	10
Un territoire en relation directe avec la métropole Clermontoise	
Énergie	11
Le transport : l'enjeu environnemental du territoire	
Biodiversité	12
Une biodiversité ordinaire riche d'une mosaïque de paysages	
Agriculture	13
Une agriculture diversifiée et polarisée : grandes cultures et vignes à l'ouest et polyélevage à l'est	

Atlas cartographique



Fonctionnement global du territoire



Secteur de plaine :
 - forte population jeune
 - bien desservi en services et pôles de proximité
 - à moins de 30 min de la métropole clermontoise
 - grandes cultures



Secteur vallonné :
 - faible densité de population
 - peu desservi en services de santé et commerces
 - Parc Naturel Régional du Livradois Forez

CC Billom Communauté

Pôle de vie (SCoT)

Cours d'eau

Plan d'eau

Bâti

Autoroutes

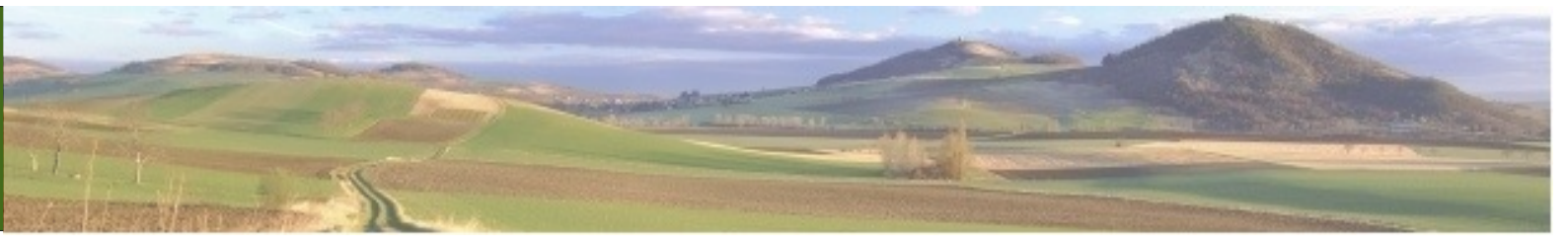
Echangeurs

Voies ferrées

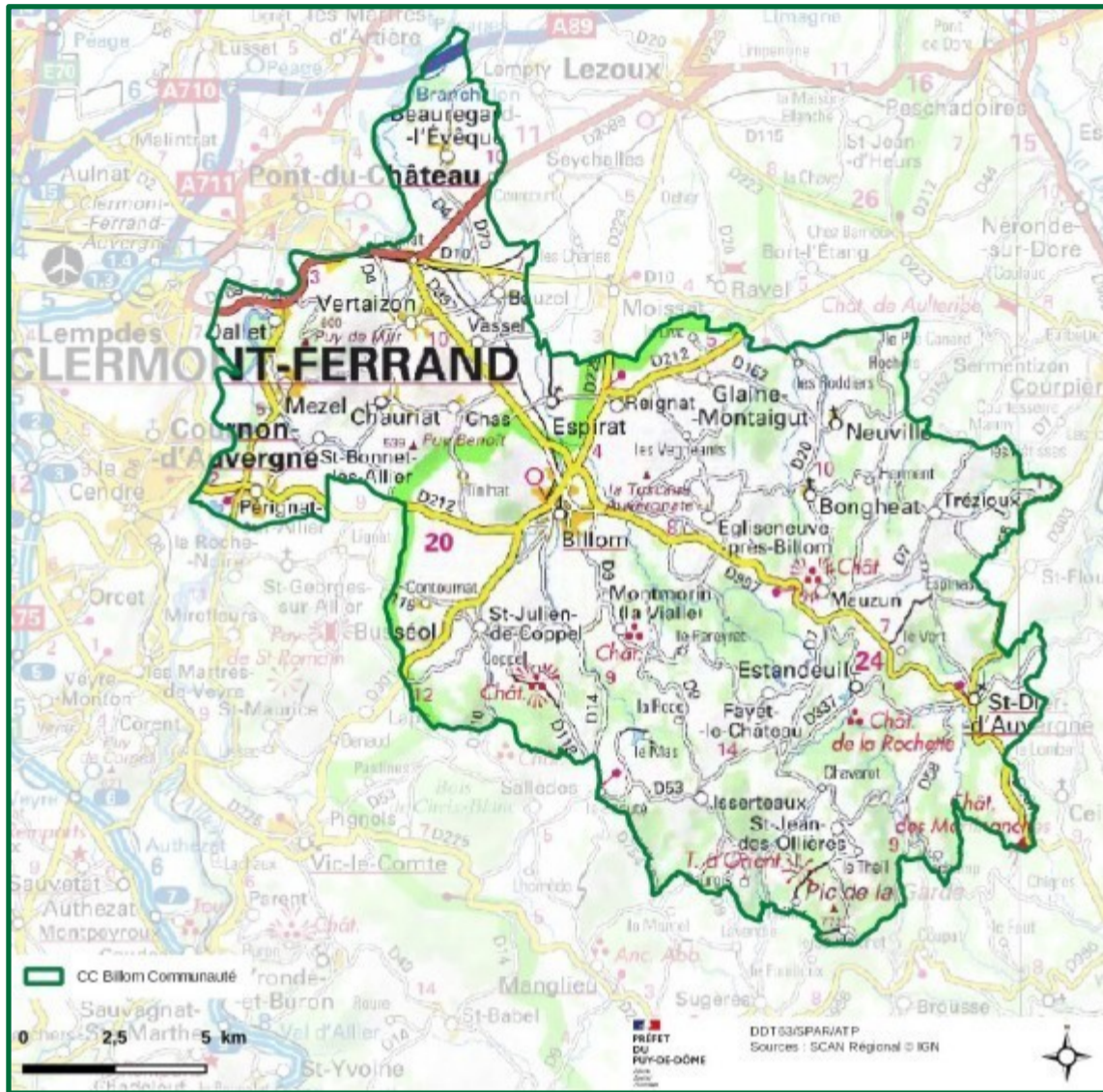
Gares

Pôle d'emplois





Aménagement du territoire



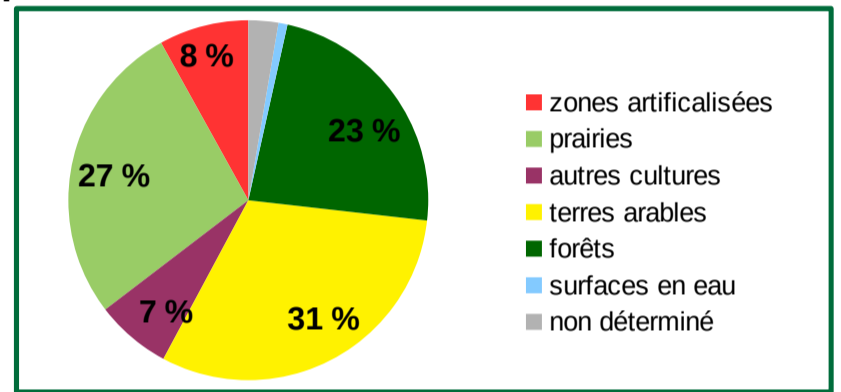
Entre Livradois-Forez et métropole clermontoise

Chiffres clés :

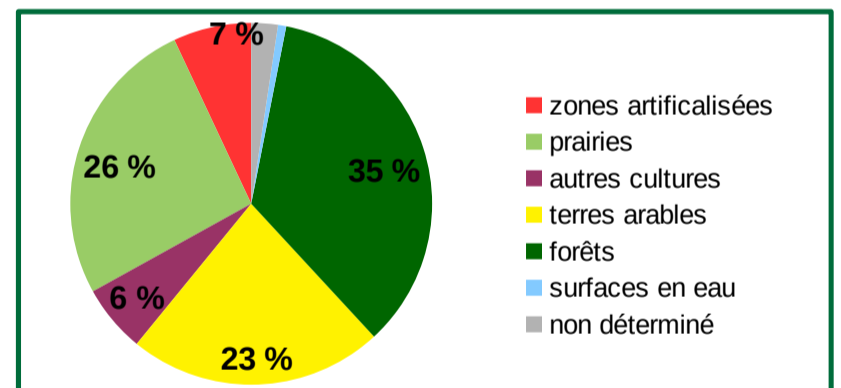
Nombre de communes : 25
 Population : 25.625 hab. en 2017
 Superficie : 278 km² (27 800 ha)
 Densité : 92,2 hab/km² (dep : 82 hab/km²)

Occupation du sol

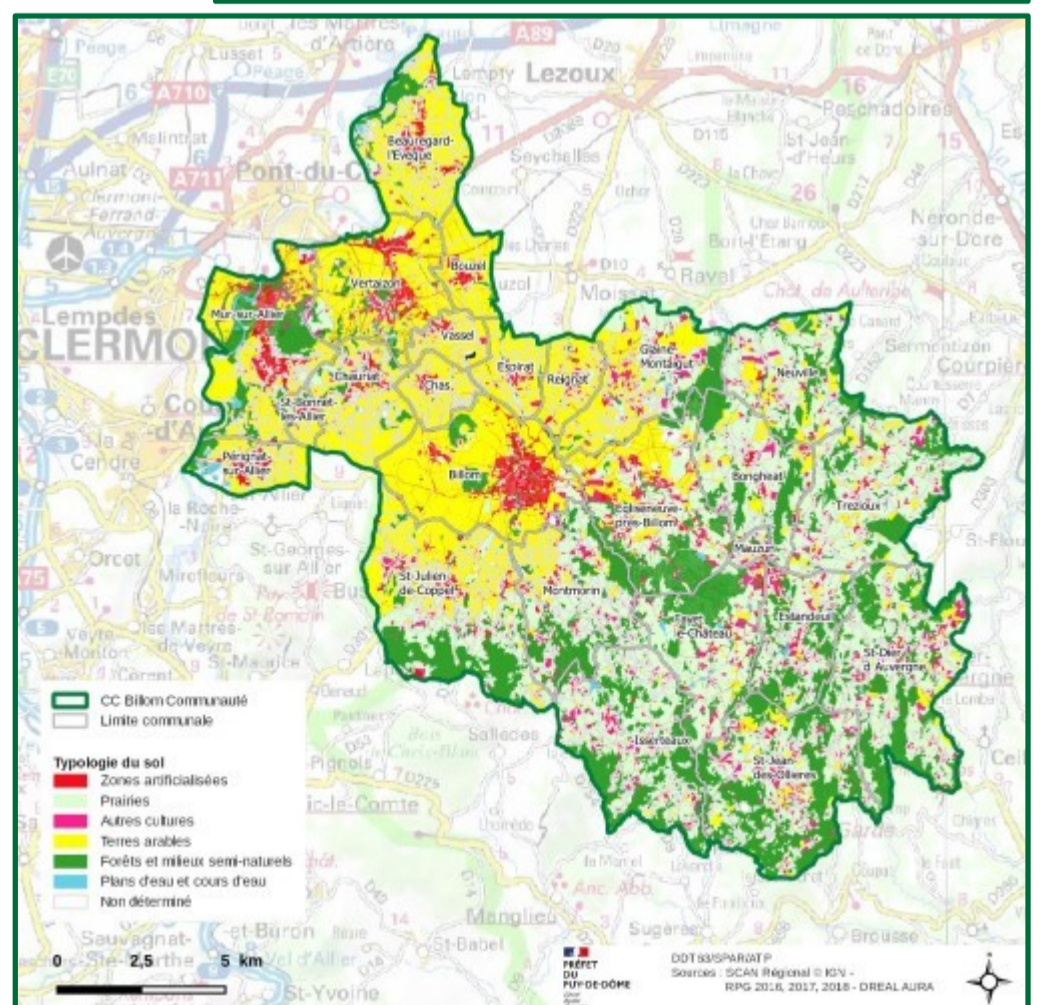
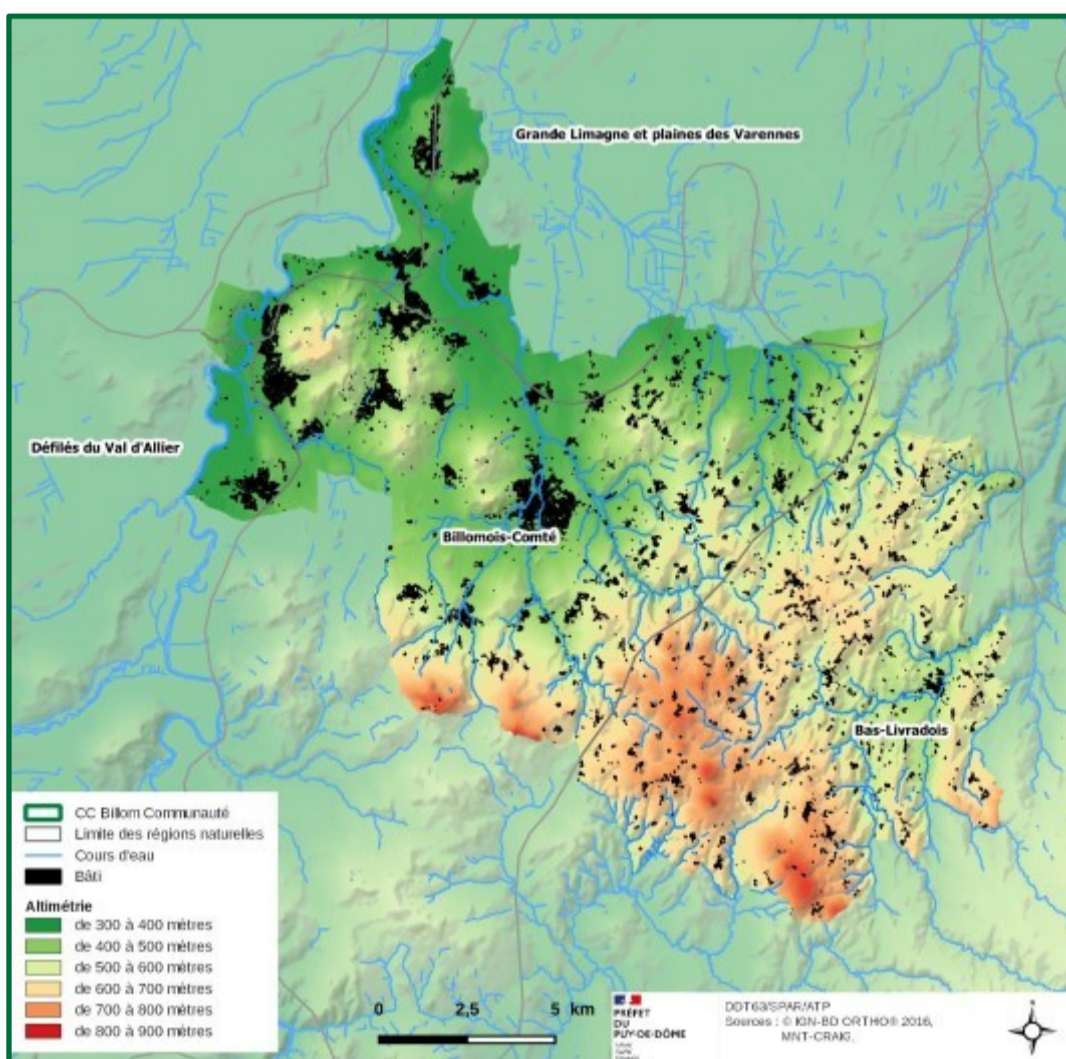
EPCI

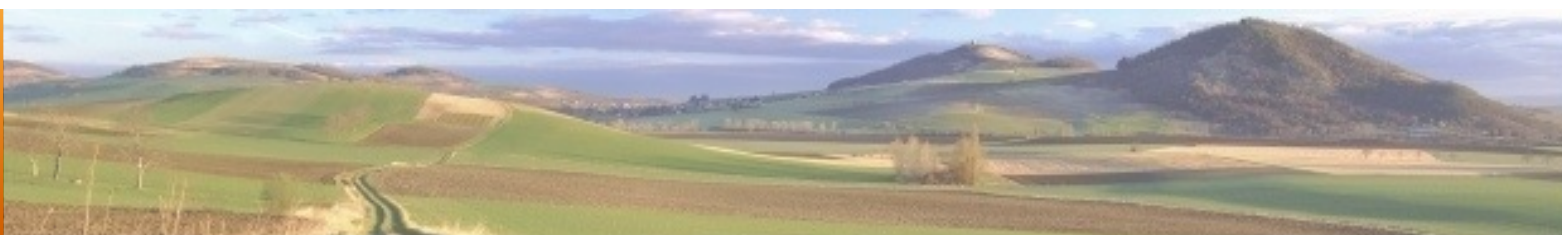


Département

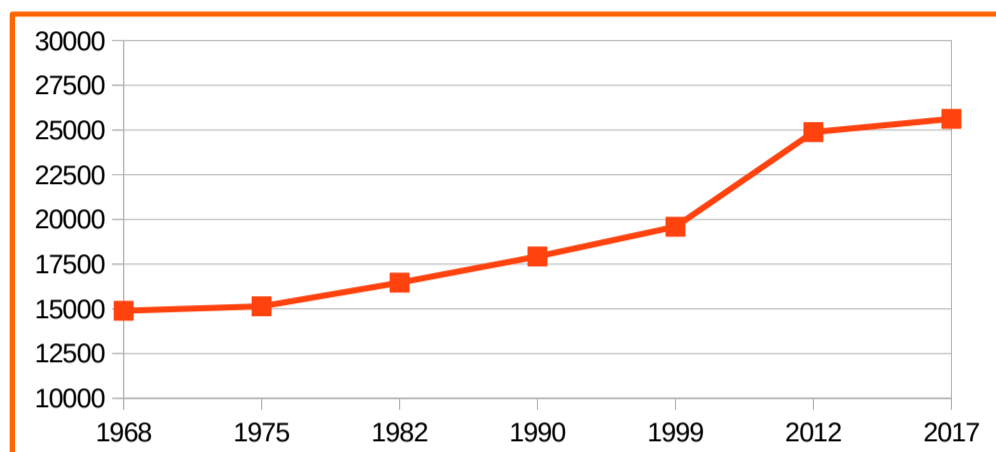


Relief et hydrographie





Un territoire en pleine croissance



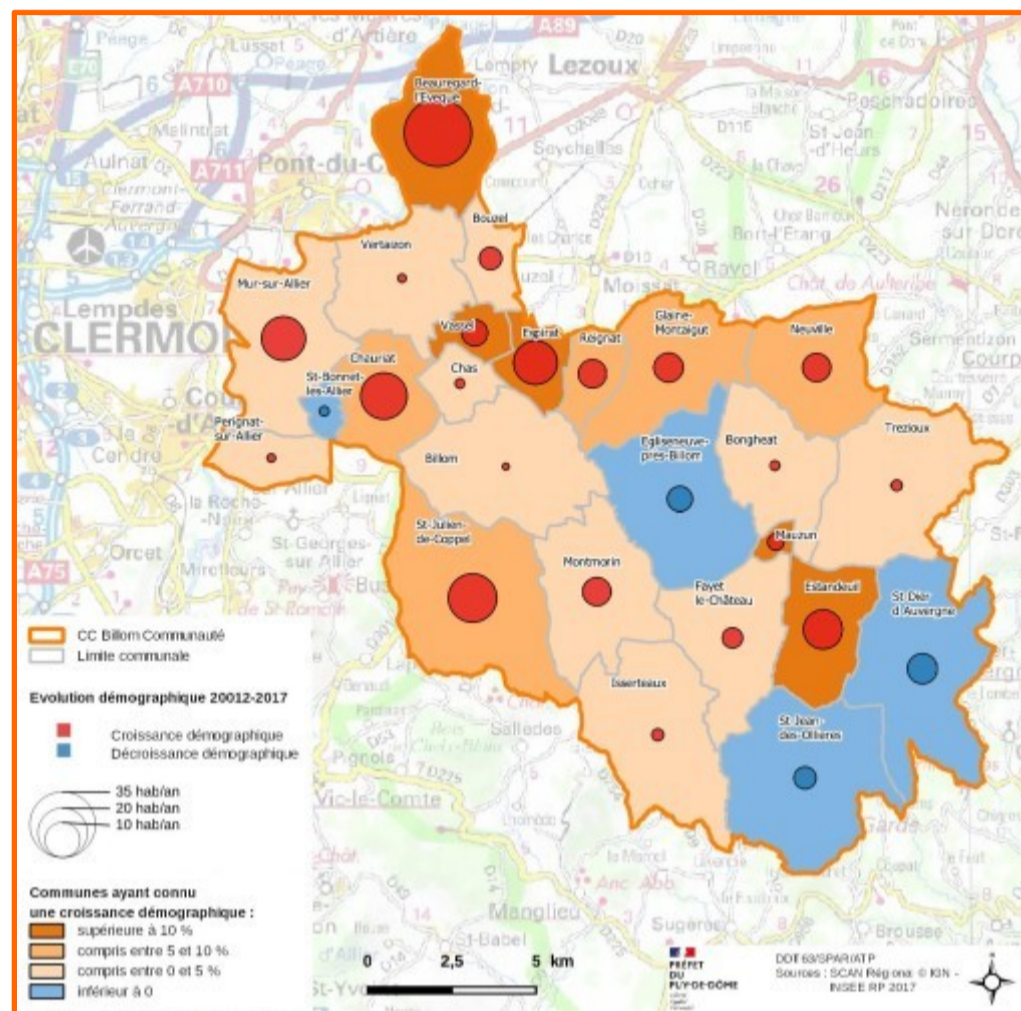
Billom Communauté a vu sa population augmenter de 70 % depuis 1968 passant de 14 893 habitants à 25 625 habitants en 2017.

Cette croissance s'est accélérée au début des années 2000 avant de retrouver, depuis 2012, son taux de croissance antérieur.

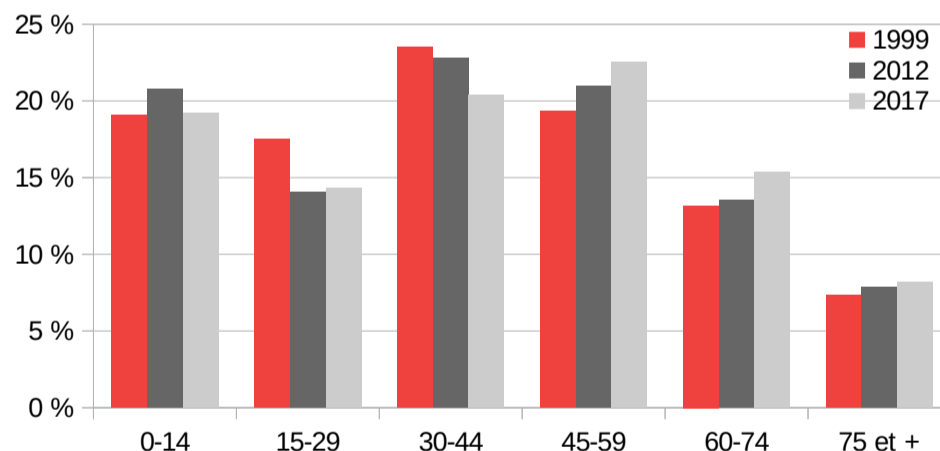
Cette croissance démographique est répartie sur la totalité du territoire malgré quelques disparités.

Le pôle de vie de Billom (4 741 habitants) connaît une croissance relativement faible en comparaison avec les communes périphériques.

Evolution démographique 2012-2017



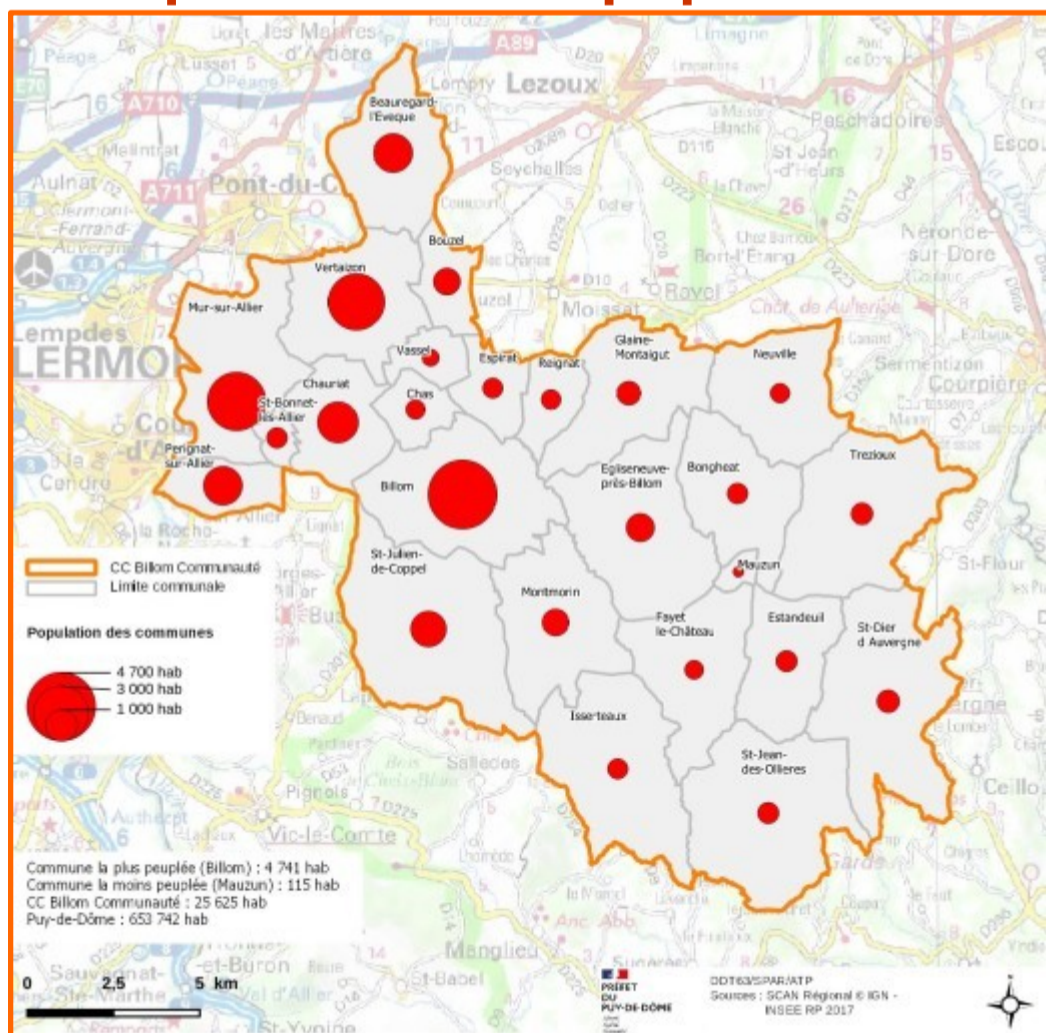
Évolution de la population selon la tranche d'âge

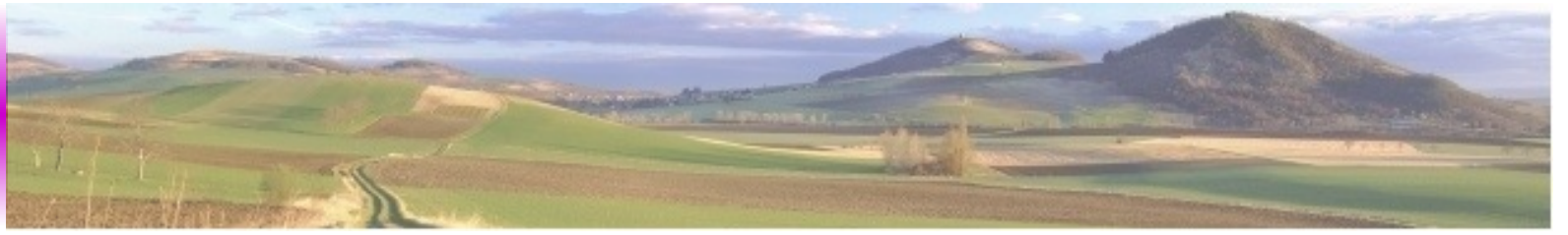


La population du territoire est relativement jeune. Le vieillissement de la population se fait peu ressentir. L'indice de jeunesse est de 1,07 contre 0,81 sur le département.

$$\text{indice de jeunesse} = \frac{\text{nombre de personnes de - de 20 ans}}{\text{nombre de personnes de + de 60 ans}}$$

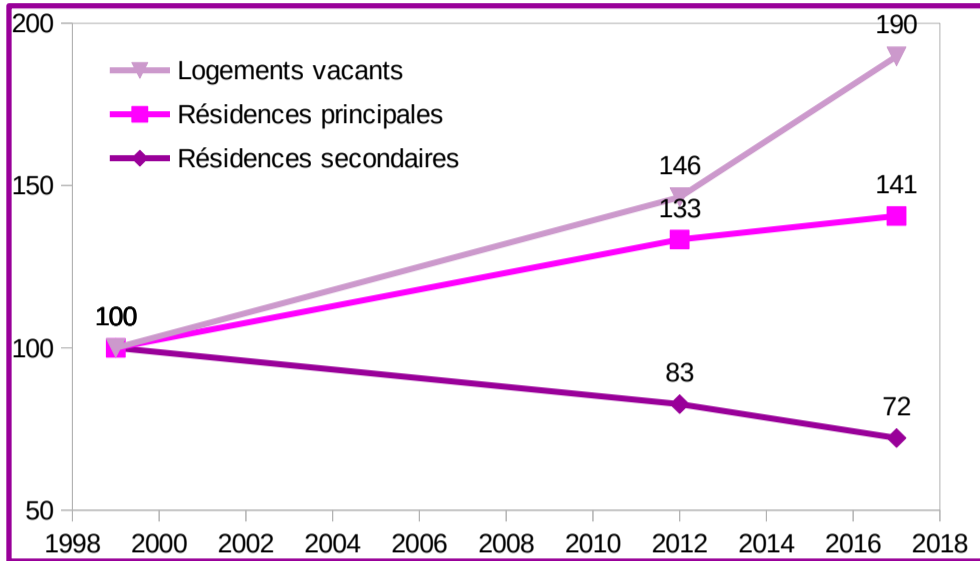
Répartition de la population





Une offre de logements peu diversifiée mais en pleine dynamique

Évolution du parc de logements (en base 100)

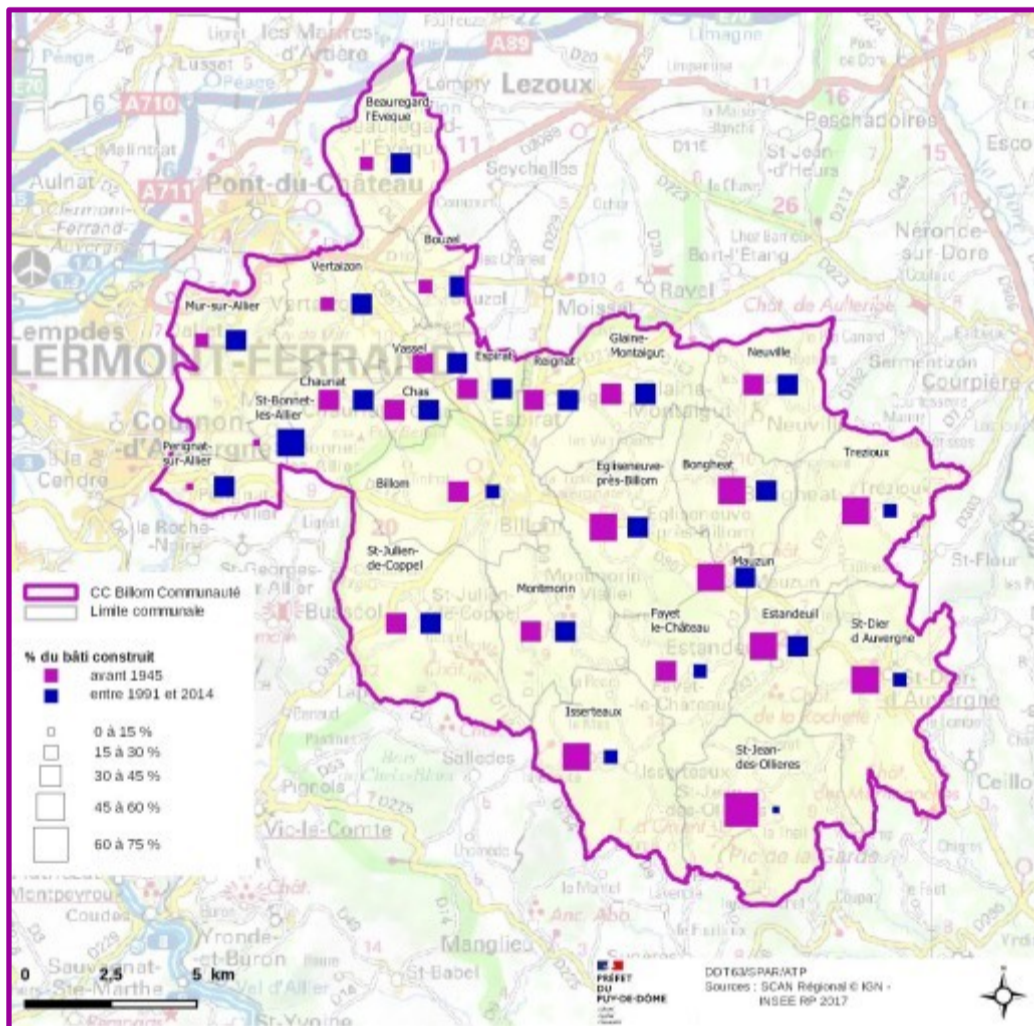


Le nombre de résidences principales a augmenté de 41 % depuis 1999 (+ 3 023) et représente 83 % du parc de logements en 2017 (10 464 RP).

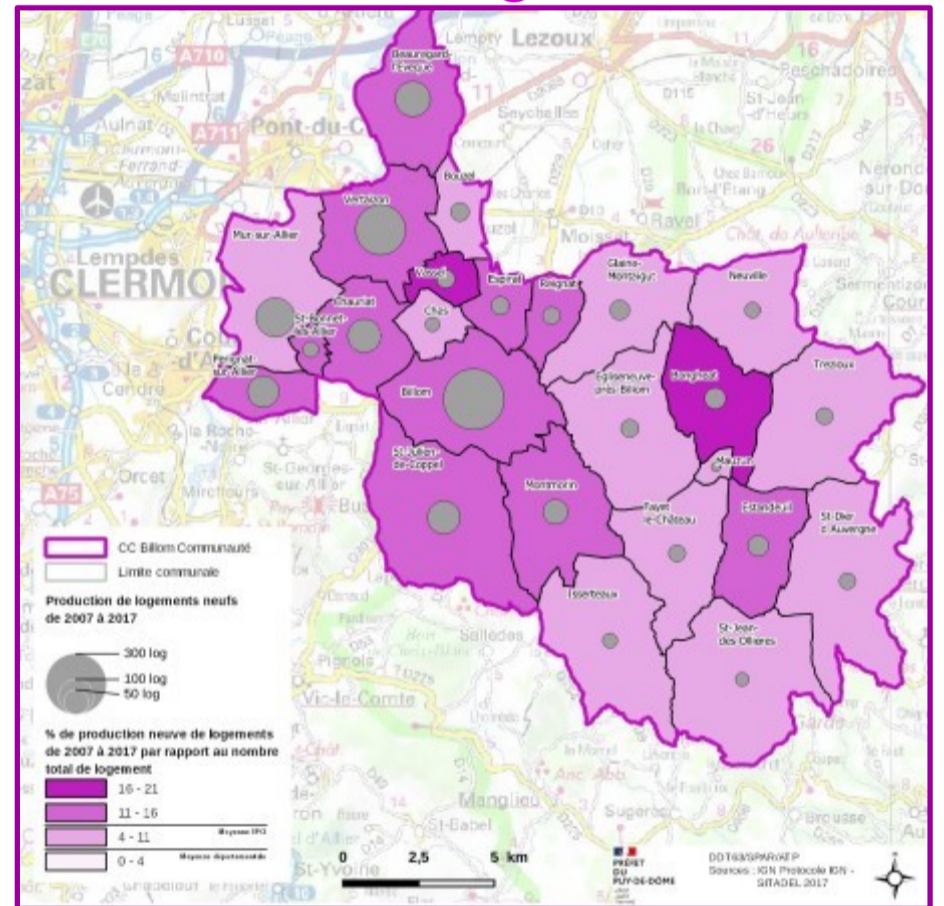
Le nombre de logements vacants augmente lui plus rapidement, + 89,7 % (+ 660). Ce qui porte le taux de logements vacants à 11 % en 2017 (Puy-de-Dôme : 10,4 %). Trois communes ont un taux supérieur à 15 % (Billom, Mauzun et Trézioux). La commune de Billom représente à elle seule 30 % du parc de logements vacants du territoire.

On constate 1 nouveau logement vacant pour 4,6 nouveaux logements. La part principale de résidences secondaires se trouve à l'est du territoire.

Période de construction du bâti

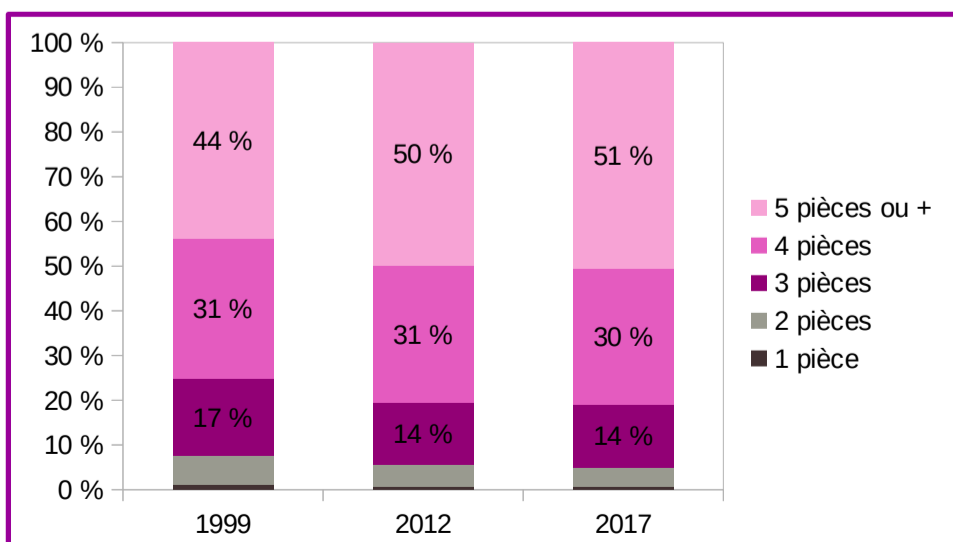


Production de logements neufs

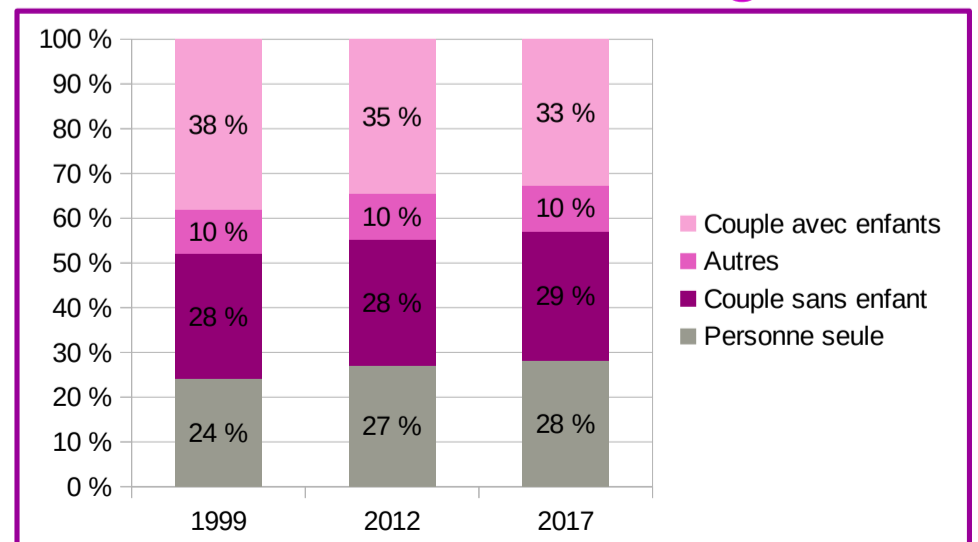


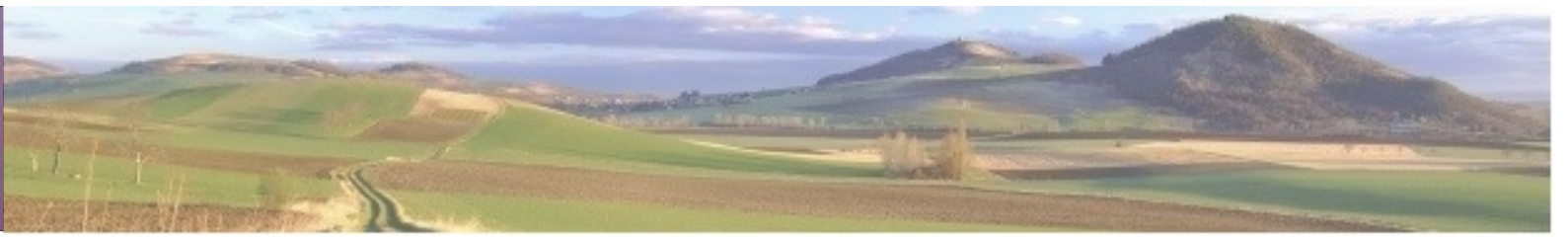
Production d'environ 143 logements par an pour l'ensemble de l'EPCI, soit 11‰ du nombre de logements.

Taille des résidences principales



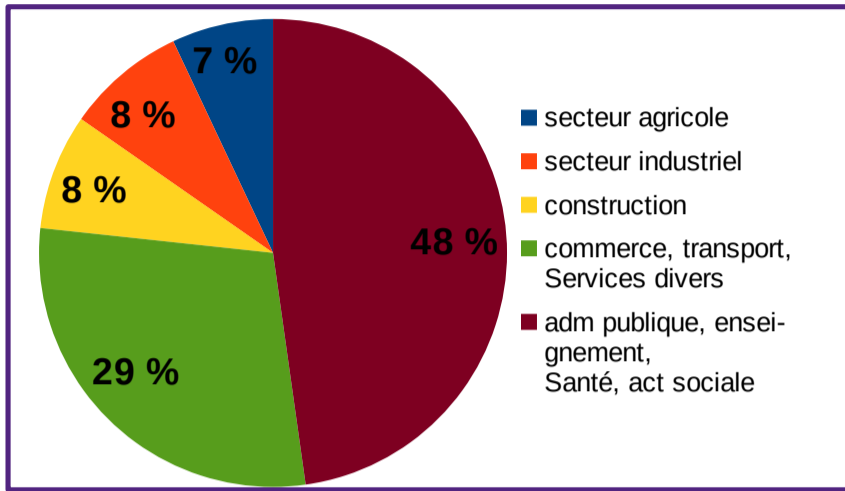
Structure des ménages



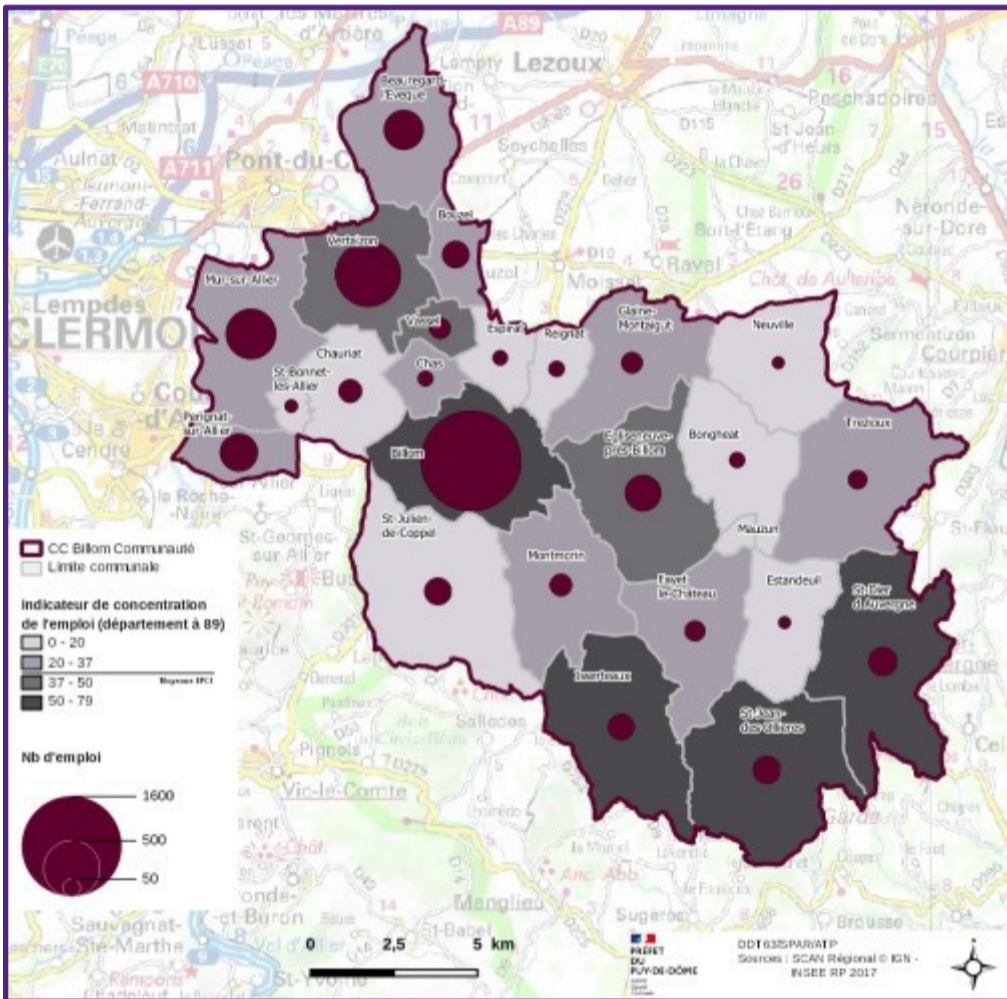
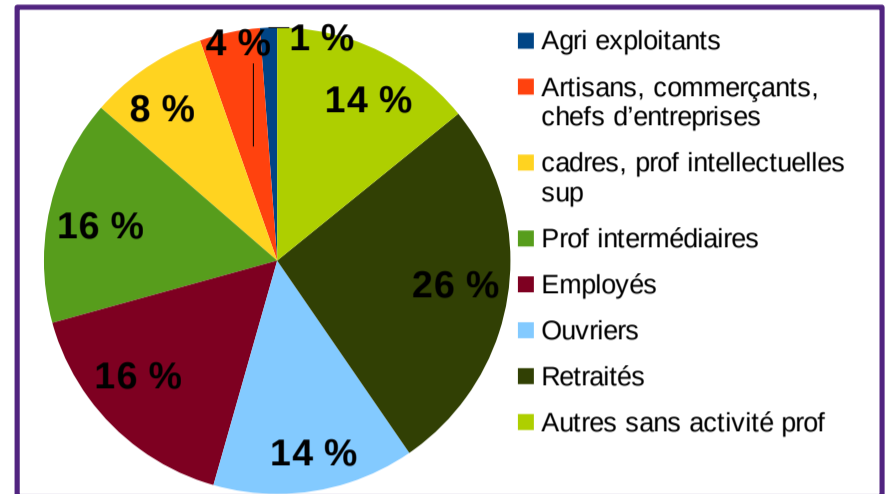


Un territoire résidentiel, peu porteur d'emplois

Emploi par secteur d'activité (3 755 emplois)



Catégories socio-professionnelles des habitants de l'EPCI (20.770 habitants de + de 15 ans)



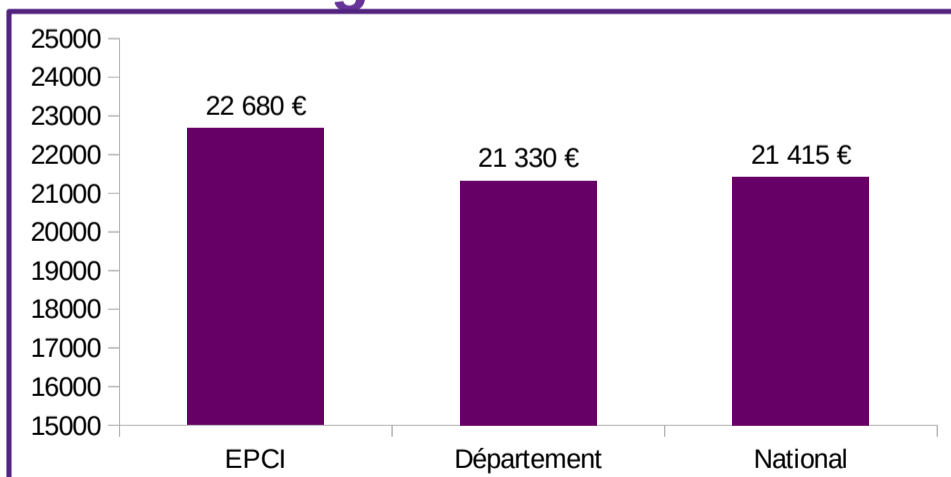
La communauté de communes ne dispose pas d'entreprises de taille intermédiaire ni de grandes entreprises. La plus grande entreprise du territoire est TRIAL (secteur des transports), localisée à Vertaizon. Elle emploie environ 140 salariés.

L'indicateur de concentration de l'emploi correspond au nombre d'emplois proposés sur le territoire pour 100 actifs. Sur le territoire il est de 37.

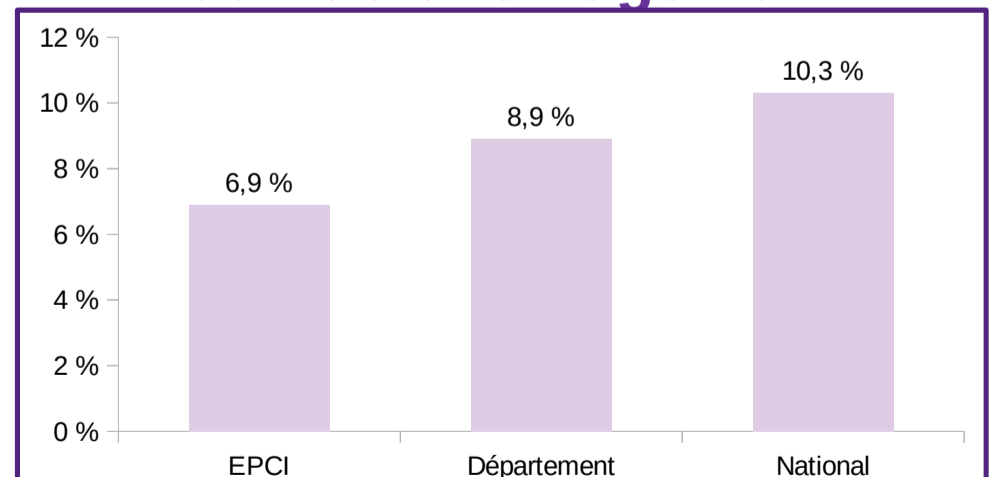
On note la part importante du secteur agricole et de l'économie présentielle (administration publique, enseignement, santé, action sociale).

Billom Communauté est donc un territoire résidentiel.

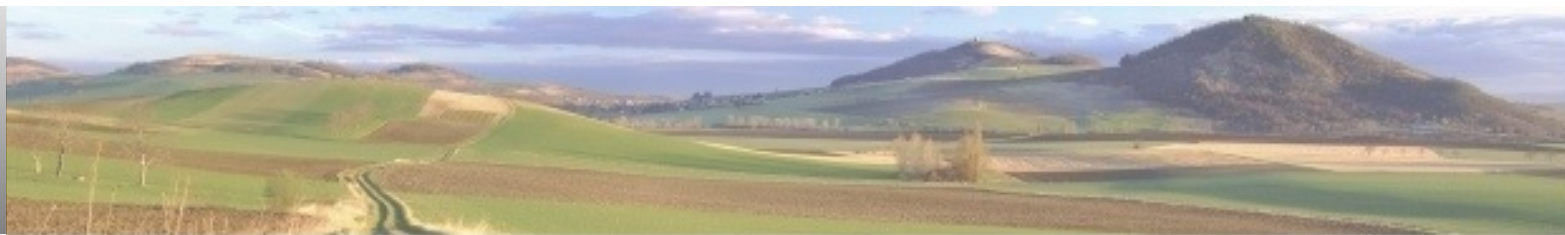
Revenu médian des ménages fiscaux en 2017



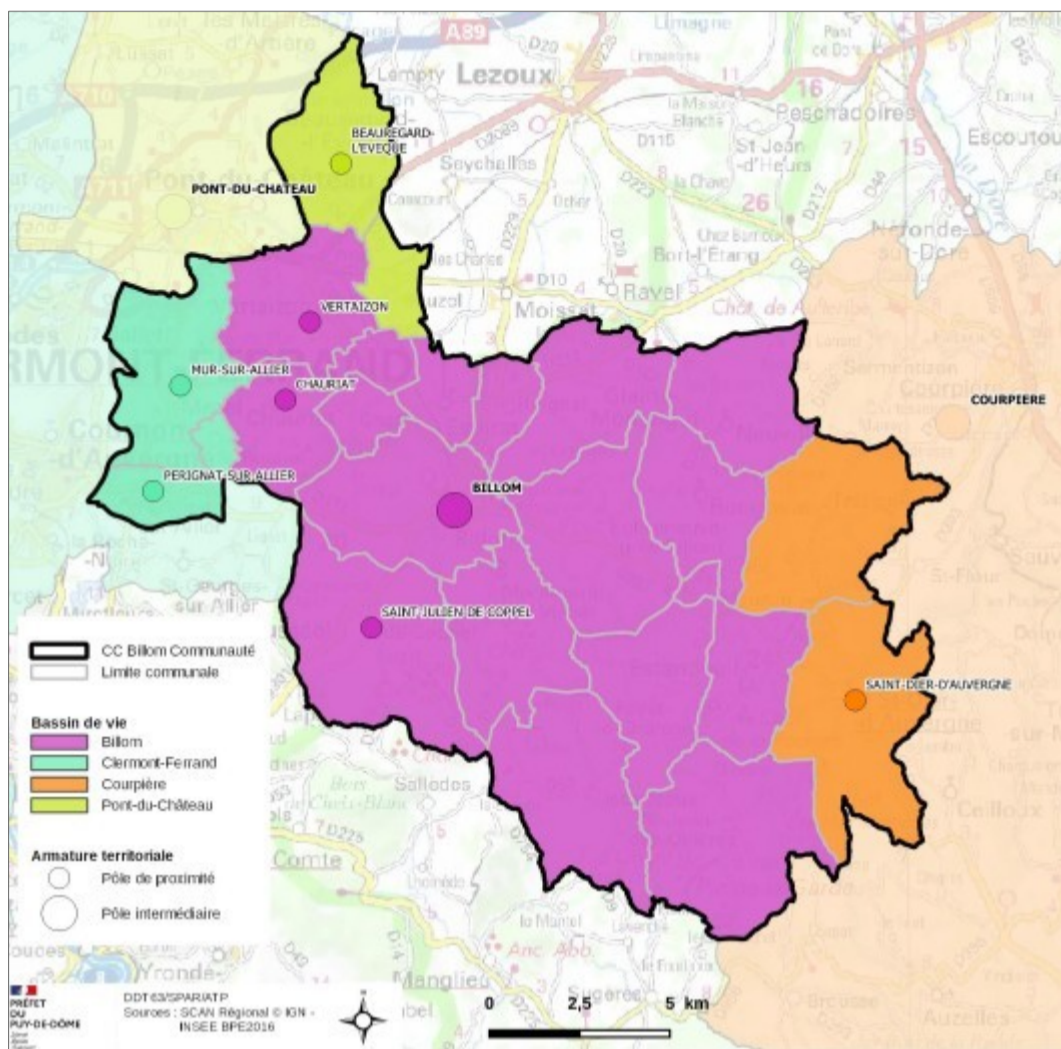
Taux de chômage 2017



Le revenu médian des ménages fiscaux de la communauté de communes est supérieur au niveau départemental et national.
Le taux de chômage (données INSEE) sur le territoire est relativement bas et demeure moins élevé que la moyenne départementale et nationale.



Les pôles et bassins de vie



Pour définir l'armature territoriale, l'INSEE s'appuie sur les équipements des communes et distingue 3 niveaux d'équipements : proximité, intermédiaire et supérieur.

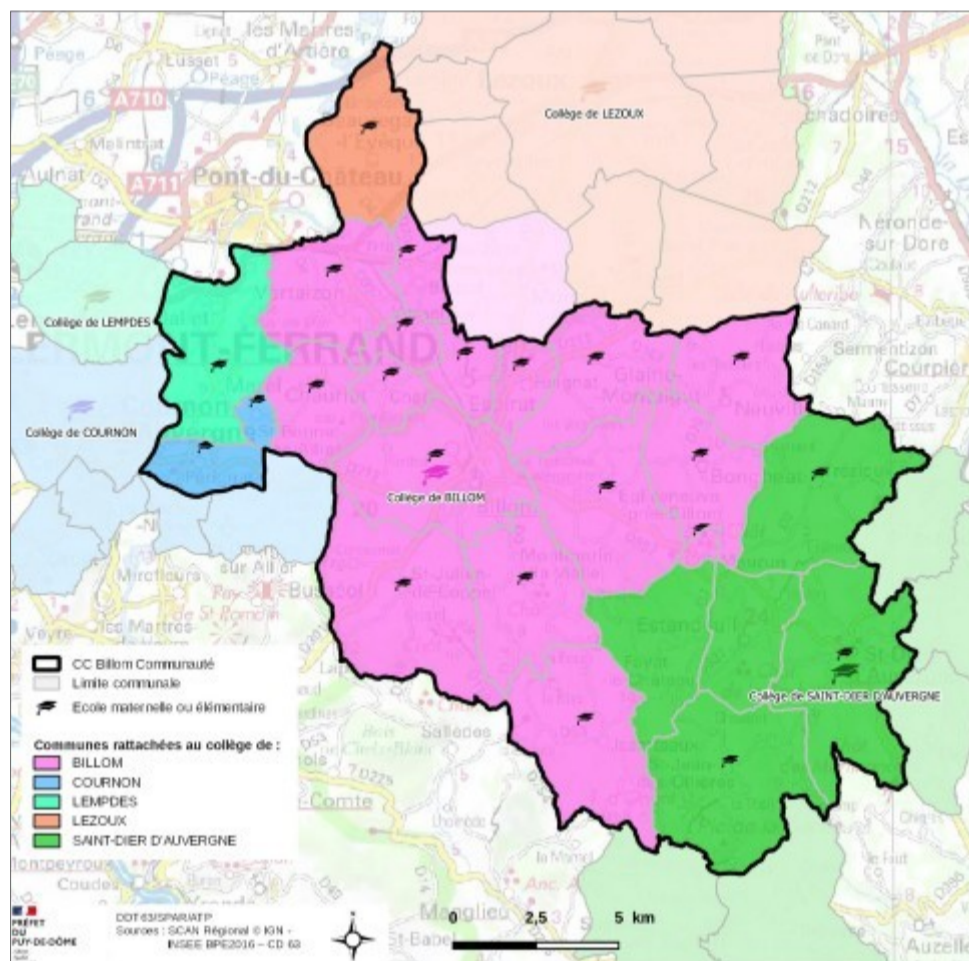
Une commune doit disposer de la moitié des équipements d'un niveau pour être considérée comme pôle de cette catégorie.

La communauté de communes dispose d'un pôle de rang intermédiaire (Billom).

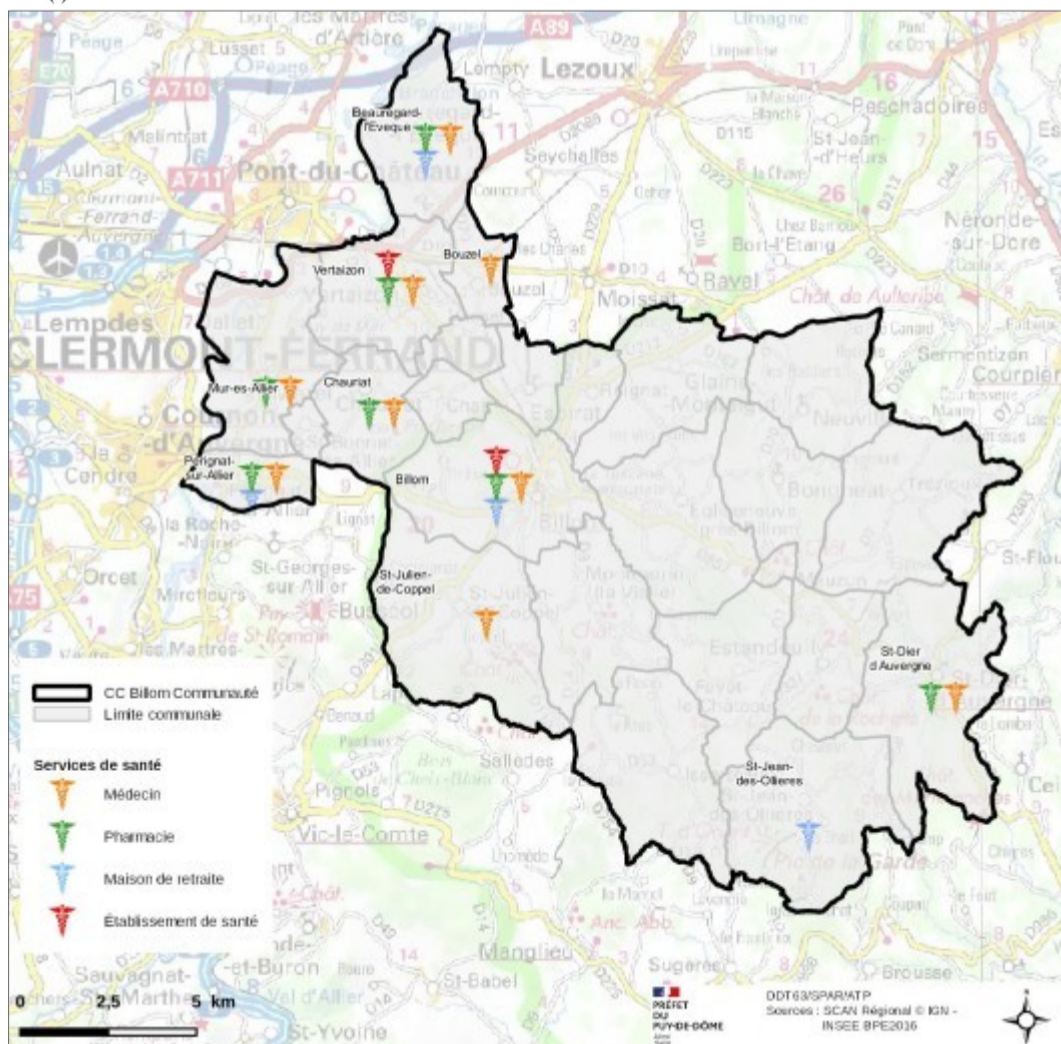
On peut noter également trois pôles de rang intermédiaire (Courpière à l'est, Cournon d'Auvergne à l'ouest et Pont-du-Château au nord) et un pôle de rang supérieur (Clermont-Ferrand) qui influent sur les communes de l'EPCI.

Les pôles de proximité sont essentiellement concentrés à l'ouest du territoire.

Enseignement

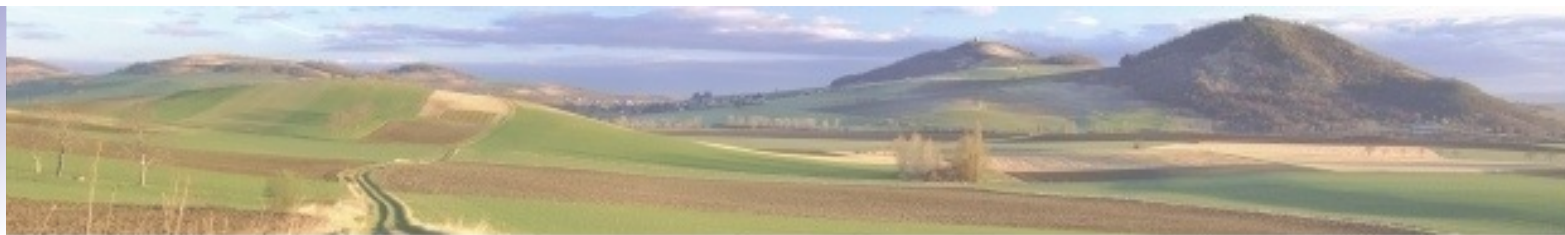


Santé



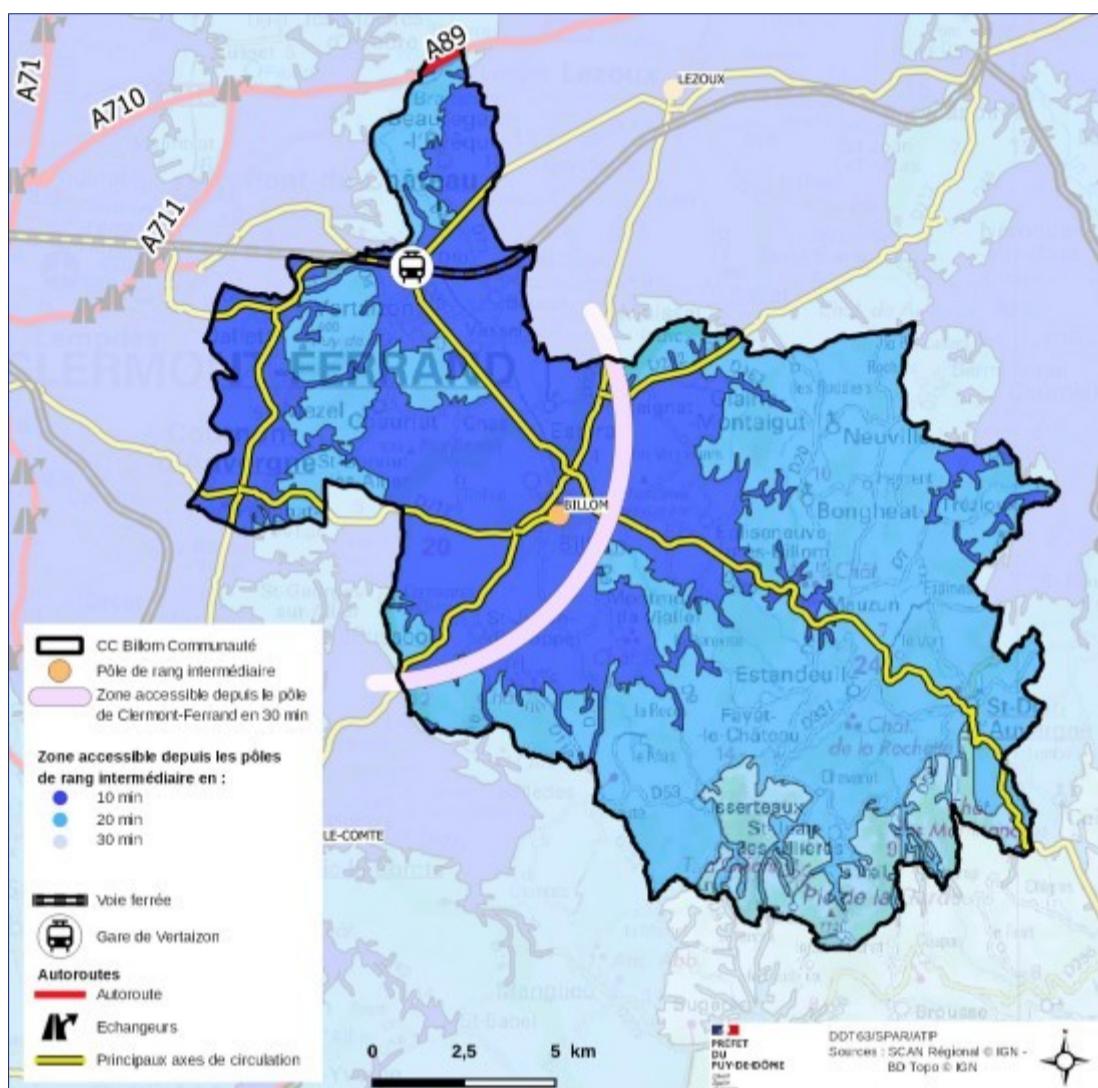
On recense 18 médecins et 10 pharmacies répartis sur le territoire. Celui-ci présente donc une offre de 1 médecin pour 1400 habitants (1 médecin pour 1000 habitants pour le Puy-de-Dôme). Donnée à nuancer compte-tenu de l'offre en services de santé au sein de la métropole clermontoise. C'est d'ailleurs la partie ouest qui concentre l'offre de santé du territoire.

Les communes de Trézioux, Saint-Dier d'Auvergne, Estandeuil, Fayet-le-Château, Saint-Jean-des-Ollières et Beauregard-l'Evêque sont rattachées au lycée de Thiers. Les autres communes sont rattachées au lycée de Cournon-d'Auvergne.



Un territoire en relation directe avec la métropole Clermontoise

Isochrones à 30 minutes en voiture depuis les centralités du territoire



La quasi totalité du territoire est situé à moins de 20 min de Billom, le pôle intermédiaire de l'EPCI. Toute la partie nord-ouest est à moins de 30 min de la métropole Clermontoise.

Selon l'Enquête Déplacements Grand Territoire de 2012, 31 % des déplacements (tous motifs) des habitants de l'EPCI se font avec la métropole de Clermont-Ferrand (soit 26.000 déplacements quotidiens).

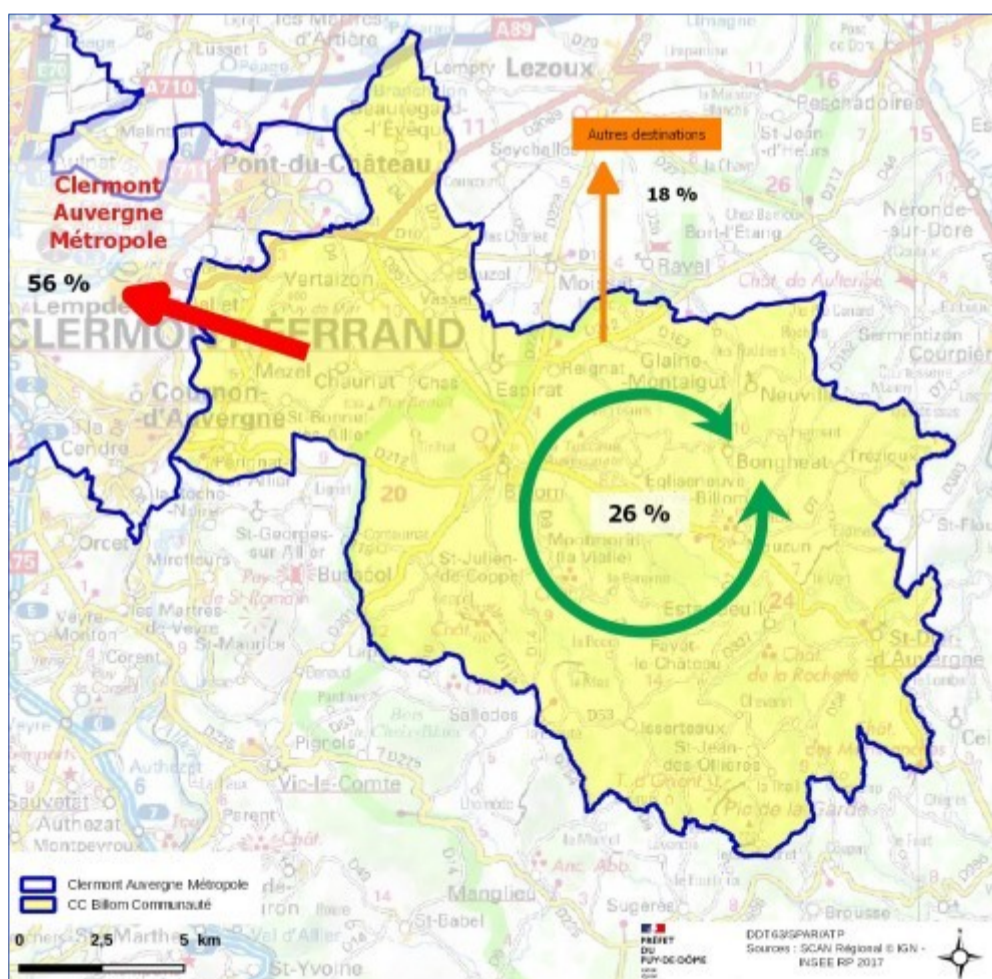
Transports en commun sur le territoire

Le territoire est desservi par la gare de Vertaizon (environ 130.000 voyageurs à l'année) sur la ligne TER Clermont-Ferrand/Thiers.

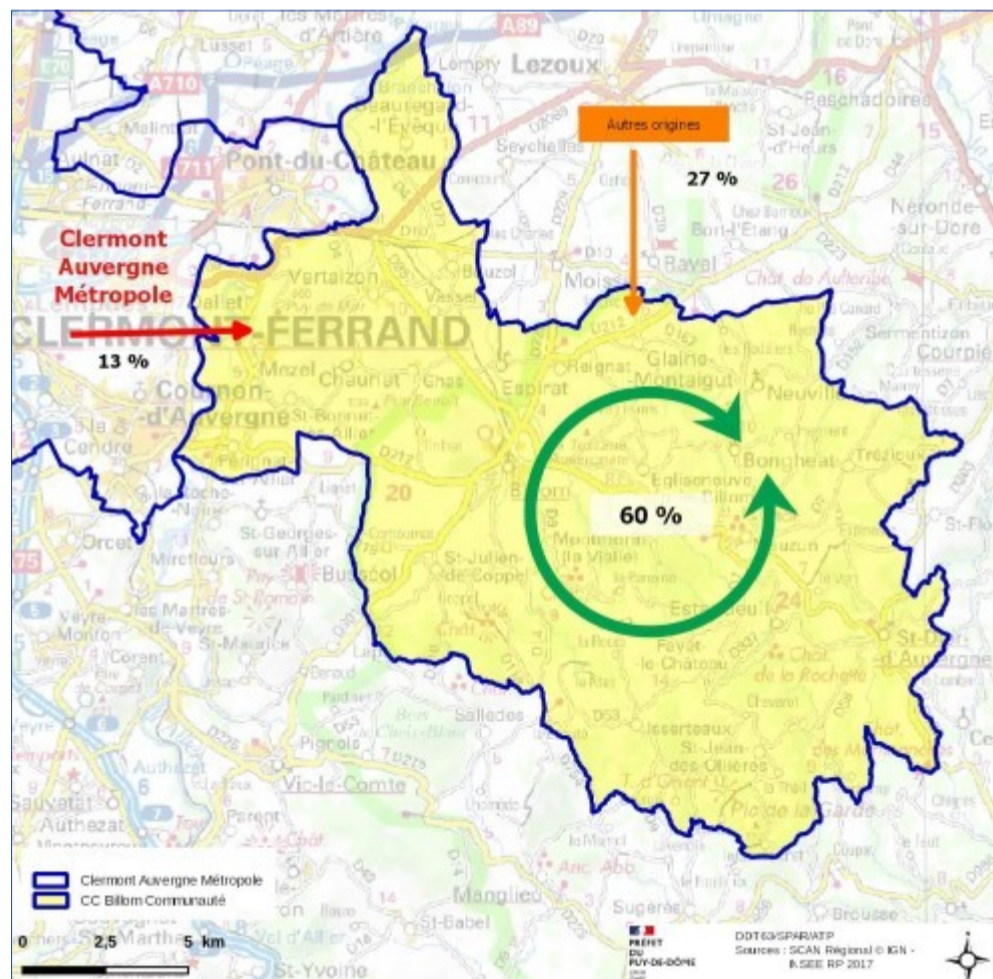
Les communes de Mur-sur-Allier et Pérignat-sur-Allier sont incluses dans le ressort territorial du SMTIC et sont donc desservies par le réseau de transport en commun de la métropole clermontoise.

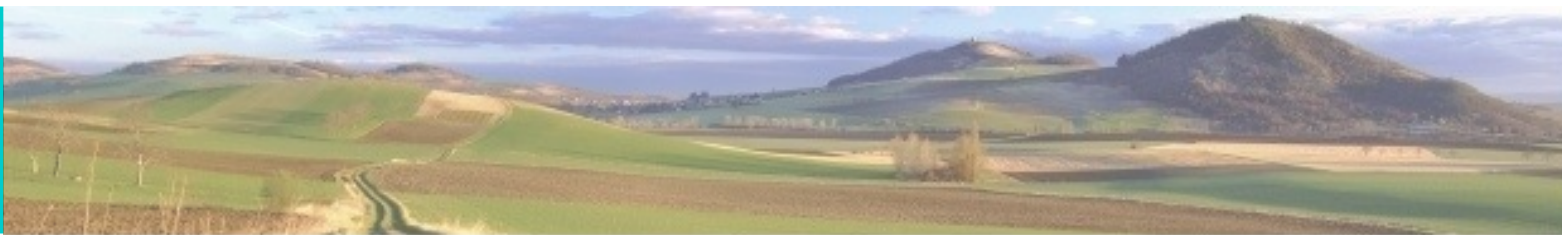
Le réseau interurbain du Département dessert les communes du nord du territoire.

Où travaillent les habitants de l'EPCI ?



D'où viennent les actifs qui travaillent sur l'EPCI ?



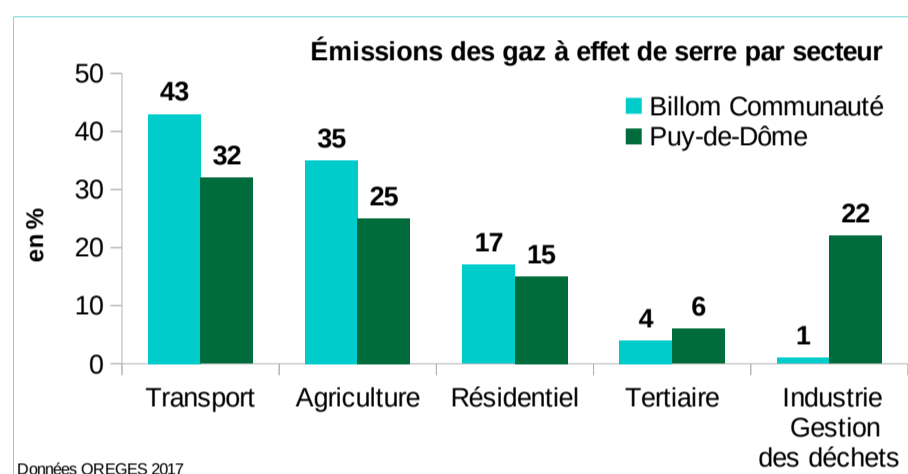
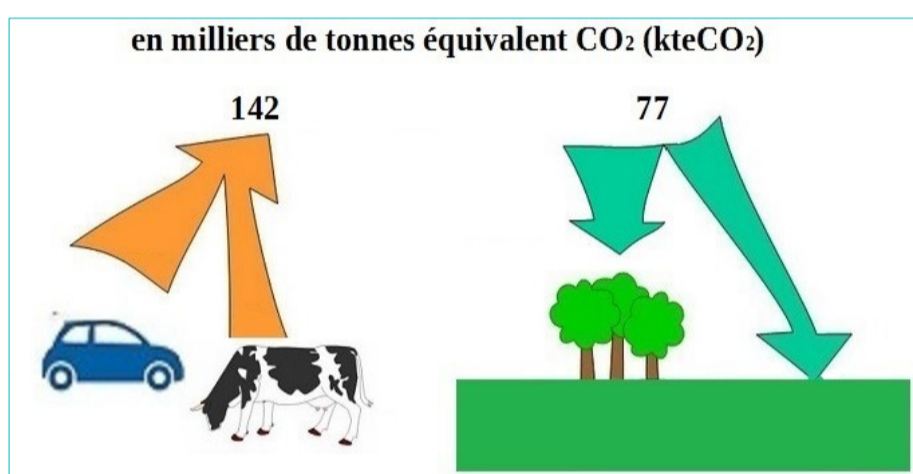


Le transport : l'enjeu environnemental du territoire

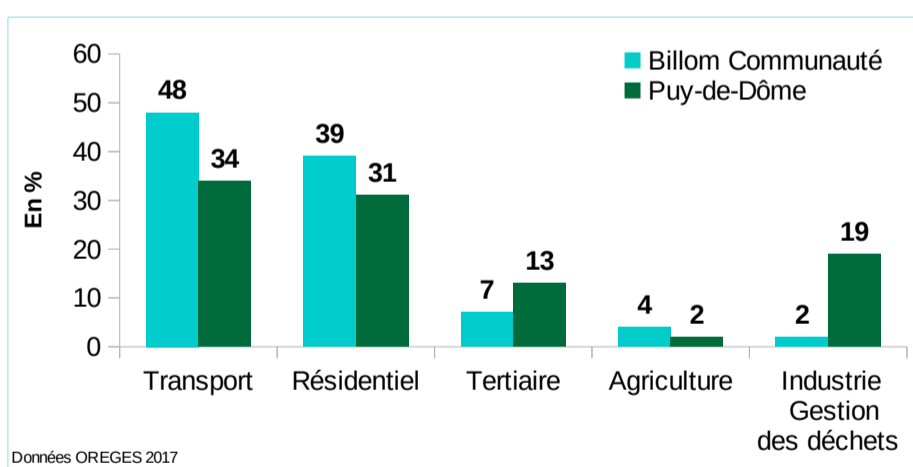
Émissions de gaz à effet de serre

Les secteurs des transports et de l'agriculture sont les principaux émetteurs de gaz à effet de serre sur le territoire (respectivement 43 et 35 %). Ce constat s'explique par les nombreux flux de déplacements en direction de la métropole de Clermont-Ferrand ainsi que l'importance du secteur de l'agriculture (émission de méthane et de protoxyde d'azote) sur le territoire.

Le territoire de Billom Communauté contribue à l'augmentation des gaz à effet de serre car il émet davantage de gaz à effet de serre (142 kteCO₂) qu'il n'en absorbe (77kteCO₂).



Consommation d'énergie par secteur d'activité

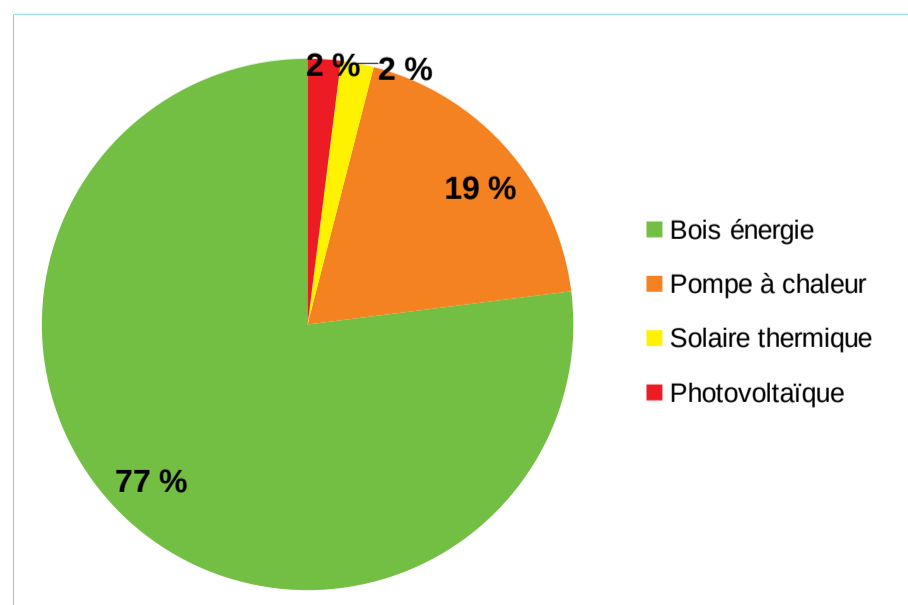


Production d'énergie renouvelable

L'EPCI ne produit que 13 % de sa consommation, soit environ 81 GWh.

Le bois utilisé en chauffage domestique en représente l'essentiel (77%).

Le territoire ne dispose pas de grosses installations de production d'énergie renouvelables. La production de solaire thermique, de photovoltaïque et des pompes à chaleur est répartie sur tout le territoire. Un parc photovoltaïque a été mis en service à La Barberade sur la commune de Billom.



L'EPCI consomme environ 680 GWh. Cette énergie se consomme pour près de moitié sous forme de produits pétroliers (essence, gazole, fuel domestique). Le territoire est donc particulièrement vulnérable aux variations de prix du pétrole.

Les longues distances parcourues par les habitants ainsi que l'aspect résidentiel du territoire explique le fait que ces secteurs soient les plus forts consommateurs d'énergie sur le territoire.



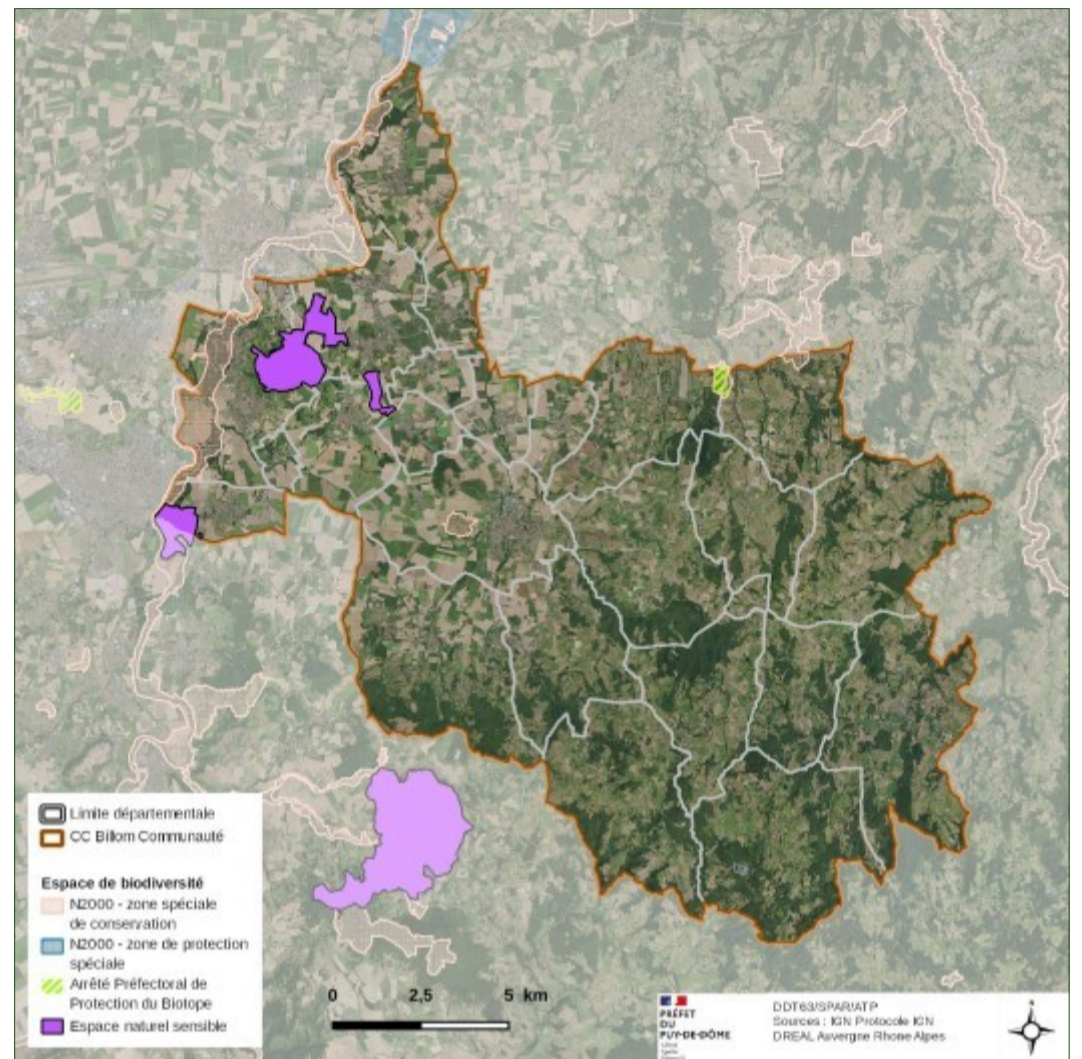
Une biodiversité ordinaire riche d'une mosaïque de paysages

Protections environnementales

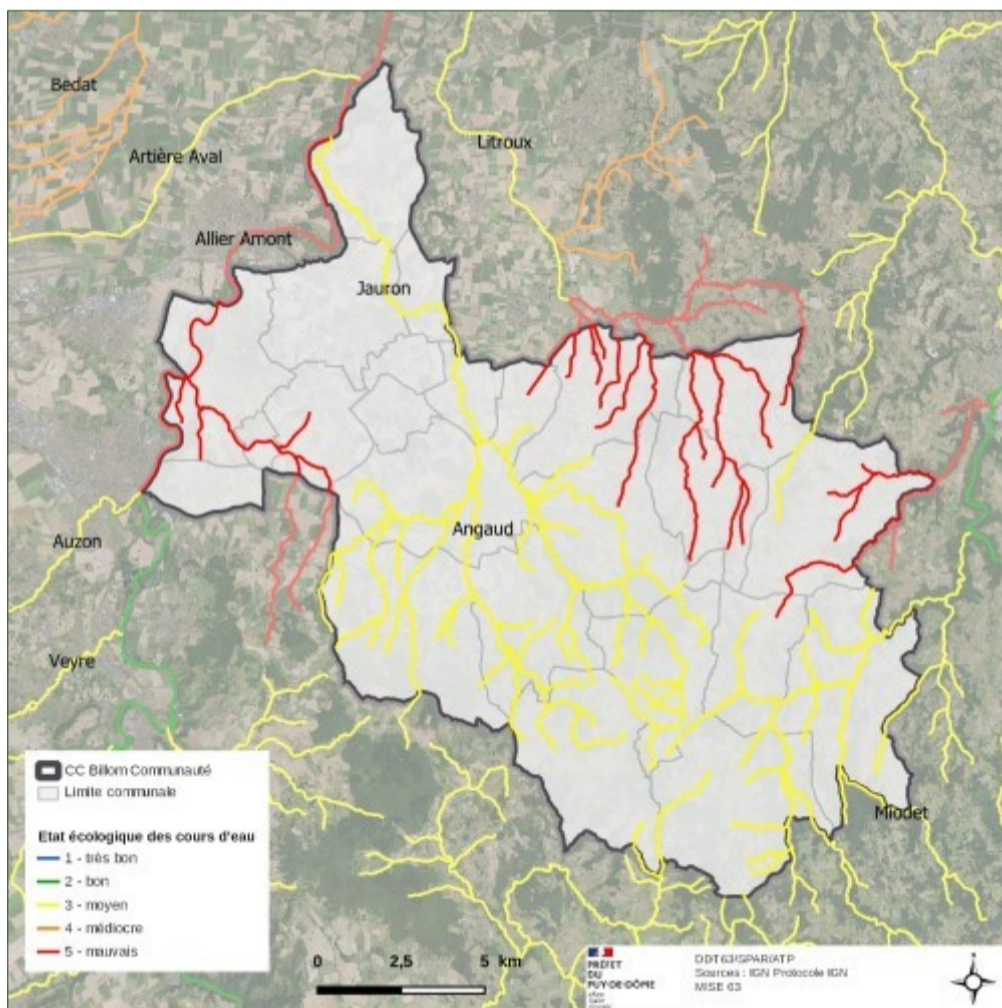
- 3 Sites Natura 2000 (Plaine des Varennes, Puy de Pileyre – Turluron, Val d'Allier Alagnon)
- 2 Espaces Naturels Sensibles (Puys du Mur et Pileyre et Ecopôle du Val d'Allier)
- 1 Arrêté Préfectoral de Protection du Biotope (Étangs de la Molière)

On recense plusieurs zones d'inventaires des milieux naturels sur le territoire. Les ZNIEFF de type 1 représentent près de 2 400 ha soit 8,6 % du territoire tandis que les ZNIEFF de type 2 représentent 47 % du territoire.

Espèces protégées : crapaud sonneur à ventre jaune, triton crêté, agrion de mercure, cordulie à corps fin, grand nègre des bois, castor, chauve souris, cistude d'Europe, orchidées (ophrys bécasse).

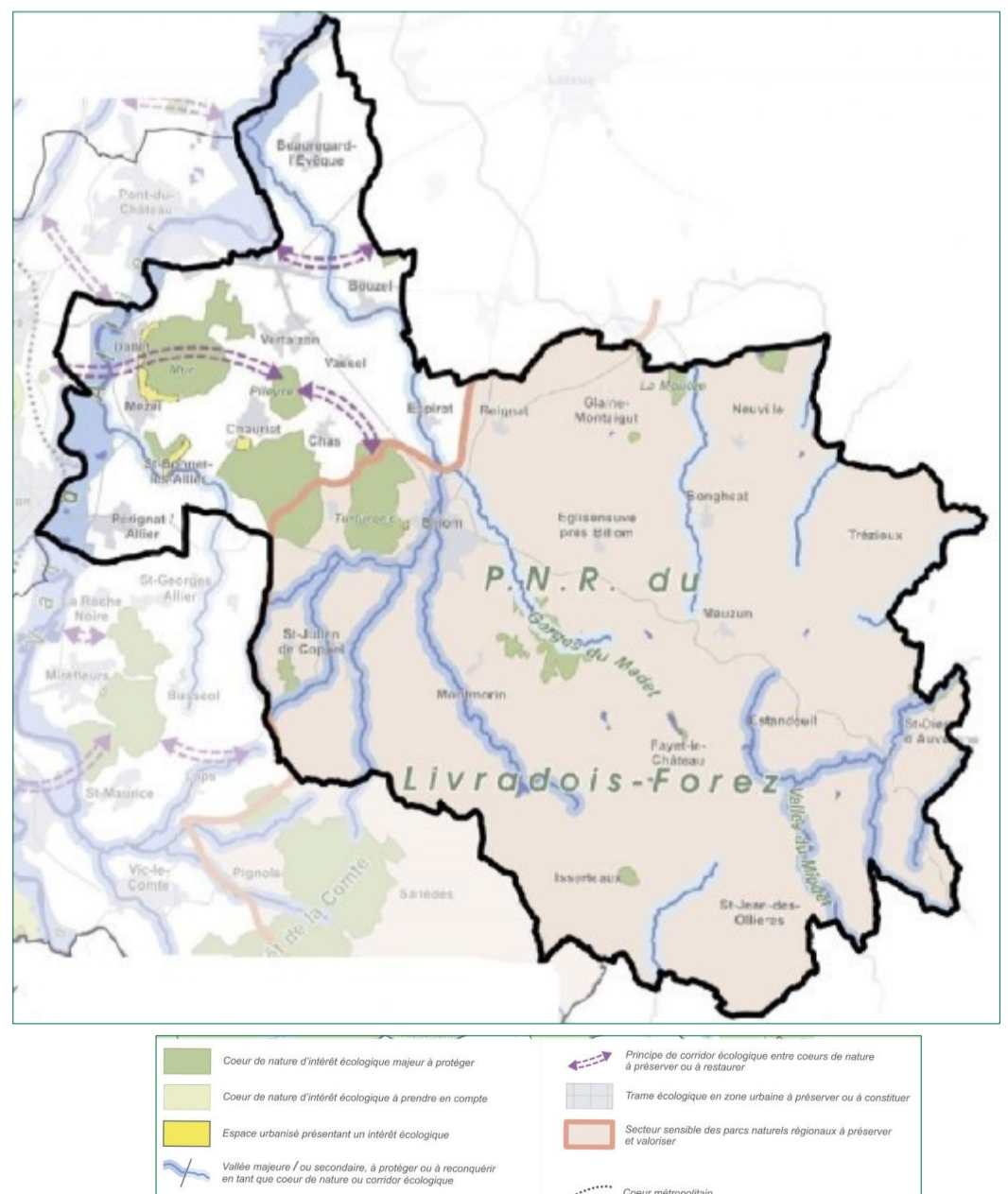


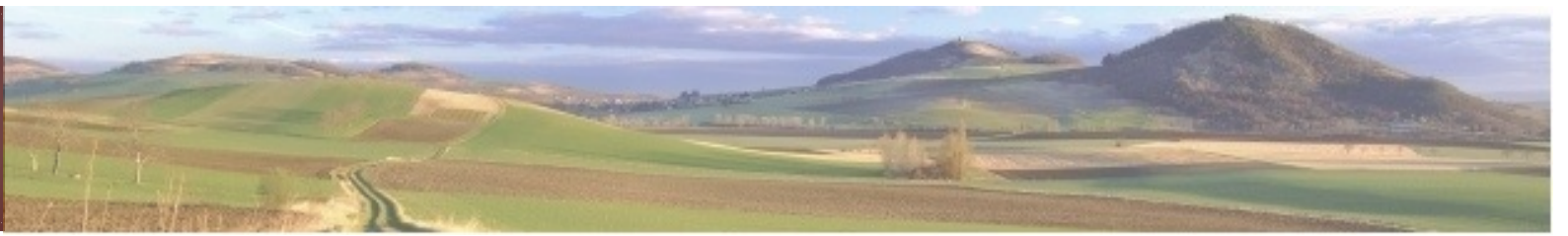
Qualité des cours d'eau



La pollution liée à l'épandage de nitrates et de produits phytosanitaires en agriculture est responsable de la qualité moyenne voire mauvaise des cours d'eau sur le territoire.

Biodiversité et trames écologiques du SCoT du Grand Clermont





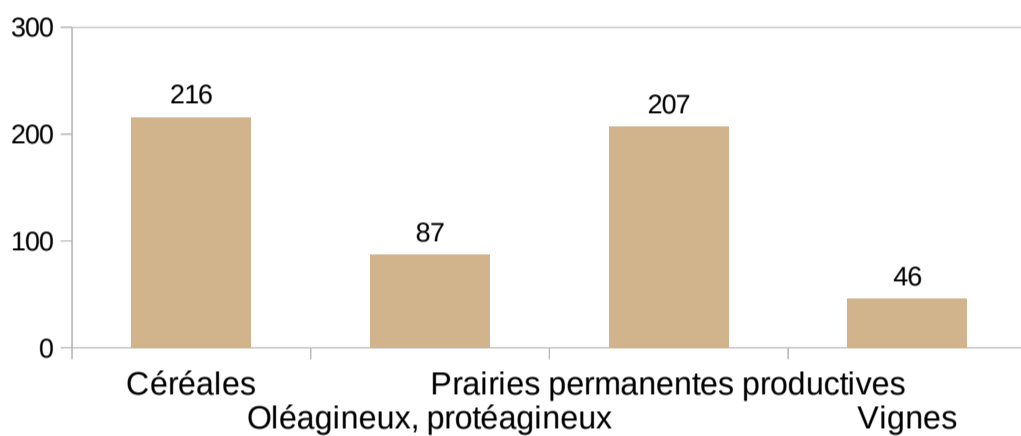
Une agriculture diversifiée et polarisée : grandes cultures et vignes à l'ouest et polyélevage à l'est

La surface agricole utile (SAU) recouvre 63 % de la surface totale du territoire.
Cette surface est composée à 56 % de surface en herbe et fourrages et 36 % de céréales.

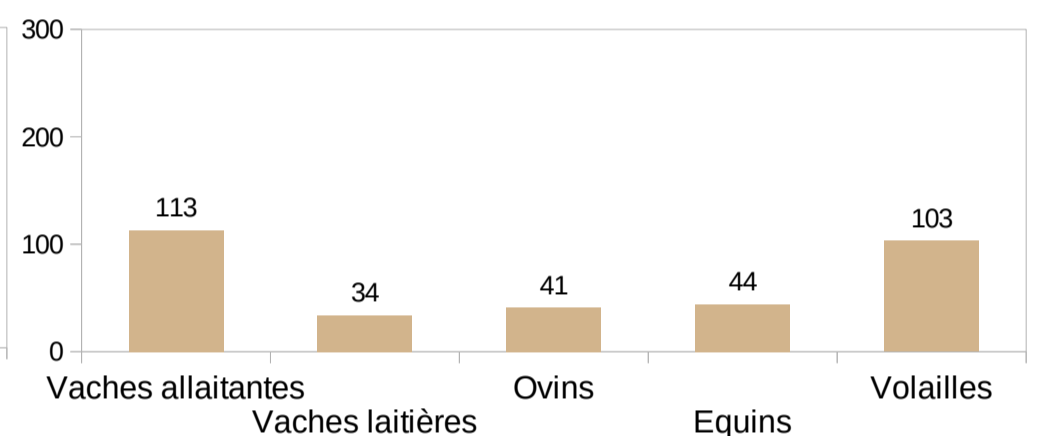
Une diminution du nombre d'exploitations de 18 % entre 2000 et 2010 (de 432 à 355).
Des installations aidées entre 2010 et 2017 au nombre de 21 (583 pour l'ensemble du département).

Productions végétales

Nombre d'exploitations en 2010

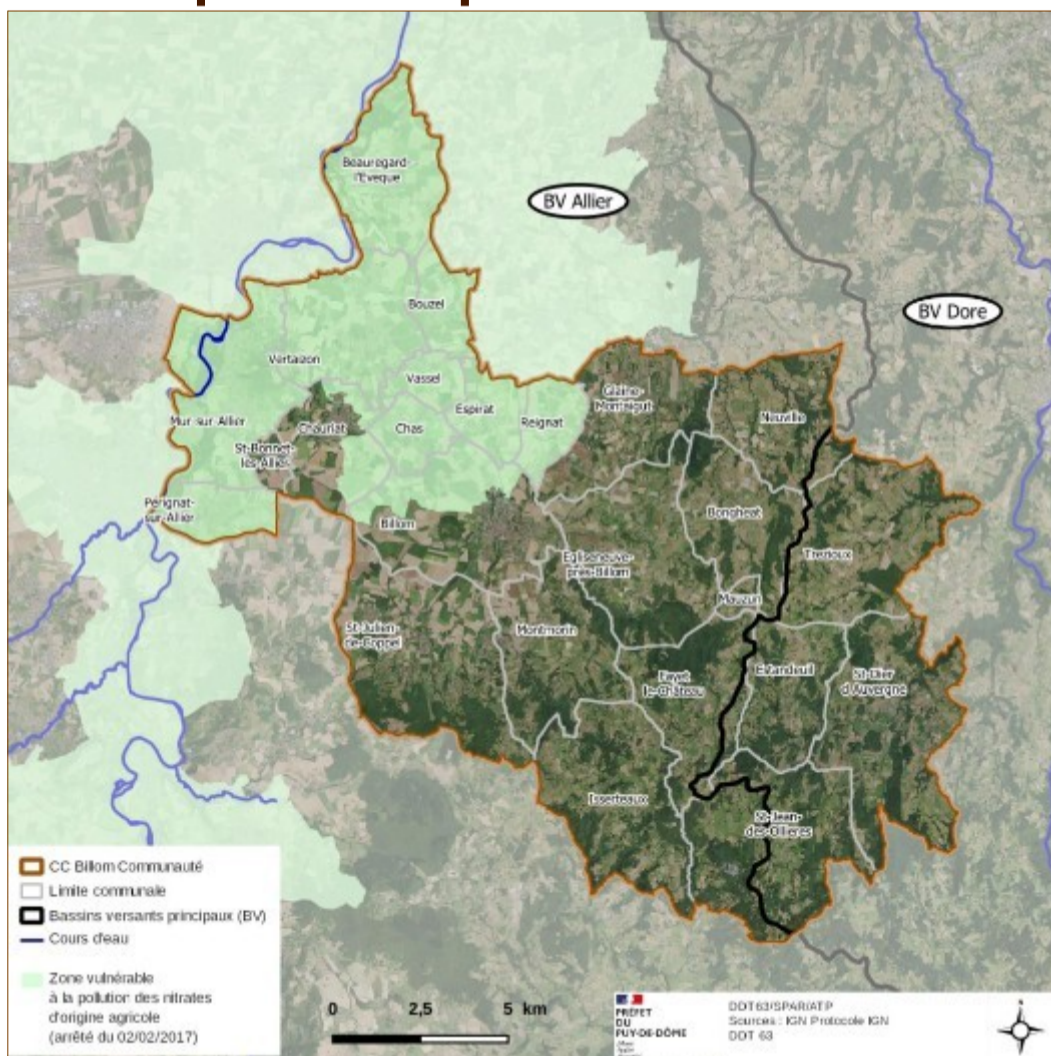


Productions animales



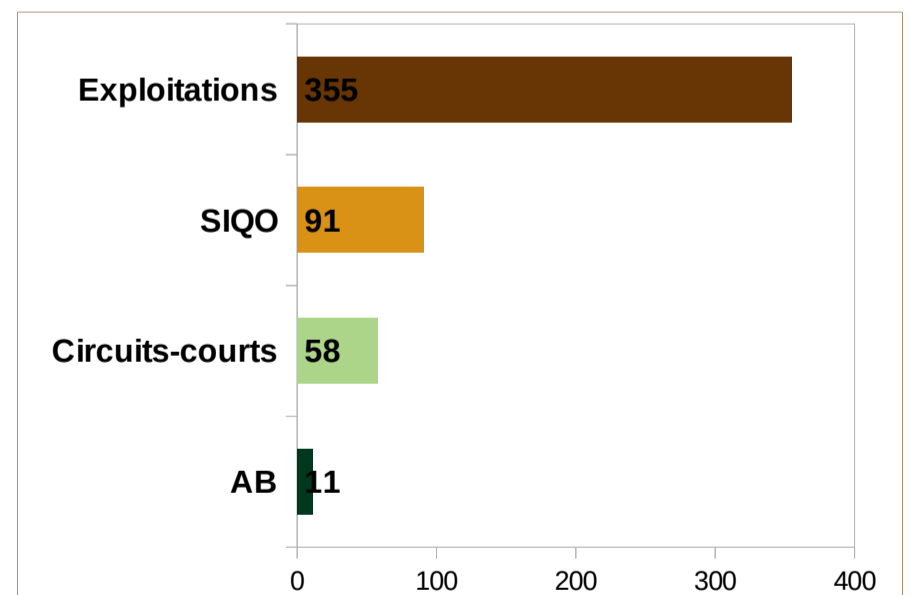
Une même exploitation peut ou non cumuler plusieurs types de production

Des communes en zone vulnérable à la pollution par les nitrates



Sur ces zones sont mises en œuvre les actions nécessaires pour limiter les fuites de nitrates vers les eaux souterraines et les eaux douces superficielles.

Signes d'Identification de la Qualité et de l'Origine (SIQO) et circuits-courts



Près de 26 % des exploitations produisent sous signe de qualité (Appellation d'Origine Protégée AOP, Indication Géographique Protégée IGP, Label rouge).

Une exploitation sur 6 vend en circuit-court (maximum un intermédiaire entre producteur et consommateur).

Direction Départementale
des Territoires du Puy-de-Dôme



Directrice de publication : Manuelle Dupuy
Coordonnateurs: Caroline Faucher et Céline Barrailh
Contributeurs : Services de la DDT
Cartographie : Caroline Jucker

7, rue Léo Lagrange – 63000 Clermont-Ferrand
ddt@puy-de-dome.gouv.fr
www.puy-de-dome.gouv.fr