

Portrait de territoire Ambert Livradois Forez



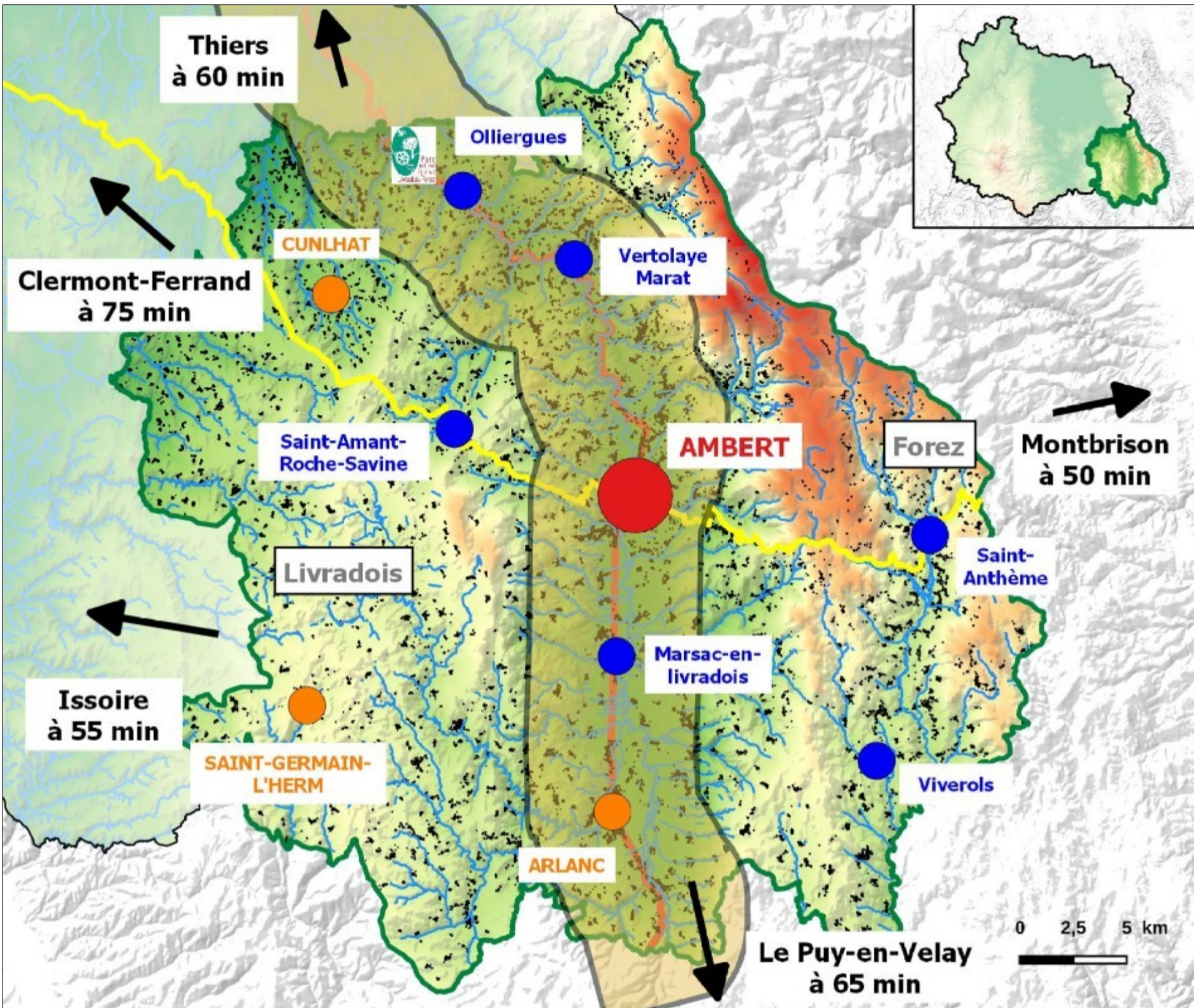
Sommaire

Atlas cartographique	3
Synthèse	4
Fonctionnement global du territoire	
Géographie	5
Au coeur du Parc Naturel Régional du Livradois-Forez, un territoire majoritairement forestier	
Démographie	6
Un vieillissement de la population important	
Logement	7
Un habitat ancien, avec une part importante de logements inhabités	
Emploi	8
Une économie tournée vers l'industrie	
Armature territoriale	9
Les pôles et bassins de vie	
Mobilité	10
Un territoire autonome et isolé	
Énergie	11
Le plus important puits de carbone du département	
Biodiversité	12
La forêt, un atout du territoire	
Agriculture	13
Des productions animales variées sur une surface agricole utile principalement herbagère	

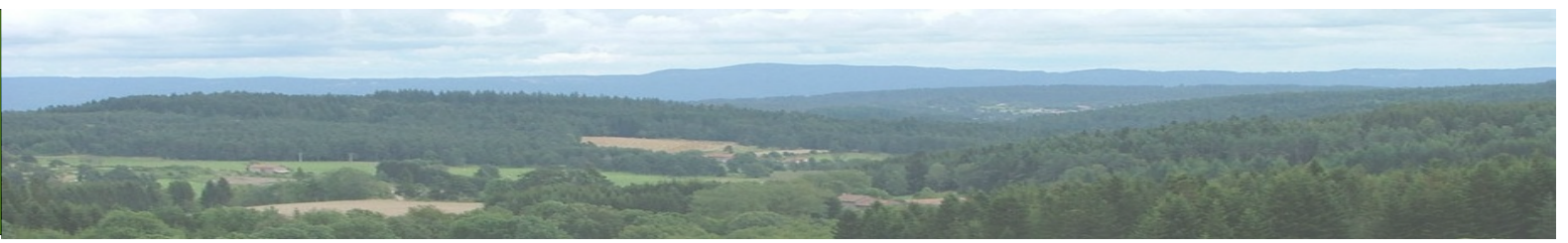
Atlas cartographique



Fonctionnement global du territoire



<p> Vallée de la Dore (Axe Vichy / Thiers / Le Puy-en-Velay)</p> <p>Un territoire : _ peu peuplé et en décroissance démographique _ avec un bâti ancien _ avec des filières économiques emblématiques (tresse, fourmes AOP, pharmacie) _ en grande partie couvert par la forêt</p>	<p> CC Ambert Livradois Forez</p> <p> Cours d'eau</p> <p> Plan d'eau</p> <p> Bâti</p> <p> D906</p> <p> D996</p> <p> Maison du Parc Naturel Régional du Livradois-Forez</p> <p>Issoire à 55 min Le temps de trajet est compté depuis Ambert</p>	<p>Polarités du SCoT</p> <p> Pôle principal</p> <p> Pôles relais</p> <p> Pôles de proximité</p>
--	---	--



Aménagement du territoire



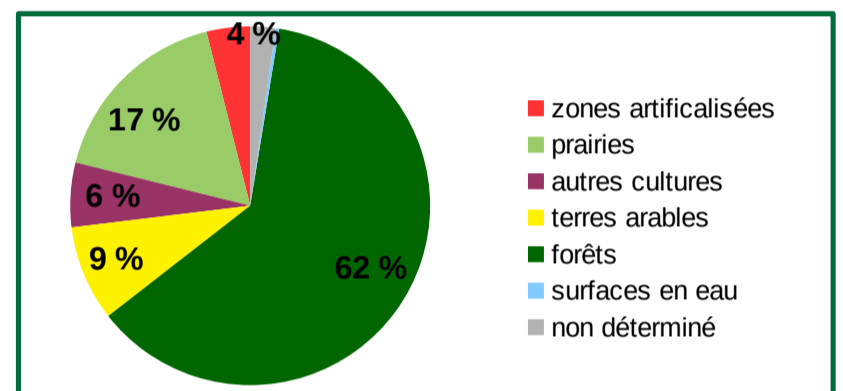
**Au cœur du Parc Naturel
Régional
du Livradois-Forez,
majoritairement forestier**

Chiffres clés :

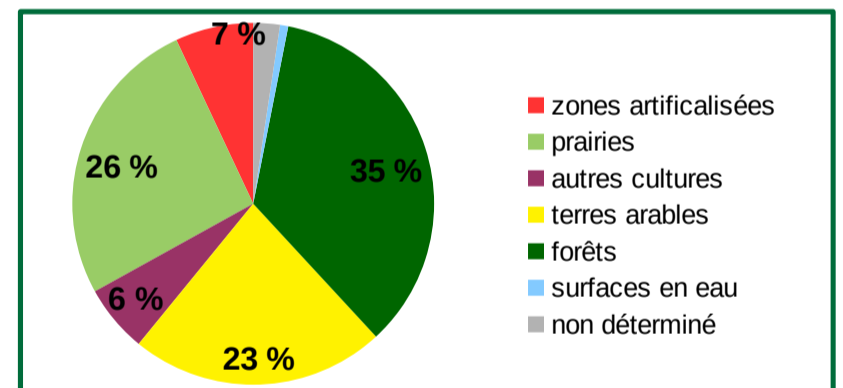
Nombre de communes : 58
Population : 27.583 hab. en 2017
Superficie : 1230 km² (122.982 ha)
Densité : 22,0 hab/km² (dep : 82 hab/km²)

Occupation du sol

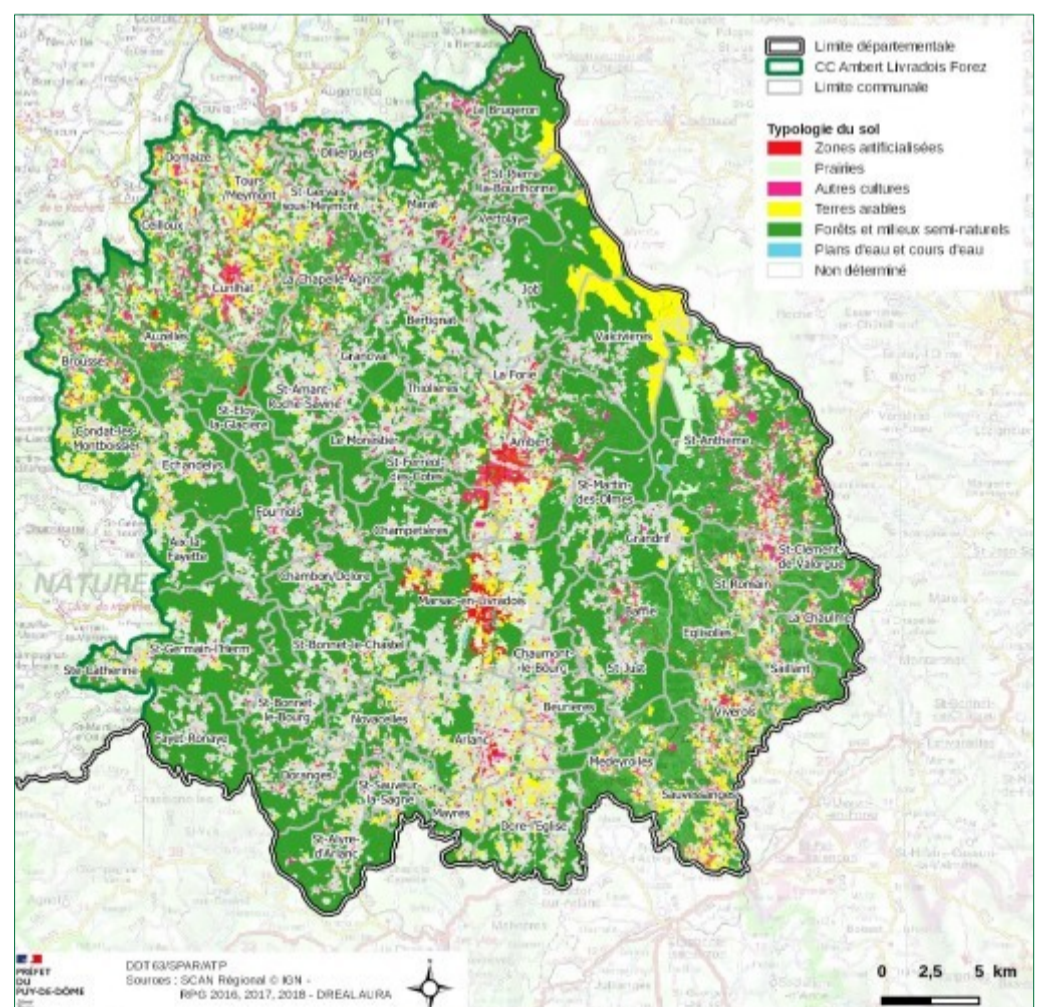
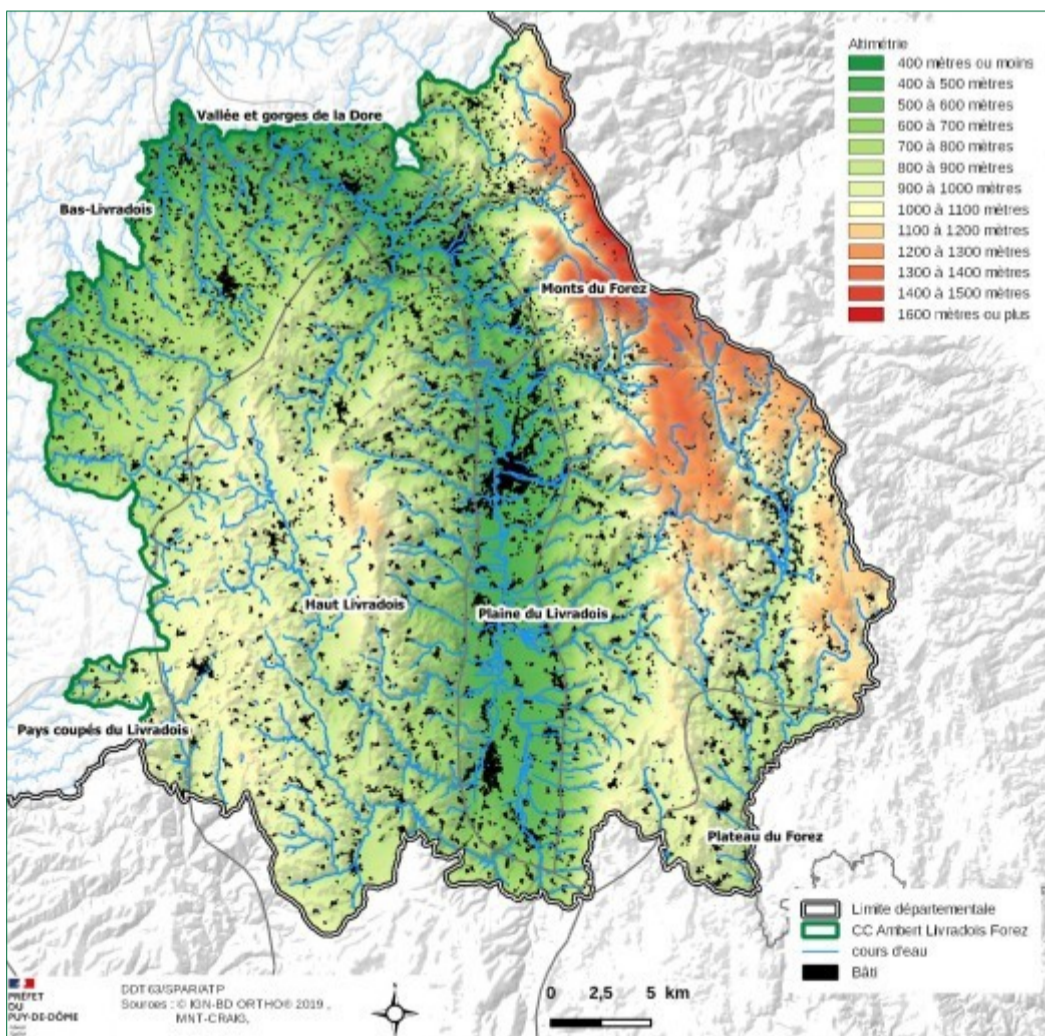
EPCI

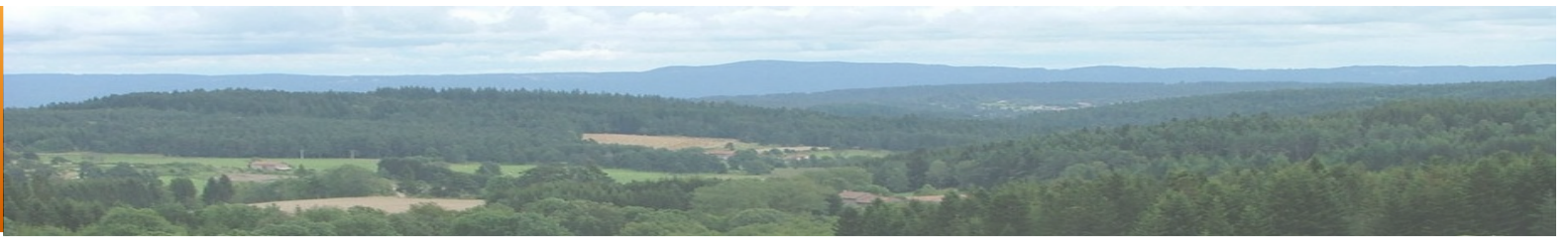


Département

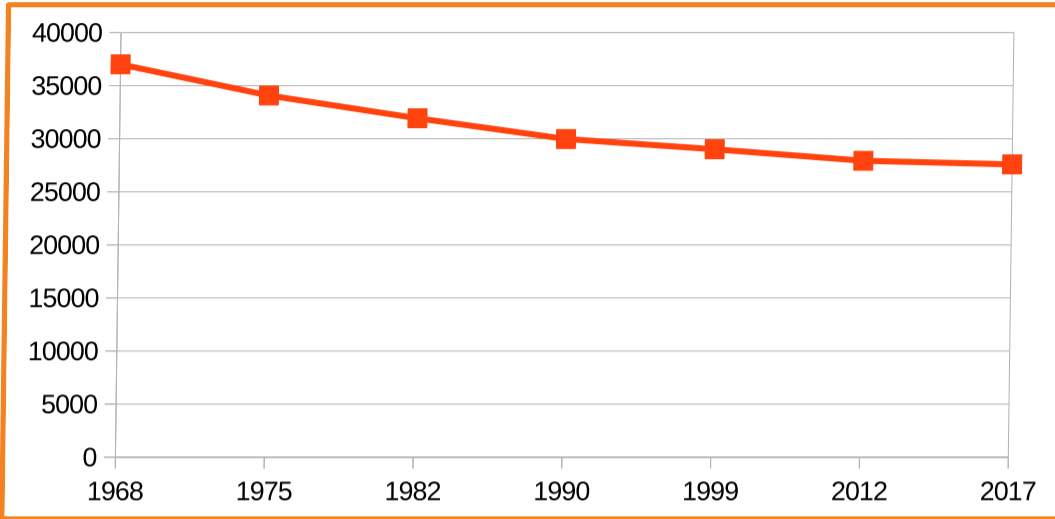


Relief et hydrographie





Un vieillissement de la population important

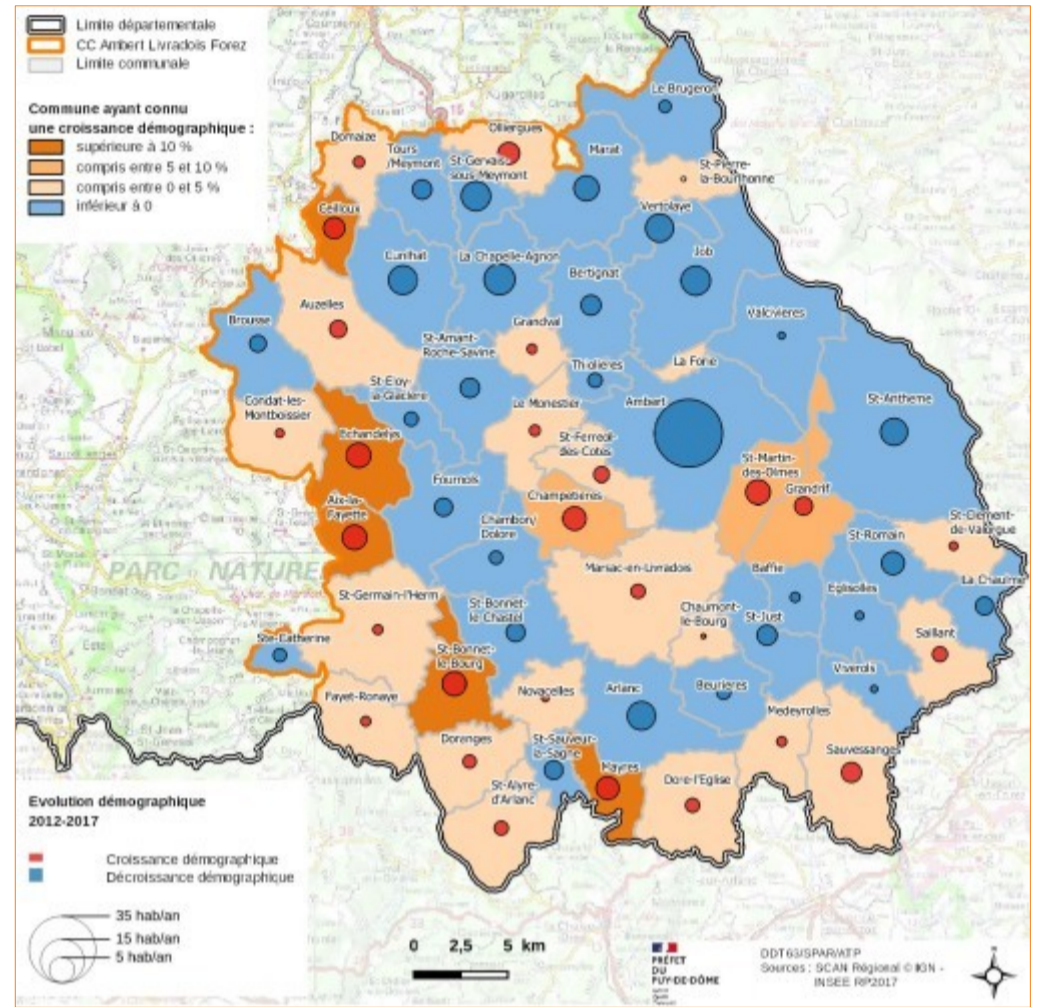


Ambert Livradois Forez a vu sa population diminuer de 25 % depuis 1968 de façon relativement linéaire pour atteindre 27.583 habitants en 2017.

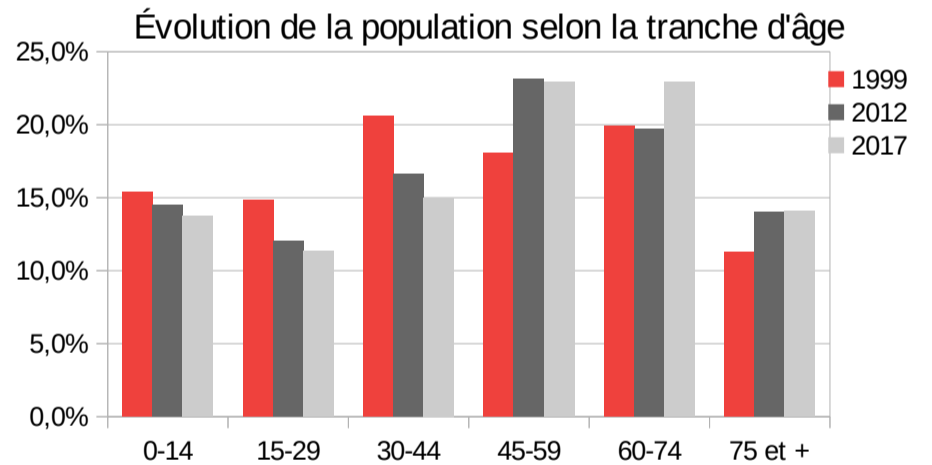
Ambert est la seule grande commune du territoire avec 6.671 habitants. 4 communes (Arlanc, Cunlhat, Job et Marsac-en-Livradois) ont plus de 1.000 habitants et le reste des 53 communes du territoire ont moins de 1.000 habitants.

La population est plutôt répartie le long de l'axe de la RD906 et de la Dore.

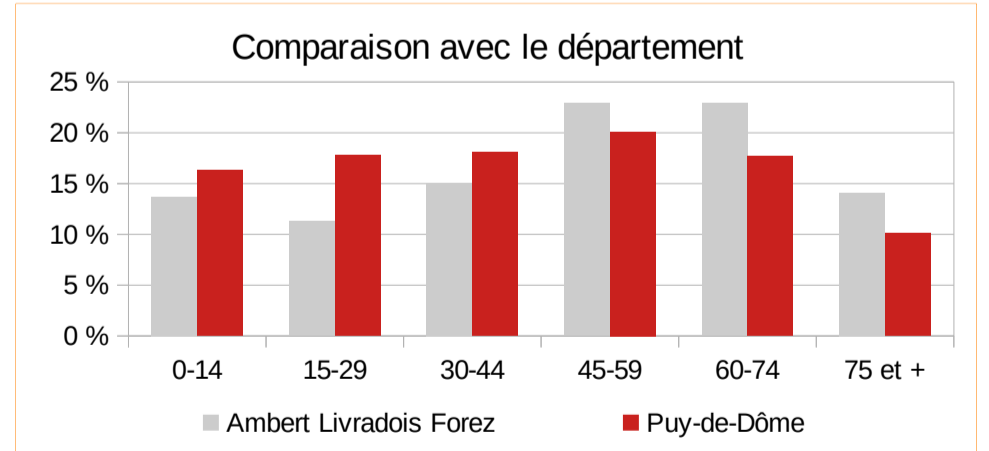
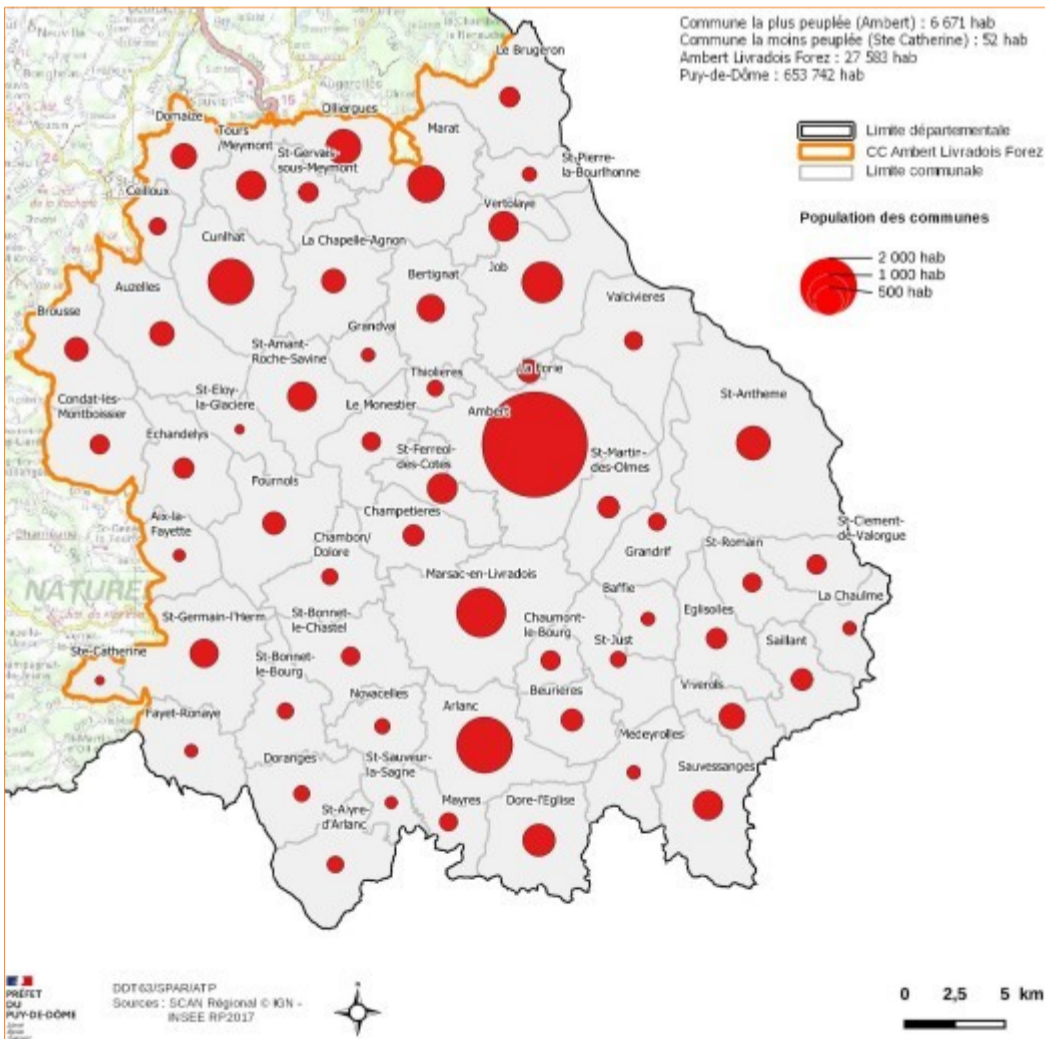
Evolution démographique 2012-2017



Tranches d'âge

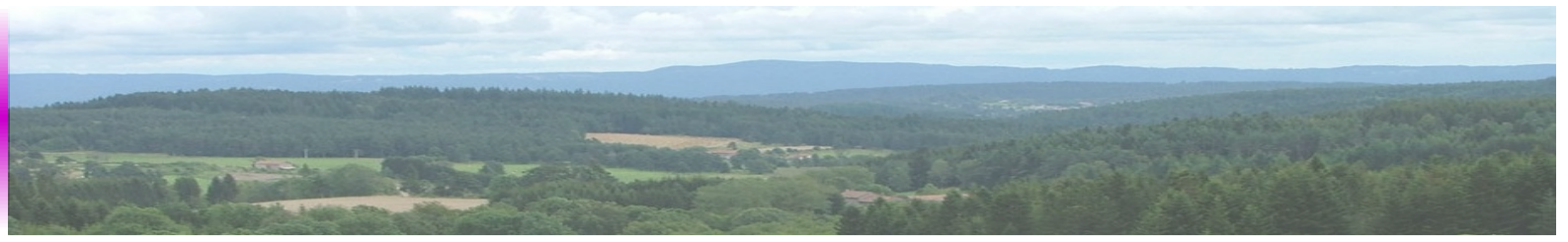


Répartition de la population



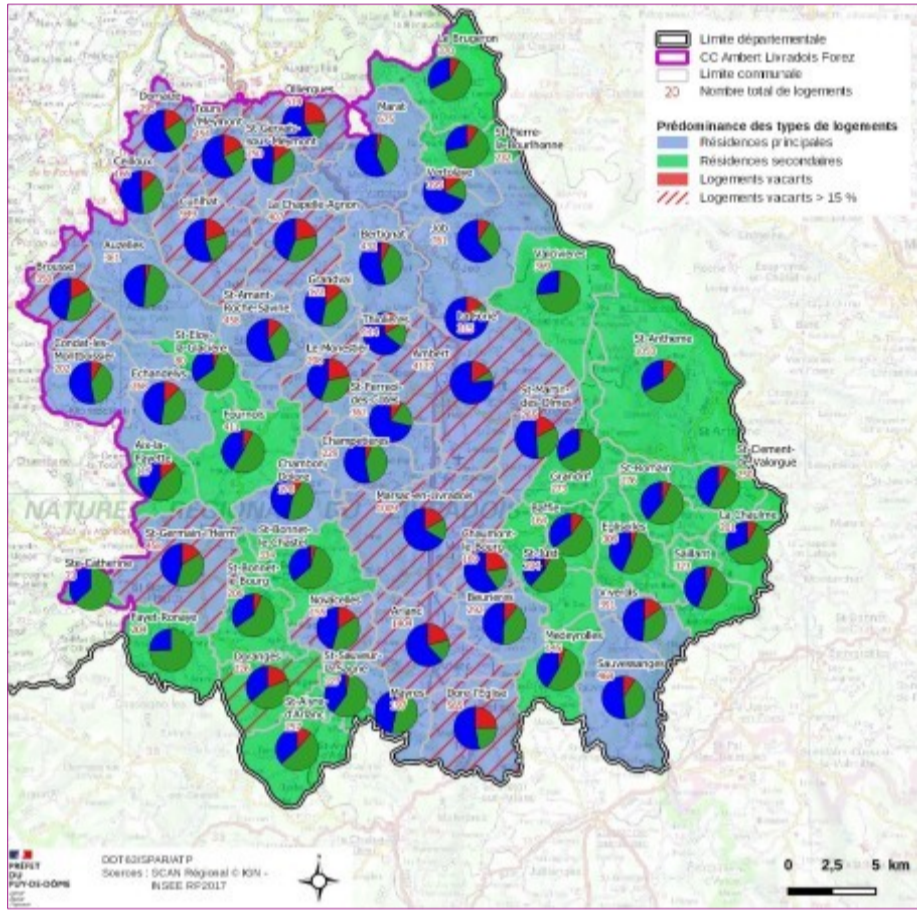
Le vieillissement de la population est assez important sur le territoire. L'indice de jeunesse est de 0,49 contre 0,81 sur le département, avec 55 communes sur les 58 pour qui il est inférieur à la moyenne départementale.

$$\text{indice de jeunesse} = \frac{\text{nombre de personnes de } - \text{ de 20 ans}}{\text{nombre de personnes de } + \text{ de 60 ans}}$$



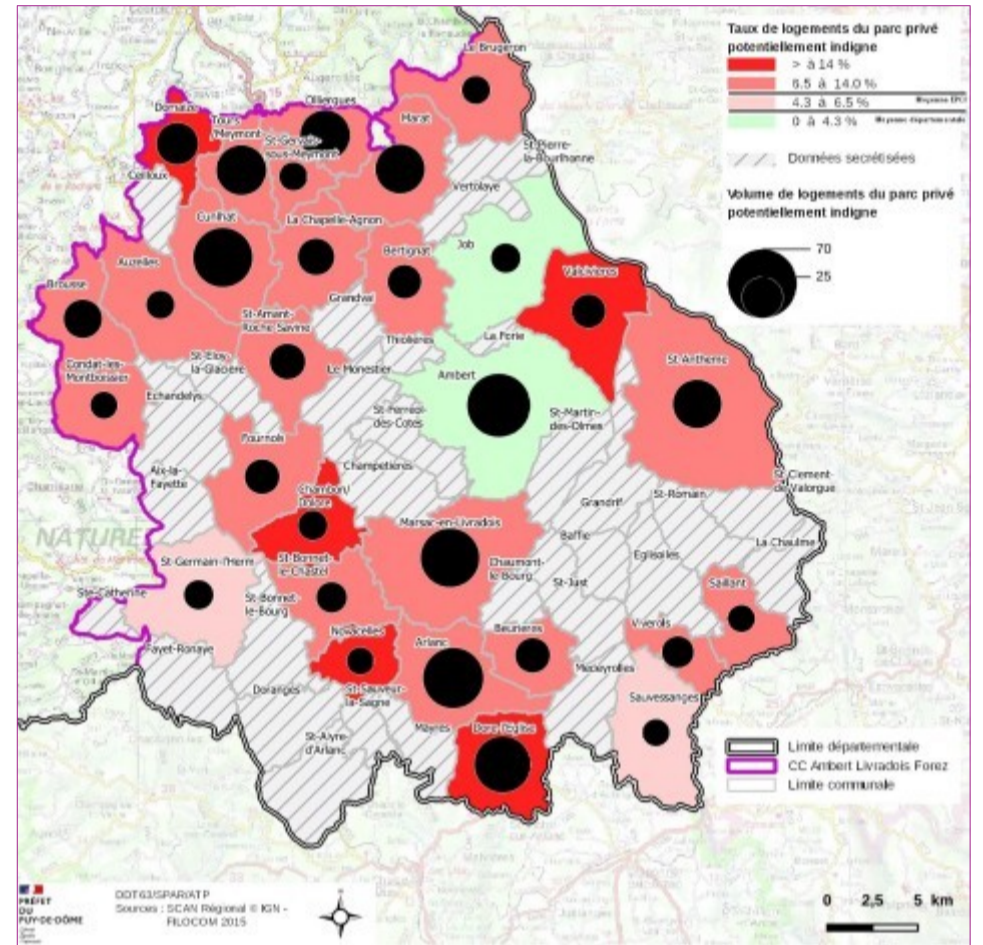
Un habitat ancien, avec une part importante de logements inhabités

Typologie des logements



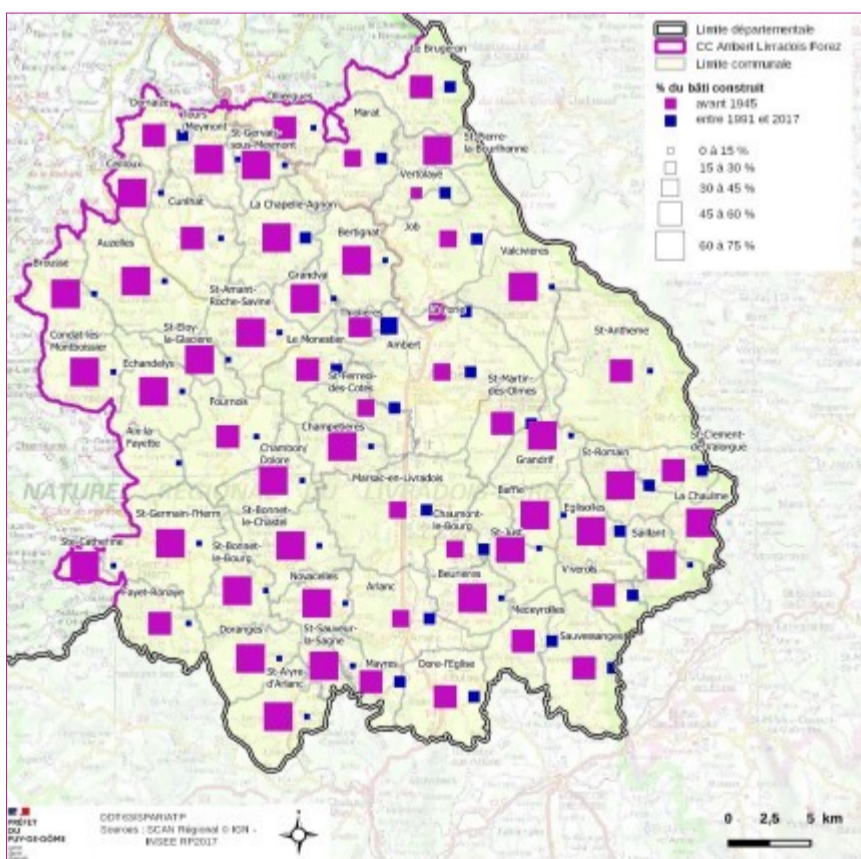
Les résidences secondaires, qui se trouvent sur les franges est et ouest du territoire, et les résidences principales restent relativement stables. Le nombre de logements vacants a augmenté de 44 % en 17 ans (+ 964) pour atteindre le taux de 13 % en 2017 (3.144 logements vacants). De plus, certains logements sont considérés comme résidences secondaires mais pourraient cacher de la vacance.

Parc privé potentiellement indigne



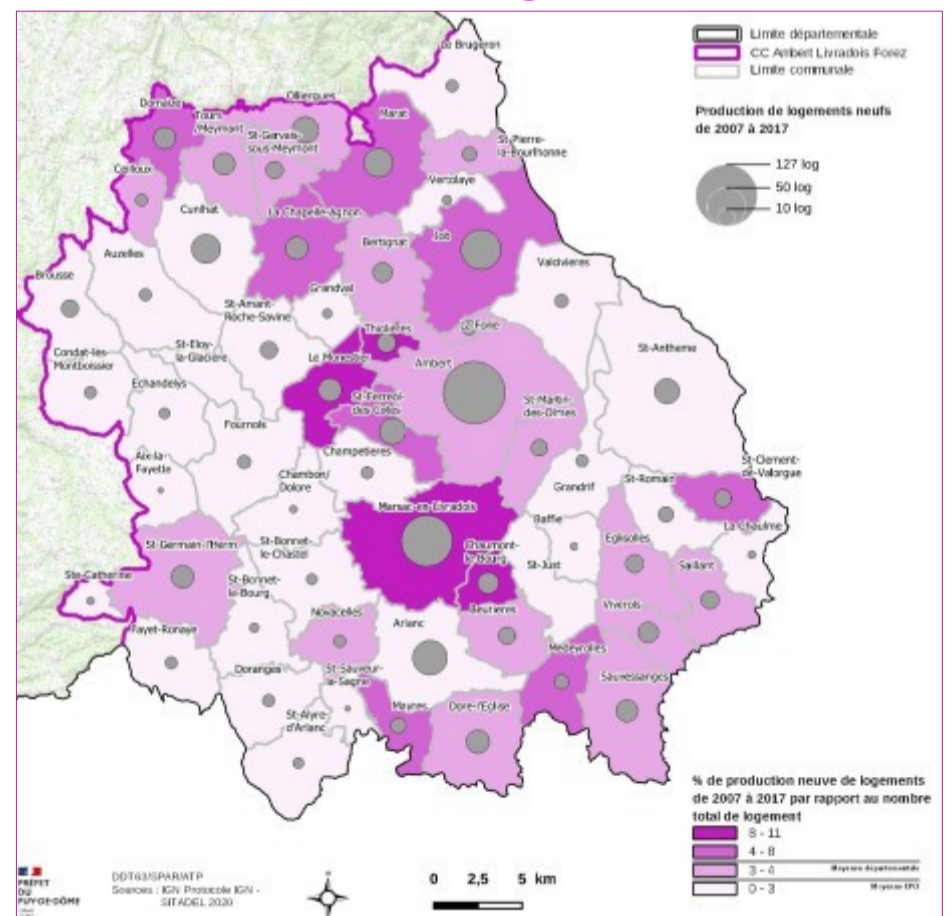
Le taux de logements potentiellement indignes est supérieur à la moyenne départementale (4,3 % des résidences principales) pour beaucoup de communes du territoire, et beaucoup de petites communes ont les données secrétisées (données non diffusables).

Période de construction du bâti



La construction du bâti sur ce territoire s'est faite à 49 % avant 1945.

Production de logements neufs

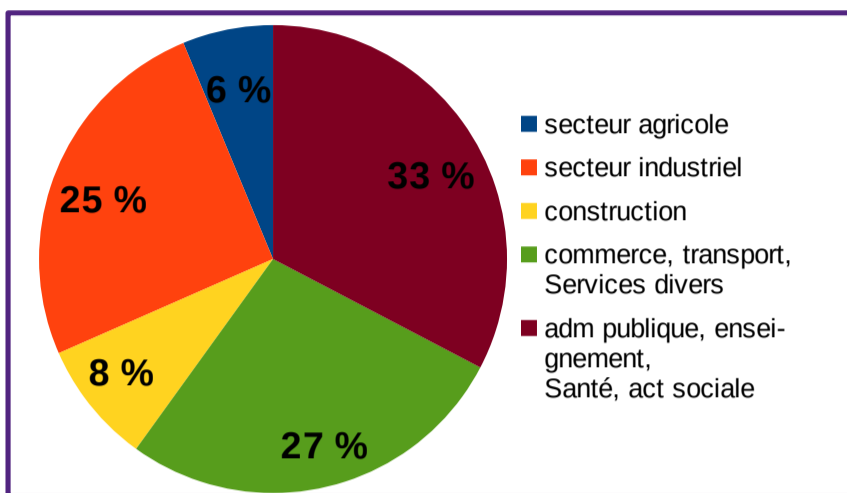


Production faible de logements neufs, avec environ 81 logements par an pour l'ensemble de l'EPCI, soit 3,3 % du nombre de logements.

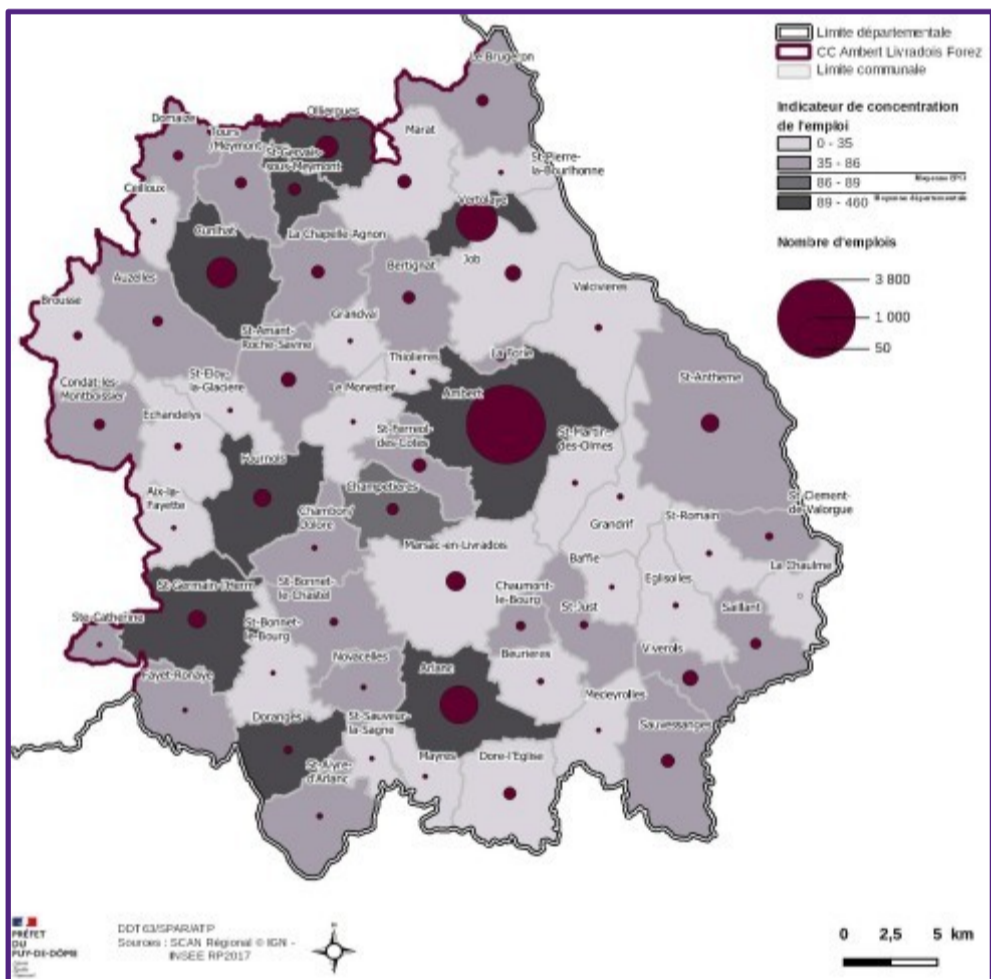
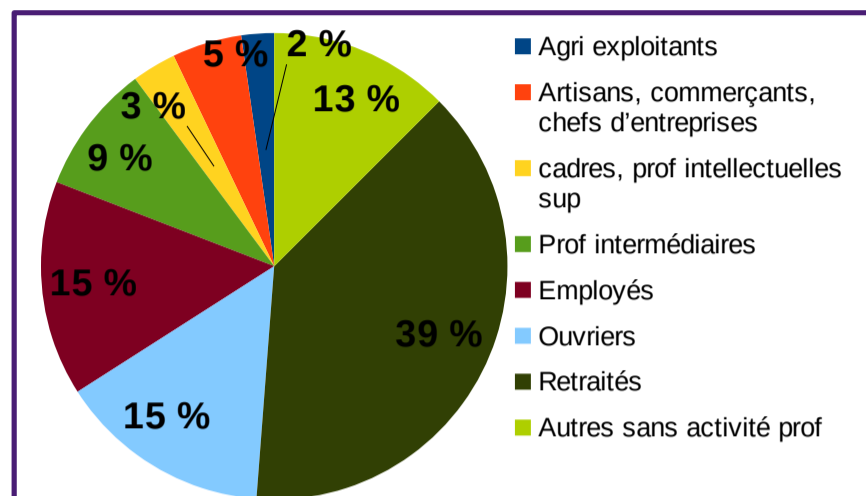


Une économie tournée vers l'industrie

**Emploi par secteur d'activité
(9.850 emplois)**



**Catégories socio-professionnelles
des habitants de l'EPCI
(23.661 habitants de + de 15 ans)**

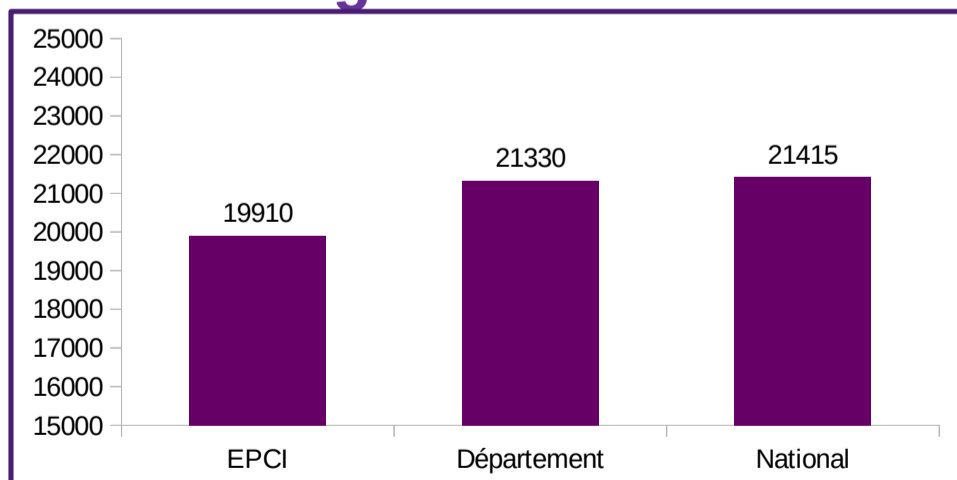


Le secteur industriel représente une part importante de l'emploi sur le territoire.

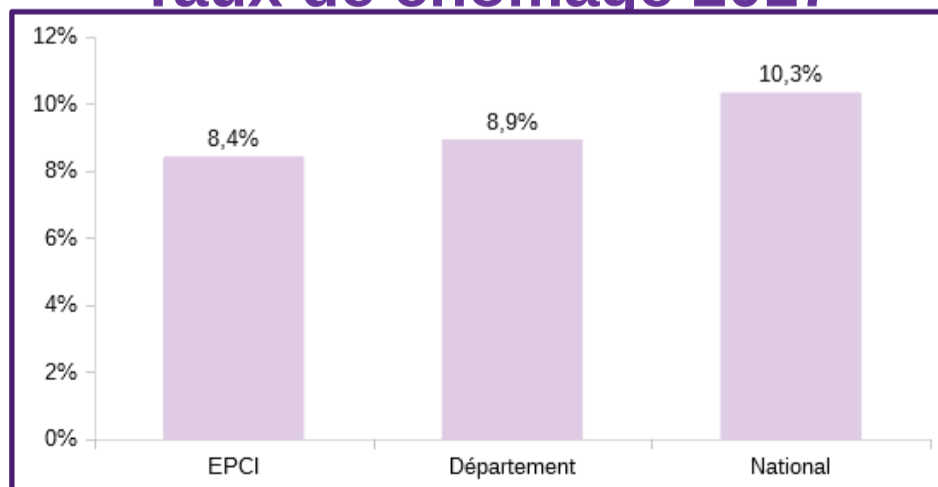
Le pôle d'emplois d'Ambert est composé de plusieurs entreprises entre 50 et 350 salariés (Omerin, Loisirs et voyages, Joubert Production, Plastelec, ...) dans différentes spécialités. A Vertolaye l'entreprise Sanofi (produits pharmaceutiques) emploie 850 salariés.

L'indicateur de concentration de l'emploi correspond au nombre d'emplois proposés sur le territoire pour 100 actifs. Sur le territoire il est de 86, 3 points inférieur au niveau du département.

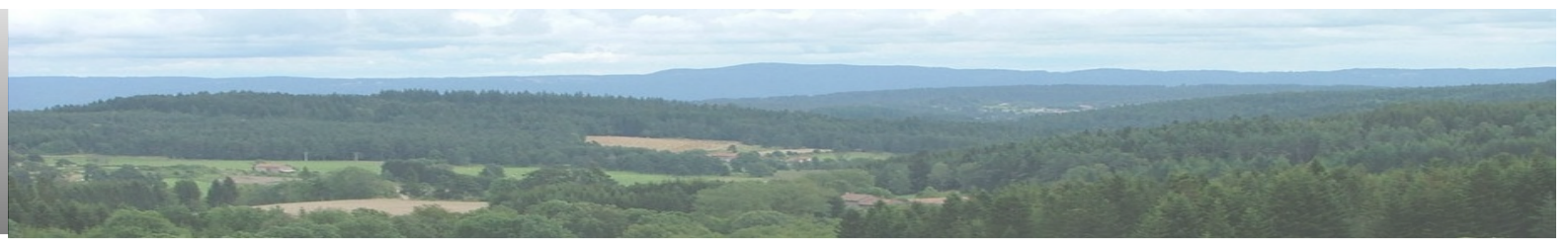
**Revenu médian
des ménages fiscaux en 2015**



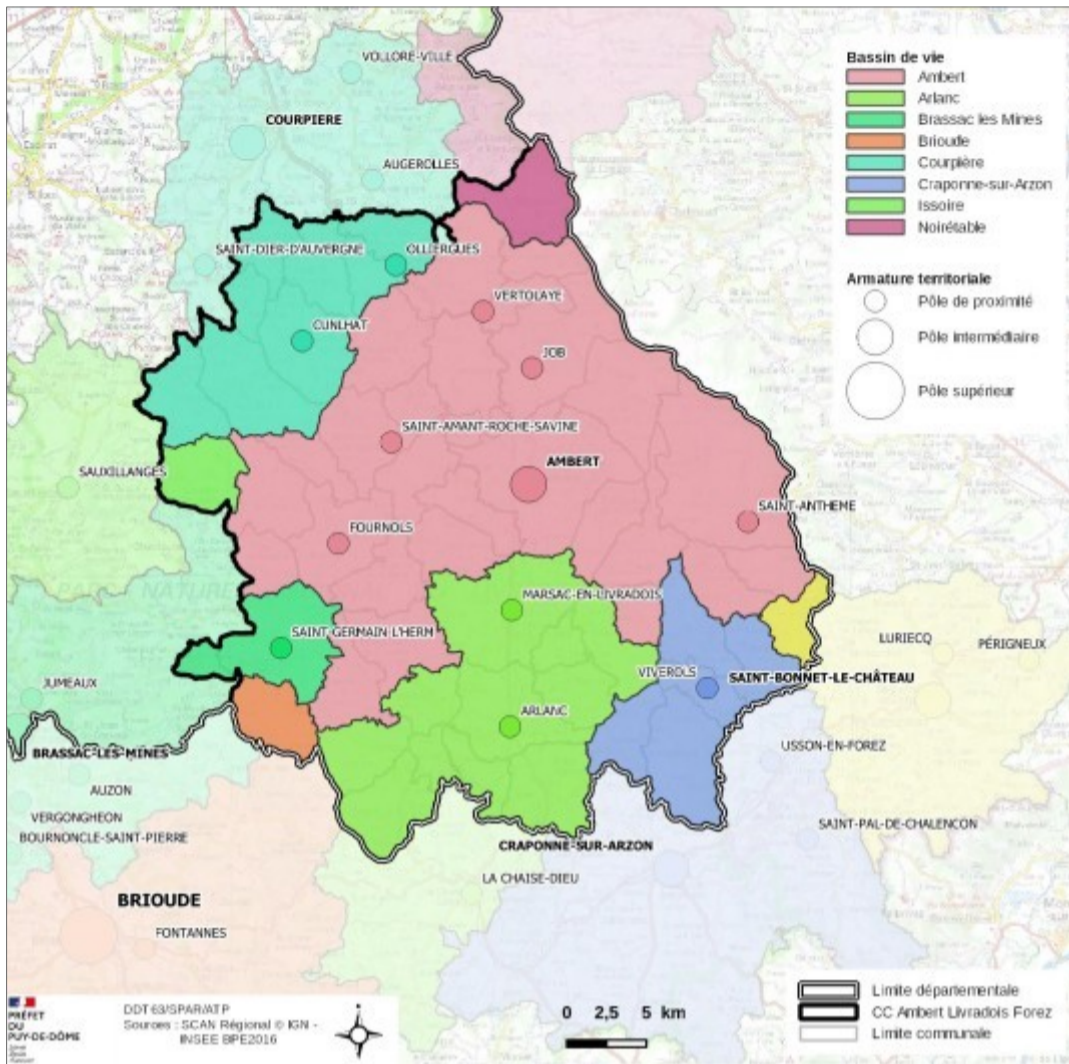
Taux de chômage 2017



Le revenu médian des ménages fiscaux de la communauté de communes est inférieur au niveau départemental et national. Le taux de chômage (données INSEE) sur le territoire est moins élevé que la moyenne départementale et nationale.



Les pôles et bassins de vie



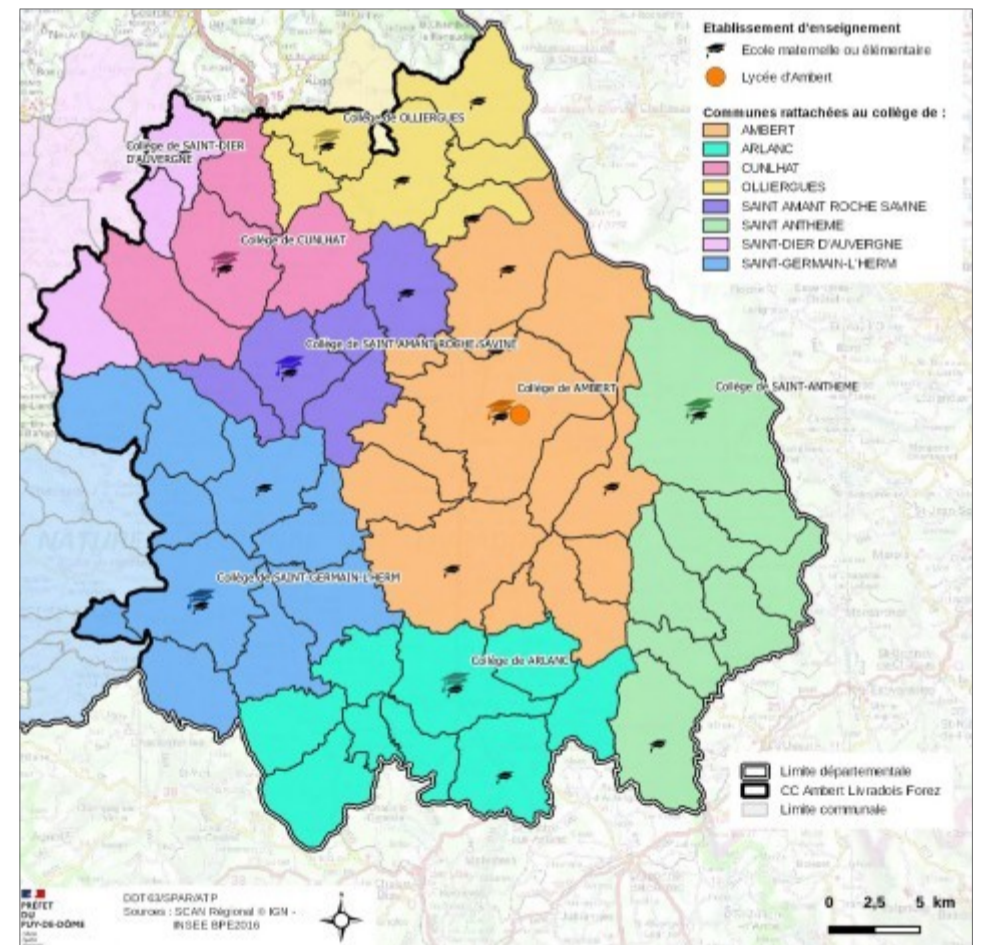
Pour définir l'armature territoriale, l'INSEE s'appuie sur les équipements des communes et distingue 3 niveaux d'équipements : proximité, intermédiaire et supérieur.

Une commune doit disposer de la moitié des équipements d'un niveau pour être considérée comme pôle de cette catégorie.

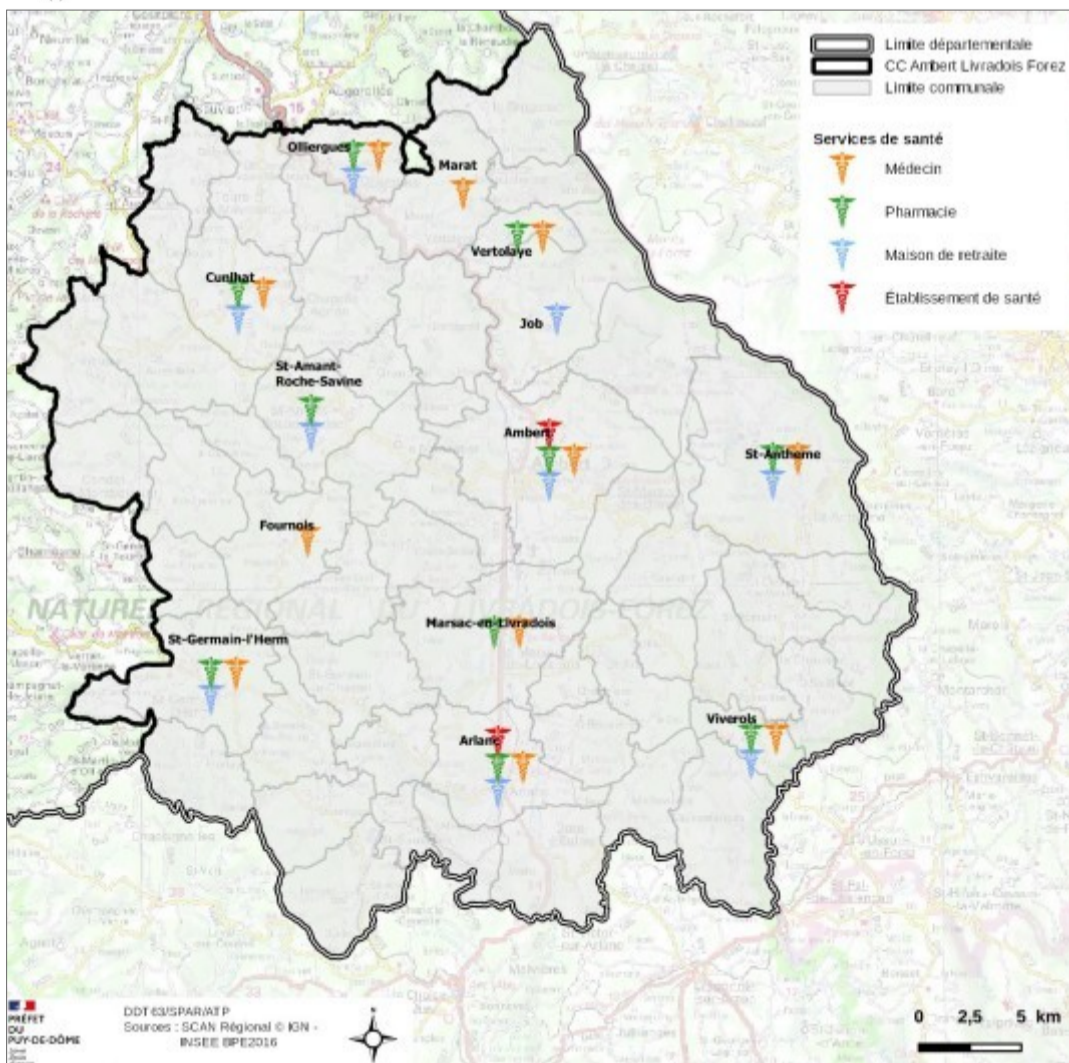
La communauté de communes est découpée en de multiples bassins de vie (avec des pôles extérieurs à l'EPCI), sur un territoire très étendu, mais avec Ambert (pôle intermédiaire) comme centralité et pôle de vie.

On peut noter de nombreux pôles de proximité sur l'ensemble du territoire, ainsi qu'une offre de service de santé et d'enseignement bien répartie sur tout le territoire.

Enseignement

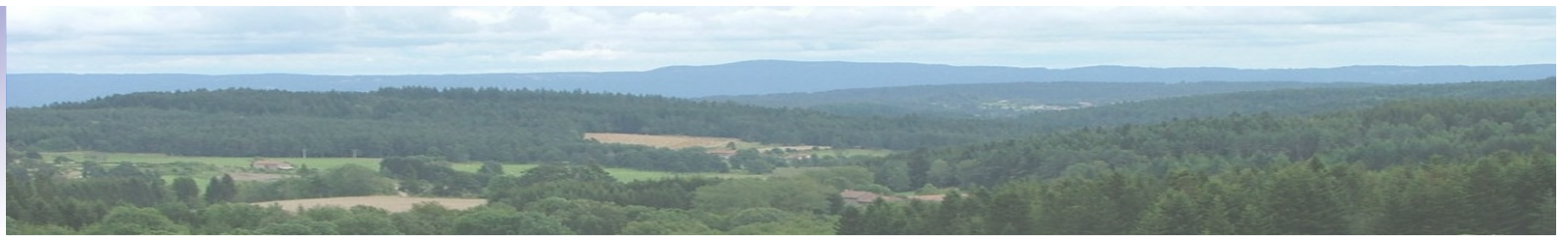


Santé



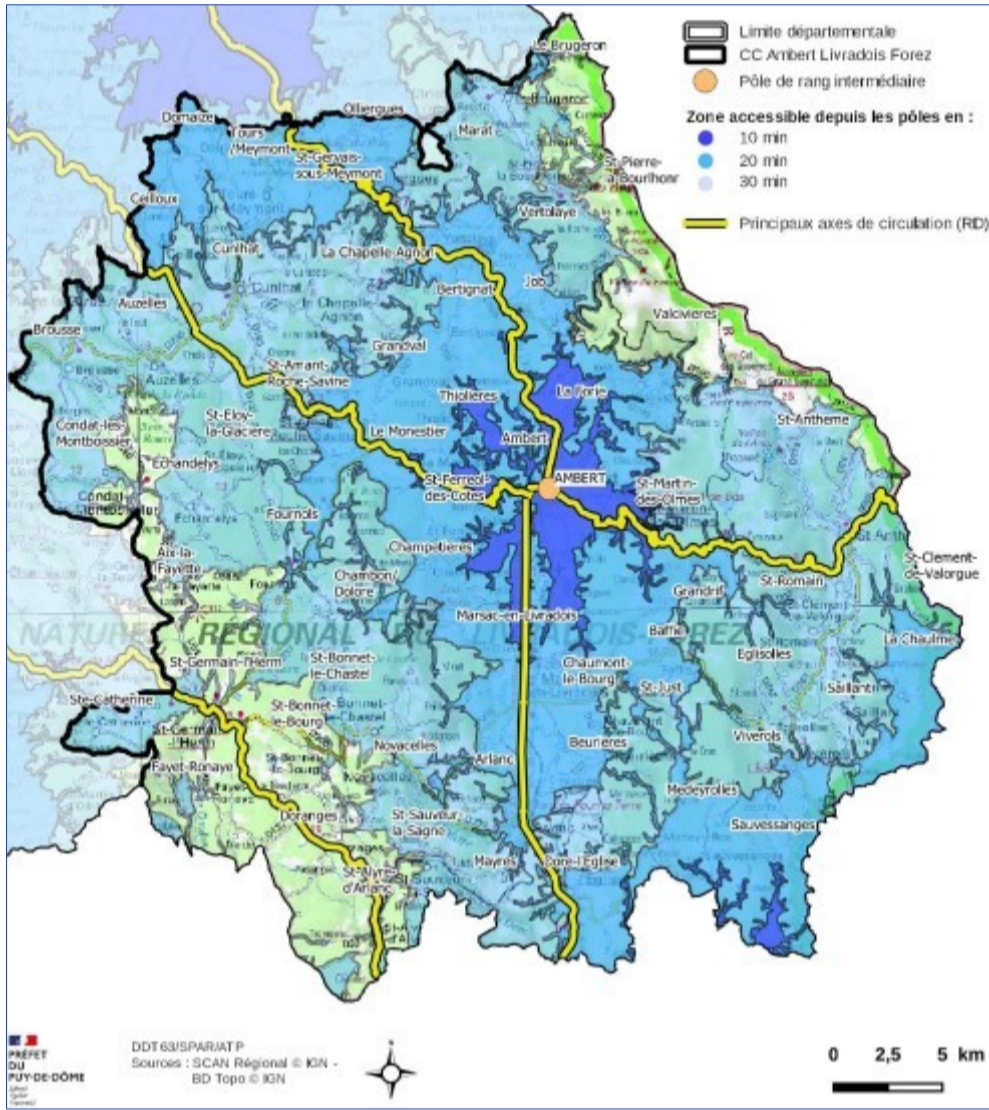
On recense 21 médecins et 14 pharmacies répartis sur le territoire. Celui-ci présente donc une offre de 1 médecin pour 1300 habitants (1 médecin pour 1000 habitants pour le Puy-de-Dôme).

Les communes de Domaize et Ceilloux, au nord-ouest, sont rattachées au lycée de Thiers ; les communes de Brousse, Condat-les-Montboissier, St-Germain-l'Herm et Ste-Catherine sont rattachées au lycée d'Issoire. Les autres communes sont rattachées au lycée d'Ambert.



Un territoire autonome et isolé

Isochrones à 30 minutes en voiture depuis les centralités du territoire



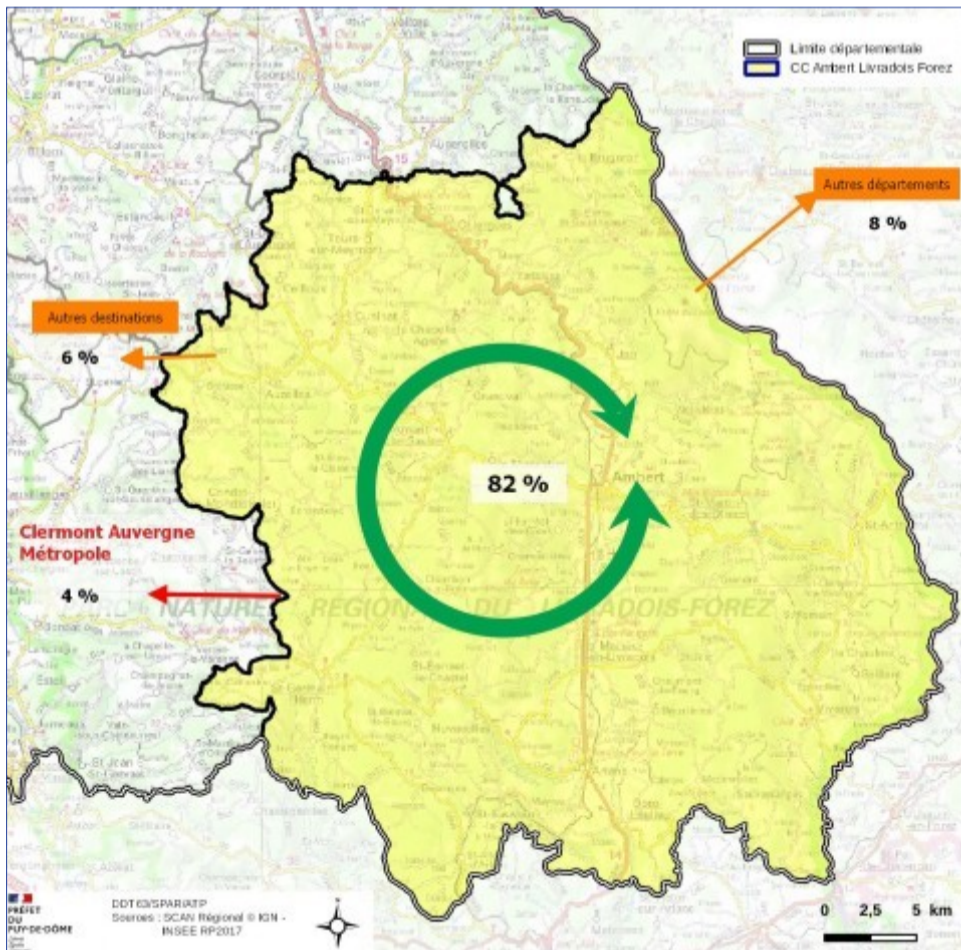
Certaines communes du territoire sont situées à plus de 30 min d'un pôle intermédiaire. L'EPCI est traversé du nord au sud par la RD 906 et de l'ouest à l'est par la RD 996, qui se croisent à Ambert.

Environ 12 % des ménages du territoire ne possèdent pas de véhicules.

Transports en commun sur le territoire

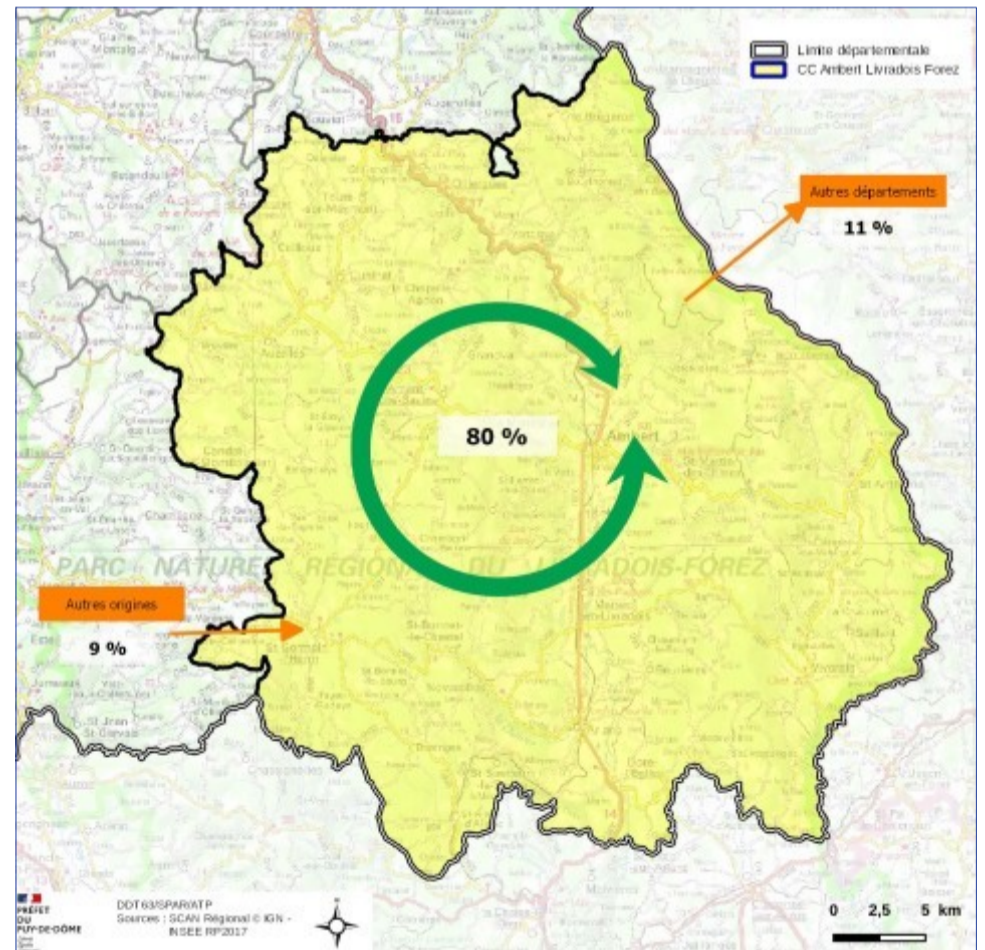
Le réseau interurbain du Département dessert les communes de Olliergues, Vertolaye, Ambert, Arlanc avec 1 A/R par jour pour un temps de trajet de Clermont-Ferrand à Arlanc d'environ 2h, mais également du transport scolaire sur certaines communes.

Où travaillent les habitants de l'EPCI ?



Environ 10.270 actifs occupés

D'où viennent les actifs qui travaillent sur l'EPCI ?



Environ 9.800 emplois

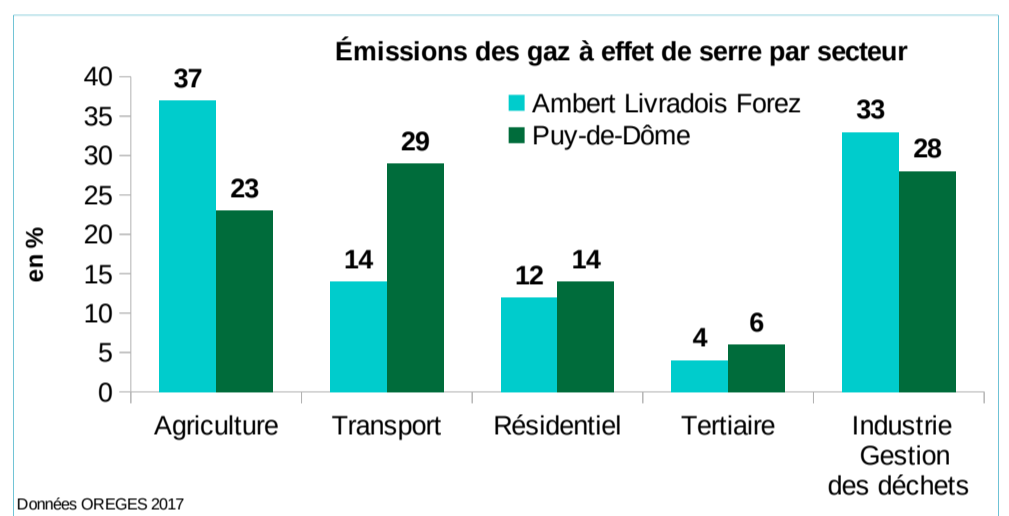
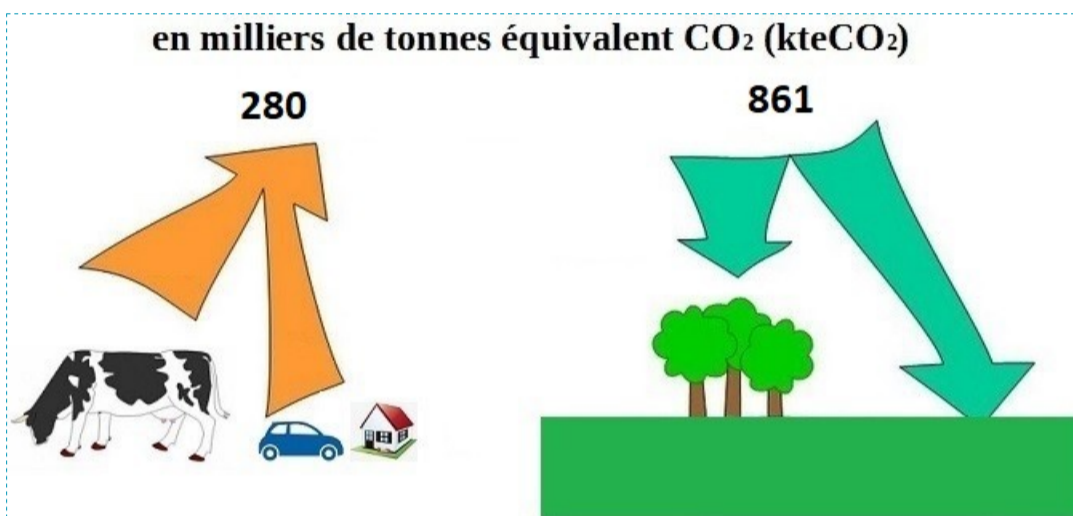


Le plus important puits de carbone du département

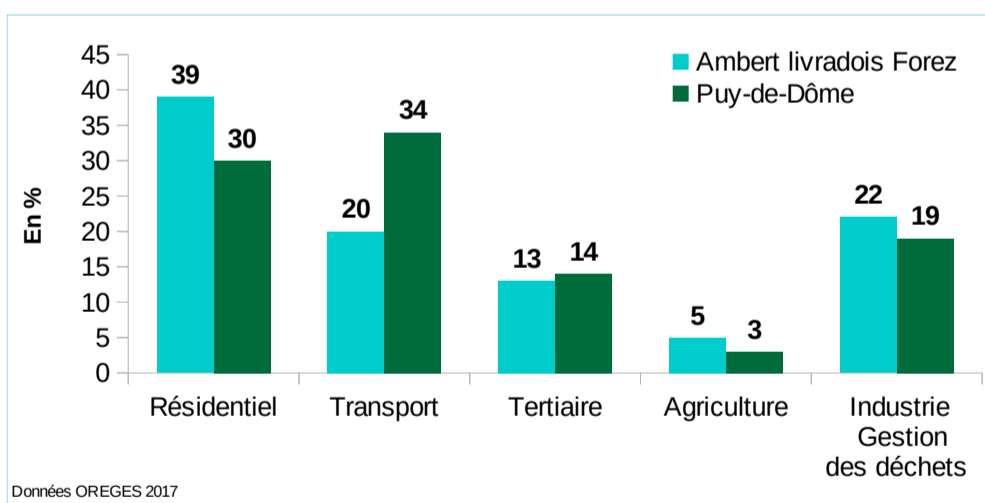
Émissions de gaz à effet de serre

C'est le secteur de l'agriculture, à travers l'émission de méthane (élevage bovin), qui est le principal émetteur de gaz à effet de serre sur le territoire (37 %).

Pour autant, le territoire d'Ambert Livradois Forez est le plus important puits de carbone du département car il absorbe plus de 3 fois plus de gaz à effet de serre qu'il n'en émet. Ceci est dû à la surface importante de forêt, 66 % du territoire.



Consommation d'énergie par secteur d'activité



Production d'énergie renouvelable

L'EPCI produit 22 % de sa consommation, soit environ 167 GWh.

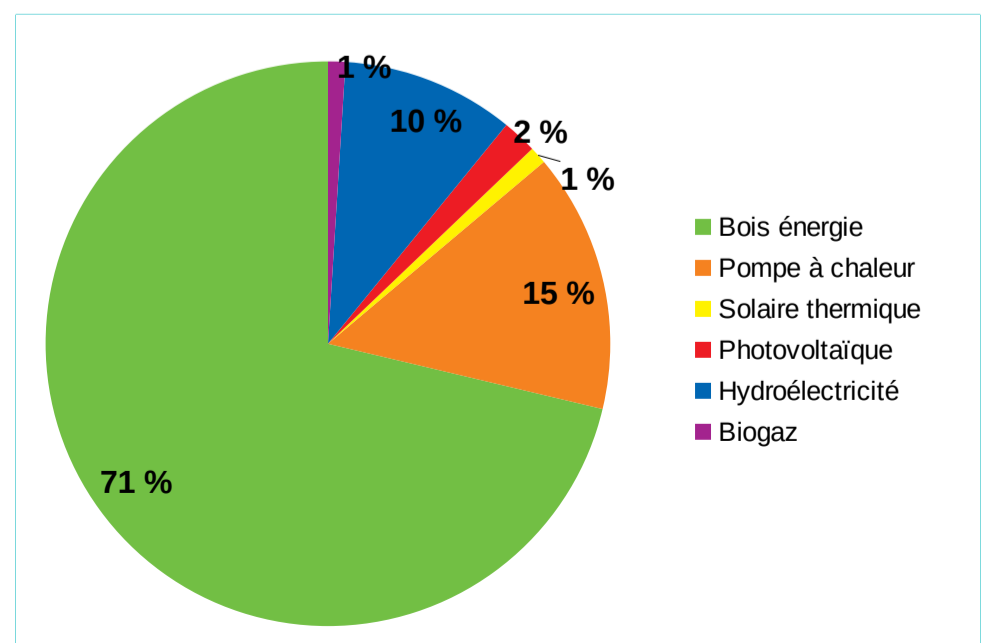
Le bois utilisé en chauffage domestique en représente l'essentiel (71%).

Le territoire dispose de 16 centrales hydroélectriques et d'une unité de production de biogaz. La production de solaire thermique, de photovoltaïque, et des pompes à chaleur est répartie sur tout le territoire.

L'EPCI consomme environ 768 GWh. Cette énergie est répartie pour un tiers sous forme de bois, un tiers sous forme de produits pétroliers (essence, gazole, fuel domestique) et un tiers d'électricité.

Le secteur résidentiel du territoire est le plus fort consommateur d'énergie sur le territoire.

Il est à noter que la part du transport dans la consommation énergétique de l'EPCI est faible (20%), ce qui est remarquable pour un territoire rural.





La forêt un atout du territoire

Protections environnementales

- 6 Sites Natura 2000 (Monts du Forez, Dore et affluents, Tourbière du Haut-Livradois, Rivières à moules perlières du bassin de la Dolore, Auzelles, Rivières à écrevisses à pattes blanches)
- 1 Espace Naturel Sensible (Vallée du Fossat)
- 1 Arrêté Préfectoral de Protection de Biotope (Pillière-Pater Puy-gros)
- On recense plusieurs zones d'inventaires des milieux naturels sur le territoire. Les ZNIEFF de type 1 représentent près de 16.400 ha soit 13 % du territoire tandis que les ZNIEFF de type 2 représentent environ 50 % du territoire.

Espèces protégées : moule perlière, écrevisses à pattes blanches

Forêt

L'EPCI a un taux de boisement de 66 %. C'est le secteur le plus boisé du département.
La forêt est ancienne et composée principalement de sapins pectinés, mais aussi d'épicéas et de douglas.
Des schémas de desserte forestière ont été établis sur le Livradois-Forez afin d'améliorer l'accès aux massifs forestiers avec de fortes pentes et des accès difficiles.

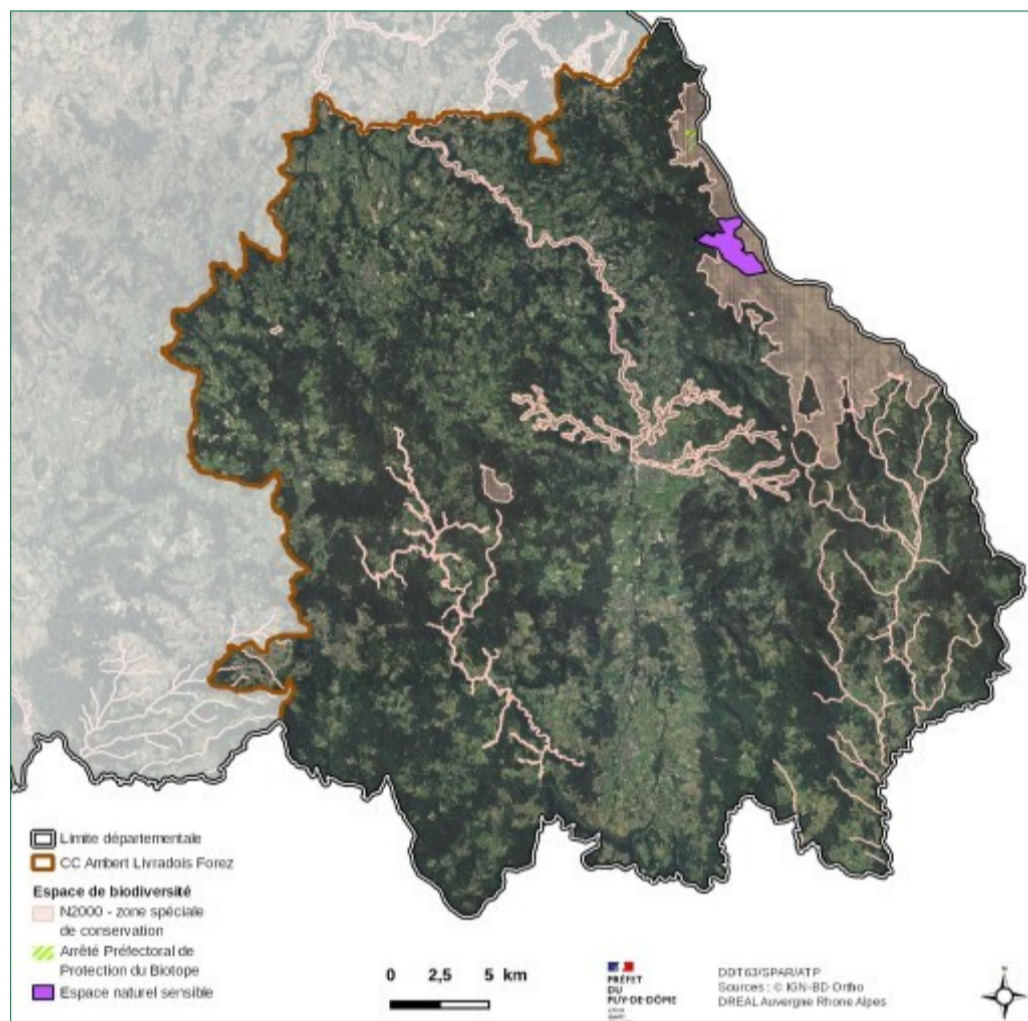
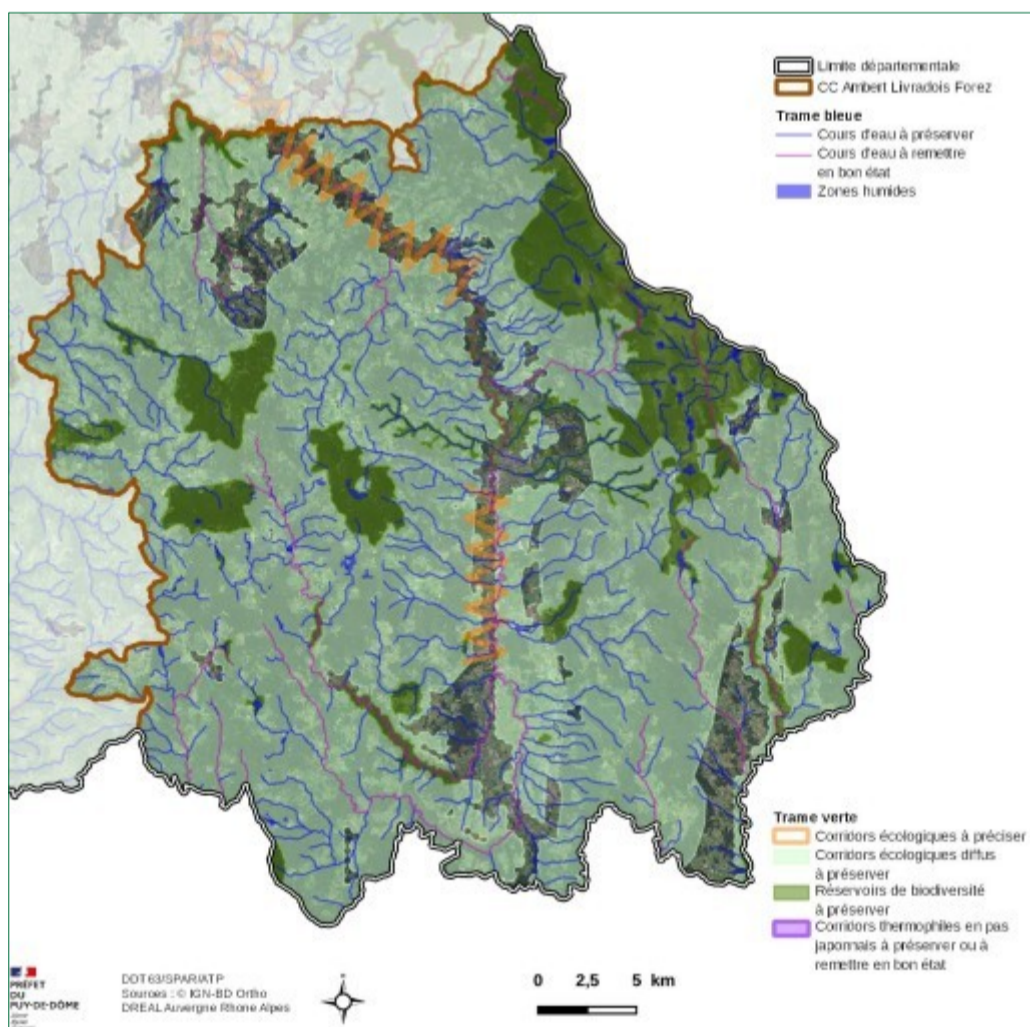
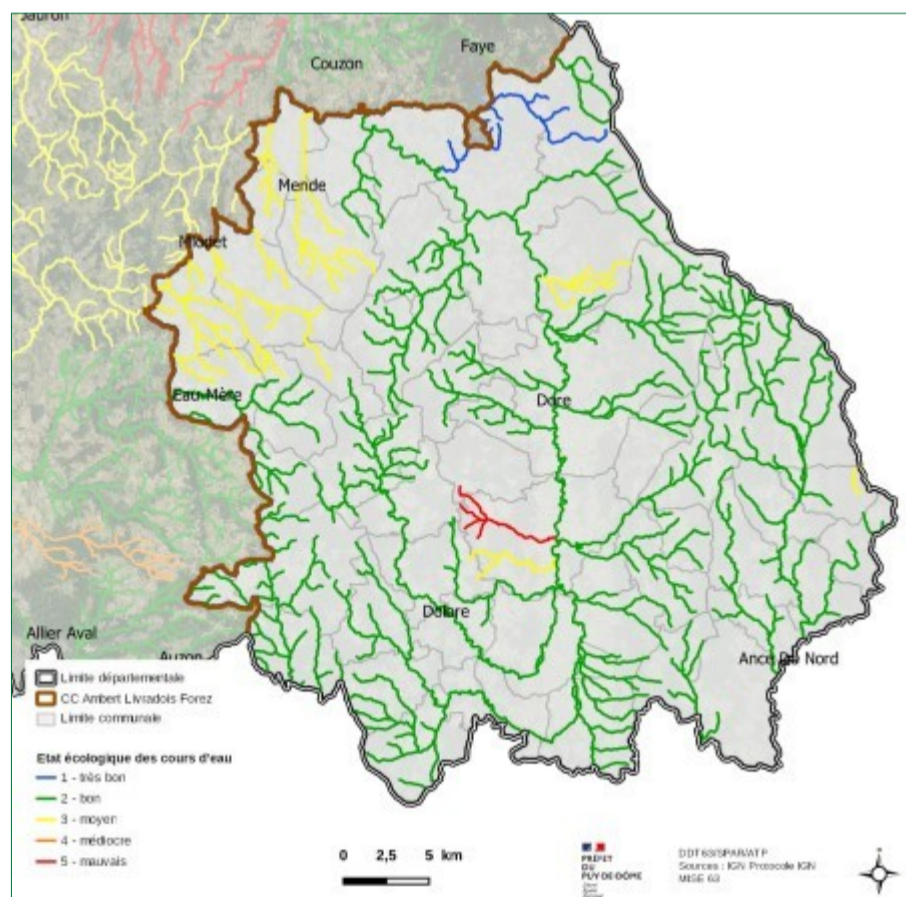
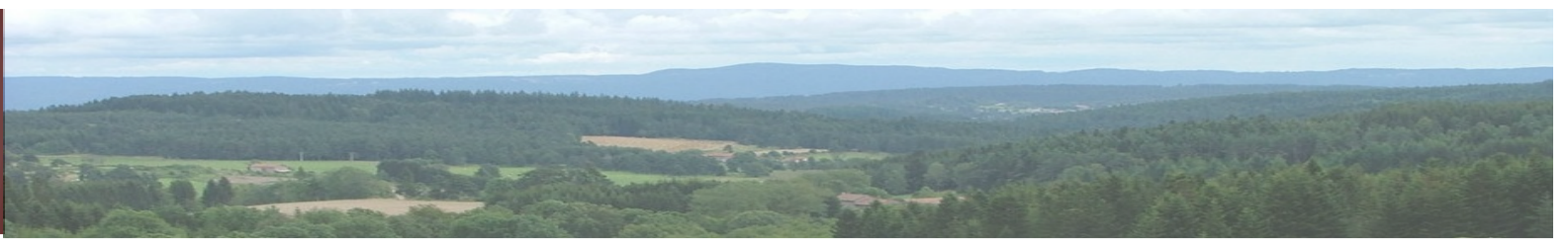


Schéma Régional de Cohérence Écologique

Cours d'eau



La qualité des cours d'eau est majoritairement bonne sur le territoire.



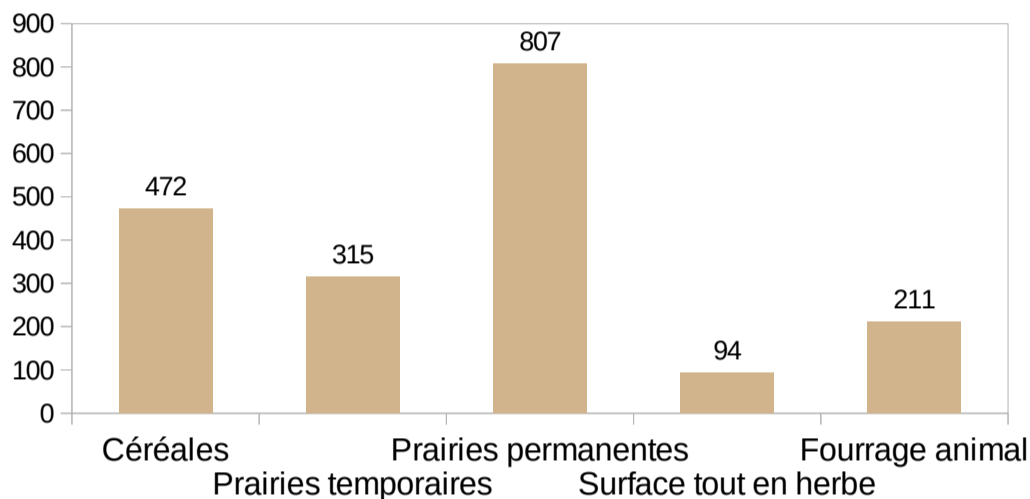
Des productions animales variées sur une surface agricole utile principalement herbagère

La surface agricole utile (SAU) recouvre 30 % de la surface totale du territoire.
Cette surface est composée à 91 % de surface en herbe et fourrages et 8 % de céréales.

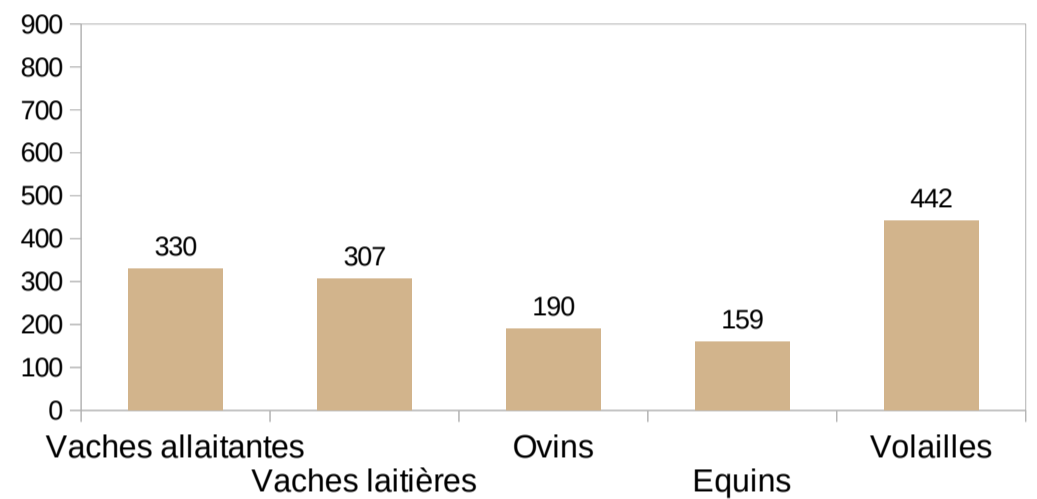
Une diminution du nombre d'exploitations de 27 % entre 2000 et 2010 (de 1.171 à 854).
Des installations aidées entre 2010 et 2017 au nombre de 63 (583 pour l'ensemble du département).

Productions végétales

Nombre d'exploitations en 2010



Productions animales

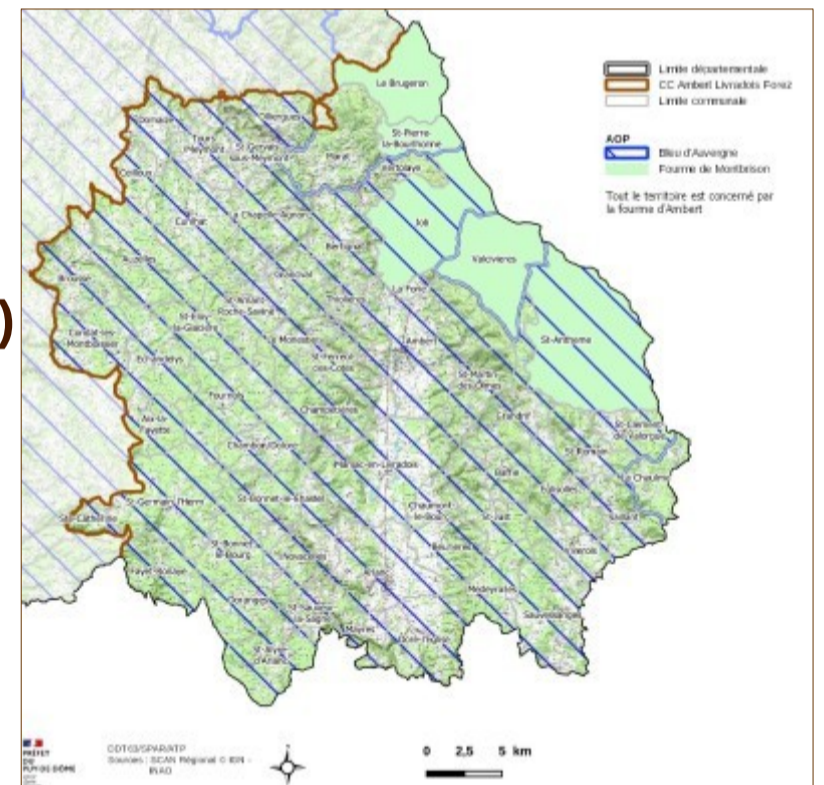


Une même exploitation peut ou non cumuler plusieurs types de production

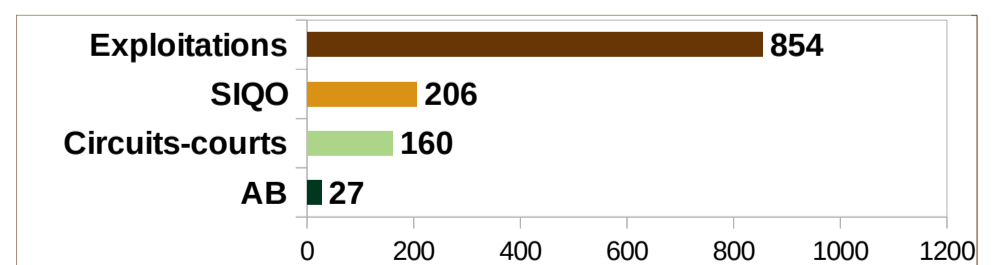
Une qualité des milieux et des paysages préservée grâce aux Mesures Agro-Environnementales et Climatiques



La valorisation du lait par les Appellations d'Origine Protégées (AOP) fromagères



Signes d'Identification de la Qualité et de l'Origine (SIQO) et circuits-courts



24 % des exploitations produisent sous signe de qualité (Appellation d'Origine Protégée AOP, Indication Géographique Protégée IGP, Label rouge).
Et 19 % des exploitations vendent en circuit-court (maximum un intermédiaire entre producteur et consommateur).

Direction Départementale
des Territoires du Puy-de-Dôme



Directrice de publication : Manuelle DUPUY
Coordonnateurs : Caroline Faucher et Céline Barrailh
Contributeurs : Services de la DDT
Cartographie : Caroline Jucker

7, rue Léo Lagrange – 63000 Clermont-Ferrand
ddt@puy-de-dome.gouv.fr
www.puy-de-dome.gouv.fr