

# Portrait de territoire Agglo Pays d'Issoire







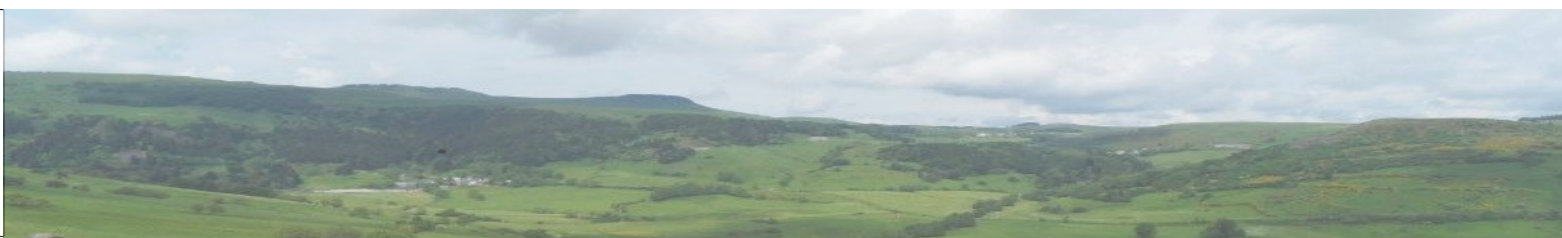
# Sommaire

<b>Atlas cartographique</b>	<b>3</b>
<b>Synthèse</b>	<b>4</b>
Fonctionnement global du territoire	
<b>Géographie</b>	<b>5</b>
Un territoire hétérogène, partagé entre Cézallier, Val d'Allier et Livradois	
<b>Démographie</b>	<b>6</b>
Une croissance démographique assurée par le nord et le Val d'Allier	
<b>Logement</b>	<b>7</b>
Un habitat contrasté entre la vallée de l'Allier et les zones de montagne	
<b>Emploi</b>	<b>8</b>
Un bassin d'emploi centré sur Issoire	
<b>Armature territoriale</b>	<b>9</b>
Les pôles et bassins de vie	
<b>Mobilité</b>	<b>10</b>
Un axe nord-sud déterminant	
<b>Énergie</b>	<b>11</b>
A la recherche de l'adaptation au changement climatique	
<b>Biodiversité</b>	<b>12</b>
Un territoire d'exception à valoriser	
<b>Agriculture</b>	<b>13</b>
Un territoire aux productions variées	

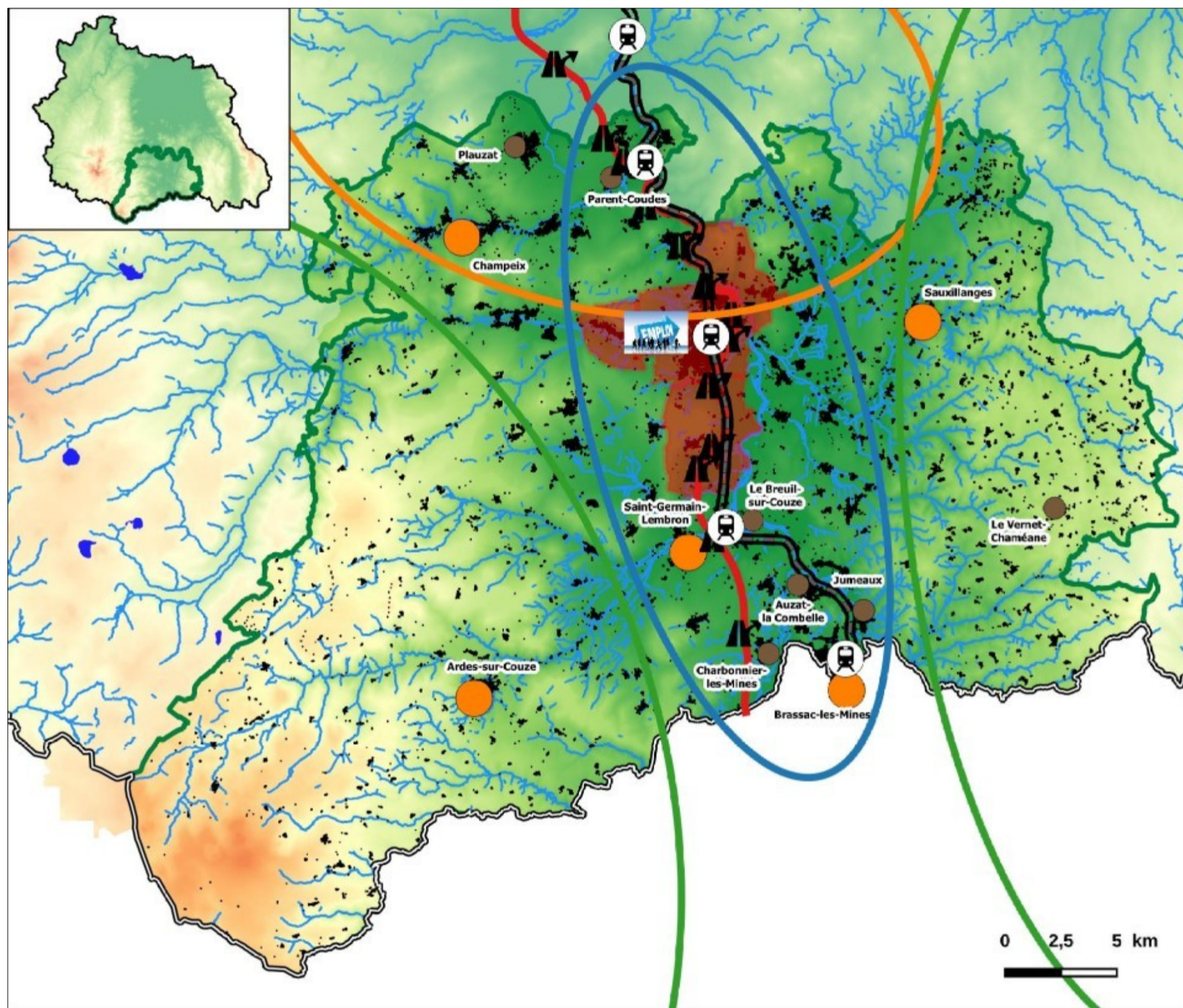
















# **Atlas cartographique**






## Fonctionnement global du territoire




<ul style="list-style-type: none"> <li> Zone de montagne : - faible densité - peu desservie en services de proximité</li> <li> Secteur du Val d'Allier : - concentration de la population - axes de transport majeurs (autoroute, voie ferrée) - bien desservi en services de santé et commerces</li> <li> Secteur nord : - en croissance démographique - moins de 30 minutes de la métropole clermontoise</li> </ul>	<ul style="list-style-type: none"> <li> CA Agglo Pays d'Issoire</li> <li> Bâti</li> <li><b>Polarités du SCoT</b></li> <li> Pôle urbain</li> <li> Pôles structurants</li> <li> Pôles locaux</li> </ul>	<ul style="list-style-type: none"> <li> Cours d'eau</li> <li> Plan d'eau</li> <li> Gares</li> <li> Echangeurs</li> <li> Voie ferrée</li> <li> Autoroute</li> <li> Pôle d'emplois</li> </ul>
--	--	--

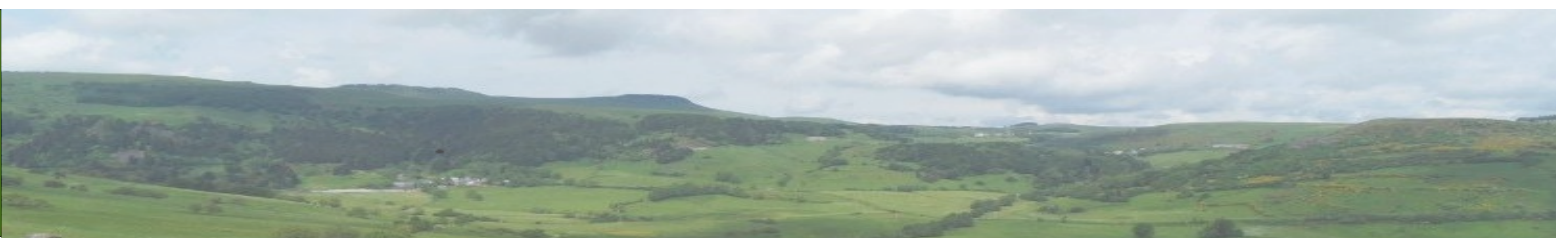


PRÉFET  
DU  
PUY-DE-DÔME

DDT63/SPAR/ATP  
Sources : © IGN-BD ORTHO® 2016,  
MNT-CRAIG,

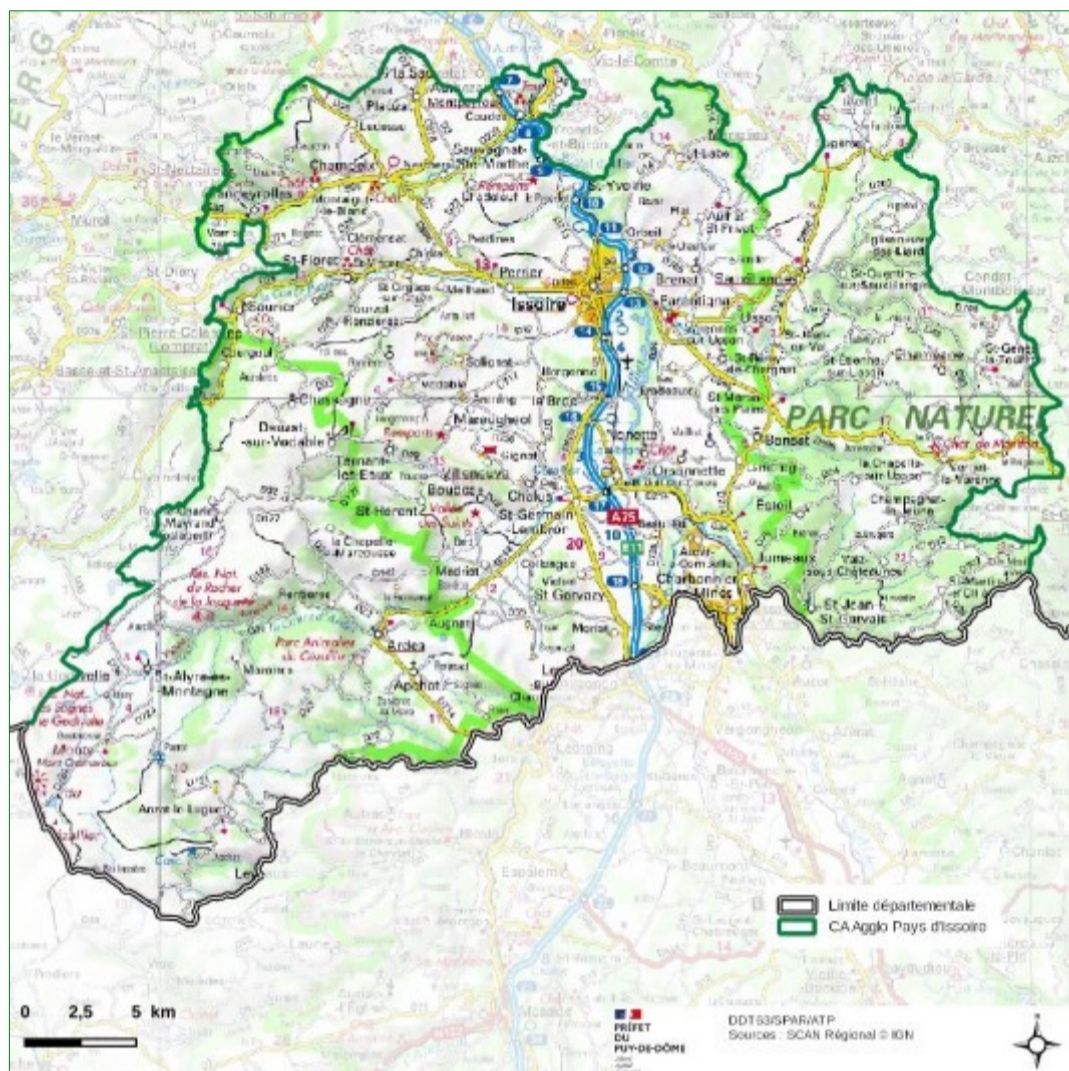






## Un territoire hétérogène, partagé entre Cézallier, Val d'Allier et Livradois

### Aménagement du territoire

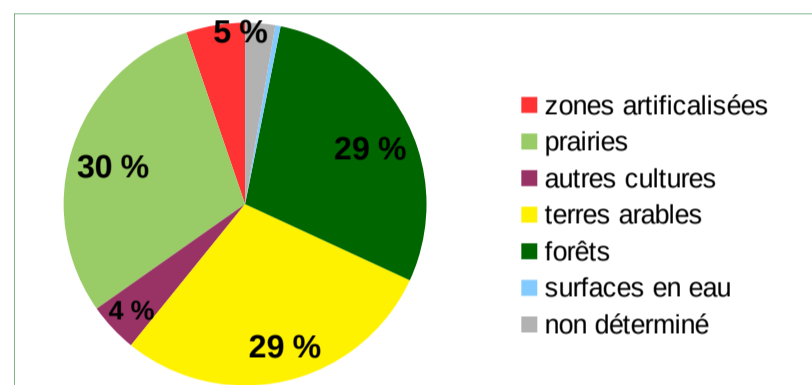


### Chiffres clés :

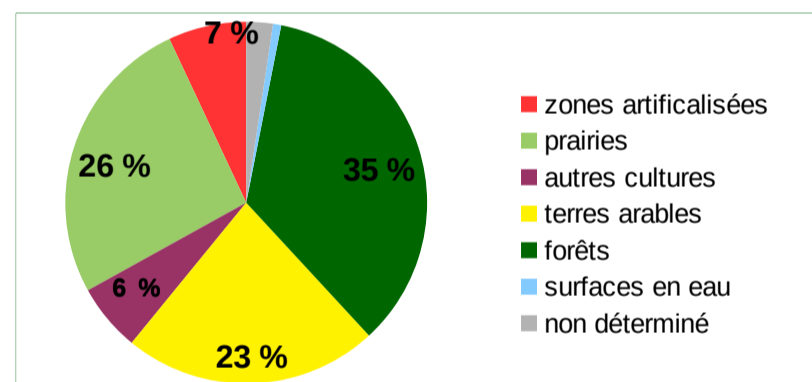
Nombre de communes : 88  
 Population : 56.082 hab. en 2017  
 Superficie : 1.018 km<sup>2</sup> (101.800 ha)  
 Densité : 55 hab/km<sup>2</sup> (dep : 82 hab/km<sup>2</sup>)

### Occupation du sol

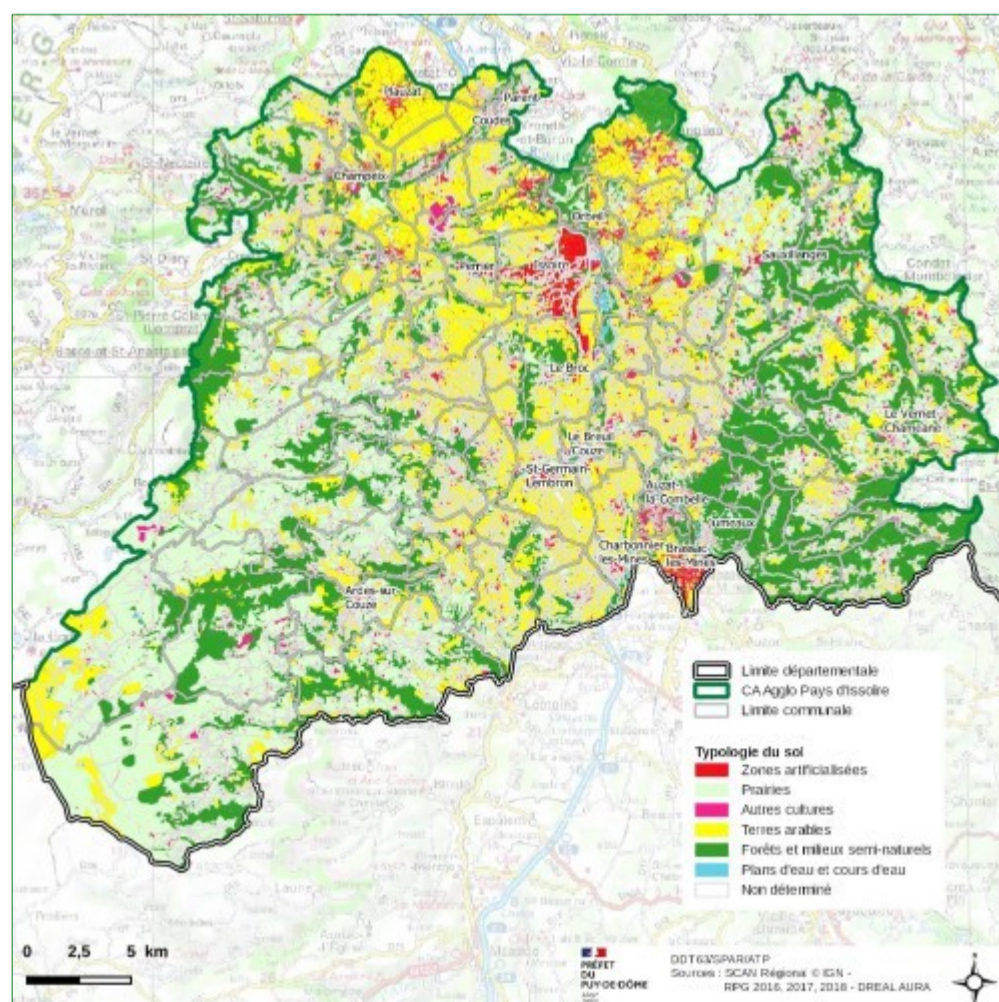
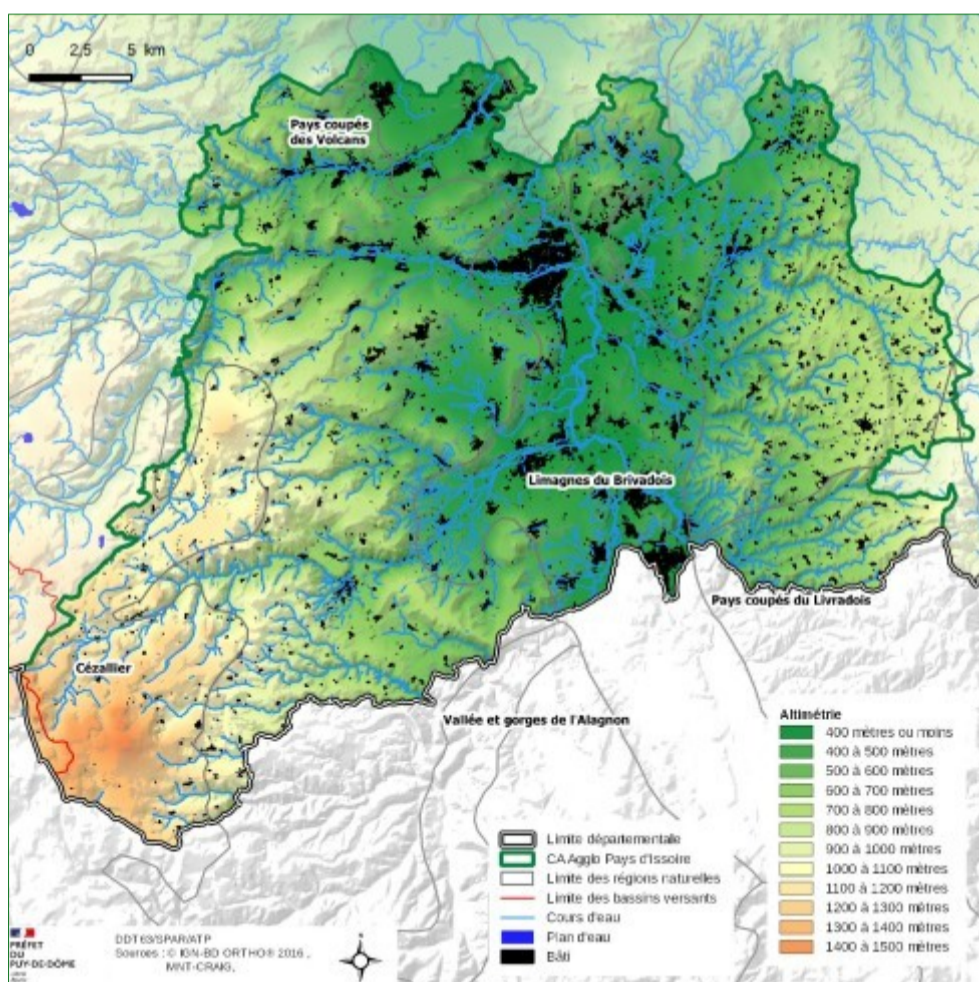
#### EPCI



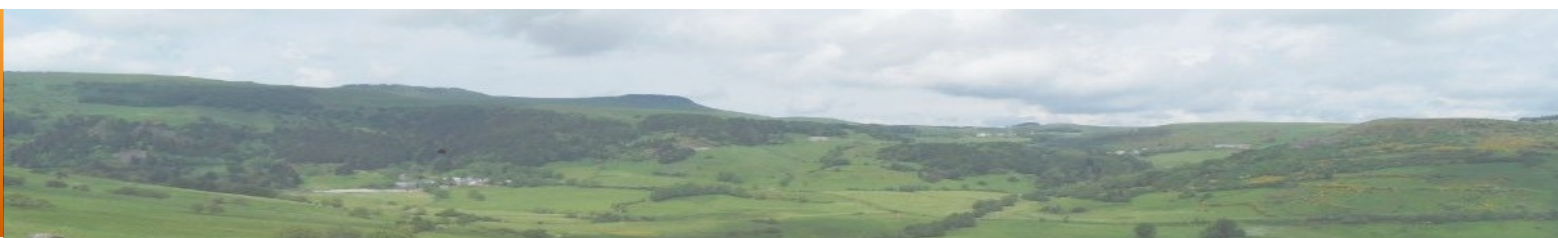
#### Département



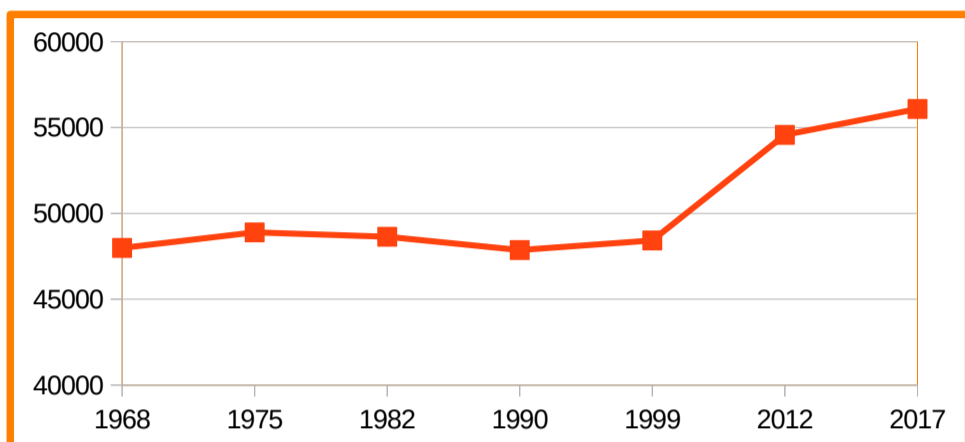
### Relief et hydrographie







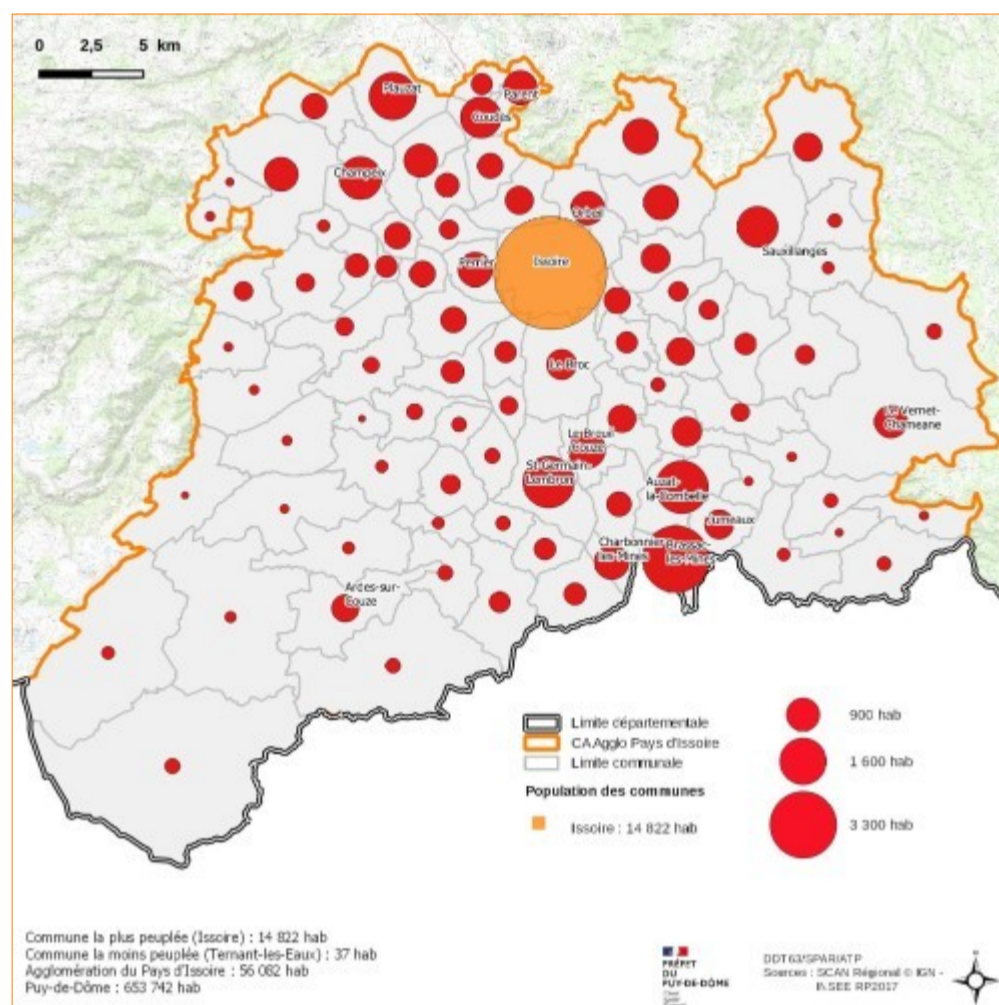
## Une croissance démographique assurée par le nord et le Val d'Allier



La population d'Agglo Pays d'Issoire a connu une forte croissance entre 1999 et 2012 avec une augmentation de l'ordre de 2 % chaque année (+ 6153 hab en 12 ans). Cette croissance s'est légèrement atténuée depuis 2012.

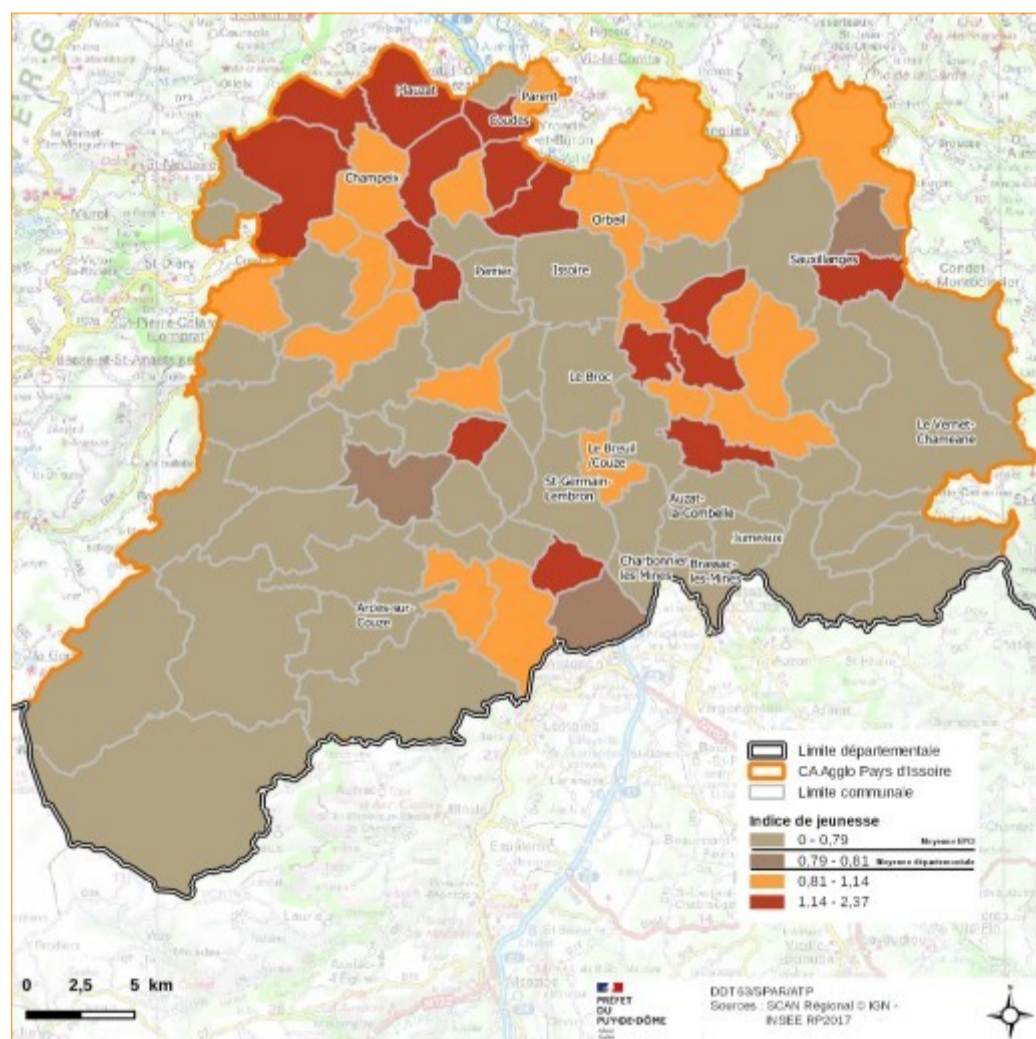
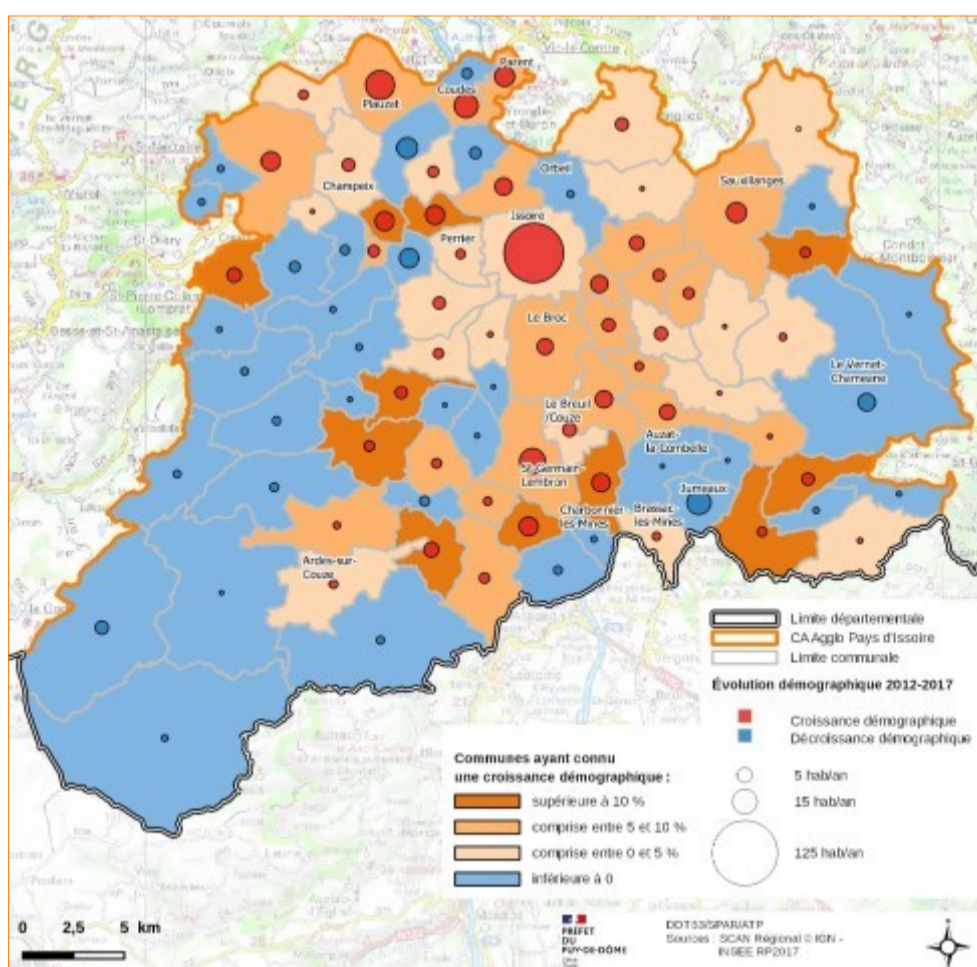
Les communes situées le long de l'A75 notent une légère croissance démographique tandis que les communes aux extrémités est et ouest en zone de montagne perdent de la population.

## Répartition de la population



## Indice de jeunesse

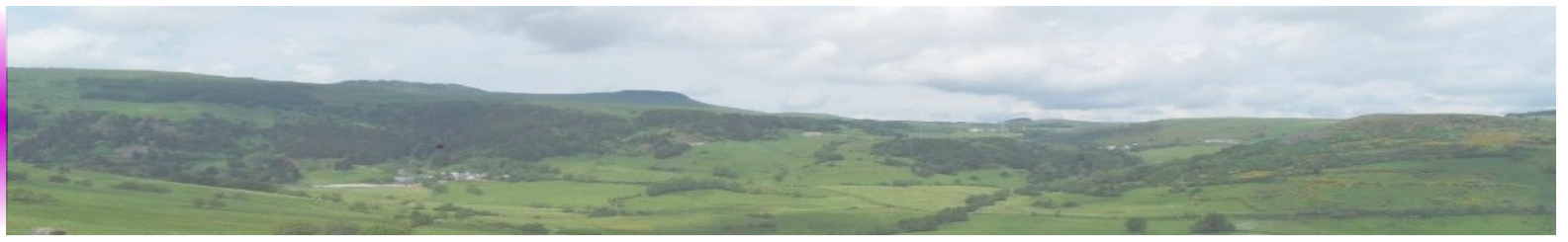
## Evolution démographique 2012-2017



L'indice de jeunesse est de 0,79 (département : 0,81). Cette moyenne cache toutefois de grandes différences entre les communes de montagne et les communes du Val d'Allier.

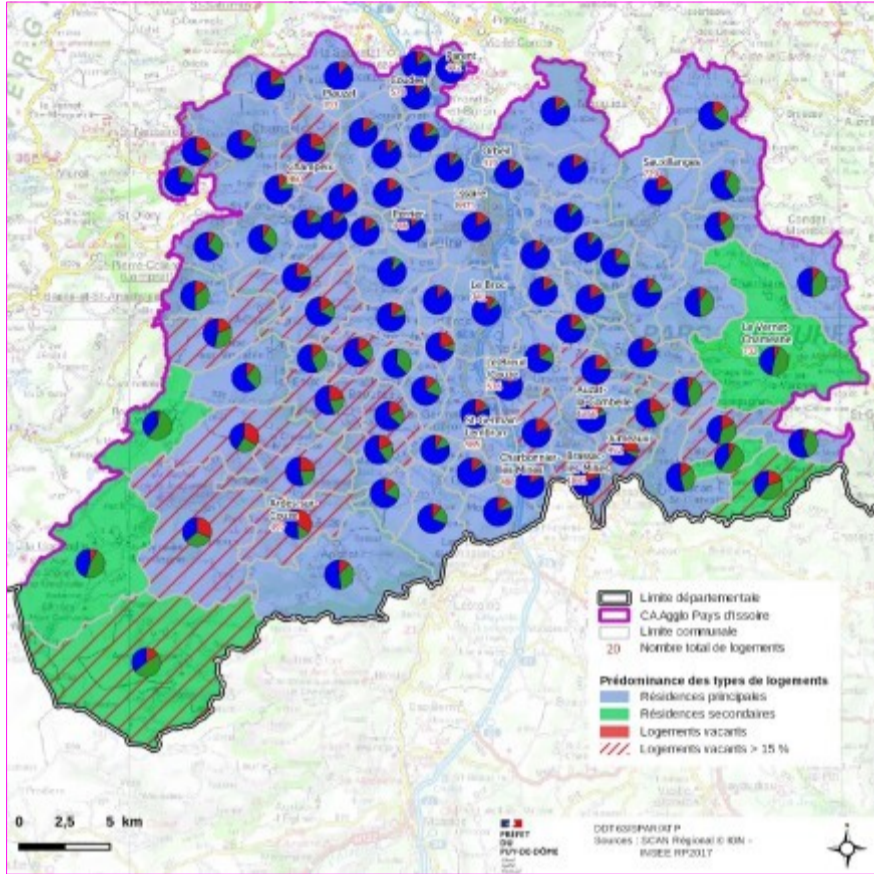
$$\text{indice de jeunesse} = \frac{\text{nombre de personnes de - de 20 ans}}{\text{nombre de personnes de + de 60 ans}}$$





## Typologie des logements

## Un habitat contrasté entre la vallée de l'Allier et les zones de montagne



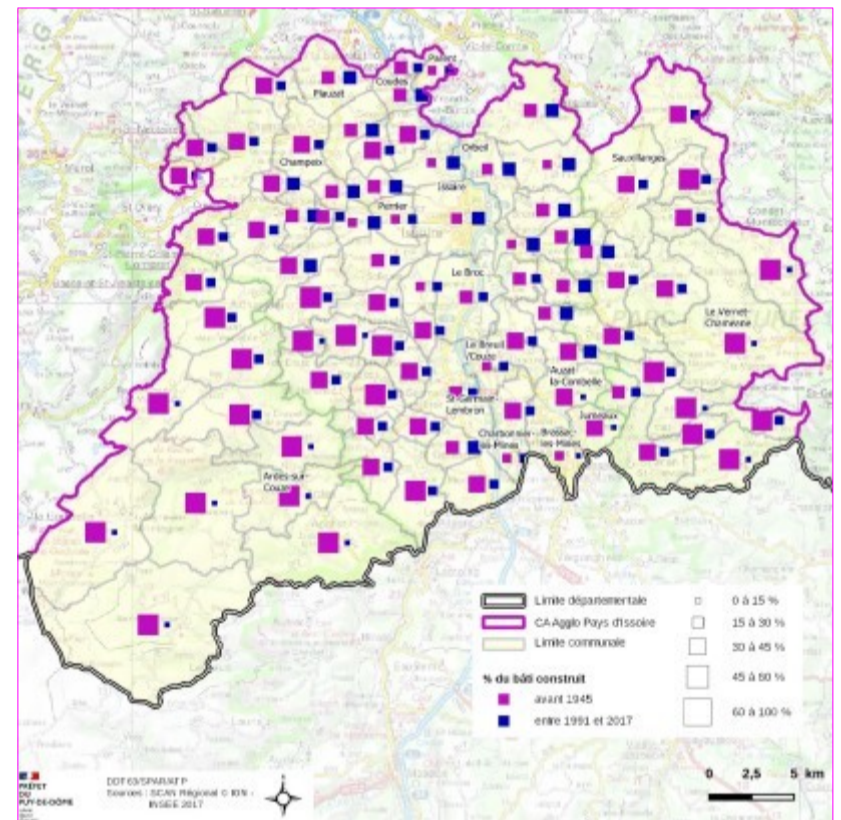
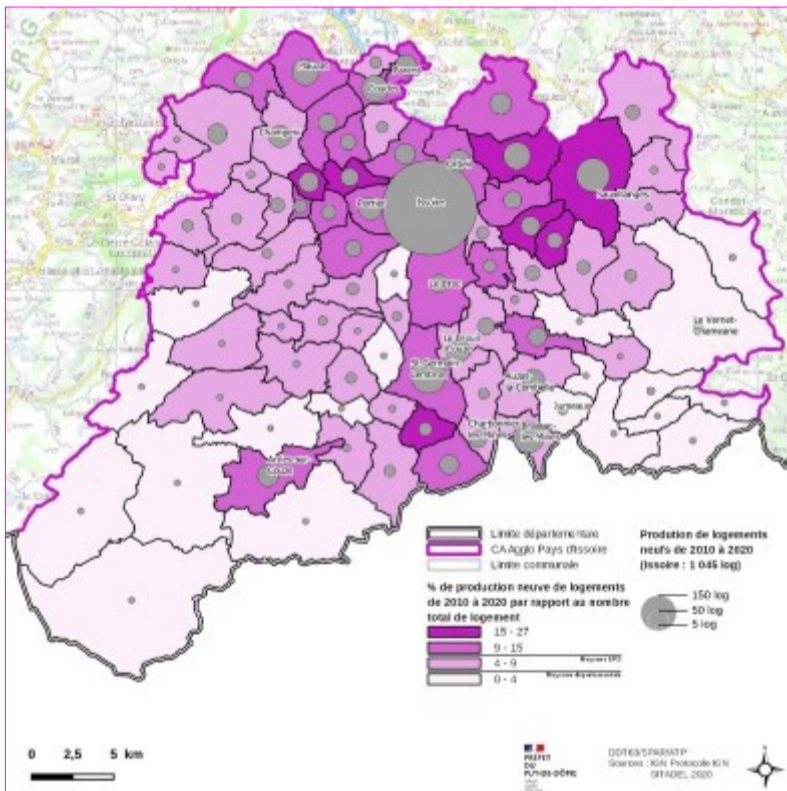
Le nombre de résidences principales a augmenté de 26 % depuis 1999 (+ 5.213) et représente 79 % du parc de logements en 2017 (25 532 résidences principales).

Le nombre de logements vacants augmente lui plus rapidement, +69 % (+ 1.783). Le taux de logements vacants (13 %) est supérieur à la moyenne départementale (10,4%) mais cache une grande diversité entre les communes. Une vingtaine de communes ont un taux de logements vacants supérieur à 15 %. La commune d'Issoire est passé de 6,9 % de logements vacants en 1999 à 12,9 % en 2017 et comptabilise aujourd'hui 26 % des logements vacants sur l'EPCI.

Le territoire compte une part non négligeable de résidences secondaires (10,1%), mais en diminution (-362 soit -9,7%).

## Production de logements neufs

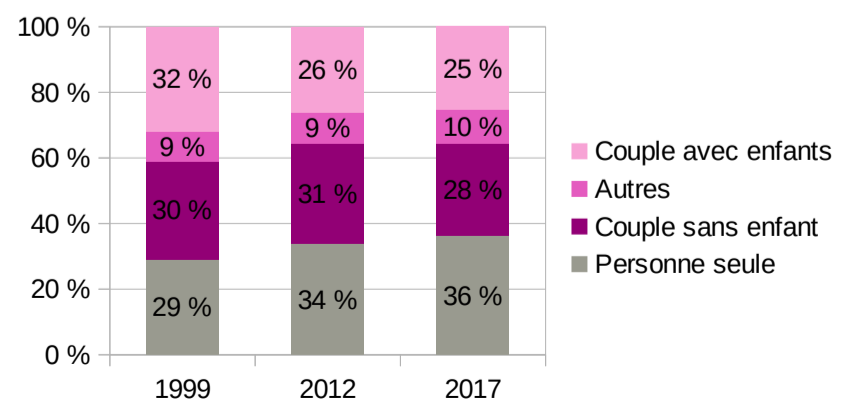
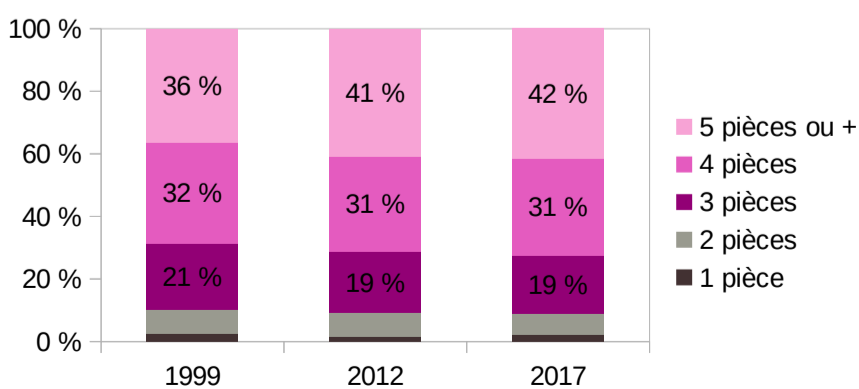
## Période de Construction du bâti



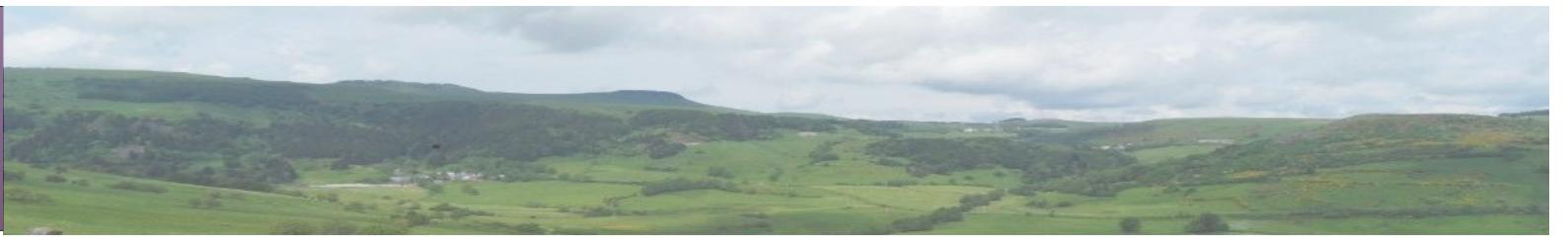
La production de logements neufs se concentre le long de l'autoroute A75 et au nord de l'EPCI et montre l'extension de la périurbanisation de Clermont-Fd. Par conséquent, le bâti est relativement ancien sur les communes de montagne au sud est et sud ouest de l'EPCI. Production d'environ 310 logements par an pour l'ensemble de l'EPCI, soit 10,3 % du nombre de logements.

## Taille des résidences principales

## Structure des ménages

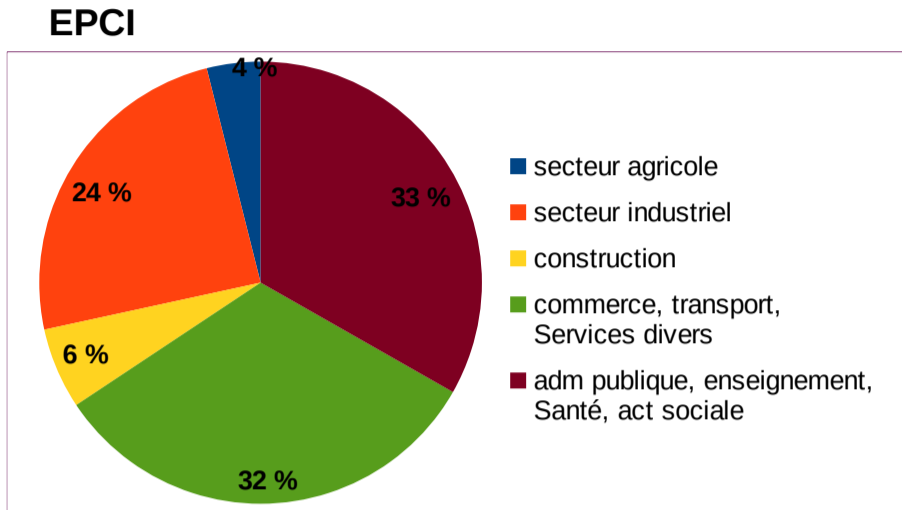




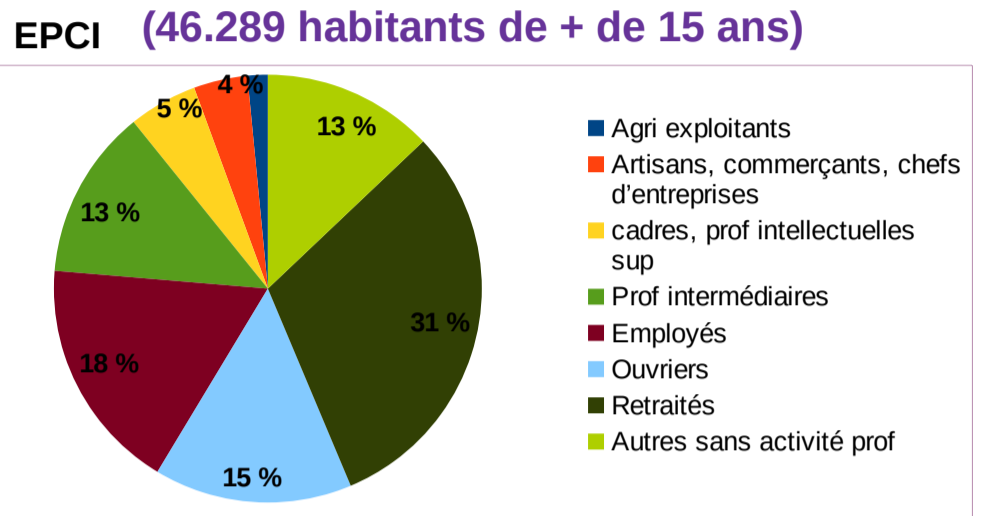


## Un bassin d'emploi centré sur Issoire

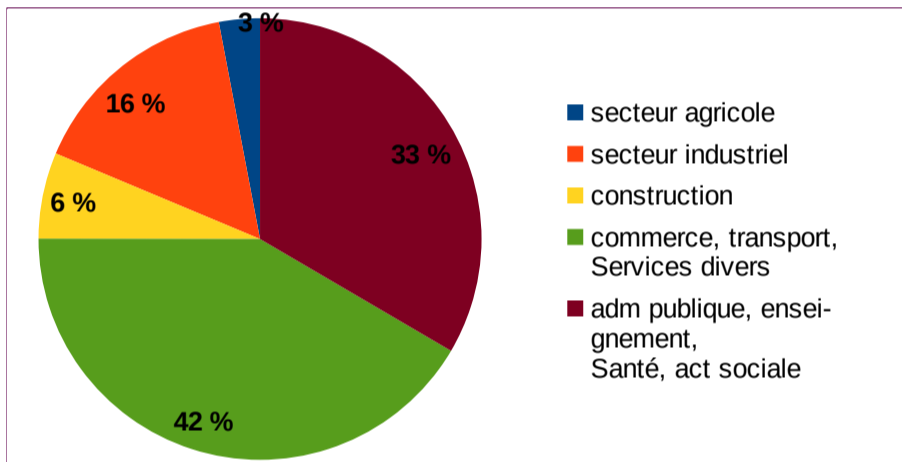
### Emploi par secteur d'activité (19.042 emplois)



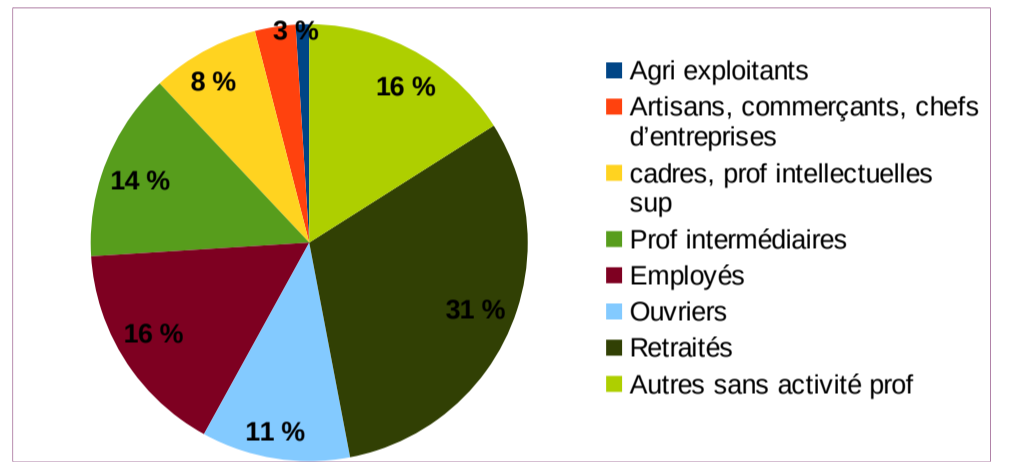
### Catégories socio-professionnelles des habitants de l'EPCI



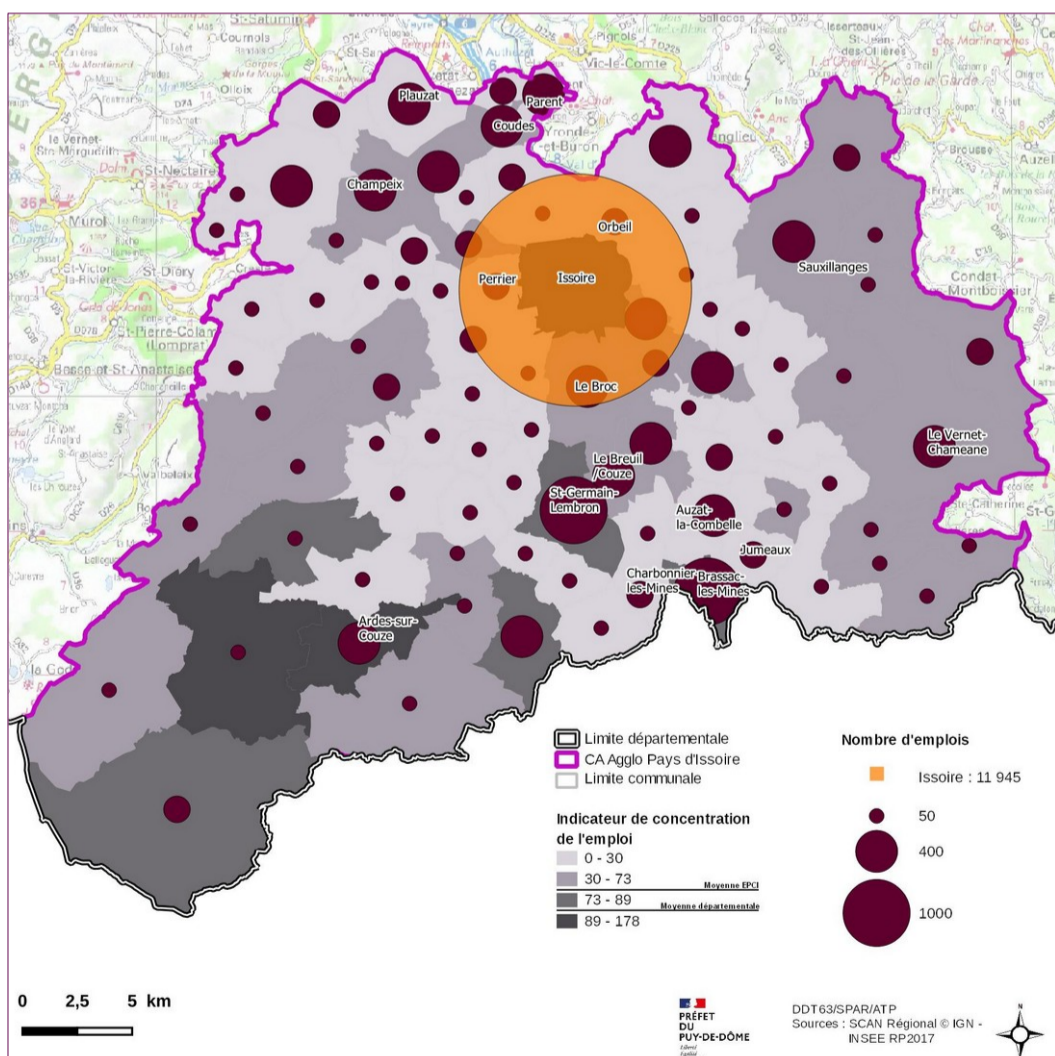
### Département



### Département



## Indicateur de concentration de l'emploi

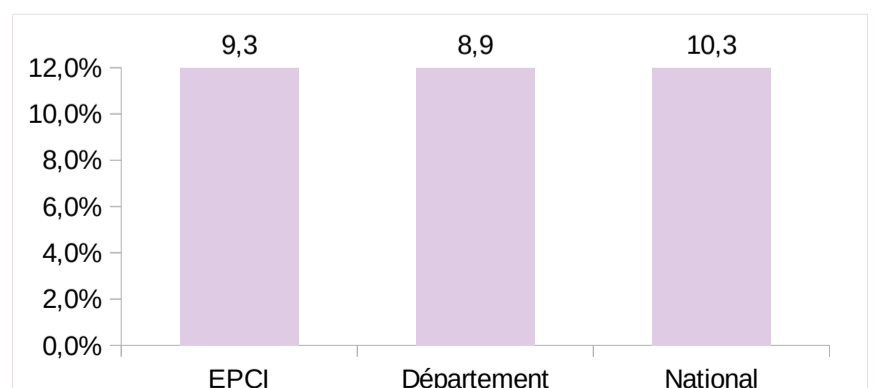


L'indicateur de concentration de l'emploi représente le nombre d'emplois par rapport au nombre d'actifs. Sur une commune, il peut être élevé en raison d'un nombre importants d'emplois ou en raison d'une population active faible.

Sur le territoire, l'emploi est très concentré sur Issoire (63,6 % de l'emploi de l'EPCI).

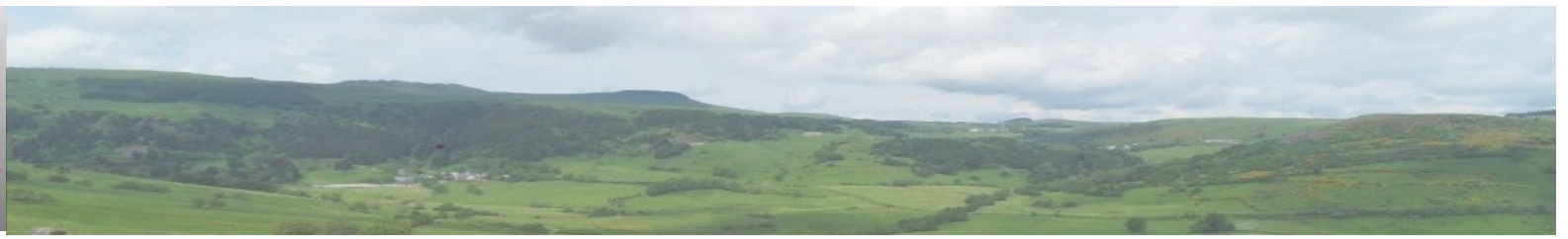
Le bassin d'emploi d'Issoire est tournée vers le secteur industriel et notamment la métallurgie à haute valeur ajoutée (Constellium, Aubert et Duval, Interforge) et l'aéronautique.

## Taux de chômage 2017



Le taux de chômage (données INSEE) est de 9,3 % sur l'EPCI, supérieur au niveau départemental et inférieur au niveau national.





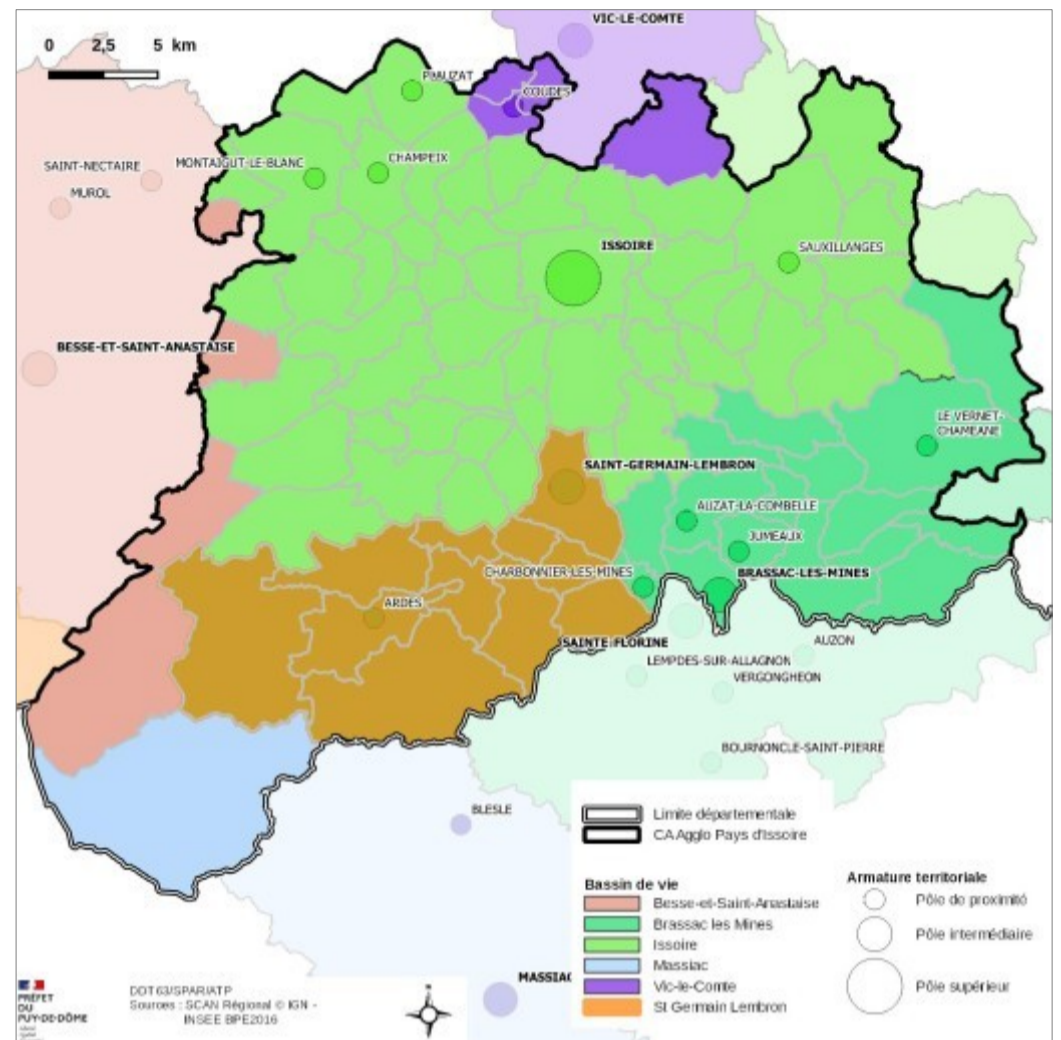
## Les pôles et bassins de vie

Pour définir l'armature territoriale, l'INSEE s'appuie sur les équipements des communes et distingue 3 niveaux d'équipements : proximité, intermédiaire et supérieur.

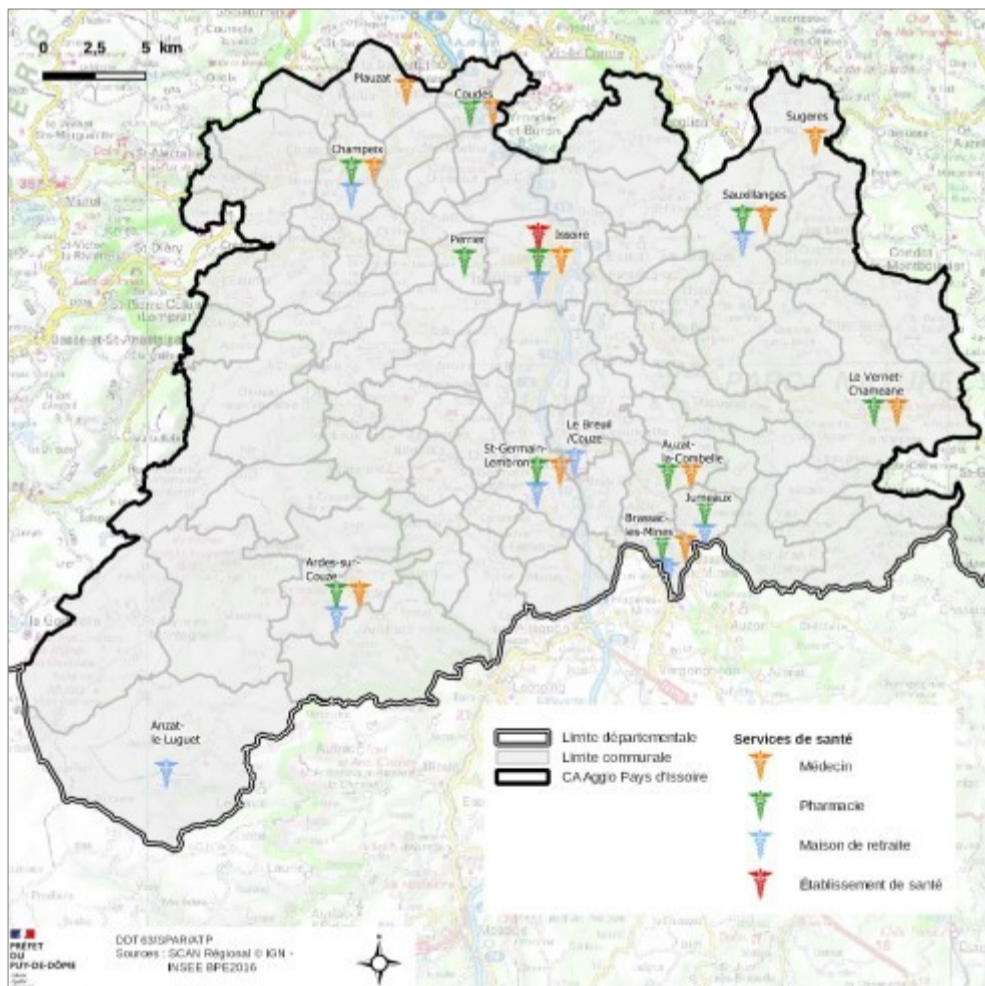
Une commune doit disposer de la moitié des équipements d'un niveau pour être considérée comme pôle de cette catégorie.

La commune d'Issoire, un des 4 pôles de rang supérieur du département, polarise la grande majorité des communes de la moitié nord de l'EPCI.

La partie sud est polarisée par les communes de Brassac-les-Mines à l'est et Saint-Germain Lembron à l'ouest.



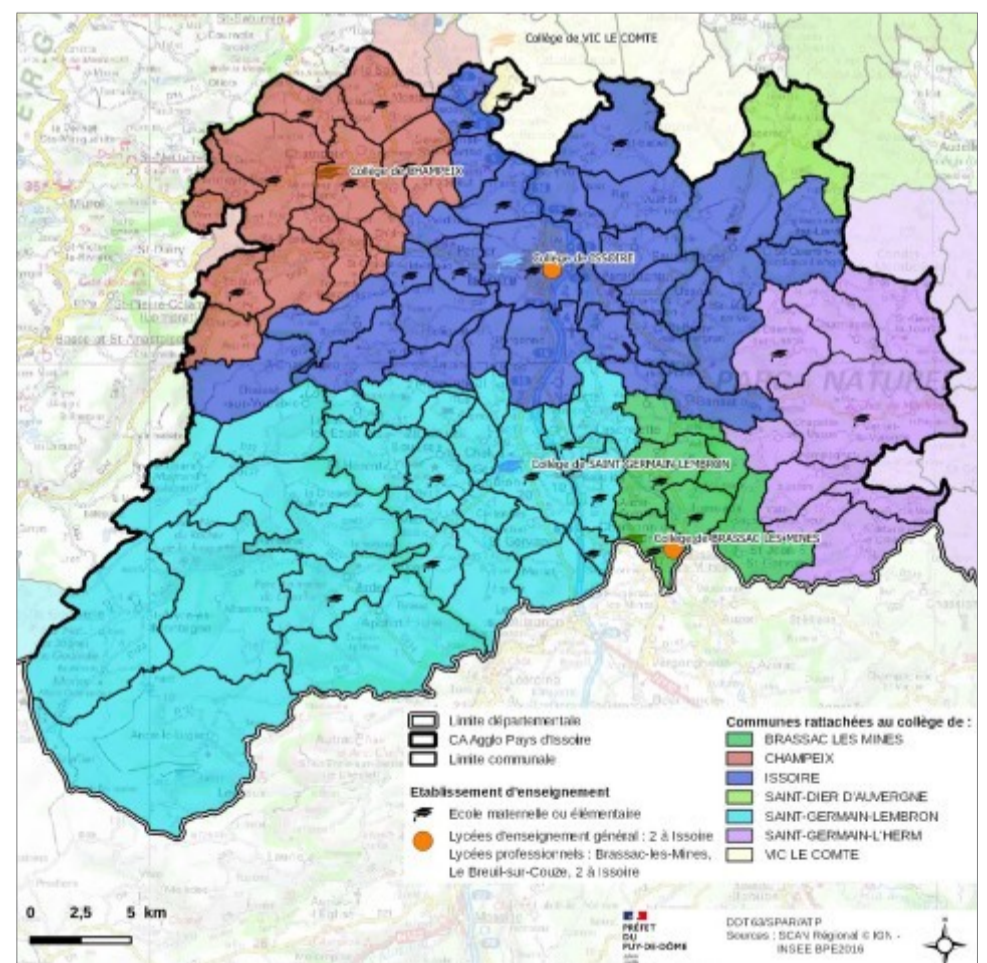
## Santé



On recense 55 médecins et 21 pharmacies sur le territoire de l'EPCI, soit environ 1 médecin pour 1.000 habitants (1 médecin pour 1.000 hab environ dans le Puy-de-Dôme).

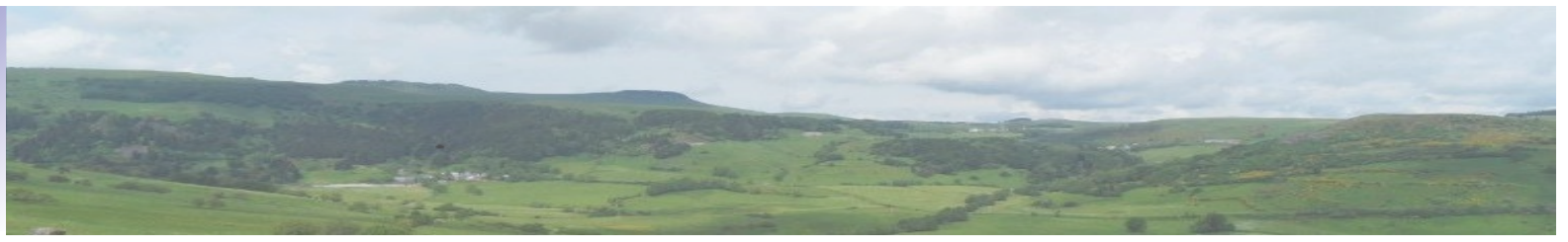


## Enseignement



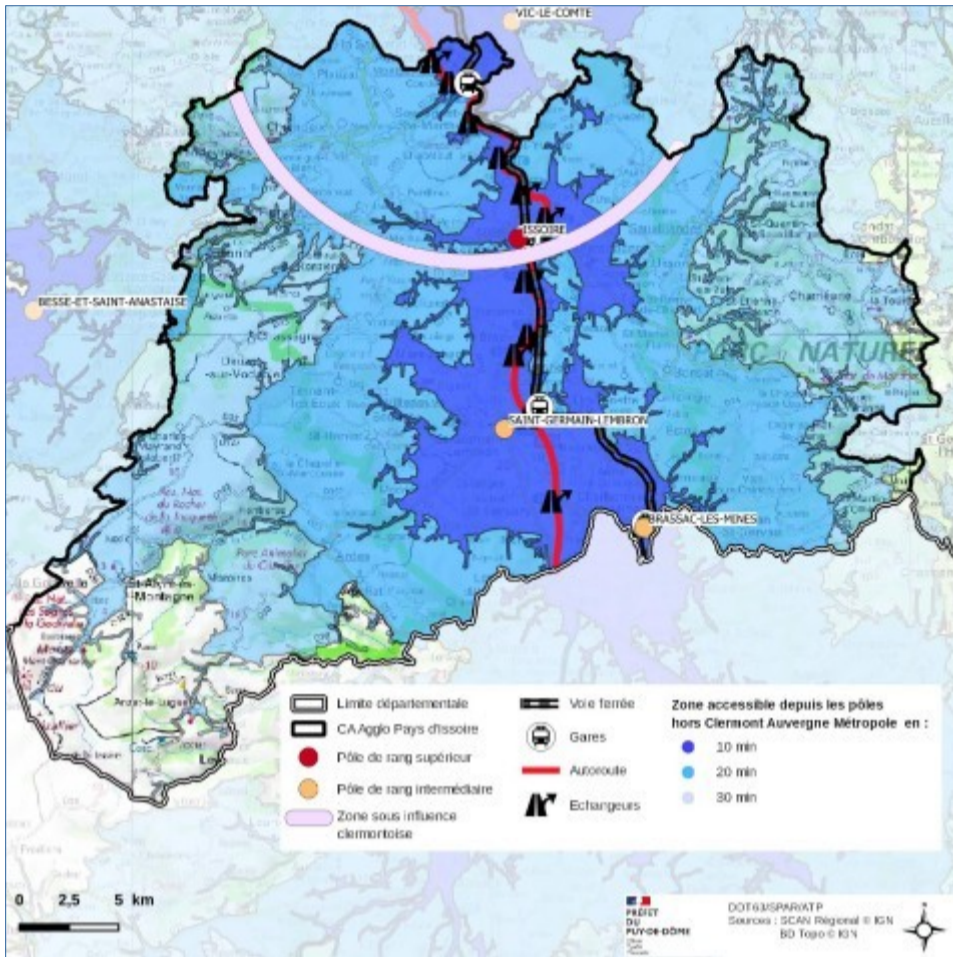
A noter la présence de 2 lycées d'enseignement général à Issoire et 4 lycées d'enseignements professionnels (2 à Issoire, 1 à Brassac-les-Mines et 1 au Breuil-sur-Couze).





## Un axe nord-sud déterminant

### Isochrones à 30 minutes en voiture depuis les centralités du territoire



Selon l'Enquête Déplacements Grand Territoire de 2012, 3/4 des déplacements (tous motifs) se font à l'intérieur de l'EPCI. Les déplacements en direction du Grand Clermont ne représentent que 17 % de l'ensemble des déplacements. Issoire polarise en effet un grand nombre de communes du territoire.

Environ 11 % des ménages du territoire ne possèdent pas de voiture.

Les communes du Cézallier (Anzat-le-Luguet, Saint-Alyres-Montagne, Mazoires) sont éloignées des axes de communication majeurs et donc des services et équipements intermédiaires.

API est Autorité Organisatrice de la Mobilité (compétence obligatoire pour une communauté d'agglomération).

### Transports en commun

Le territoire est desservi par :

- 1 ligne TER Clermont-Fd / Brassac-les-Mines
- 2 lignes du réseau interurbain Champeix / Clermont-Fd et Anzat-le-Luguet / Clermont-Fd

Bus des montagnes sur les secteurs de :

Ardes-sur-Couze, Brassac-les-Mines, Champeix, St-Germain-Lembron et Sauxillanges.

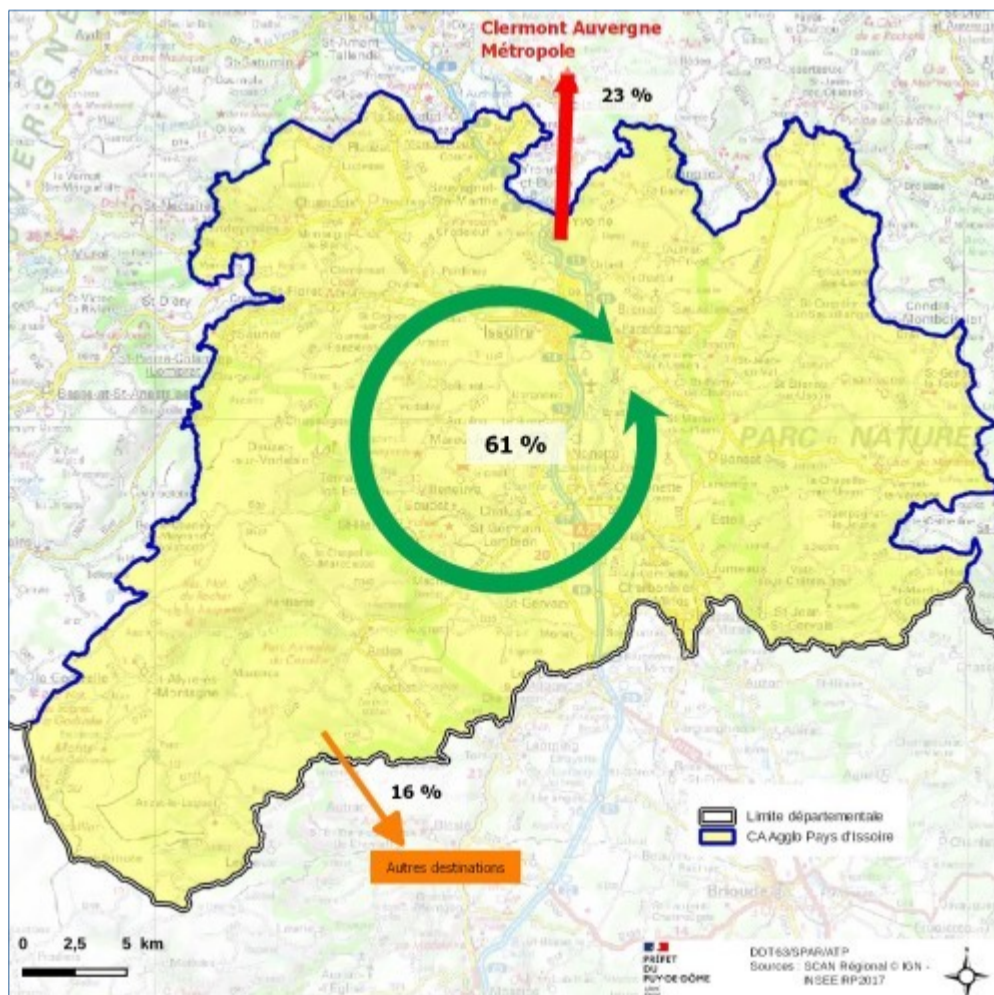
### Autres mobilités

Vélo : depuis septembre 2020, mise en place de vélos en libre-service sur Issoire : API'Lib' et élaboration en cours d'un schéma vélo.

Covoiturage : 12 aires principalement le long de l'A75.

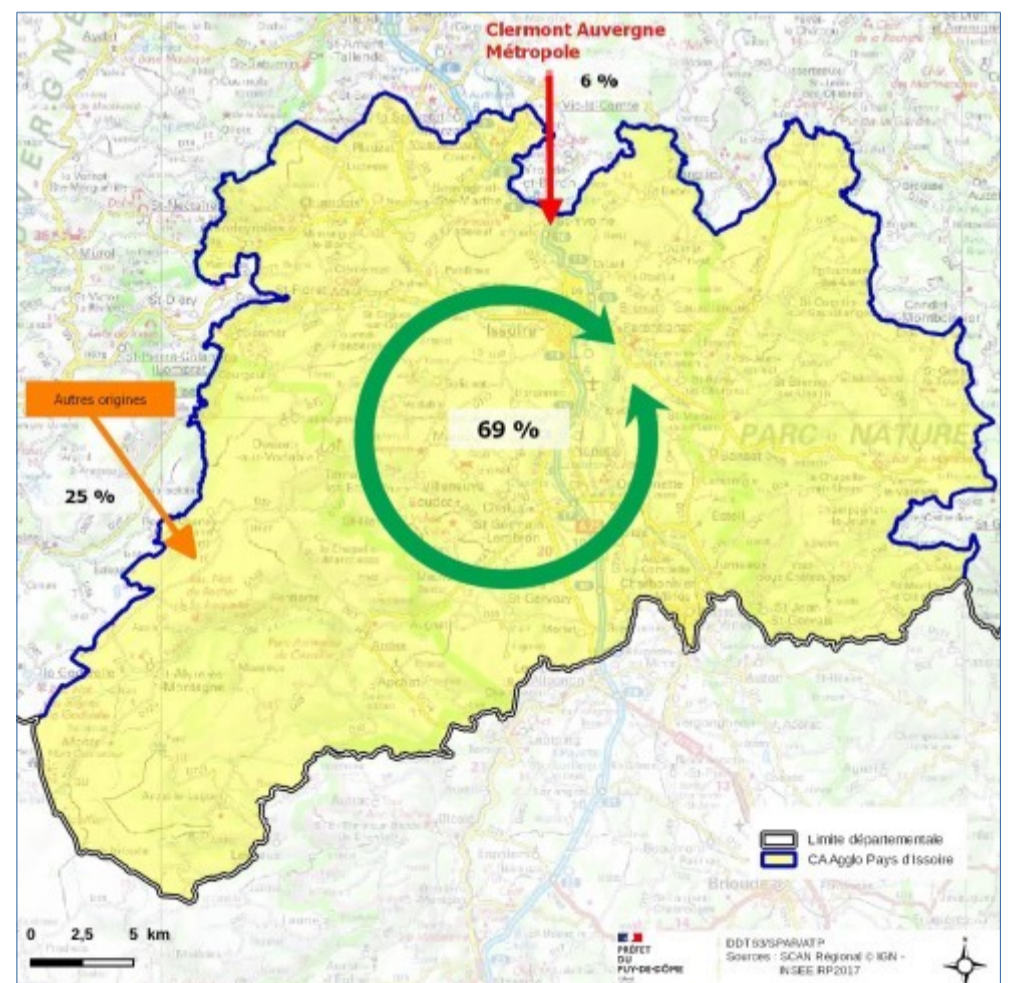
Bornes électriques : 18 normales + 1 rapide

### Où travaillent les habitants de l'EPCI ?



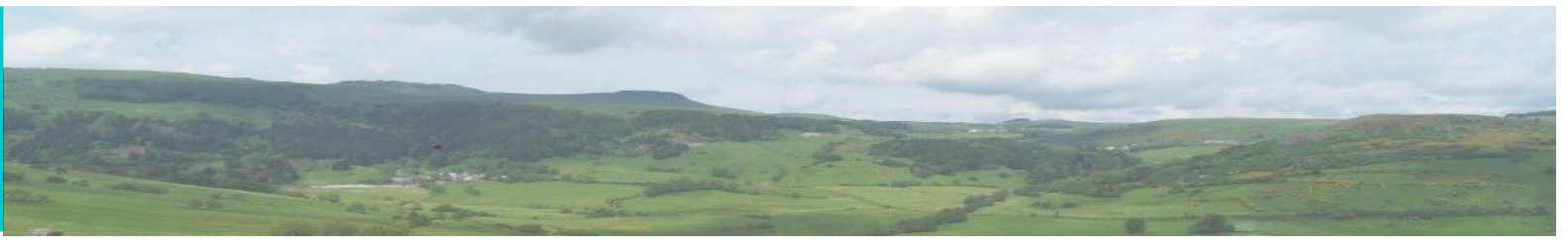
Environ 22.900 actifs occupés

### D'où viennent les actifs qui travaillent sur l'EPCI ?



Environ 19.000 emplois



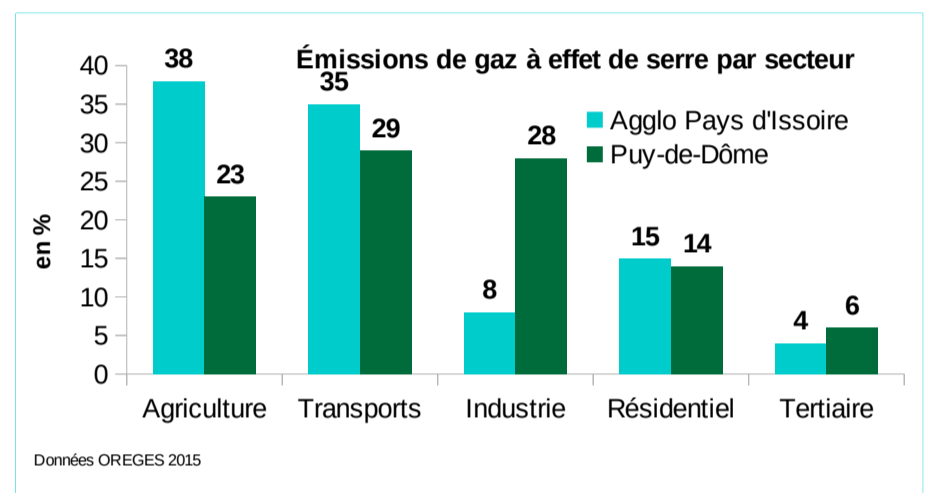
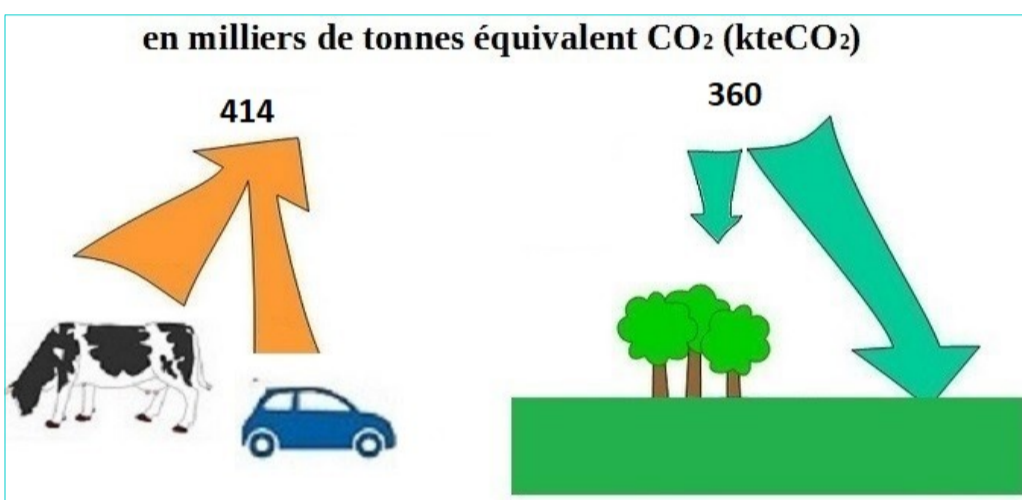


## A la recherche de l'adaptation au changement climatique

### Émissions de gaz à effet de serre

Les secteurs de l'agriculture et des transports sont les principaux émetteurs de gaz à effet de serre sur le territoire (respectivement 38 et 35 %). Ce constat s'explique par l'importance du secteur de l'agriculture (protoxyde d'azote, émissions de méthane) ainsi que par la longueur des déplacements en direction des pôles de Clermont-Fd et d'Issoire.

Le territoire de Agglo Pays d'Issoire contribue à l'augmentation des gaz à effet de serre car il émet davantage de gaz à effet de serre (414 kteCO<sub>2</sub>) qu'il n'en absorbe (360 kteCO<sub>2</sub>).



### Production d'énergie renouvelable

L'EPCI produit 208 GWh d'énergie renouvelable, soit 11 % de sa consommation d'énergie.

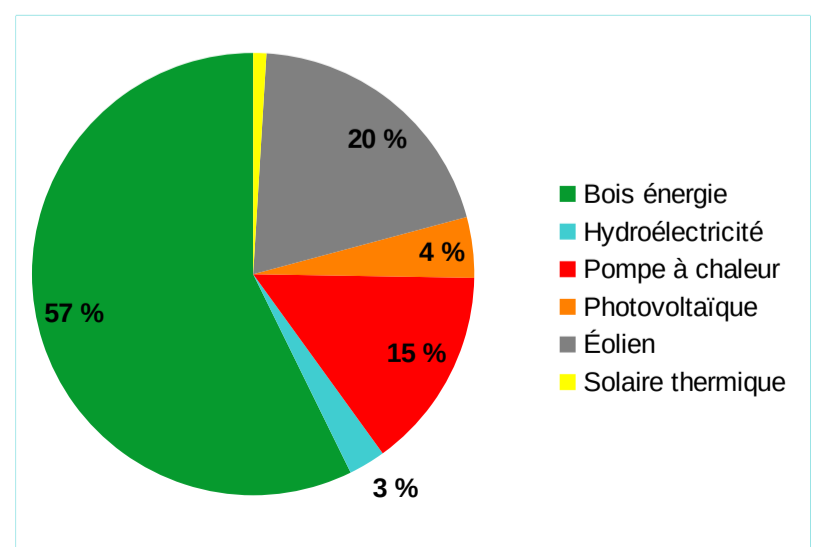
Le bois, à usage de chauffage domestique, représente les deux tiers (57 %) des énergies renouvelables.

Le solaire thermique et les pompes à chaleur sont répartis sur l'ensemble du territoire. Ces énergies thermiques fournissent 16 % de la consommation de chaleur du territoire.

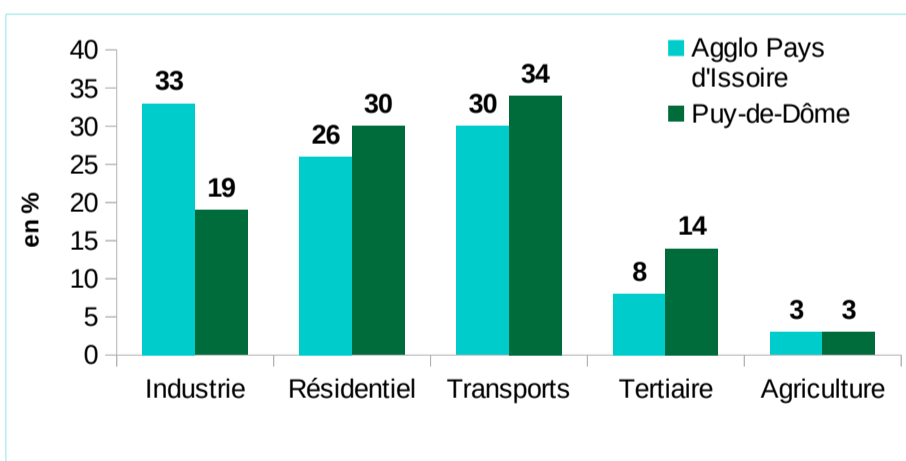
7 microcentrales hydroélectriques fournissent 5,6 Gwh/an, et une autre est en construction.

3 parcs éoliens et 26 éoliennes fournissent 41,3 Gwh/an d'énergie et plusieurs autres projets émergent.

De nombreuses installations photovoltaïques dispersées fournissent plus de 9 GWh d'électricité. => ces installations produisent 27 % de la consommation d'énergie du territoire.



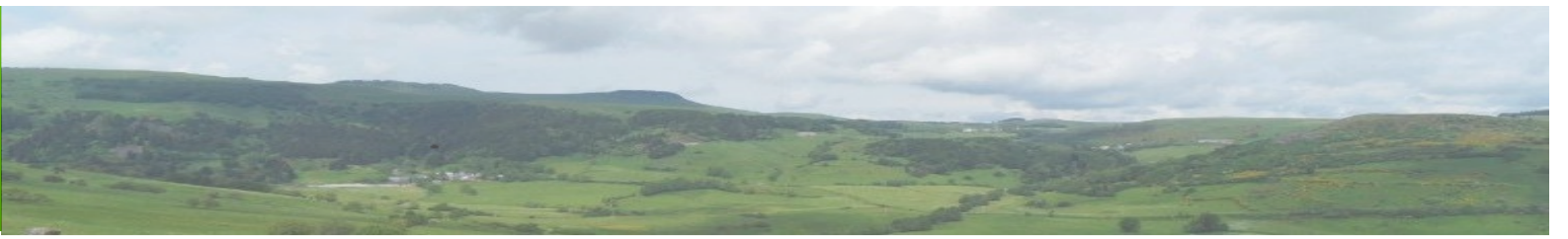
### Consommation d'énergie par secteur d'activité



L'EPCI consomme 1.934 GWh. Cette énergie se consomme pour 36 % sous forme de produits pétroliers (essence, gazole, fuel domestique), un quart sous forme d'électricité et un quart sous forme de gaz.

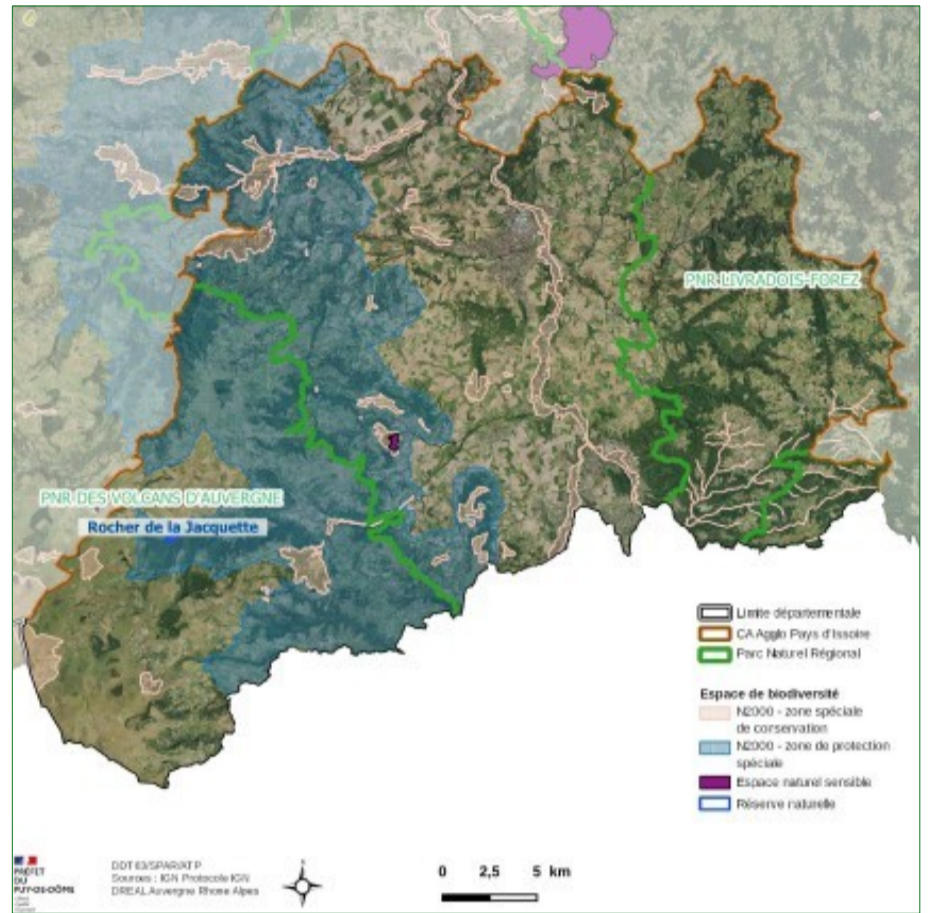
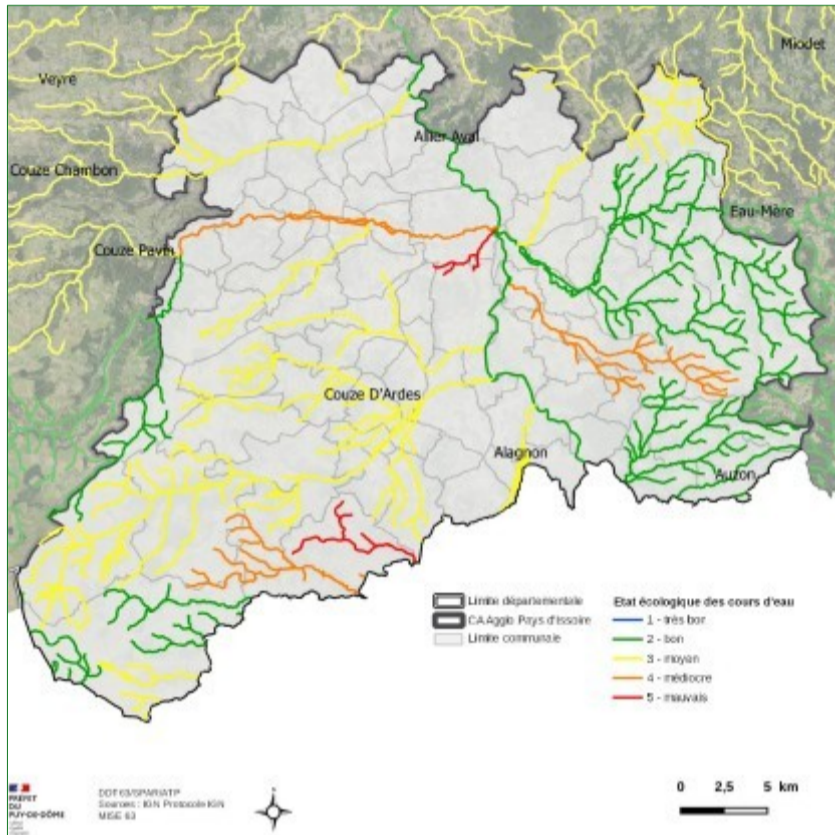
Le territoire se distingue par la présence d'industries importantes fortes consommatrices d'énergie (Constellium, Aubert-et-Duval, Interforge, Valeo).





## Un territoire d'exception à valoriser

### Qualité des cours d'eau

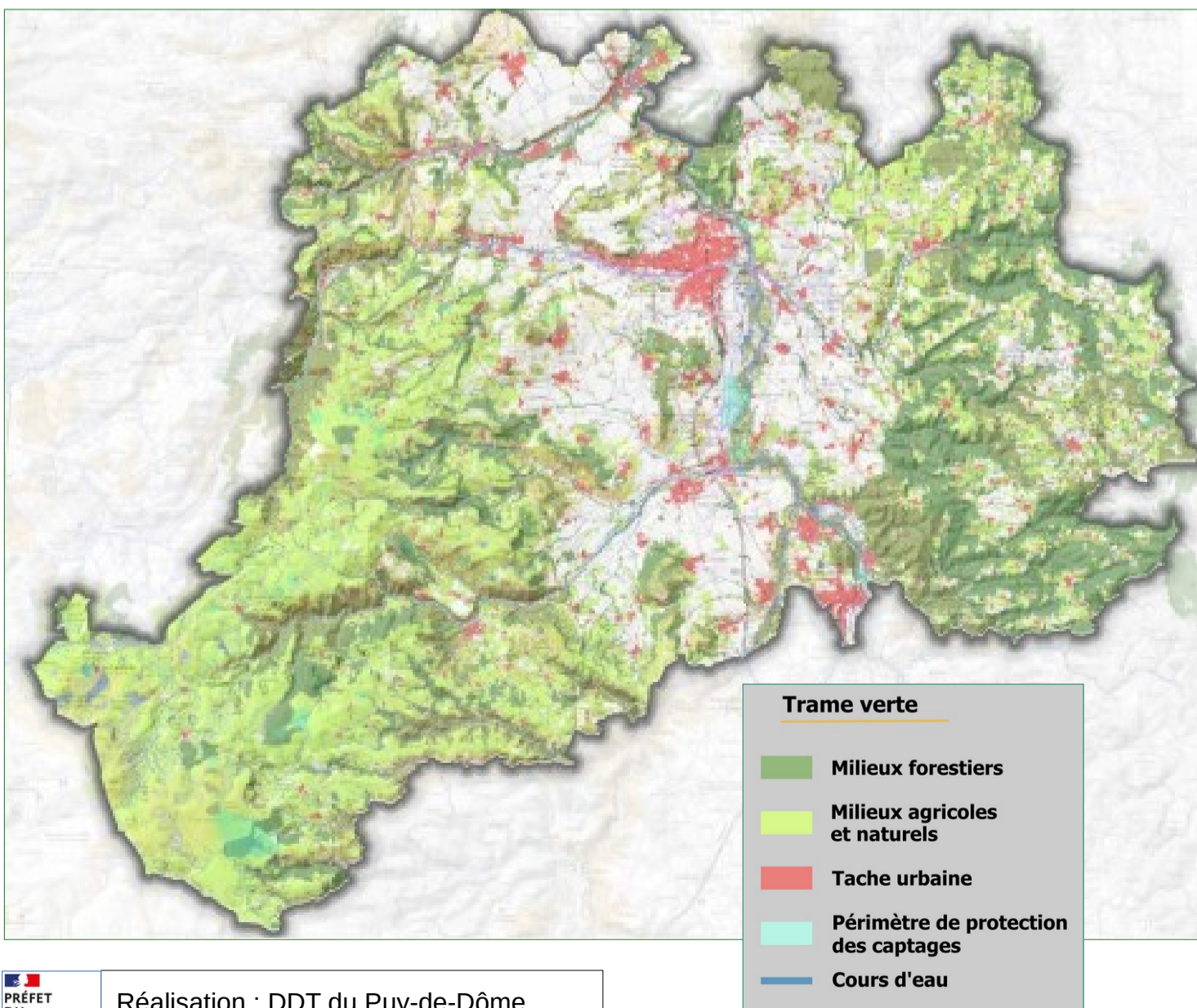


### Protections environnementales

Pays des Couzes, Cézallier, Val d'Allier et contreforts du Livradois constituent une variété de paysages particulièrement riche et qualitative.

On note la présence de deux PNR sur l'EPCI : le PNR des Volcans d'Auvergne au sud-ouest et le PNR du Livradois Forez sur la partie est.

### Atlas de la trame verte et bleue du SCoT

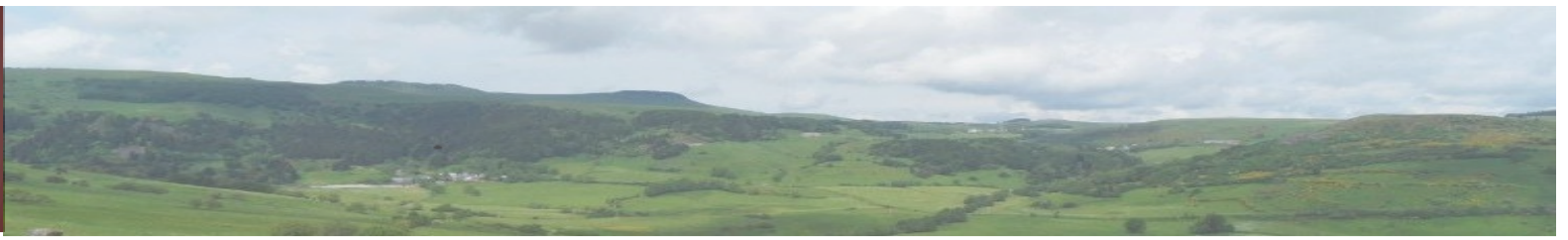


Il existe plusieurs périmètres de protections environnementales :

- Un espace Naturel Sensible : la Vallée des Saints
- Une Réserve Naturelle Nationale : Le Rocher de la Jacquette
- 7 sites Natura 2000 (Cézallier, Gite du Pays des Couzes, Vallées et Coteaux xérothermiques des Couzes et Limagnes, Val d'Allier Alagnon, Rivières à écrevisses à pattes blanches, Comte d'Auvergne et Puy Saint-Romain, Pays des Couzes).

Les ZNIEFF sont des espaces naturels inventoriés en raison de leur caractère remarquable. Les ZNIEFF de type 1 représentent plus de 17.800 ha soit 17,5 % du territoire tandis que la ZNIEFF de type 2 représentent 70 % du territoire (71.200 ha).





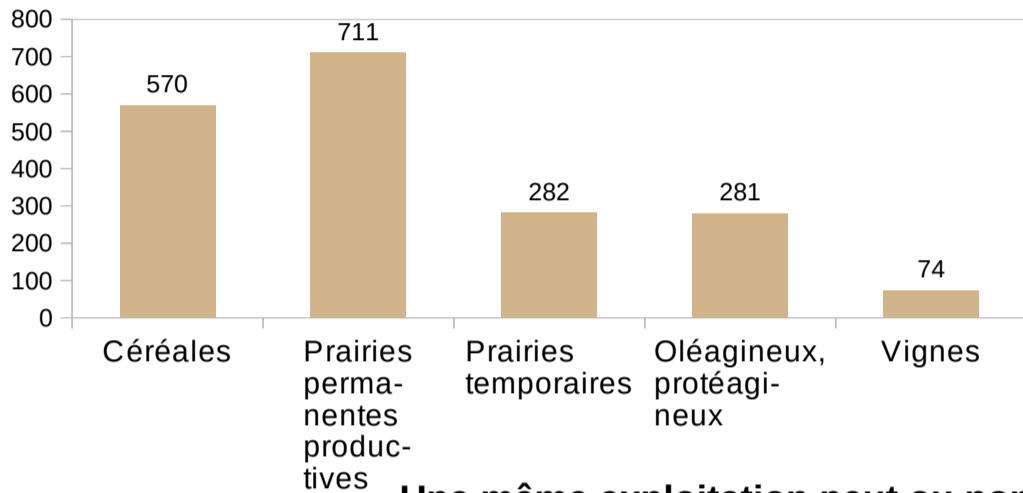
## Un territoire aux productions variées

La surface agricole utile recouvre 57 % de la surface totale du territoire. Cette surface est composée à 68 % de surfaces en herbe et de 30 % en céréales.

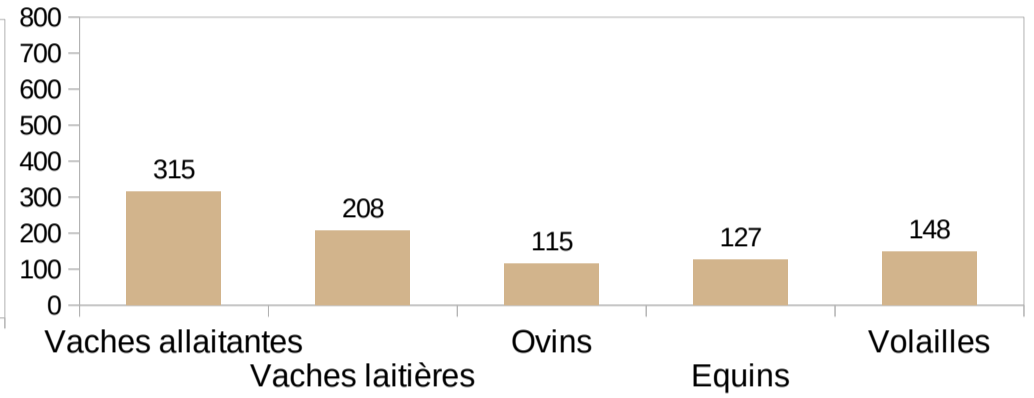
Le nombre d'exploitations a diminué de 18 % entre 2000 et 2010 (1.127 à 922). Les installations aidées entre 2010 et 2017 sont au nombre de 74 (583 pour l'ensemble du département).

### Productions végétales

Nombre d'exploitations en 2010

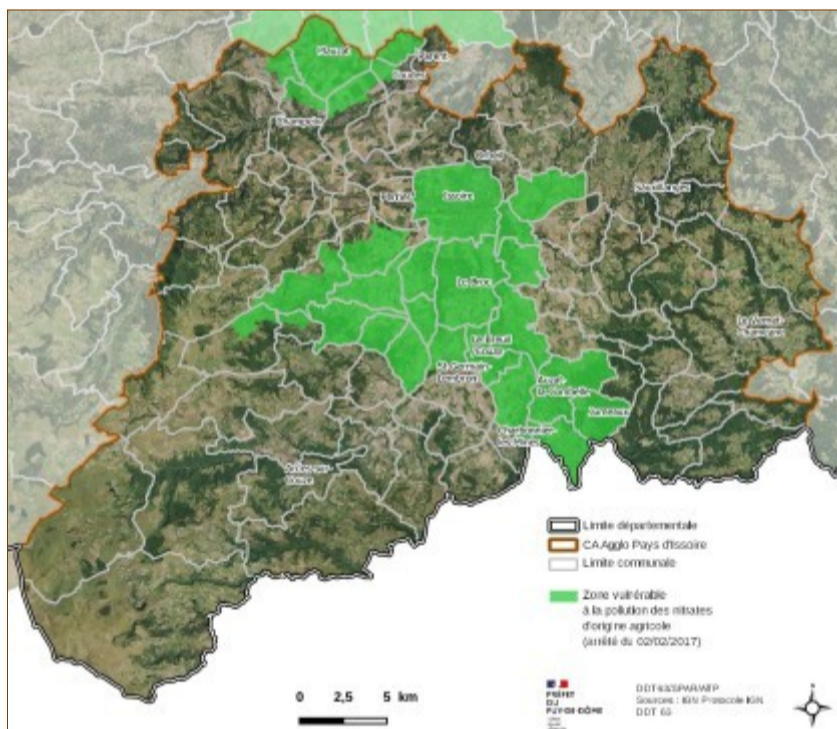


### Productions animales

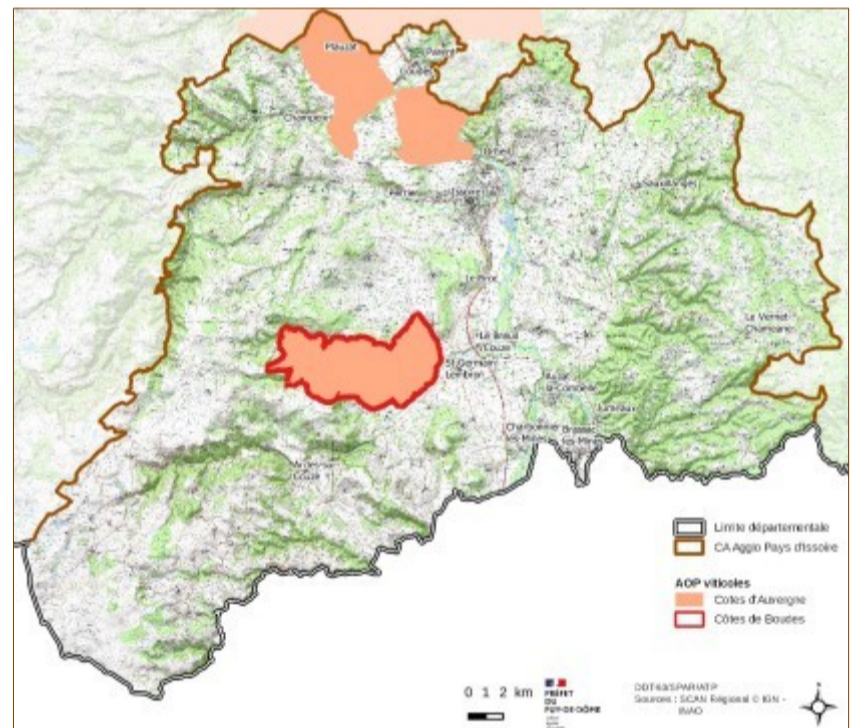


Une même exploitation peut ou non cumuler plusieurs types de production

### Des communes en zone vulnérable à la pollution par les nitrates

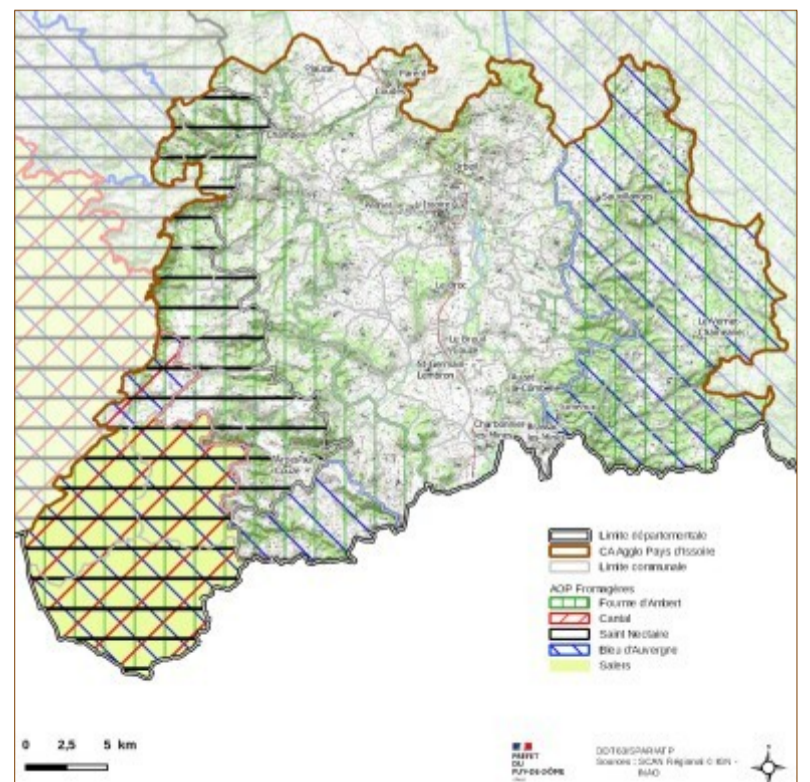


### Cartes des AOP côtes d'Auvergne

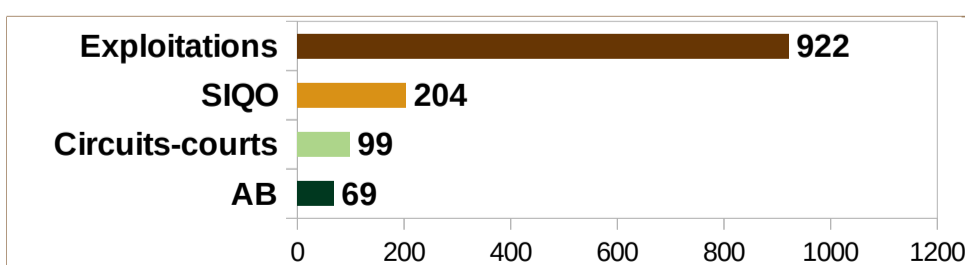


Sur ces zones sont mises en œuvre les actions nécessaires pour limiter les fuites de nitrates vers les eaux souterraines et les eaux douces.

### Cartes des AOP fromagères



### Signes d'Identification de la Qualité et de l'Origine (SIQO) et circuits-courts



22 % des exploitations produisent sous SIQO.  
11 % des exploitations vendent en circuit court.



Direction Départementale  
des Territoires du Puy-de-Dôme



Directrice de publication : Manuelle Dupuy  
Coordonnateurs : Caroline Faucher et Céline Barrailh  
Contributeurs : Services de la DDT  
Cartographie : Caroline Jucker

---

7, rue Léo Lagrange – 63000 Clermont-Ferrand  
[ddt@puy-de-dome.gouv.fr](mailto:ddt@puy-de-dome.gouv.fr)  
[www.puy-de-dome.gouv.fr](http://www.puy-de-dome.gouv.fr)