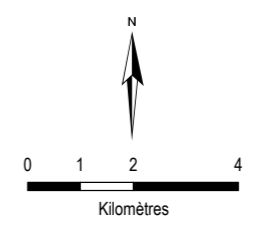
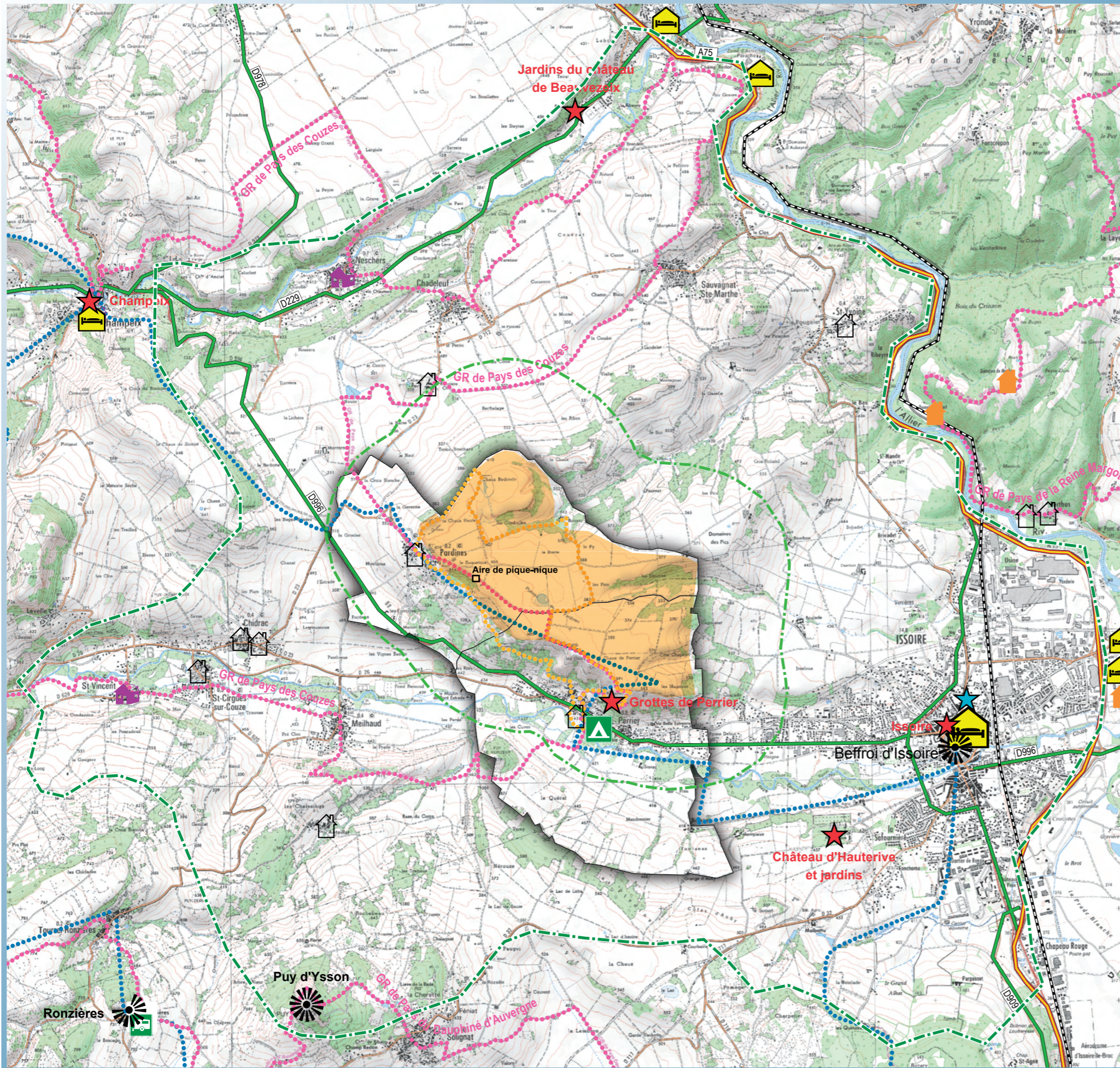


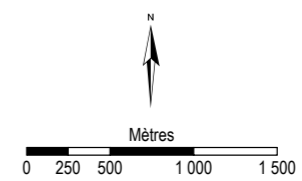
- Site éolien étudié
- Communes concernées
- Périmètres**
 - Eloigné
 - Intermédiaire
 - Rapproché
- Points de vue
- Sites touristiques**
 - Château
 - Patrimoine bâti
 - Jardin
 - Site naturel
 - Parc animalier
 - "Plus beau village de France"
 - "Plus beau détour de France"
 - Circuit de grande randonnée
 - Sentier de randonnée St-Jacques de Compostelle



Sources : ETD, CDT 63, Office de tourisme du Pays d'Issoire Val d'Allier, Scan100 ©IGN, 2012.



- Site éolien étudié
- Communes concernées
- Périmètres**
 - Rapproché
 - Immédiat
- Plus beau détours de France : Issoire
- Sites touristiques
- Points de vue
- Hébergements par type**
 - Hôtel
Le symbole a volontairement été grossi sur Issoire, la ville disposant de plusieurs hôtels
 - Gîte de groupe
 - Gîte
 - Chambre d'hôtes
 - Camping
 - Aire pour camping-cars
- Circuit de randonnée des Grottes de Perrier
- Circuit de grande randonnée
- Sentier de randonnée St-Jacques de Compostelle



Perception sociale

Un **comité de pilotage** composé d'élus (Pardines et Perrier) et de représentants de la communauté de communes 'Issoire Communauté' a été constitué le 19/01/2011. L'aspect paysager a été pris en compte dès le début du projet de Futures Energies par la réalisation d'un prédiagnostic paysager (septembre 2011).

En 2012, un **Comité Local de Suivi Eolien** constitué d'élus, représentants de la communauté de communes d'associations locales (d'aéromodélisme, de sauvegarde du patrimoine, sociétés de chasse), de la Chambre d'Agriculture, de l'ADUHME et des services de l'Etat a été mis en place. Ces réunions ont permis d'informer les participants sur les avancées successives des études d'implantation et analyses des impacts du projet, elles leur ont également permis d'y participer activement (réunions les 10/10/2012, 15/11/2012, 5/07/2013).

Ces réunions ont notamment permis de travailler sur l'insertion paysagère du projet et les mesures à prendre.

Ainsi, les membres du Comité Local de Suivi ont ainsi pu obtenir des informations précises sur des points particuliers, discuter des points de vue depuis lesquels les photomontages devaient être réalisés (une vue depuis la mairie de Saint-Yvoine a été demandée) ou encore fournir des pistes de mesures d'accompagnement (enterrement des lignes électriques dans le bourg de Perrier).

Ces réunions ont également été complétées par une **permanence publique** d'information en septembre 2013.

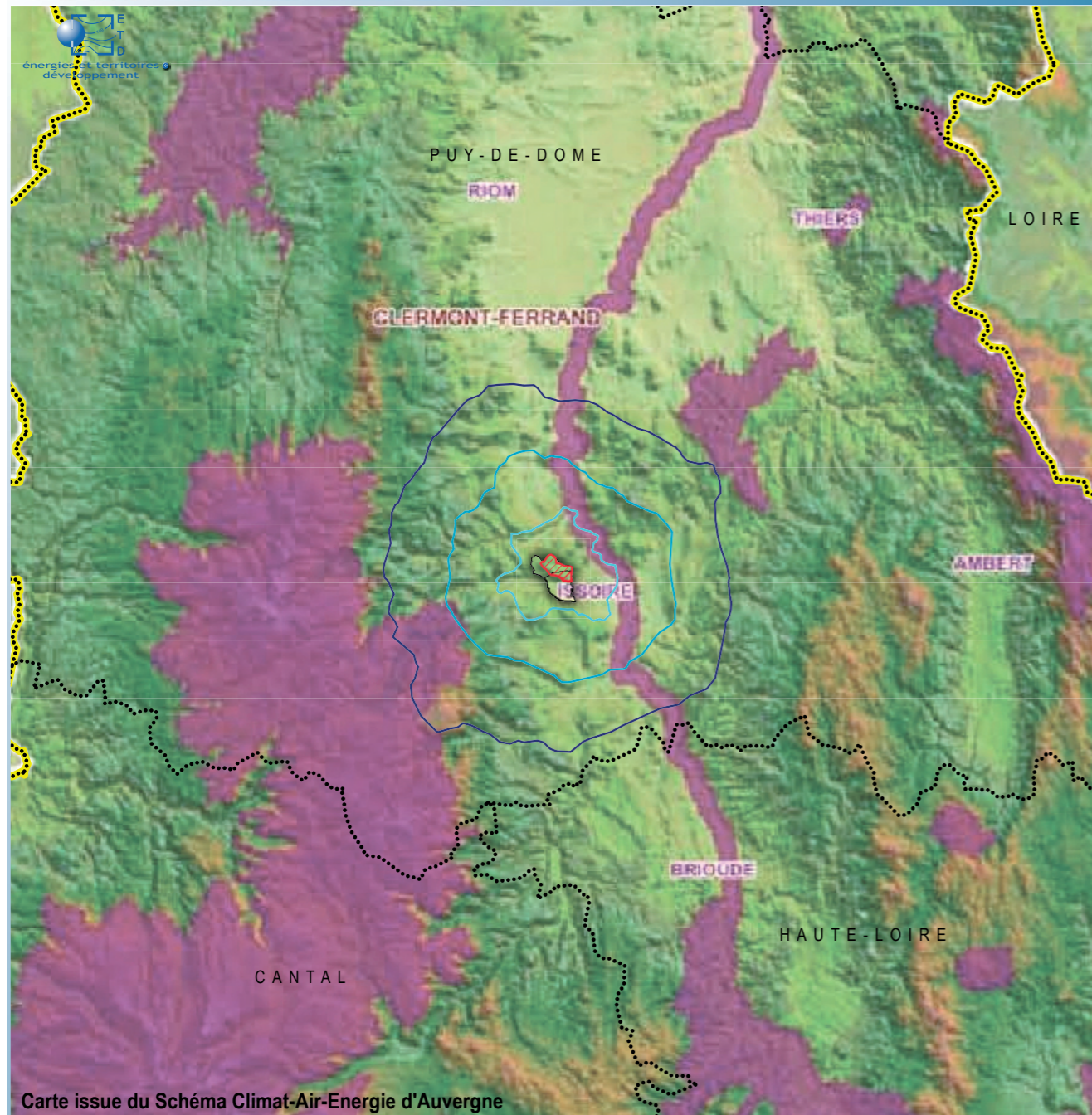
I.3. Représentation du territoire et tourisme - Synthèse des sensibilités

Périmètre d'étude	Sensibilité
Eloigné	<p>Faible.</p> <p>Le site éolien est relativement écarté des sites touristiques majeurs (> 4km environ) ce qui minimise sa sensibilité. Les enjeux sont faibles car les sites reconnus et fréquentés sont souvent visuellement isolés (Champeix, Saint-Floret, Saint-Saturnin, Chanonat, Opme...) ou le cas échéant avec des vues lointaines sur le site éolien (Parentignat vue filtrée, Usson, plateau de Gergovie, Montpeyroux...). Le site éolien est en effet visible depuis de nombreux panoramas mais reste ponctuel dans la vue observée.</p> <p>Depuis les sentiers de randonnée, alternance de vues d'ensemble comprenant le site éolien et de non-vues du site éolien (pas de perception sous l'influence du relief, de la végétation et de la distance).</p>
Rapproché	<p>Modéré.</p> <p>Une réflexion est à porter sur le recul au rebord de plateau pour diminuer ou éviter la perception depuis le bourg de Perrier (RD996) dans les vues sur les Grottes.</p> <p>Des vues proches (environ 3km) s'organisent depuis le château de Hauterive et depuis Issoire (panorama de la Tour de l'Horloge). Depuis le centre ancien d'Issoire des vues cloisonnées par le bâti ce qui minimise les enjeux.</p> <p>Le périmètre d'étude rapproché compte plusieurs possibilités d'hébergement majoritairement concentrées dans l'agglomération d'Issoire.</p> <p>Divers circuits de randonnée sont proposés dont certains traversent le site éolien (GR de Pays des Couzes, chemin de Saint-Jacques-de-Compostelle et circuit de découverte des Grottes de Perrier). La création d'un parc éolien est compatible avec la présence d'itinéraires de randonnée (chemins conservés sur le plateau).</p>

Tableau 11: synthèse du contexte touristique

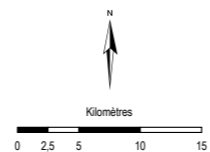
SRCAE Auvergne : PAYSAGES EMBLÉMATIQUES

Projet éolien du plateau de Pardines



Carte issue du Schéma Climat-Air-Energie d'Auvergne

- | | |
|--------------------|------------------------|
| Site éolien étudié | Communes concernées |
| Périmètres | Limite départementale |
| Eloigné | Limite régionale |
| Intermédiaire | Paysages emblématiques |
| Rapproché | |



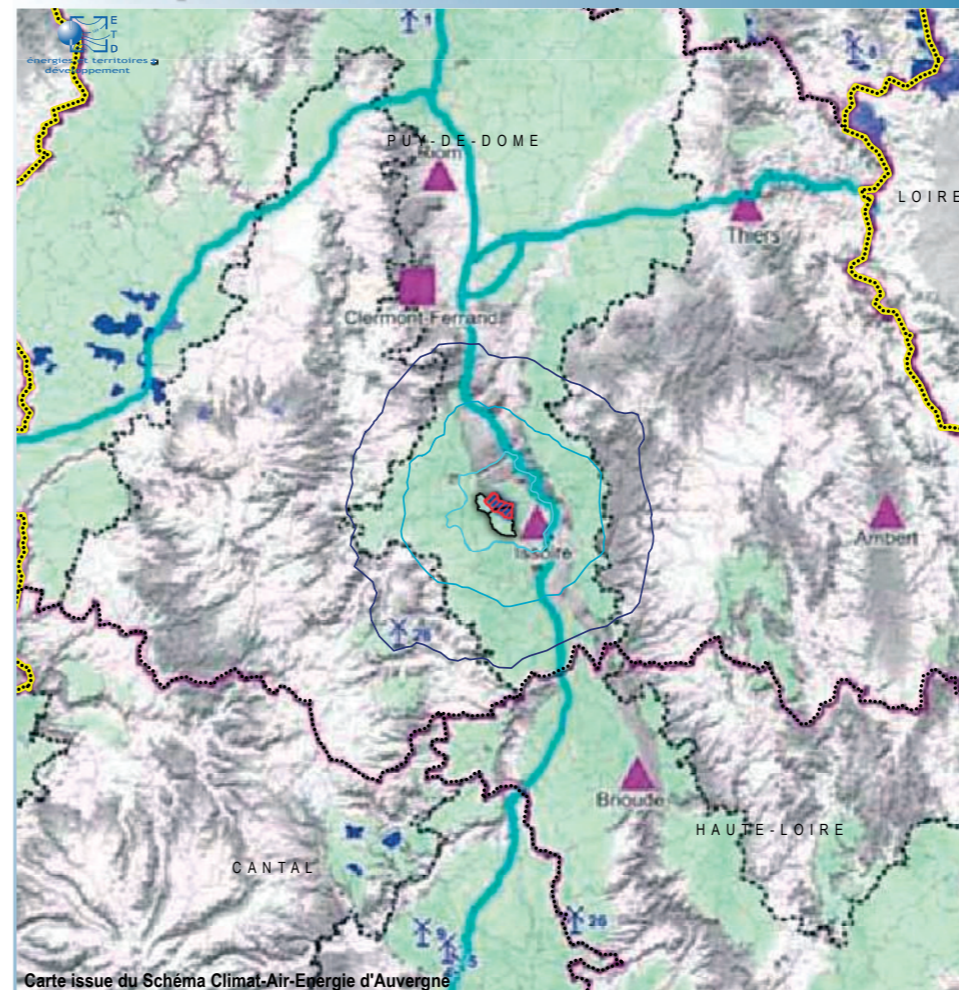
Sources : ETD, SRCAE Auvergne, 2012.

Carte 17.

Le Schéma régional climat air énergies de la région Auvergne (SRCAE, juin 2012) définit dans son Schéma régional éolien (SRE) les secteurs sensibles et ceux favorables à l'éolien ainsi que des recommandations. Le site éolien étudié s'inscrit dans les zones favorables à l'éolien du Schéma régional éolien (carte 18, secteur de type « plateaux, coteaux et collines ») et dans la Zone de Développement Eolien accordée (ZDE d'Issoire Communauté).

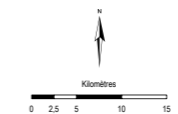
SRCAE Auvergne : ZONES FAVORABLES

Projet éolien du plateau de Pardines



Carte issue du Schéma Climat-Air-Energie d'Auvergne

- | | |
|-----------------------|-----------------------------|
| Site éolien étudié | Communes concernées |
| Périmètres | Zones favorables à l'éolien |
| Eloigné | ZDE autorisées |
| Intermédiaire | Préfecture |
| Rapproché | Sous-préfecture |
| Limite départementale | |
| Limite régionale | |



Sources : ETD, SRCAE Auvergne, 2012.

Carte 18.

Les recommandations du SRE sont les suivantes :

-Préserver le caractère des paysages emblématiques

Le SRE comprend une carte des paysages emblématiques de l'Auvergne (carte 17). Ces ensembles paysagers sont exclus des zones favorables à l'éolien.

Dans l'aire d'étude éloignée du site éolien du plateau de Pardines, les deux ensembles paysagers emblématiques présents sont la vallée de l'Allier au cœur de l'aire d'étude et le massif des volcans d'Auvergne à l'Ouest. Le Puy de Dôme est labellisé « Grand site de France ». La vallée de l'Allier est la plus proche du site éolien (à environ 3km à l'Est du site en limite du périmètre rapproché). Des vues proches à lointaines sur le site éolien s'observent depuis la vallée de l'Allier. La portion de vallée encaissée au Nord d'Issoire est visuellement isolée du site éolien par le relief.

-Attention aux effets de covisibilités avec le patrimoine

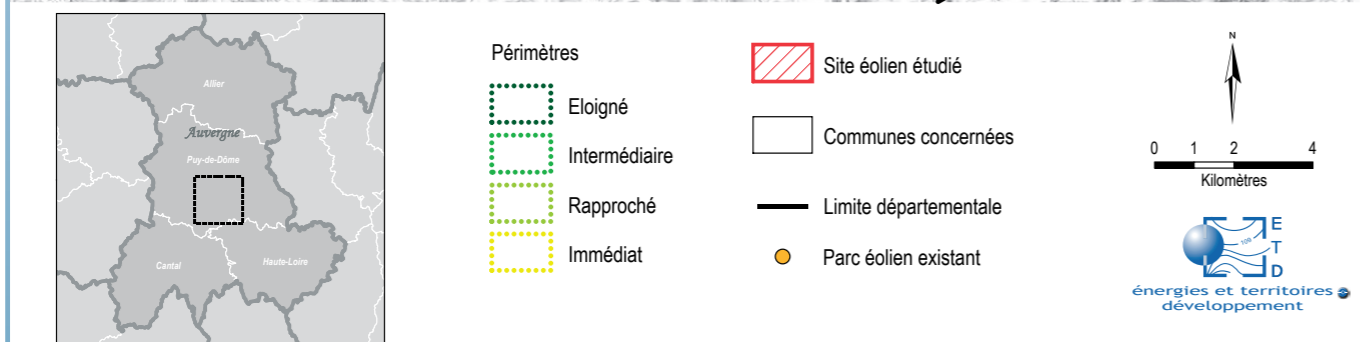
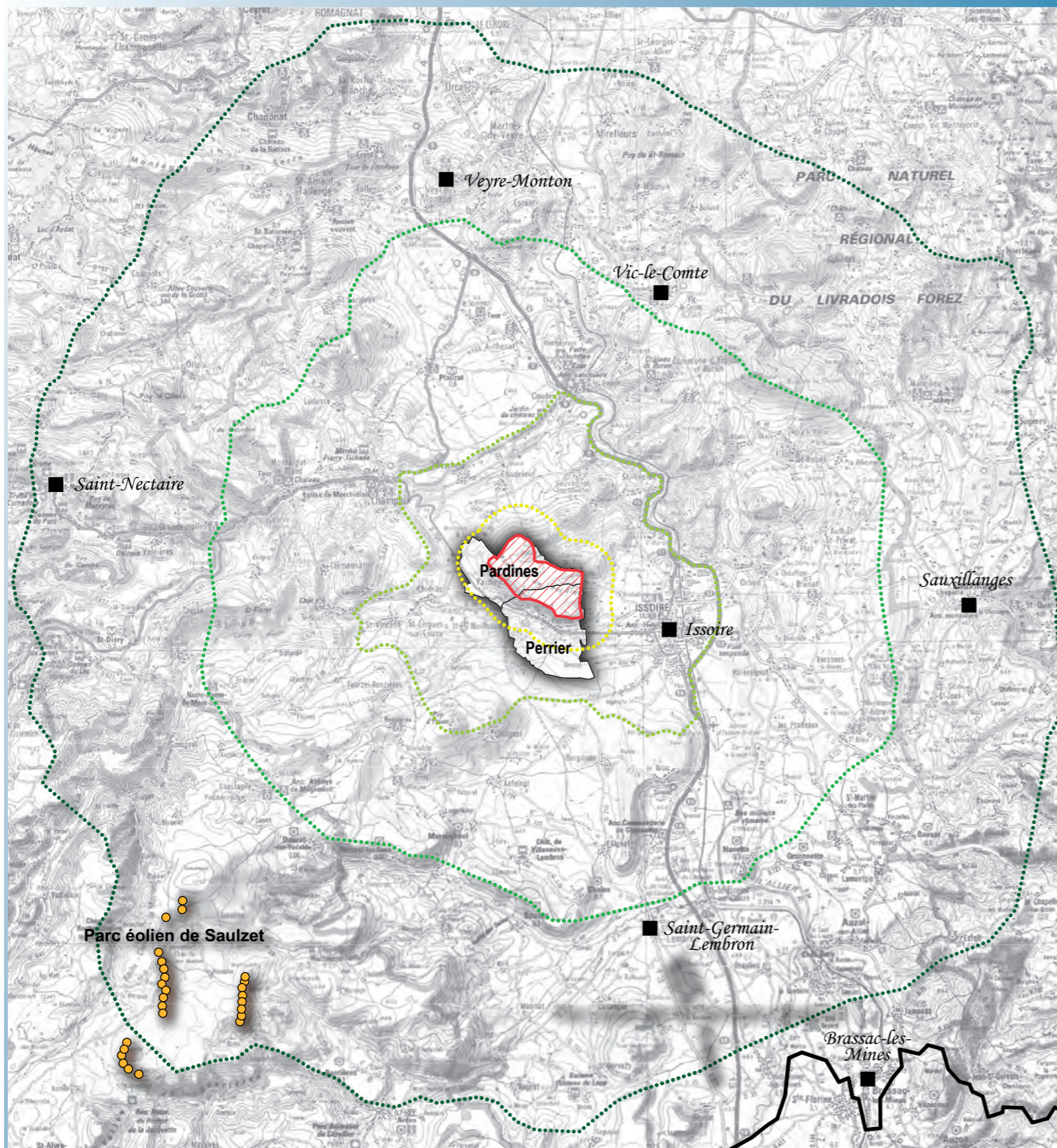
Monuments historiques et sites inscrits et classés et éléments marquants du paysage (relief, silhouette de bourg...).

-Attention à la répartition des parcs éoliens

Notion de saturation du paysage et de mitage. Apprécier la notion de respiration paysagère entre les parcs éoliens en fonction du nombre de parcs alentours et les interdistances ainsi qu'en fonction du contexte paysager.

ÉTAT DES LIEUX EOLIEN

Projet éolien du plateau de Pardines



Sources : ETD, DREAL, Scan100 ©IGN, 2012.

Carte 19.

La Direction Départementale des Territoires (DDT) du Puy-de-Dôme et la Direction Régionale de l'Environnement, de l'Aménagement et du Logement (DREAL) Auvergne ont été contactées afin de répertorier les projets éoliens et ZDE présents dans l'aire d'étude éloignée (novembre 2012).

Périmètre	Parcs éoliens	Zones de Développement Éolien
Rapproché	Aucun.	ZDE d'Issoire Communauté (9-30 MW), accordée. Site éolien du plateau de Pardines correspondant à ce zonage ZDE.
Intermédiaire	Aucun.	Aucune.
Eloigné	Un seul parc éolien est existant. Il s'agit du parc de Saulzet (26 éoliennes, 23.4 MW) au Sud Ouest du territoire. Communes d'accueil de ce parc éolien : Roche-Charles-la-Meyrand, Dautat-sur-Vodable, La-Chapelle-Marcousse, Mazoires. Interdistances avec le site éolien étudié : environ 18km.	Aucune.

Les vues comprenant le site éolien du plateau de Pardines et le parc existant de Saulzet s'organiseront depuis les points bénéficiant de vues lointaines (points hauts dans l'unité paysagère des Couzes, panoramas dont celui d'Usson...). Le parc éolien de Saulzet est perçu en vue éloignée à très éloignée lorsque le site du plateau de Pardines est perçu en vue proche, intermédiaire ou éloignée.



Fig.112. Parc éolien de Saulzet vu depuis la butte d'Usson.

Ainsi par leur localisation et leur interdistances (environ 18km), le site éolien du plateau de Pardines et le parc existant de Saulzet présentent des enjeux d'intervisibilité faibles.

Tableau 12: Liste des parcs éoliens et ZDE dans le périmètre d'étude (source : DREAL et DDT, novembre 2012)

I.4. Contexte éolien - Synthèse

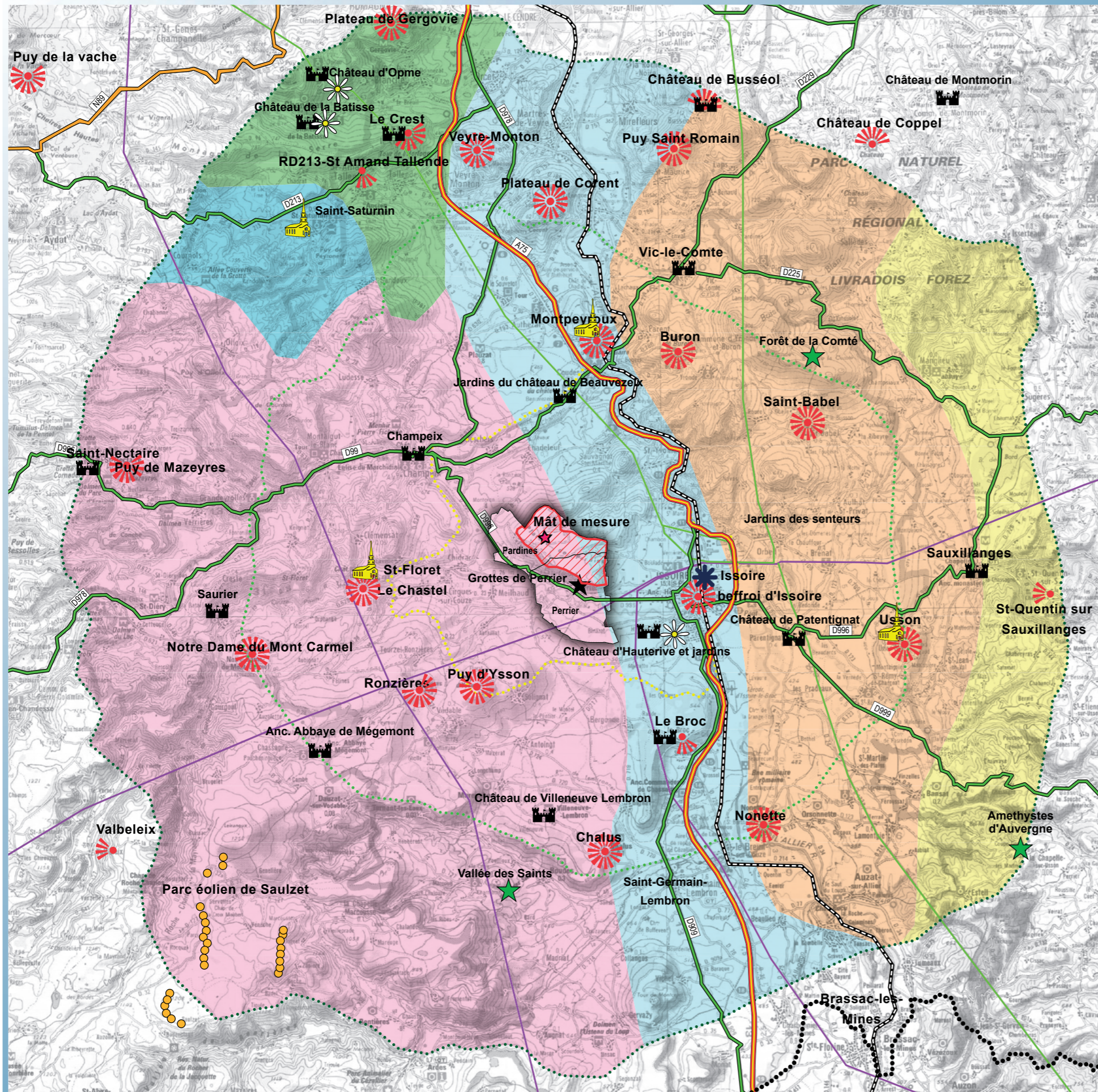
Le site éolien du plateau de Pardines s'inscrit dans un secteur défini favorable à l'éolien à l'échelle régionale et locale (site dans zonages du SRE et dans la ZDE accordée d'Issoire Communauté). Le parc éolien existant de Saulzet (26 éoliennes) est le seul autre site éolien présent dans l'aire d'étude éloignée. Il est en limite de l'aire d'étude (interdistances d'environ 18km avec le site du plateau de Pardines). Les enjeux visuels avec le site éolien étudié sont faibles.

En conclusion de l'état initial paysager, le site éolien du plateau de Pardines apparaît opportun pour implanter un parc éolien en portant attention aux vues depuis Perrier. Le tableau et la carte ci-après synthétisent l'état initial.

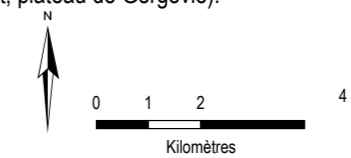
Périmètre d'étude	Sensibilité	Recommandations
Contexte paysager éloigné	<p>Faible.</p> <p>Contexte paysager compatible avec l'éolien. Site perçu dans des vues ouvertes et lointaines (site ponctuel).</p>	<p>Prendre en compte la ligne de force dessinée par le plateau de Pardines. Etudier par photomontages des vues lointaines à proches dont depuis l'autoroute A75.</p>
Contexte paysager rapproché	<p>Modérée.</p> <p>Enjeux résidant dans les vues sur le site éolien depuis la vallée de la Couze Pavin depuis le bourg de Perrier (notion de surplomb, 200m environ de dénivelé entre le rebord de plateau et le fond de vallée).</p> <p>Contexte paysager compatible avec l'éolien.</p>	<p>Attention à porter aux vues depuis Perrier lors de la définition de l'implantation des éoliennes. Etudier par photomontages les vues depuis l'habitat proche (Pardines, Perrier, Issoire).</p> <p>Utiliser les chemins existants sur le site.</p>
Parcs éoliens	<p>Faible.</p> <p>Site éloigné du parc éolien existant (18km).</p>	<p>Illustrer les intervisibilités avec le parc éolien existant.</p>
SRCAE	<p>Faible.</p> <p>Site dans les secteurs favorables à l'éolien du SRCAE et en recul des paysages emblématiques (val d'Allier, Monts Dore et chaîne des Puy à l'Ouest).</p>	<p>Prendre en compte les recommandations générales du SRCAE.</p>
Sites patrimoniaux et touristiques dans le périmètre éloigné	<p>Faible</p> <p>Site éolien écarté des sites patrimoniaux majeurs et souvent non visible (Champeix, Saint-Floret, Saint-Saturin, Chanonat, Sauxillanges...) ou le cas échéant en vue lointaine (Usson, Montpeyroux, église de Ronzières, église du Chastel de Saint-Floret, chapelle de Saurier, Buron, Le Crest, plateau de Gergovie, plateau de Co-rent...) ou filtrée (Parentignat).</p> <p>Perception du site éolien à des distances supérieures à 5km depuis les panoramas reconnus: site de faible emprise sur l'ensemble du panorama permettant la conservation du rôle structurant des reliefs.</p> <p>Depuis les sentiers de randonnée alternance de vues d'ensemble, de vues partielles et de non-vues.</p>	<p>Etudier par photomontages depuis les sites patrimoniaux et panoramas reconnus : Usson, Montpeyroux, Puy d'Ysson, église du Chastel de Saint-Floret...</p>
Sites patrimoniaux et touristiques dans le périmètre rapproché	<p>Modérée à forte.</p> <p>Enjeux résidant dans les perceptions du site inscrit des grottes de Perrier en vue immédiate depuis le bourg de Perrier (notion de covisibilité en perception proche du site patrimonial).</p> <p>Site éolien compris dans le panorama des jardins du château de Hauterive et de la Tour de l'Horloge d'Issoire. Depuis le cœur ancien d'Issoire vues cloisonnées par le bâti. Pas d'enjeux de covisibilité avec le centre ancien d'Issoire (abbatiale Saint-Austremoine) depuis l'A75.</p> <p>Enjeux visuels faibles depuis les autres sites patrimoniaux souvent visuellement isolés (Saint-Yvoine, château de Beauvezeix, Sauvagnat-Sainte-Marthe...).</p> <p>Alternance de vues d'ensemble, de vues tronquées et de non-vues depuis les sentiers de randonnée.</p>	<p>Attention à porter aux vues depuis Perrier lors de la définition de l'implantation des éoliennes. Etudier par photomontages la vue sur les grottes et le site éolien depuis Perrier.</p> <p>Etudier par photomontages les vues depuis le château d'Hauterive et Issoire ainsi que depuis le site (circuit de randonnée).</p>

Tableau 13: Synthèse de l'état initial paysager

SYNTHESE DE L'ETAT INITIAL PAYSAGER



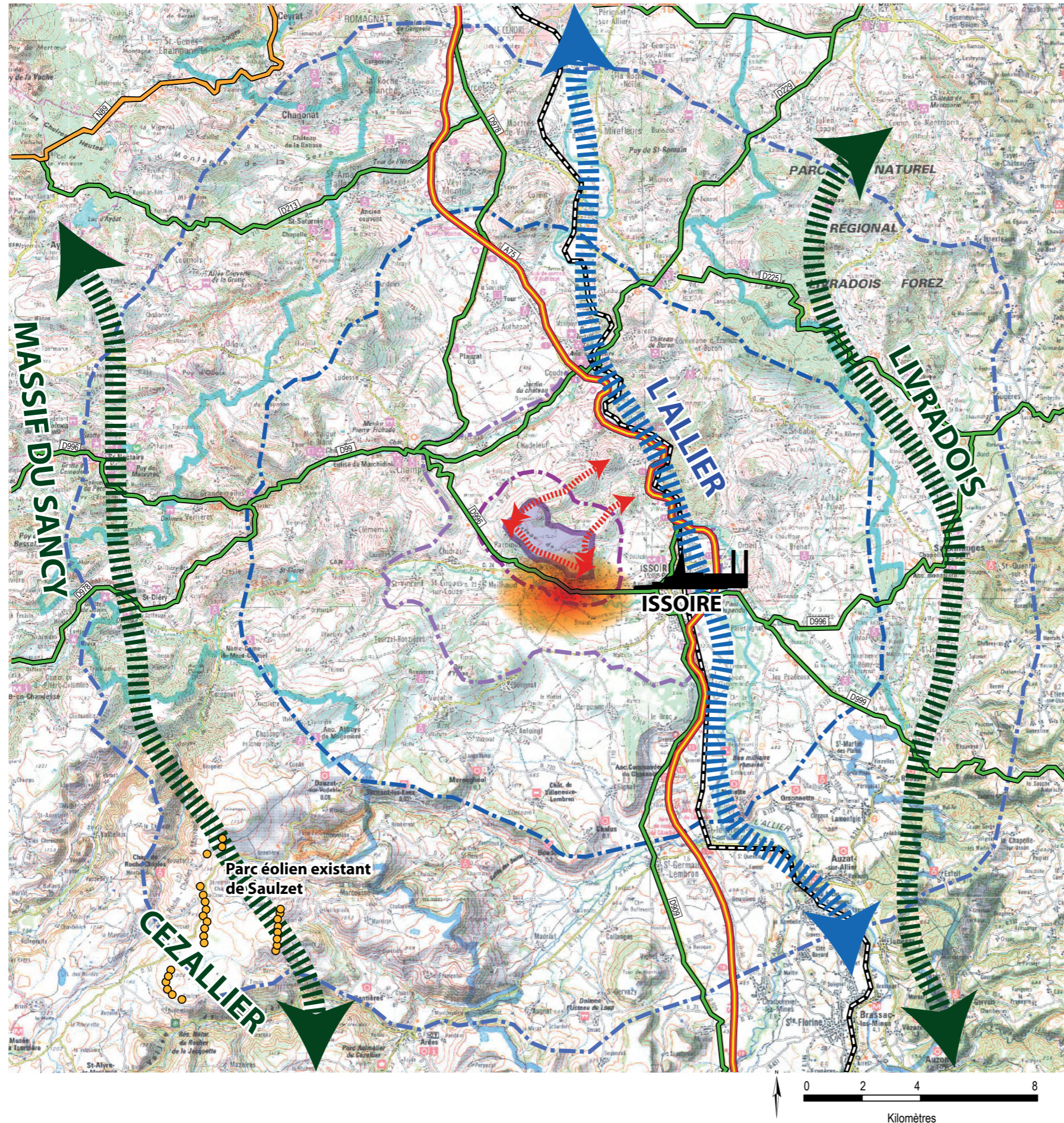
- Site éolien étudié
- Communes d'accueil
- Mât de mesure sur le site étudié
- Périètres d'étude
 - Eloigné
 - Intermédiaire
 - Rapproché
- Axes de communication majeurs**
 - Autoroute A75
 - Départementale
 - Ligne SNCF
 - Lignes haute tension
 - 63 kV
 - 225 kV
- Sites patrimoniaux et touristiques majeurs**
 - "Plus beau village de France". Site éolien éloigné de ces bourgs. Vues lointaines depuis Montpeyroux et Usson.
 - Issoire, "Plus beau détour de France". Enjeux visuels limités depuis le centre ancien. Site éolien compris dans le panorama de la tour de l'horloge (beffroi).
 - Autre patrimoine bâti
 - Grottes de Perrier. Des enjeux de covisibilité en vue proche depuis Perrier.
 - Site naturel
 - Jardin remarquable. Des vues proches sur le site éolien depuis les jardins d'Hauterive. Jardins de la Bâtisse et d'Opme visuellement isolés du site éolien.
- Unités paysagères et enjeux visuels**
 - Points de vue majeurs. Site éolien ponctuel dans les vues le comprenant.
 - Parc éolien de Saulzet (26 éoliennes). Intervisibilités en vue lointaine (18km d'interdistance). Enjeux faibles.
 - Les Couzes: enjeux visuels moyens. A l'échelle de l'unité paysagère site éolien s'inscrivant dans des vues dégagées, en plan intermédiaire avec les reliefs du Livradois, du Massif du Sancy ou du Cézallier en arrière-plan. Lecture de la ligne de relief du plateau de Pardines. Enjeux visuels forts depuis le bourg de Perrier implanté dans la vallée de la Couze Pavin au Sud du site. Attention à porter dans la définition de l'implantation des éoliennes.
 - Le val d'Allier: enjeux visuels moyens à l'échelle de l'unité. Vues d'ensemble comprenant le site éolien dont depuis les panoramas de Montpeyroux, du beffroi d'Issoire... Des vues proches depuis Issoire. Pas de vues depuis les gorges de l'Allier au Nord.
 - La Comté: enjeux visuels moyens. Nombreux panoramas comprenant le site éolien vers l'Ouest (Usson...). Site éolien ponctuel dans ces vues sur le Massif du Sancy en arrière-plan. Enjeux visuels nuls depuis les vallées.
 - Le Bas Livradois: enjeux faibles. Vues cloisonnées dans les vallées. Possibles vues lointaines depuis les points hauts.
 - La chaîne des Puys: enjeux visuels faibles. Panoramas vers le Sud pouvant comprendre le site éolien mais en vue lointaine.
 - L'agglomération Clermontoise: enjeux visuels faibles à nuls depuis la ville. Enjeux faibles depuis les points hauts: vues lointaines (Le Crest, plateau de Gergovie).








Sources : ETD, DREAL Auvergne, DDT63, Inventaire des paysages du Puy-de-Dôme, Base de données Mérimée, CDT 63, Office de tourisme du Pays d'Issoire Val d'Allier, Scan100 ©IGN, 2012.



Volet paysager de l'étude d'impact du projet éolien du plateau de Pardines

II. Définition de l'implantation des éoliennes




-  Site éolien étudié (ZDE)
-  Périmètre immédiat (1km)
-  Périmètre rapproché
-  Périmètre intermédiaire
-  Périmètre éloigné

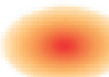
Contexte paysager et recommandations

-  Ligne de force structurante dans les vues d'ensemble: à l'Ouest le Massif du Sancy, à l'Est celui du Livradois.
-  Vallée de l'Allier dessinant aussi un axe Nord / Sud, repris par l'A75.


Lecture du site éolien ponctuel en avant-plan des reliefs structurants dans les vues depuis l'Est et l'Ouest. Conservation du rôle du relief. Attention à la lecture de la géométrie du parc éolien.

-  Ligne de relief locale: plateau de Pardines.

Le site éolien s'inscrit sur le plateau de Pardines, dans un axe Est / Ouest. L'implantation des éoliennes peut suivre cette ligne de relief locale. Sur le plateau, les chemins existants peuvent servir d'accroche.

 Sensibilité du bourg de Perrier dans la vallée de la Couze Pavin et de son coteau Nord occupé par le site troglodytique "Grottes de Perrier".

Attention aux vues depuis Perrier. Se reculer du rebord de plateau.

 Ville d'Issoire à l'Est du site éolien dans la vallée de l'Allier.

Prendre en compte les vues proches depuis la ville.



II. Définition de l'implantation des éoliennes

II.1. Définition des variantes d'étude

Contexte paysager

Futures Energies a amorcé la réflexion sur l'implantation des éoliennes au sein du site par la réalisation par ETD d'un prédiagnostic paysager en 2011. Le prédiagnostic et l'état initial paysager ont permis de définir les enjeux paysagers majeurs à prendre en compte. Ils sont synthétisés dans le tableau ci-dessous et sur la carte 21 «Recommandations paysagères».

	Etat des lieux	Enjeux	Recommandations
Périmètre éloigné	Dans une lecture à large échelle, le site éolien s'inscrit dans un paysage marqué par des reliefs structurants orientés Nord / Sud: le massif du Sancy à l'Ouest et le massif du Livradois à l'Est. Cette orientation est reprise par la vallée de l'Allier empruntée par les axes de communication majeurs (autoroute A75, ligne TER). Le plateau de Pardines sur lequel s'implante le site éolien définit une ligne de relief Est / Ouest dans les vues depuis le Nord et le Sud.	Dans les vues d'ensemble le parc éolien sera perçu en avant-plan des reliefs (nombreux panoramas reconnus). Il sera cependant ponctuel dans les panoramas observés (site éolien ayant une orientation Est / Ouest et une faible emprise - 3km sur 1.5km -).	Attention à la lecture du parc éolien. Créer un parc régulier et à géométrie simple. S'appuyer sur la ligne de relief créée par le plateau.
Périmètre rapproché	Dans une lecture à l'échelle plus fine, le site éolien s'inscrit dans un paysage découpé de vallées orientées Est / Ouest (les Couzes) dont celles de la Couze Pavin au Sud et la Couze Chambon au Nord du site. Le bourg de Perrier s'implante en pied de coteau dans la vallée de la Couze Pavin. Ce coteau est abrupt et occupé par des grottes faisant l'objet d'une protection patrimoniale au titre de site inscrit.	La Couze Pavin revêt une sensibilité par la présence du bourg de Perrier en fond de vallée (enjeu de surplomb) et par celle du site inscrit des grottes de Perrier sur le coteau la délimitant du plateau de Pardines (enjeu de covisibilité).	Se reculer du rebord de plateau notamment dans la moitié Est du site éolien plus proche de Perrier pour éviter au maximum la perception des éoliennes depuis le fond de vallée (route RD996 dans Perrier). Attention cependant à la lecture des éoliennes si leur visibilité ne peut être évitée. Enjeux à affiner par réalisation de photomontages avec différentes variantes.
	L'agglomération d'Issoire est située dans la vallée de l'Allier à l'Est du site éolien. La partie Sud Est du site éolien est la plus proche d'Issoire.	Le site éolien sur le plateau de Pardines est visible depuis la ville (exemple depuis les habitations à l'Ouest).	Etudier par photomontage les vues depuis ce bassin urbain lors de la réflexion sur les variantes.
Périmètre immédiat	Sur le site, plusieurs routes de desserte locale et chemins agricoles sont présents.	Il n'y a pas d'enjeux. L'usage des chemins sera conservé.	Chemins existants pouvant servir d'accroche pour l'agencement des éoliennes.

Tableau de synthèse des enjeux et des recommandations paysagers

Photomontages des variantes

Trois principes d'implantation ont été définis. La réalisation de photomontages a permis de préciser les enjeux paysagers de chacun et d'en déduire les scénarios les plus opportuns. **Trois points de vue** ont été choisis pour réaliser les photomontages et évaluer les sensibilités du site.

Numéro de photomontage	Lieu de la prise de vue	Objectifs
2	Carrefour entre les routes RD26 et RD996 dans le bourg de Perrier.	Analyse de la vue depuis Perrier: vue depuis l'habitat proche dans la vallée (enjeu de surplomb) et vues sur les grottes de Perrier (enjeu de covisibilités avec ce site patrimonial). Vues depuis l'axe de circulation majeur RD996.
5	Habitations d'Issoire, à l'Ouest du centre-ville sur la RD996 en allant vers Perrier près du centre commercial.	Analyse de la vue depuis l'habitat proche et depuis l'axe de circulation majeur RD996.
7	Bourg de Saint-Yvoine.	Analyse de la vue depuis l'habitat proche. Vue d'ensemble du site (lecture de la géométrie du parc éolien).

Tableau de présentation des photomontages réalisés pour l'analyse des variantes

Les simulations ont été réalisées par Energies et Territoires Développement à l'aide du logiciel Windpro (réalisé avec des éoliennes **SWT-3.0-113** ayant un mât de 99.5m et un rotor de 113m de diamètre soit une **hauteur totale de 156m**). Cette étude de variantes et les photomontages ont été présentés en Comité Local de Suivi le 15/11/2012.