

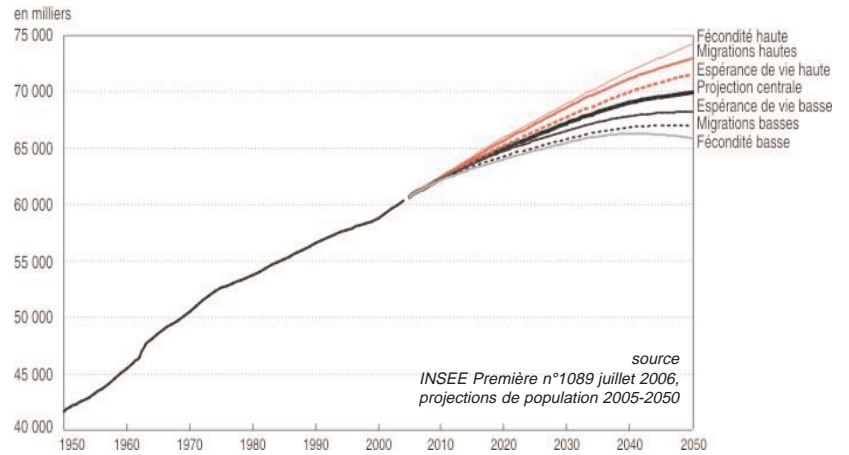


Malgré une embellie récente, un défi démographique à relever



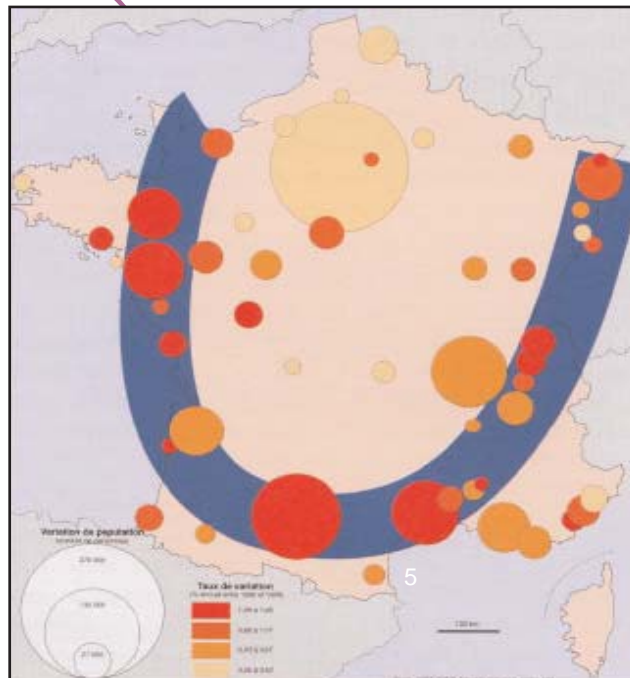
Diagnostic

Malheureusement, depuis le début des années 80, Clermont-Ferrand ne fait pas partie des 50 premières aires urbaines ayant le plus contribué à la croissance démographique.

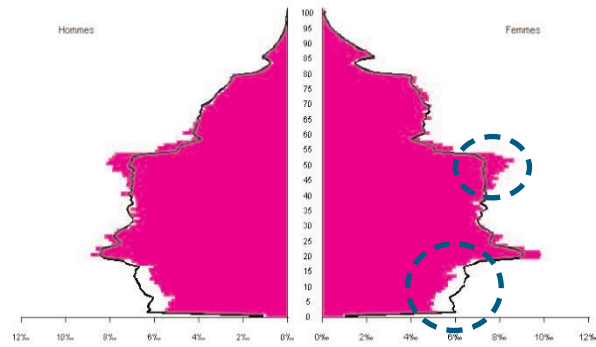


Des formules comme "Paris et le désert français" ou "la coupure Est Ouest" utilisées couramment dans le passé semblent aujourd'hui dépassées.

Le redéploiement constaté s'est toutefois opéré essentiellement en faveur des régions du Sud et de l'Ouest, laissant au milieu un "ventre mou".



La distribution de la croissance de la population dans les 50 plus grandes aires urbaines (délimitation 1990) amplifie une tendance déjà observée entre 1982 et 1990 : c'est l'arc des métropoles éloignées de Paris qui absorbe l'essentiel de la croissance démographique (Toulouse, Montpellier, Nantes, Rennes, Strasbourg). Dans les nouvelles délimitations de 1999 (cartes ci-dessous), ce constat se trouve confirmé : les plus fortes progressions relatives sont le fait des aires urbaines de Montpellier, Toulouse, Rennes, Nantes. L'aire urbaine de Paris enregistre, certes, la plus forte variation absolue, mais le taux de croissance est relativement faible au regard des aires urbaines les plus dynamiques. A ce rythme, sur 20 ans, une France équilibrée et polycentrique peut se construire.



Source: INSEE Auvergne, SCOT du Grand Clermont, septembre 2006

L'actuelle pyramide des âges de la population du Grand Clermont fait ainsi ressortir les particularités suivantes, comparativement aux autres aires urbaines :

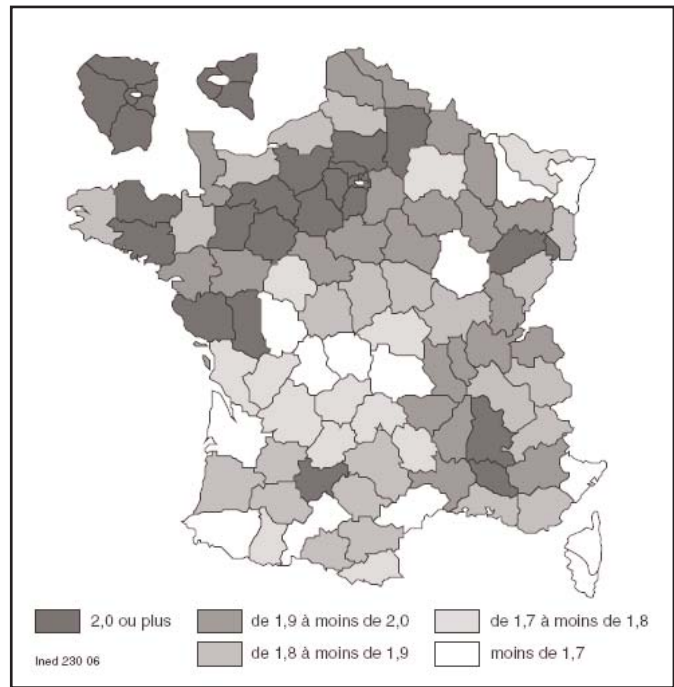
- un déficit des moins de 20 ans ,
- un excédent des 45-55 ans.

Les raisons en sont les suivantes:

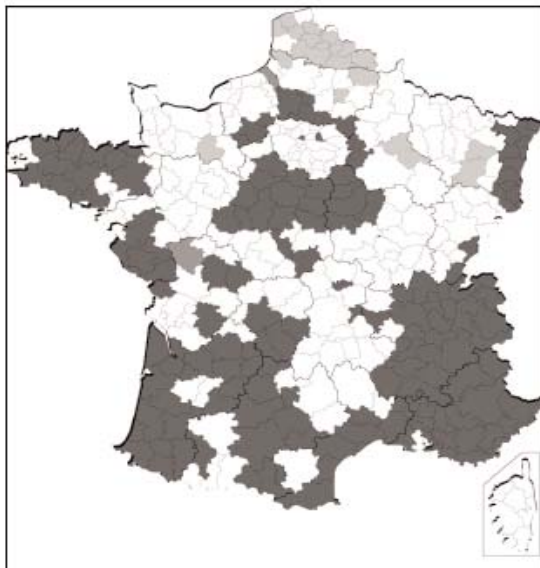
- La faiblesse persistante du solde naturel, dû à une fécondité largement inférieure à la moyenne nationale (respectivement 1,5 et 1,9 enfants par femme) depuis le milieu des années soixante-dix,
- la faiblesse du solde migratoire qui, malgré quelques embellies récentes, ne permet pas au Grand Clermont de consolider son taux de croissance par rapport aux autres aires urbaines.

source
F. PRIoux, F. MESLE, La conjoncture démographique en France, novembre 2006

Figure 5.- Indicateur conjoncturel de fécondité dans les départements en 2003-2004 (nombre d'enfants par femme)

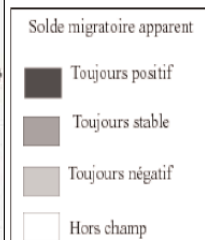


Comme le montre la carte ci-dessous, le territoire du Grand Clermont, comme le reste du Puy-de-Dôme et de l'Auvergne, n'a pas "d'image migratoire" ; il n'est ni franchement répulsif, ni durablement attractif: il est "hors champ", ni gagnant, ni perdant, et donc naturellement vieillissant.



France métropolitaine continentale, 1968-1999.

Localisation des zones d'emploi à solde migratoire apparent toujours négatif ou toujours stable ou toujours positif



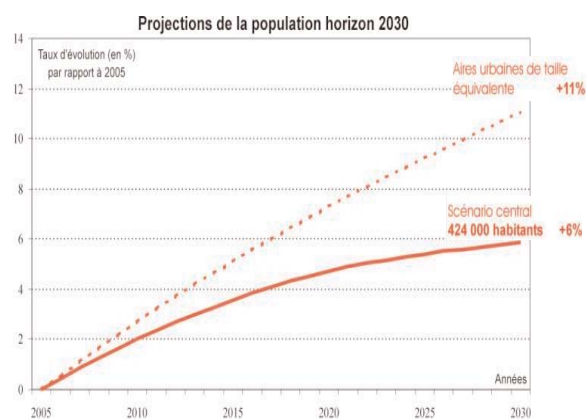
source
A. PARANT, S. TOUTAIN, Population et travail, Dynamiques démographiques et attractivités, colloque international d'Aveiro, Portugal, septembre 2006

Les projections établies sur le Grand Clermont incitent à la vigilance...

Des projections démographiques à l'échelle du Grand Clermont et à l'horizon 2030 ont été réalisées par l'INSEE pour le SEPAC en 2006 (modèle Omphale).

Les résultats obtenus varient entre une croissance de 2 % à 12 %, suivant le niveau des migrations.

Selon le scénario central (figure 3), la population atteindrait 424 000 habitants en 2030, soit 6 % de plus qu'en 2005, tandis que la croissance démographique de la France pourrait atteindre 10,7 % en 2030.



Le vieillissement de la population se poursuit dans tous les scénarios envisagés. Il sera accentué par :

- le faible taux de fécondité locale (1,5), tendance lourde, avec comme corollaire une diminution du nombre de jeunes,
- le vieillissement des personnes ayant 45 à 55 ans aujourd'hui, qui sont plus nombreuses que dans les autres aires urbaines, et qui auront entre 75 et 85 ans en 2030. Ainsi en 2030 dans le scénario central (figure 4), le nombre de personnes de plus de 75 ans va doubler par rapport à 2005.

Age	scénario central		
	2005	2030	Variation
00-15 ans	69 500	66 100	-5 %
16-24 ans	54 000	51 700	-4 %
25-29 ans	29 600	26 400	-11 %
30-39 ans	55 800	46 100	-17 %
40-59 ans	113 000	105 900	-6 %
60-74 ans	49 400	69 800	+ 41 %
75-99 ans	29 200	57 700	+ 98 %
Ensemble	400 500	423 700	+ 6 %

source: INSEE Auvergne, SCOT du Grand Clermont, septembre 2006

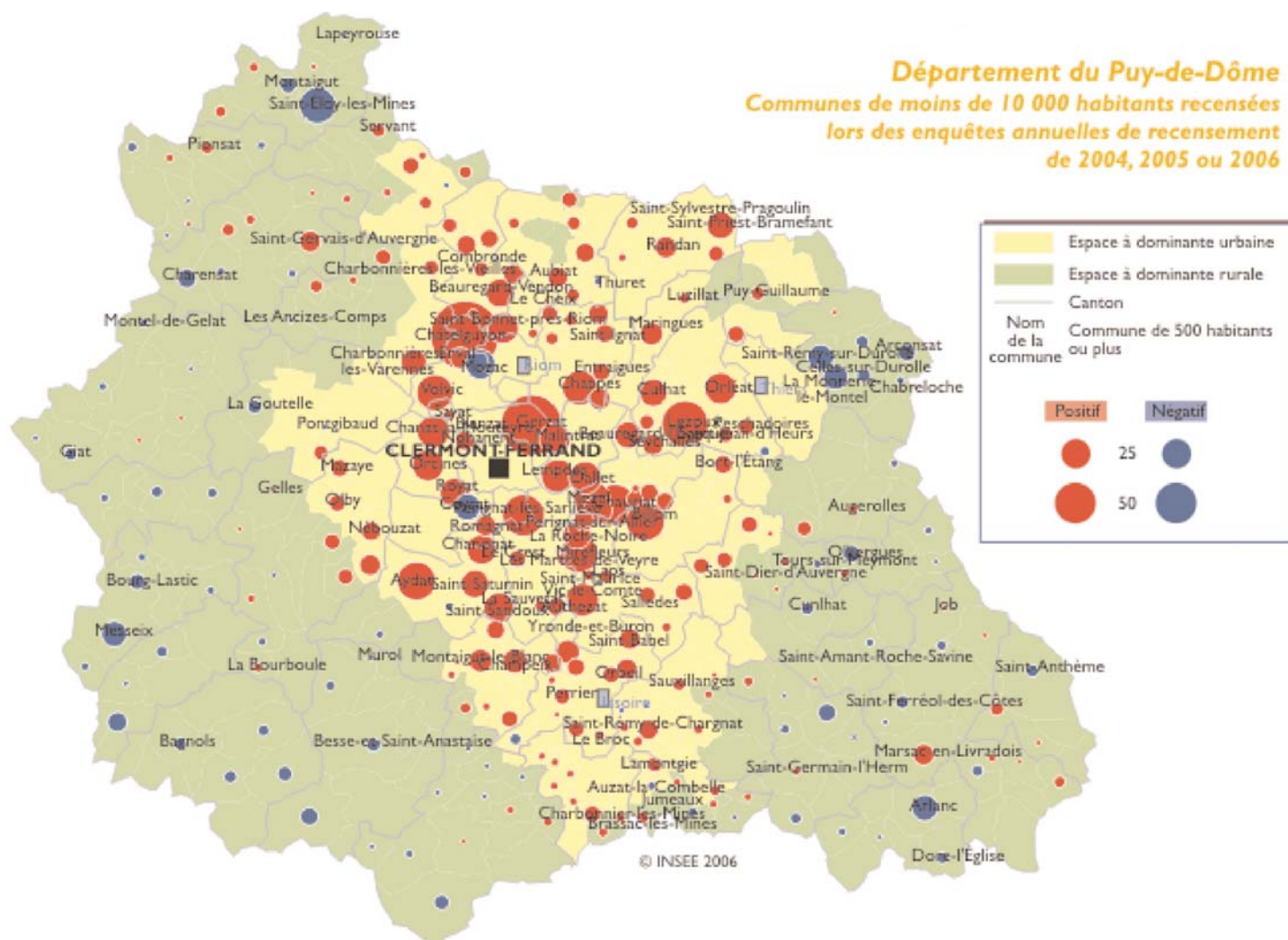
La synthèse de l'étude de l'INSEE, remise lors de la réunion des élus le 13 janvier 2007, fait état des projections de population aux horizons 2015 et 2030 avec notamment:

- une croissance très modérée du nombre d'habitants, quelles que soient les hypothèses retenues,
- une augmentation du nombre des ménages (+12 000 ménages, d'ici 2015), qui sera ainsi la principale source du besoin en logements, notamment en périphérie (+13%) au détriment du centre (+5%),
- une baisse des ménages jeunes (dont la personne de référence a moins de 30 ans),
- le vieillissement qui s'accroît,
- une forte sensibilité de la croissance démographique à la capacité du territoire à attirer de nouvelles populations, c'est-à-dire à la performance de son attractivité.

... malgré une embellie récente

Une embellie est constatée ces dernières années en matière de naissances, que ce soit au plan national (taux de fécondité passé au-dessus de 2 enfants par femme, niveau record du nombre des naissances depuis 1981) comme au plan plus local (premiers résultats du recensement 2004-2005-2006).

Évolution annuelle moyenne récente de la population



Cette embellie risque toutefois d'être temporaire, puisque les générations en âge d'avoir des enfants vont être progressivement remplacées par celles nées après 1975, beaucoup plus faibles en effectif et en constante diminution.

Alors que l'agglomération de Montpellier (31 communes, 366 000 habitants) anticipe, au travers de son SCOT, l'accueil de 100 000 habitants supplémentaires dans les quinze prochaines années, le Grand Clermont (106 communes, 400 000 habitants) doit se préparer, d'une part, à accueillir environ 20 000 habitants supplémentaires pour 2020 (scénario central de l'Insee), et d'autre part, à faire face :

- au vieillissement de sa population,
- à la poursuite du desserrement des ménages,
- à une forte dépendance extérieure pour renouveler sa population, et notamment celle des jeunes ménages de 25 à 35 ans et au jeu des migrations internes entre les régions.

Cependant, un scénario plus volontariste d'attraction de populations nouvelles gagnerait à être étudié.



Un défi démographique

maintenir et attirer des jeunes actifs sur le territoire

Si cet enjeu relève principalement du projet économique issu de la charte, le SCOT peut néanmoins contribuer par des orientations et actions innovantes par exemple, sur la qualité urbaine et l'image de la ville, à faire grandir la notoriété de l'agglomération Clermontoise et par suite, à favoriser son attractivité en provenance d'autres régions.

se préparer au vieillissement de la population et aux nouveaux besoins des ménages :

- liés notamment aux besoins spécifiques des personnes âgées (santé, logement, déplacement-mobilité)
- liés au desserrement des ménages (logements)
- facilitant l'accueil des ménages avec des jeunes enfants (crèches, maternelles ...)

Chiffres-clés

Région Auvergne

1 308 000 habitants
50 habitants / km²

Puy-de-Dôme

618 000 habitants

Grand Clermont

400 500 habitants
188 500 ménages
106 communes
regroupées en **10** intercommunalités
18^{ème} aire urbaine (409 600 habitants)