

# Portrait de territoire Massif du Sancy







# Sommaire

<b>Atlas cartographique</b>	<b>3</b>
<b>Synthèse</b>	<b>4</b>
Fonctionnement global du territoire	
<b>Géographie</b>	<b>5</b>
Un territoire de moyenne montagne, peu urbanisé	
<b>Démographie</b>	<b>6</b>
Un territoire à double visage	
<b>Logement</b>	<b>7</b>
Un parc de logements constitué d'une majorité de résidences secondaires et marqué par l'ancienneté du bâti	
<b>Emploi</b>	<b>8</b>
Une économie basée sur l'agriculture et le tourisme	
<b>Armature territoriale</b>	<b>9</b>
Les pôles et bassins de vie	
<b>Mobilité</b>	<b>10</b>
Un territoire relativement isolé mais autonome	
<b>Tourisme</b>	<b>11</b>
Le Sancy, un territoire à vocation touristique	
<b>Énergie</b>	<b>12</b>
Un territoire puits de carbone, vulnérable aux variations du prix du pétrole	
<b>Biodiversité</b>	<b>13</b>
Un patrimoine naturel remarquable	
<b>Agriculture</b>	<b>14</b>
Des prairies pour l'élevage bovin	

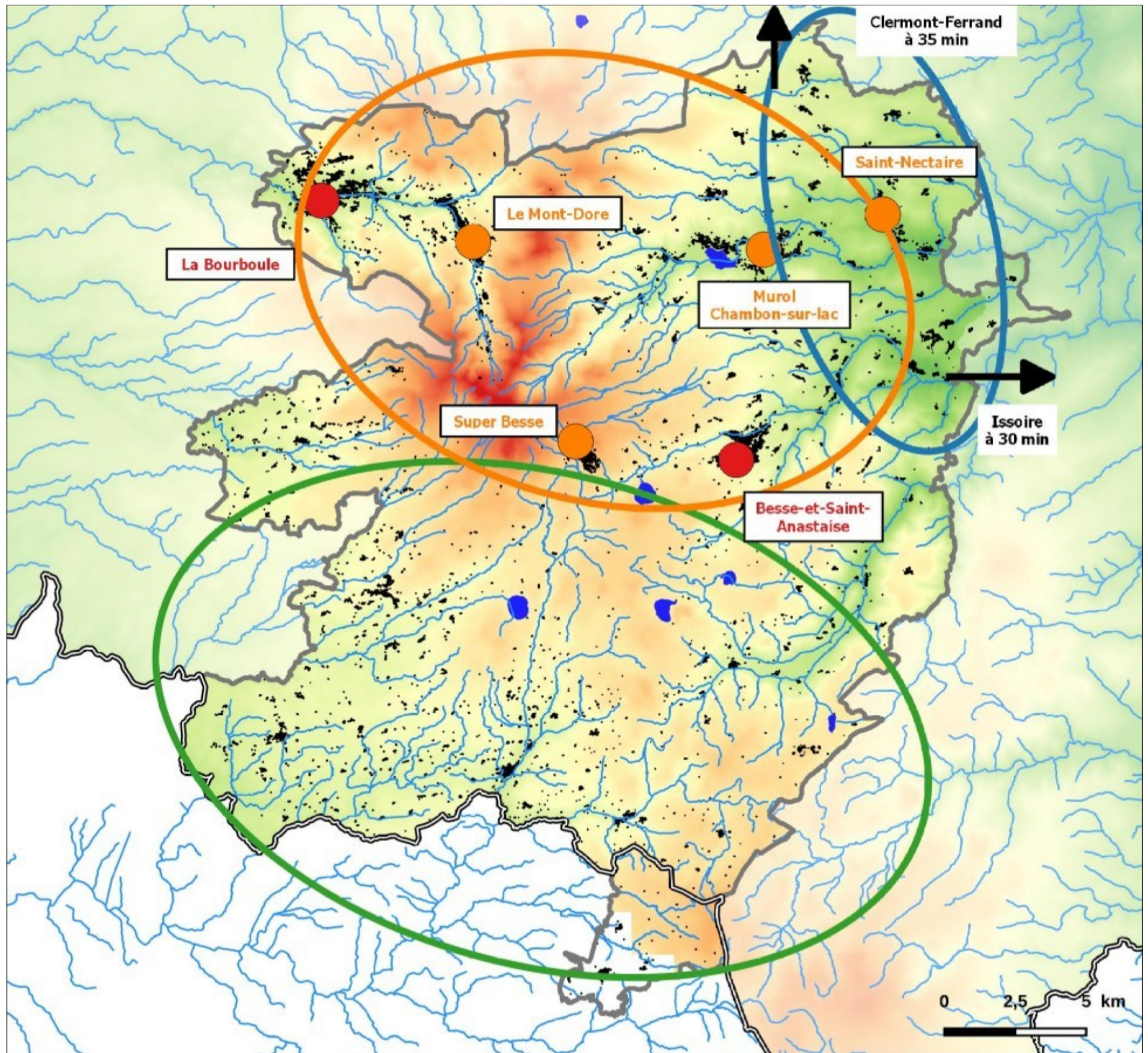


# **Atlas cartographique**





## Fonctionnement global du territoire



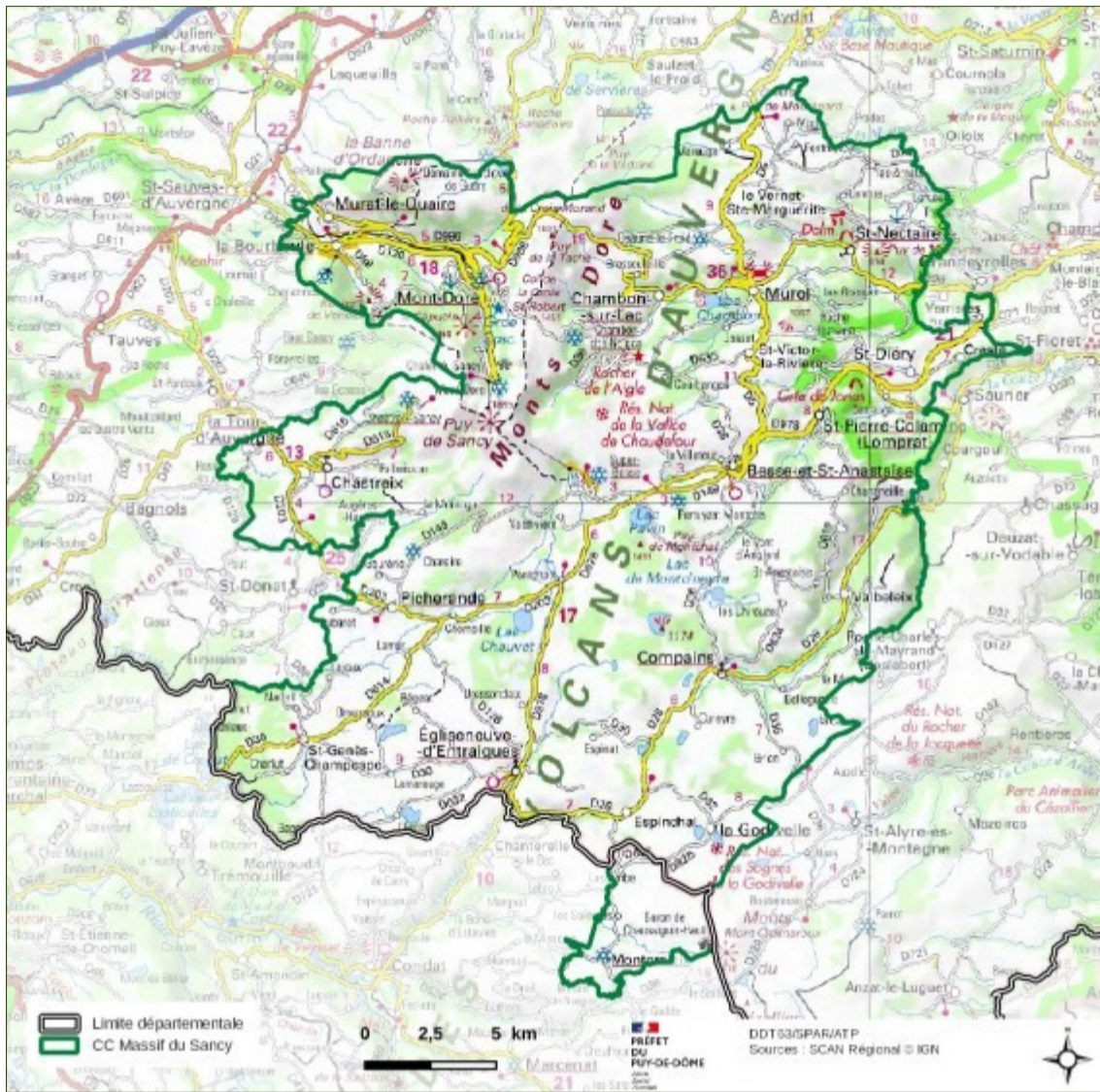
- |  |  |
|--|--|
| <ul style="list-style-type: none"> <li><span style="color: green;">○</span> Plateau agricole :             <ul style="list-style-type: none"> <li>- faible densité de population</li> <li>- diversité des milieux naturels (tourbières, zones humides, lacs...)</li> <li>- peu d'accès aux services au public</li> </ul> </li> <li><span style="color: blue;">○</span> Zone périurbaine :             <ul style="list-style-type: none"> <li>- gain démographique important</li> <li>- territoire résidentiel</li> <li>- faible offre en commerces et services de proximité</li> </ul> </li> <li><span style="color: orange;">○</span> Secteur touristique :             <ul style="list-style-type: none"> <li>- forte population pendant les périodes touristiques</li> <li>- présences d'équipements majeurs</li> <li>- pôles d'emplois principaux</li> </ul> </li> </ul> | <ul style="list-style-type: none"> <li><span style="border: 1px solid black; display: inline-block; width: 20px; height: 10px;"></span> Limite départementale</li> <li><span style="border: 1px solid gray; display: inline-block; width: 20px; height: 10px;"></span> CC Massif du Sancy</li> <li><span style="color: red; display: inline-block; width: 10px; height: 10px; border-radius: 50%;"></span> Pôle de vie</li> <li><span style="color: orange; display: inline-block; width: 10px; height: 10px; border-radius: 50%;"></span> Site touristique</li> <li><span style="color: blue; border-bottom: 1px solid blue; width: 20px; display: inline-block;"></span> Cours d'eau</li> <li><span style="background-color: blue; display: inline-block; width: 10px; height: 10px;"></span> Plan d'eau</li> <li><span style="background-color: black; display: inline-block; width: 10px; height: 10px;"></span> Bâti</li> </ul> |
|--|--|



# C.C. Massif du Sancy



## Aménagement du territoire



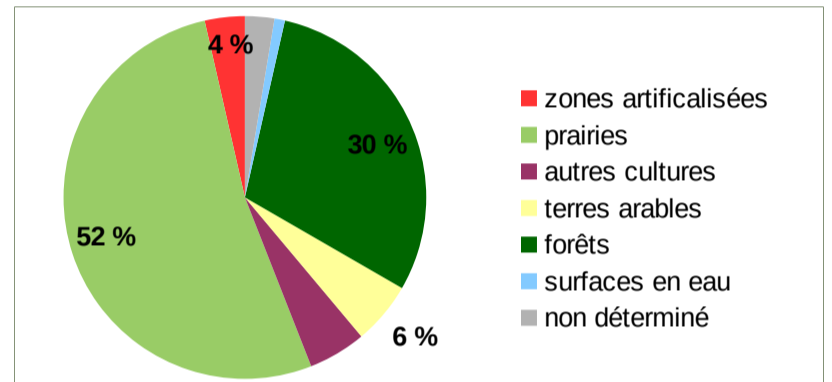
**Un territoire de moyenne montagne, peu urbanisé**

### Chiffres clés :

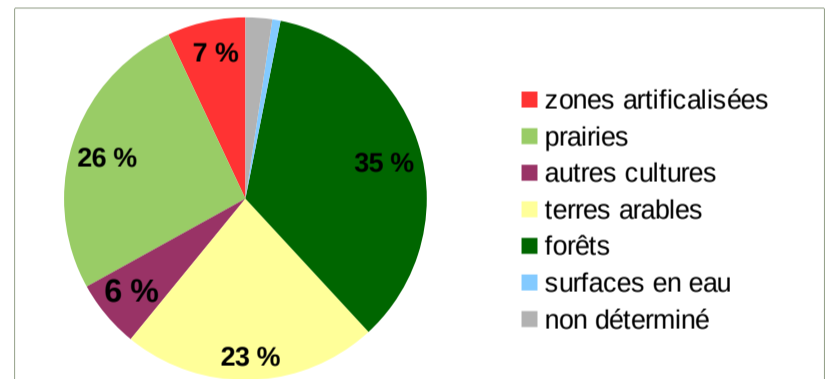
Nombre de communes : 20  
 Population : 9640 hab. en 2017  
 Superficie : 610,7 km<sup>2</sup> (61 070 ha)  
 Point culminant : 1886 m

## Occupation du sol

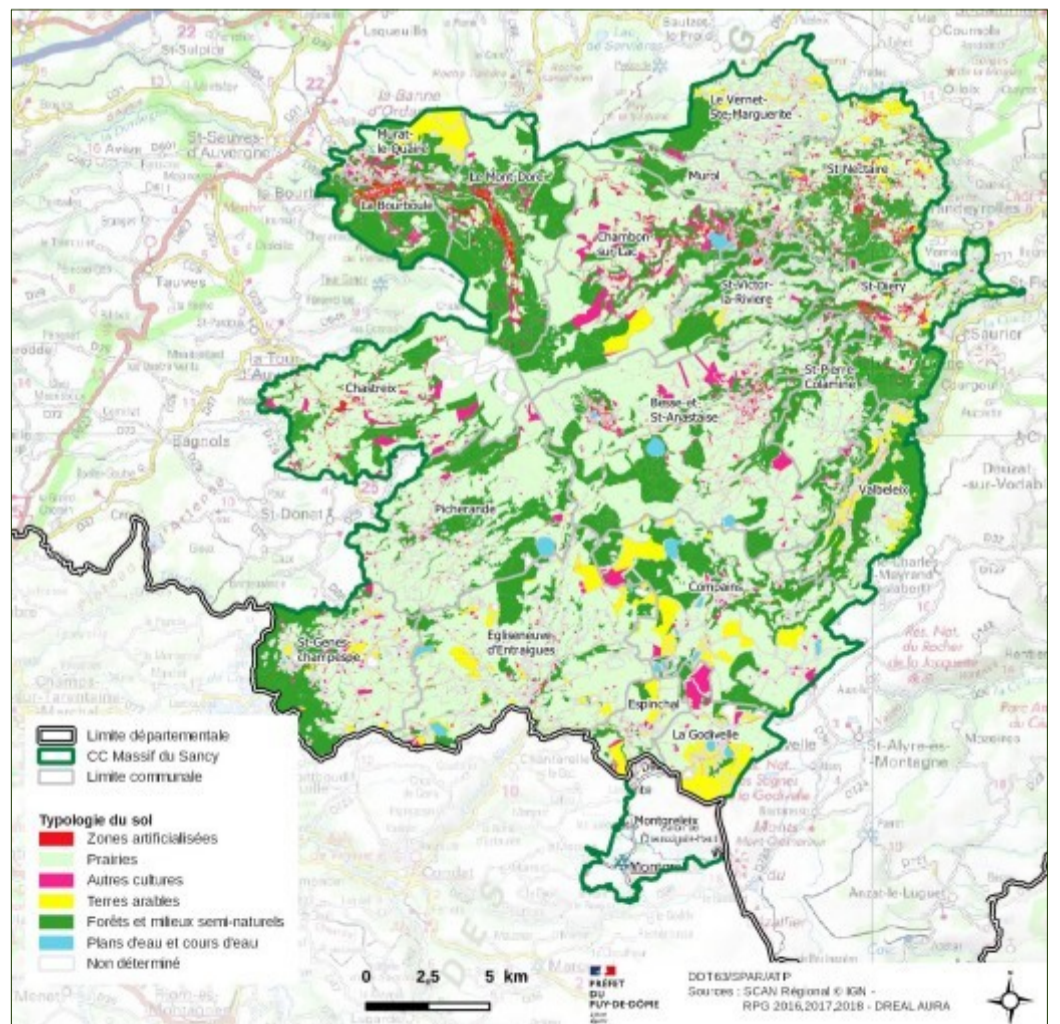
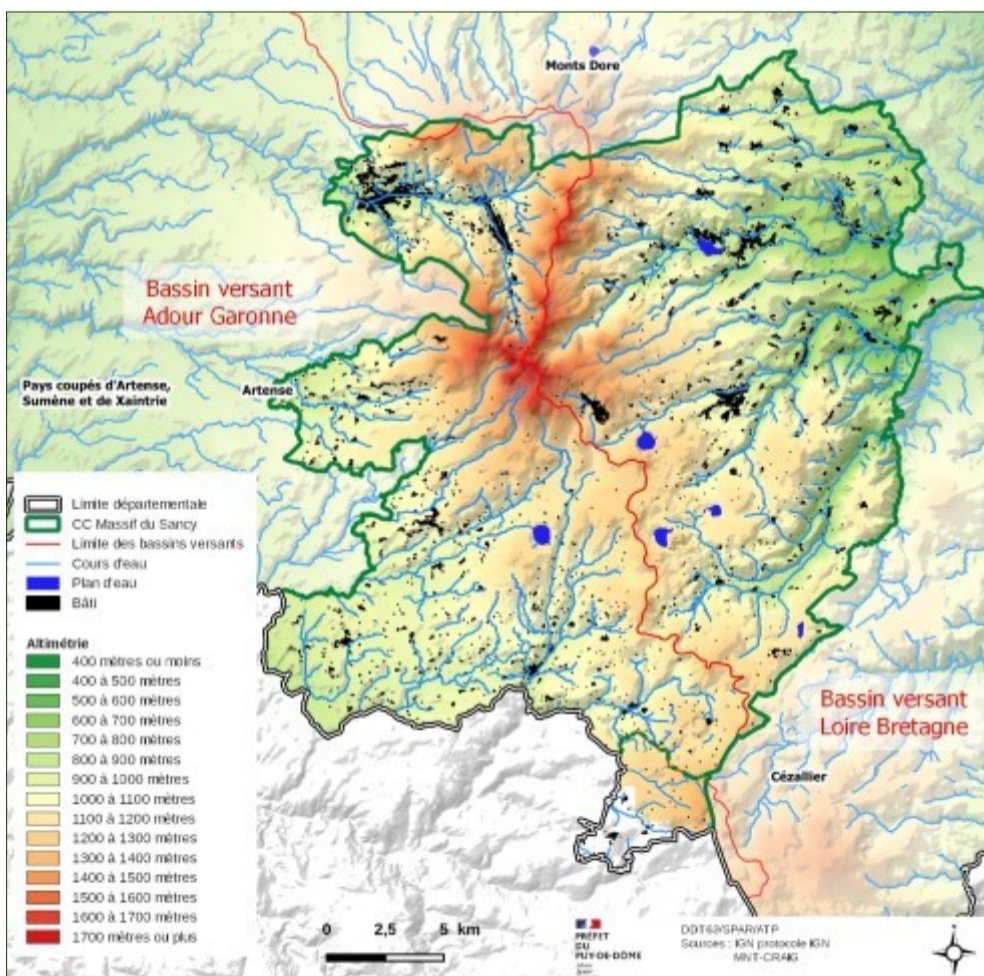
EPCI



Département

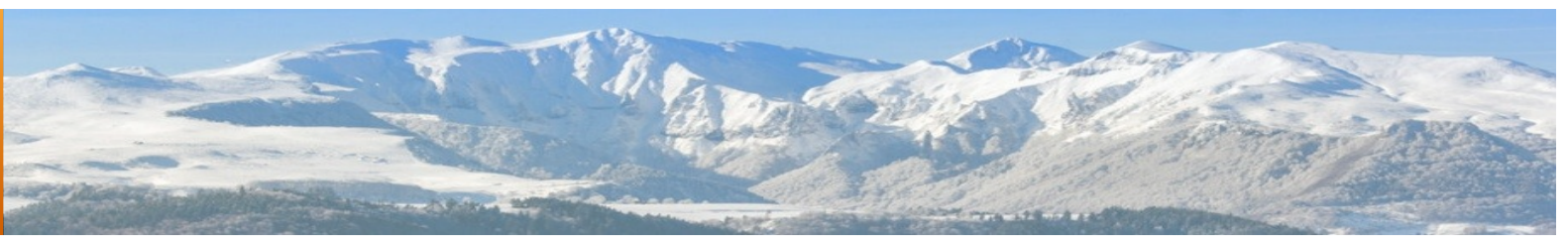


## Relief et hydrographie

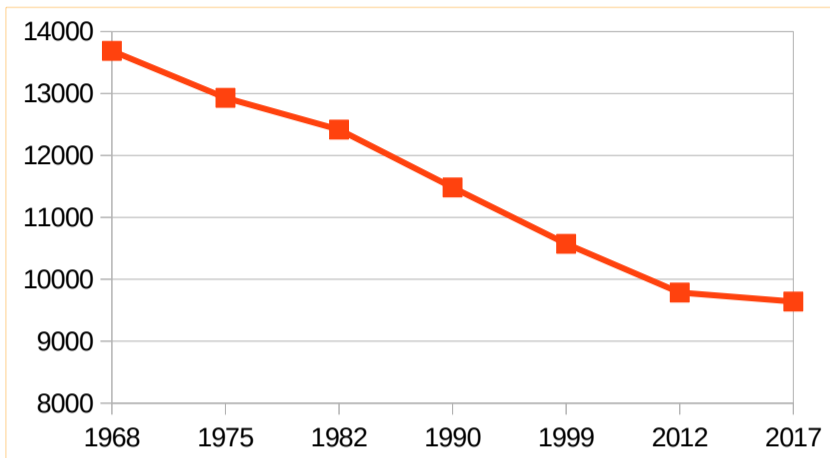




# C.C. Massif du Sancy



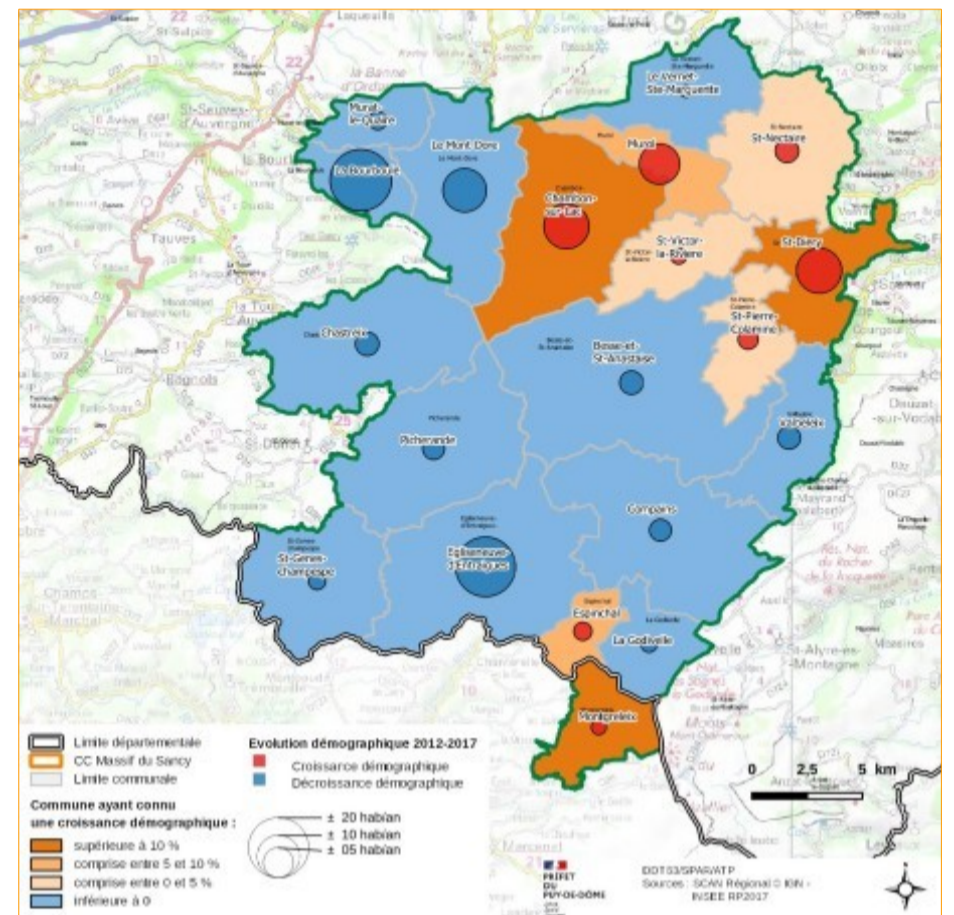
## Un territoire à double visage



La communauté de communes a vu sa population diminuer de 30 % depuis 1968 passant de 13.700 habitants à 9 640 habitants en 2017.

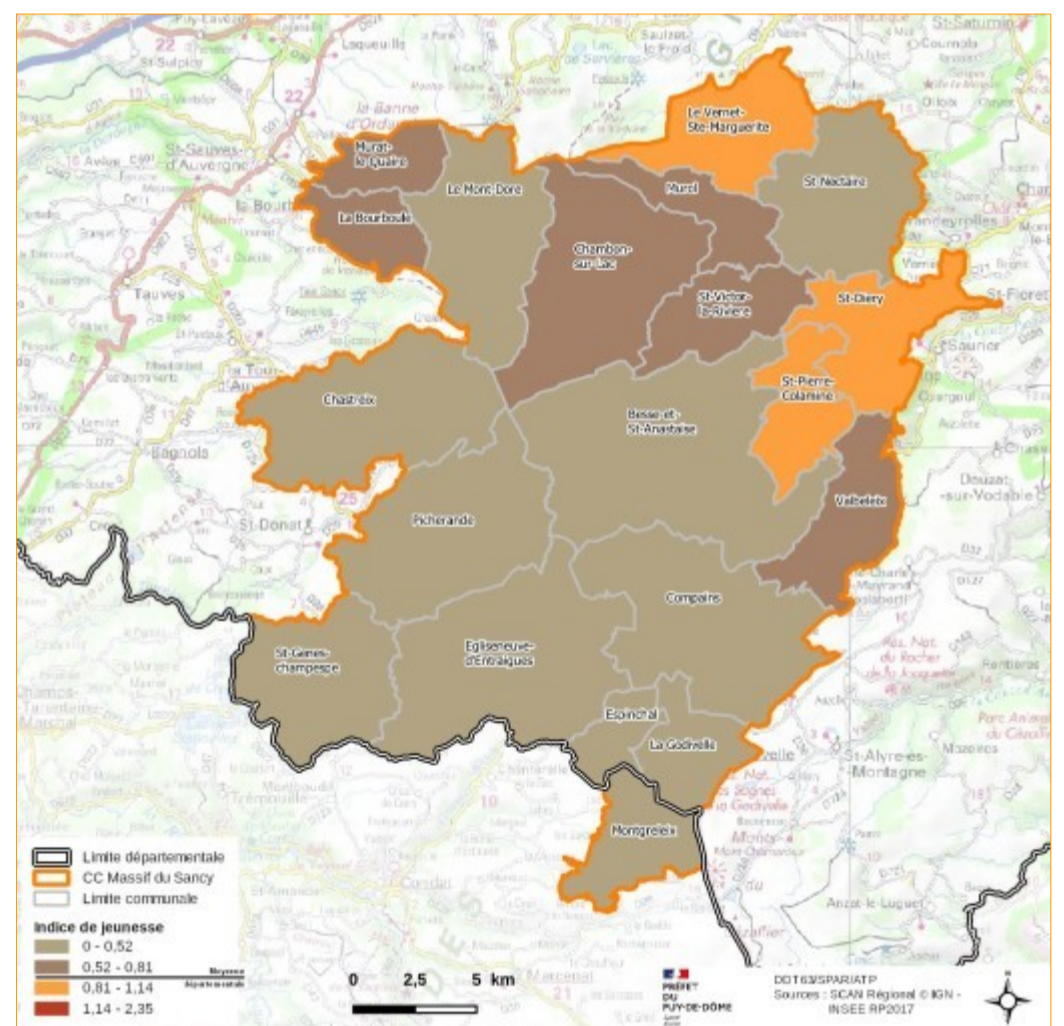
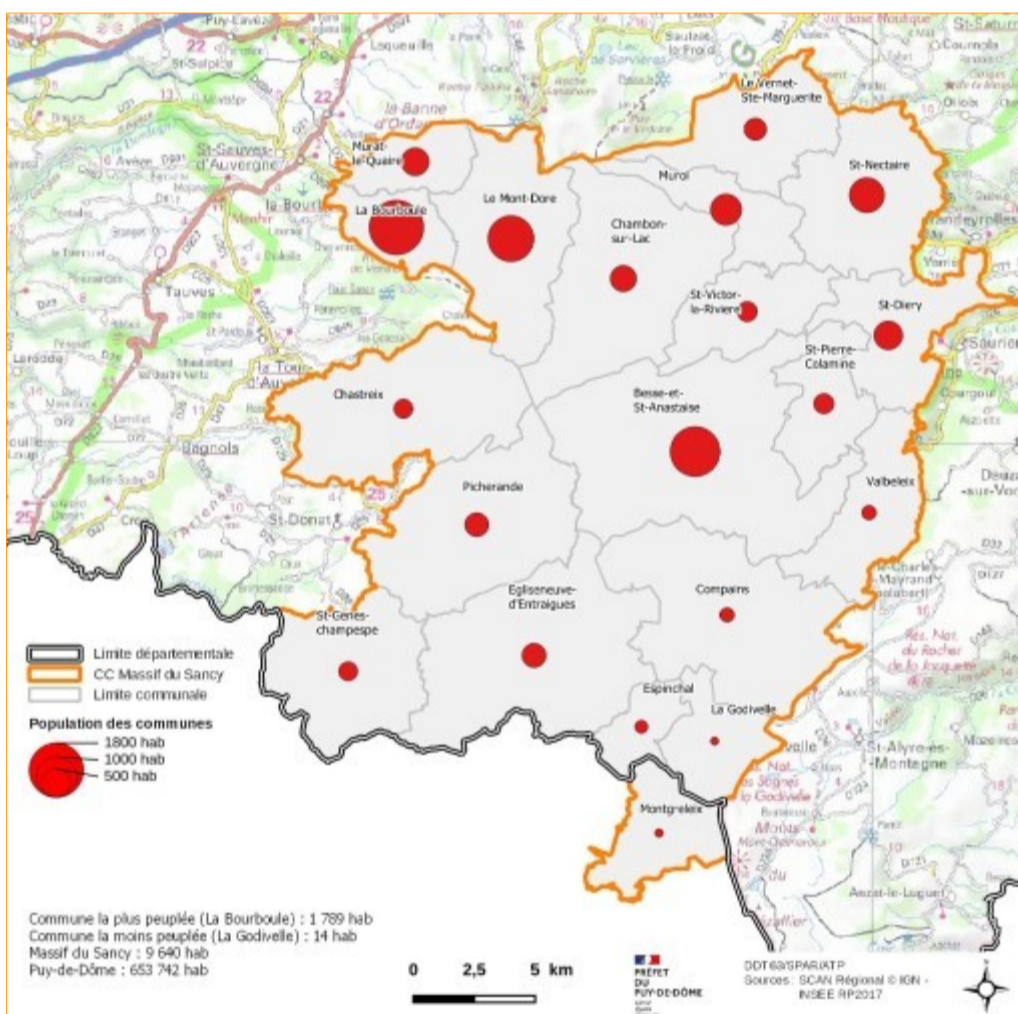
Les communes situées au nord est du territoire ont connu une croissance démographique sur la période 2012-2017.

## Evolution démographique 2012-2017



## Indice de jeunesse

## Répartition de la population



$$\text{indice de jeunesse} = \frac{\text{nombre de personnes de - de 20 ans}}{\text{nombre de personnes de + de 60 ans}}$$

La majeure partie des communes a un indice inférieur à la moyenne départementale (0,81). En effet, la part des personnes âgées de plus de 60 ans est très importante sur le territoire tandis que la part des enfants de moins de 20 ans est très faible.



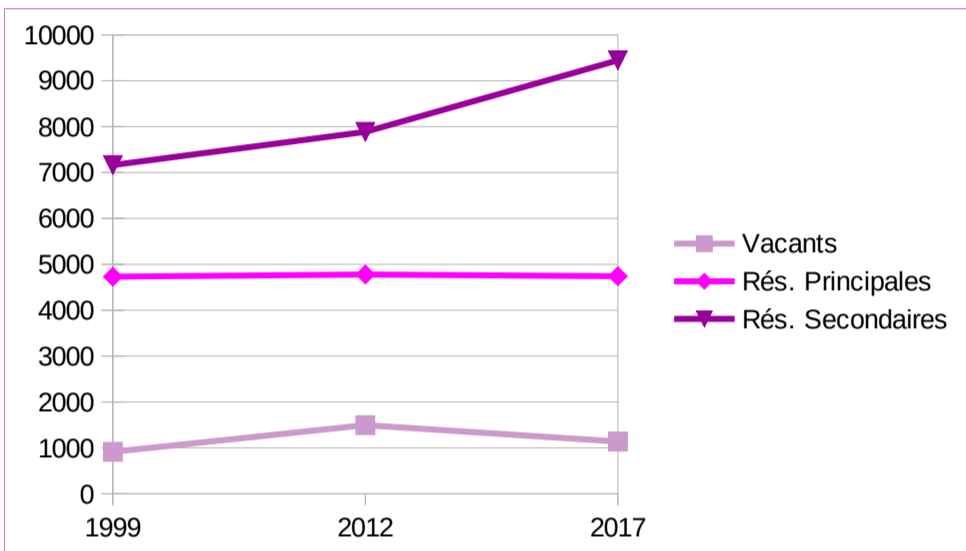
# C.C. Massif du Sancy



**Un parc de logements constitué d'une majorité de résidences secondaires et marqué par l'ancienneté du bâti**

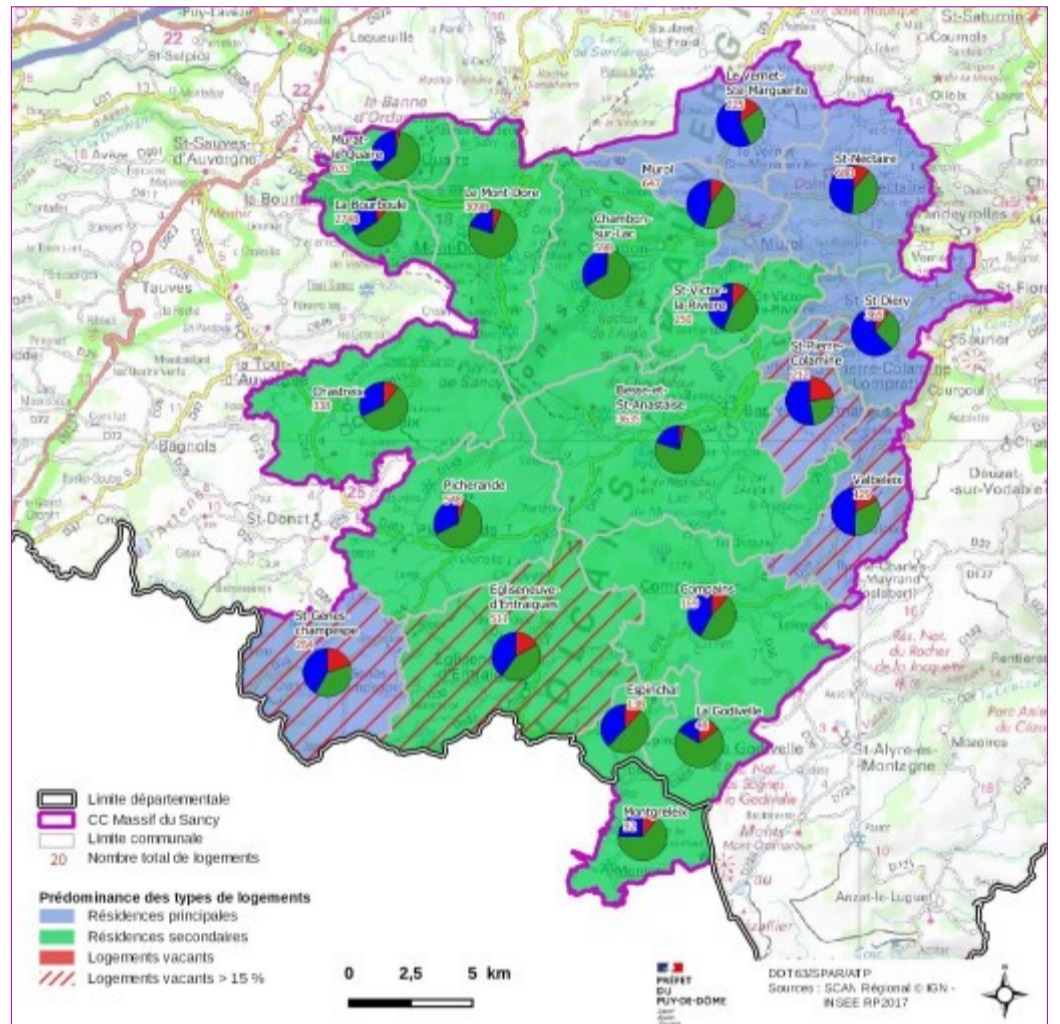
**61,6 % de résidences secondaires**

La part des résidences secondaires est très importante sur le territoire (10,2 % niveau départemental).



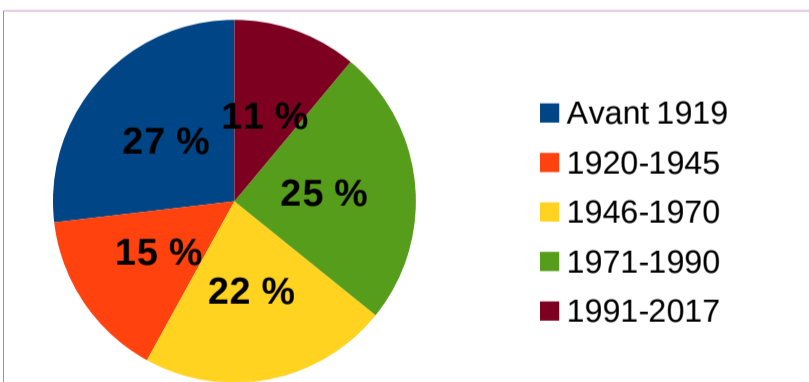
Le nombre de résidences secondaires continue d'augmenter tandis que le nombre de résidences principales stagne depuis 1999.

A noter également une réduction du nombre de logements vacants ces 5 dernières années (7.4 % du parc de logements en 2017).

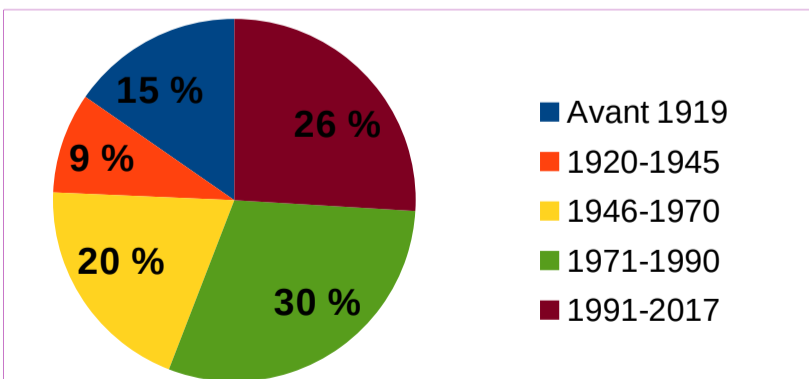


## Un bâti ancien

EPCI

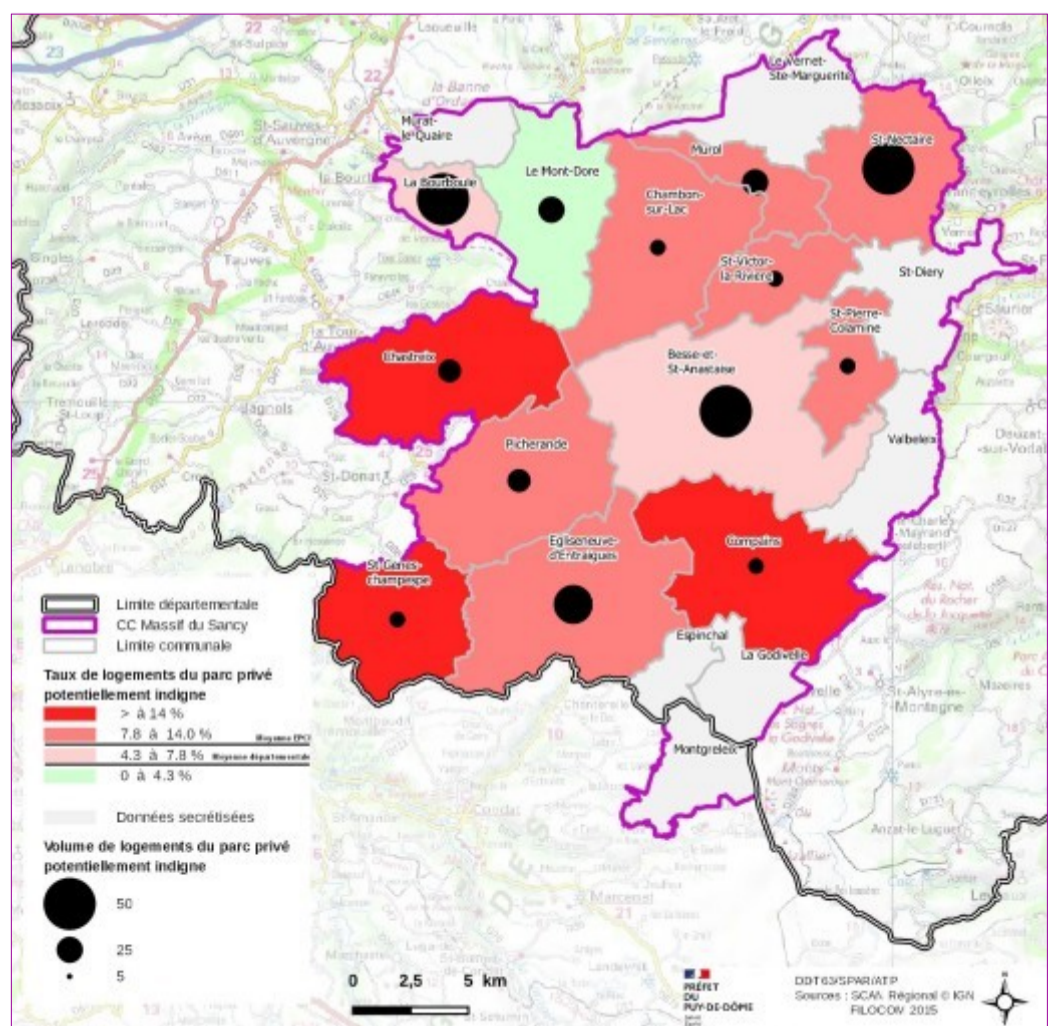


Département



La part des ménages en situation de vulnérabilité énergétique est la plus forte du département (> 35 % en 2015, données INSEE 2015).

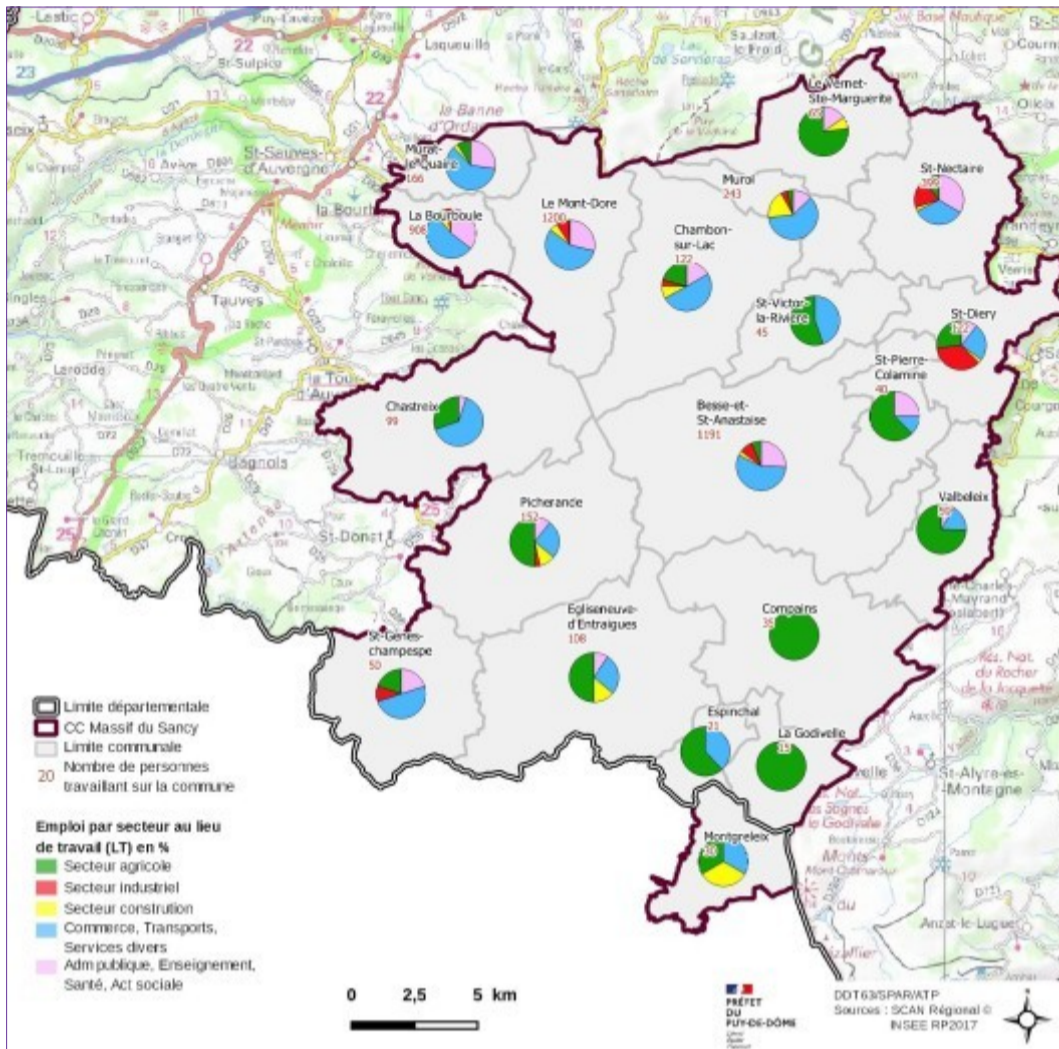
## Parc privé potentiellement indigne





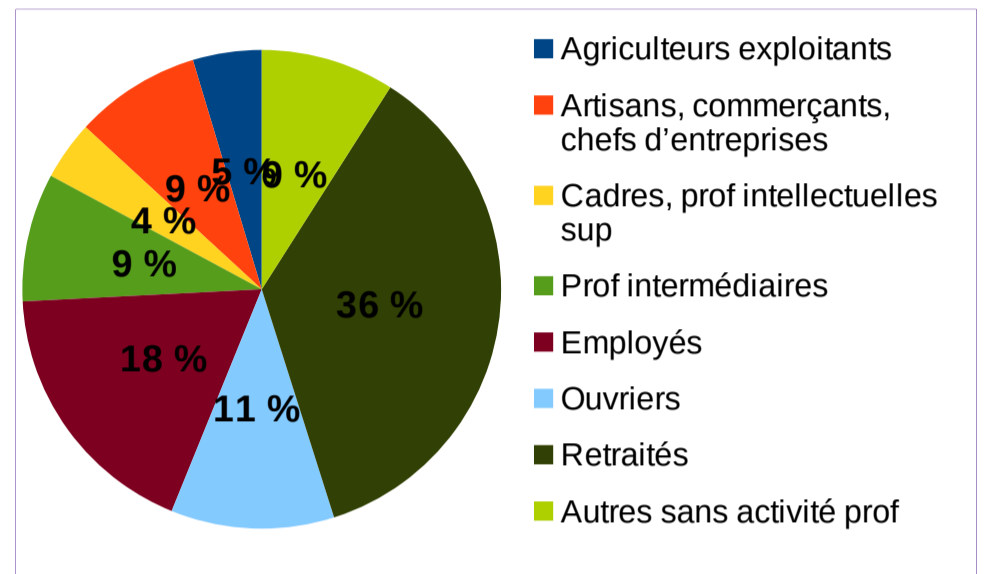


## Emploi sur l'EPCI



## Une économie basée sur l'agriculture et le tourisme

### Catégories socio-professionnelles des habitants de l'EPCI



Les retraités représentent 36 % des personnes de plus de 15 ans.

On recense environ 5056 emplois pour 4593 actifs, ce qui signifie que l'intercommunalité offre plus d'un emploi par habitant actif.

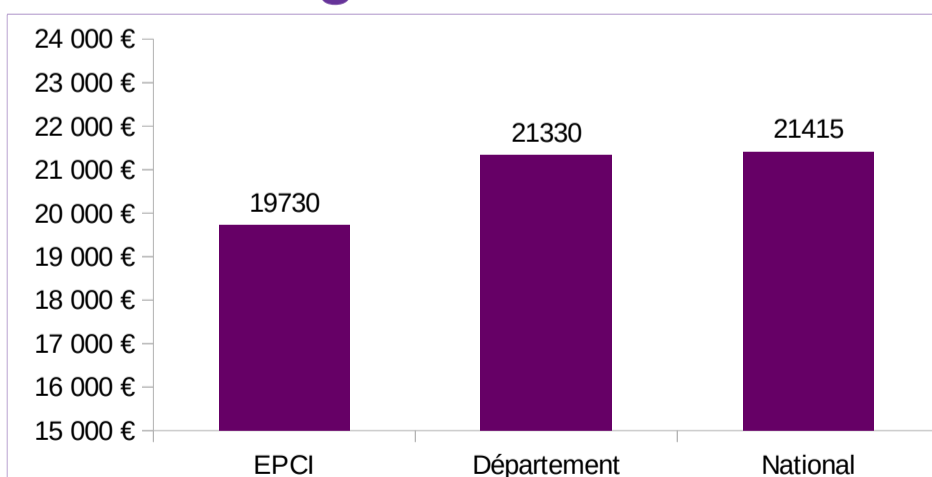
L'agriculture et le tourisme sont les deux principaux secteurs d'activité de l'EPCI (hors secteur public).

Le sud du territoire est essentiellement agricole tandis que le croissant la Bourboule-Mont Dore/Besse-Saint-Anastaise/Chambon sur Lac-Murol-Saint Nectaire rassemble la majeure partie du volet touristique du territoire.

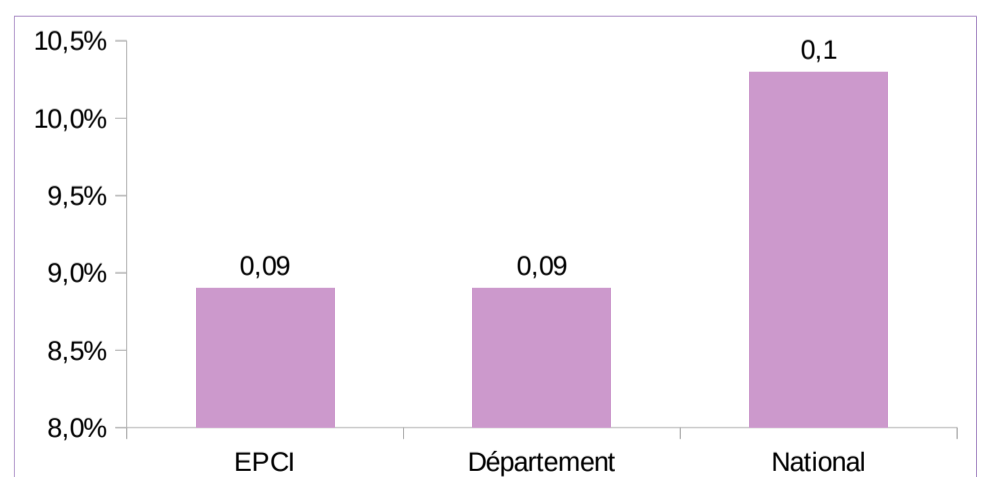
Le territoire a un tissu économique constitué principalement de petites entreprises dispersées, dont la plus grosse possède 24 employés (Établissements Ondet et fils, données 2016).

Enfin, le territoire couvre très certainement de l'emploi saisonnier pour lequel peu de données sont disponibles.

## Revenu médian des ménages fiscaux en 2017



## Taux de chômage 2017

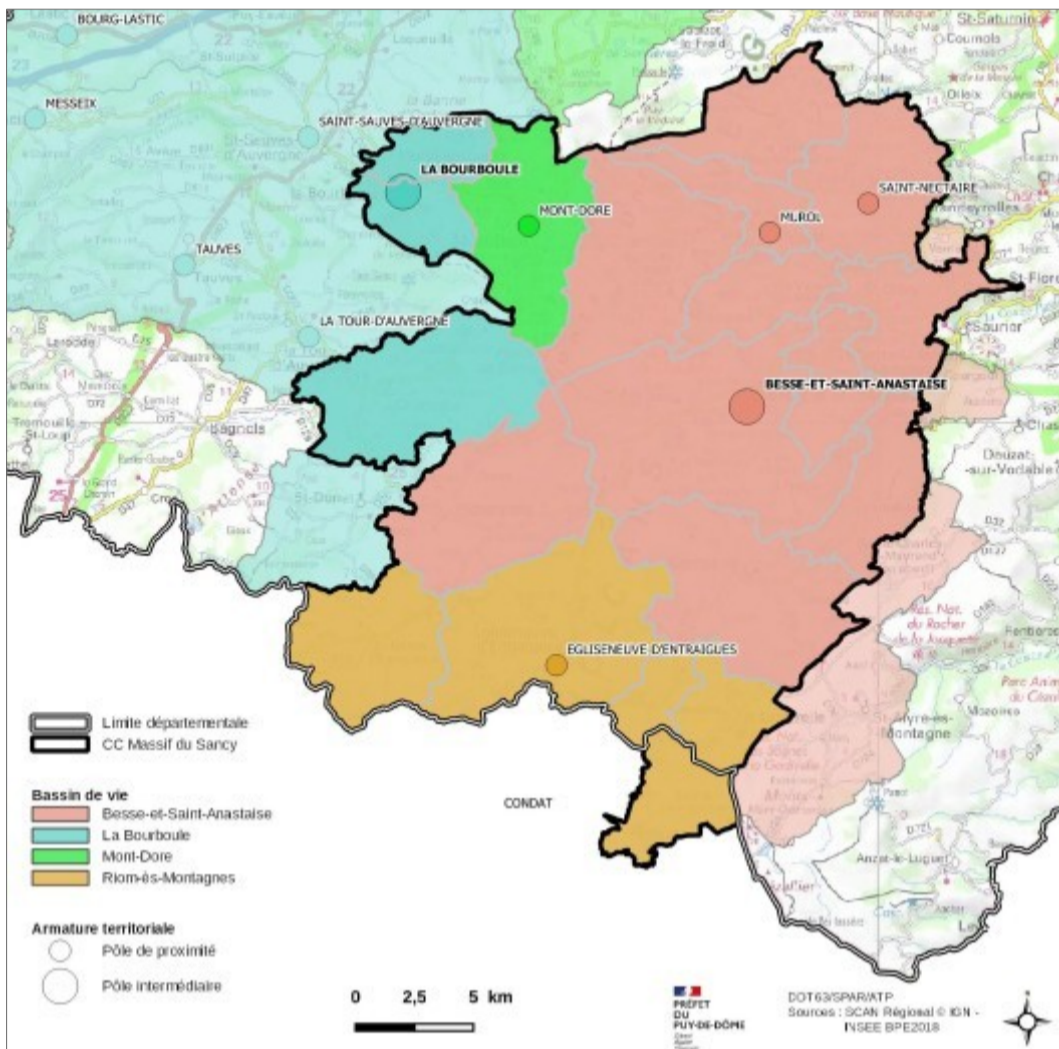


L'ensemble des communes du territoire a un revenu médian des ménages fiscaux inférieur au niveau départemental. Pour autant, le taux de chômage (données INSEE) sur le territoire est relativement bas et demeure moins élevé que la moyenne départementale et nationale.





## Les pôles et bassins de vie



Pour définir l'armature territoriale, l'INSEE s'appuie sur les équipements des communes et distingue 3 niveaux d'équipements : proximité, intermédiaire et supérieur.

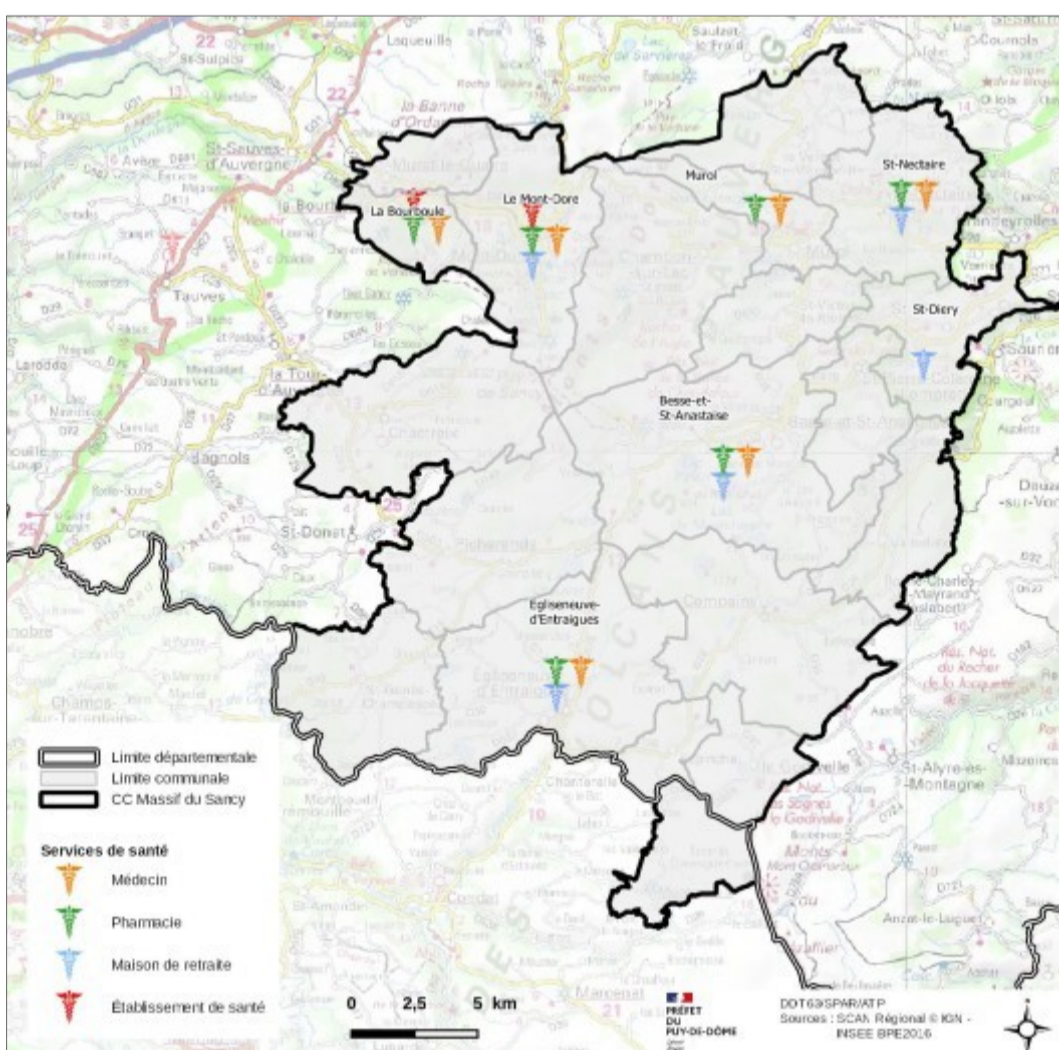
Une commune doit disposer de la moitié des équipements d'un niveau pour être considérée comme pôle de cette catégorie.

Ici, on distingue 2 pôles de rang intermédiaire (Besse-et-Saint-Anastaise et La Bourboule) et 4 pôles de proximité (Egliseneuve d'Entraigues, Mont-Dore, Murol et Saint-Nectaire).

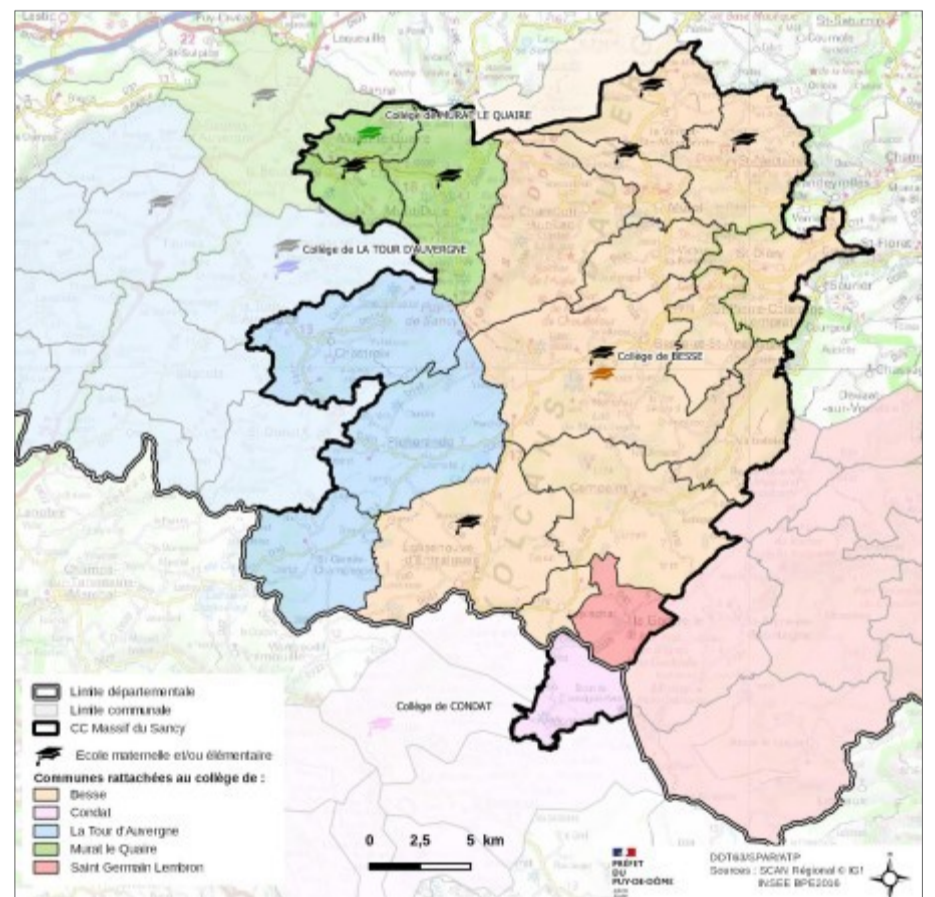
Les candidatures des communes de Besse-et-Saint-Anastaise et Le Mont-Dore ont été retenues au programme « Petites Villes de Demain ».



## Santé



## Enseignement



On recense 19 médecins et 8 pharmacies répartis sur le territoire. Celui-ci présente donc une offre de 1 médecin pour 500 habitants (1 médecin pour 1000 habitants pour le Puy-de-Dôme). Cet indicateur reste toutefois à nuancer compte tenu de l'activité thermique et de l'attractivité touristique du territoire.

Les lycées de rattachement sont Clermont-Ferrand Ambroise Brugière pour les communes à l'ouest (Murat-le-Quaire, La Bourboule, Le Mont-Dore, Chastreix, Picherande et Saint-Genès-Champespe) et Issoire Murat pour les autres communes à l'est.

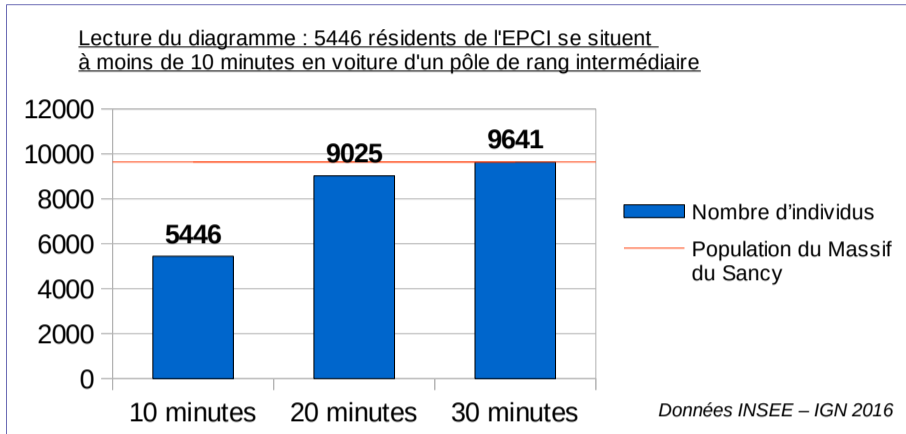


# C.C. Massif du Sancy



## Un territoire relativement isolé mais autonome

### Accessibilité des pôles intermédiaires pour les habitants de l'EPCI



Seules les communes de Saint-Diery et Saint-Nectaire, au nord-est, sont situées à moins de 30 minutes d'Issoire.

La voiture est utilisée pour 3 déplacements sur 4 sur le territoire.

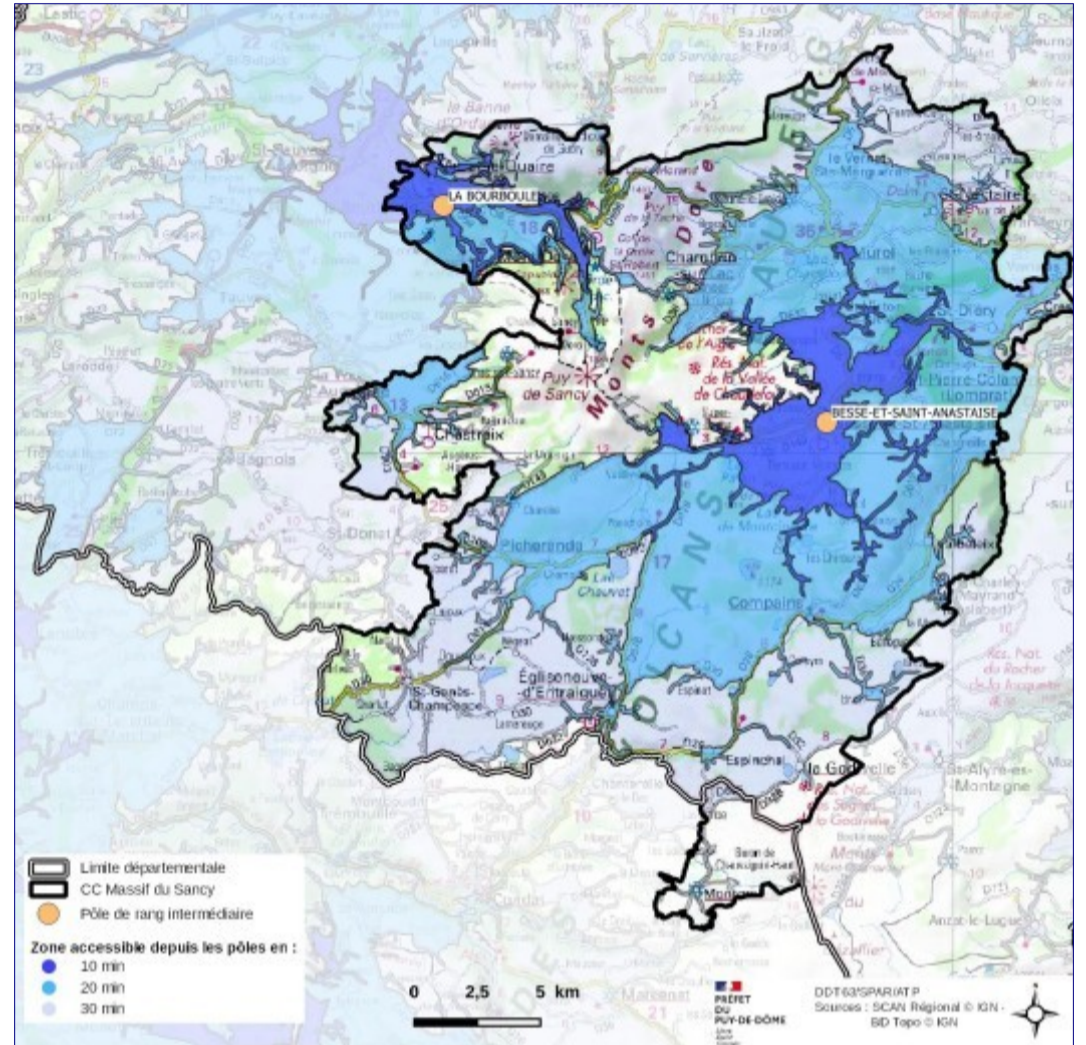
### Transports en commun sur le territoire

Clermont-Fd ↔ Besse : dessert seulement les samedis des vacances scolaires

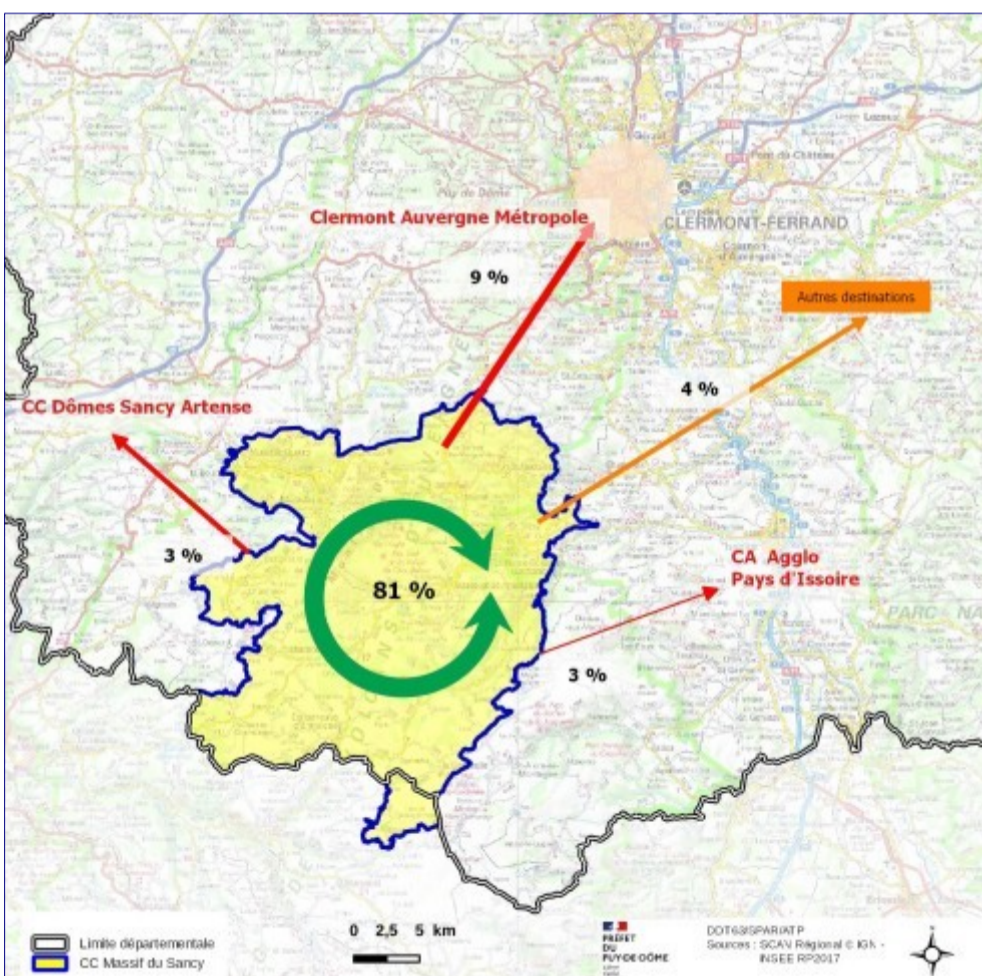
Clermont-Fd ↔ Le Mont-Dore : 5 A/R par jour en bus SNCF

Issoire ↔ Besse : 1 A/R par jour la semaine

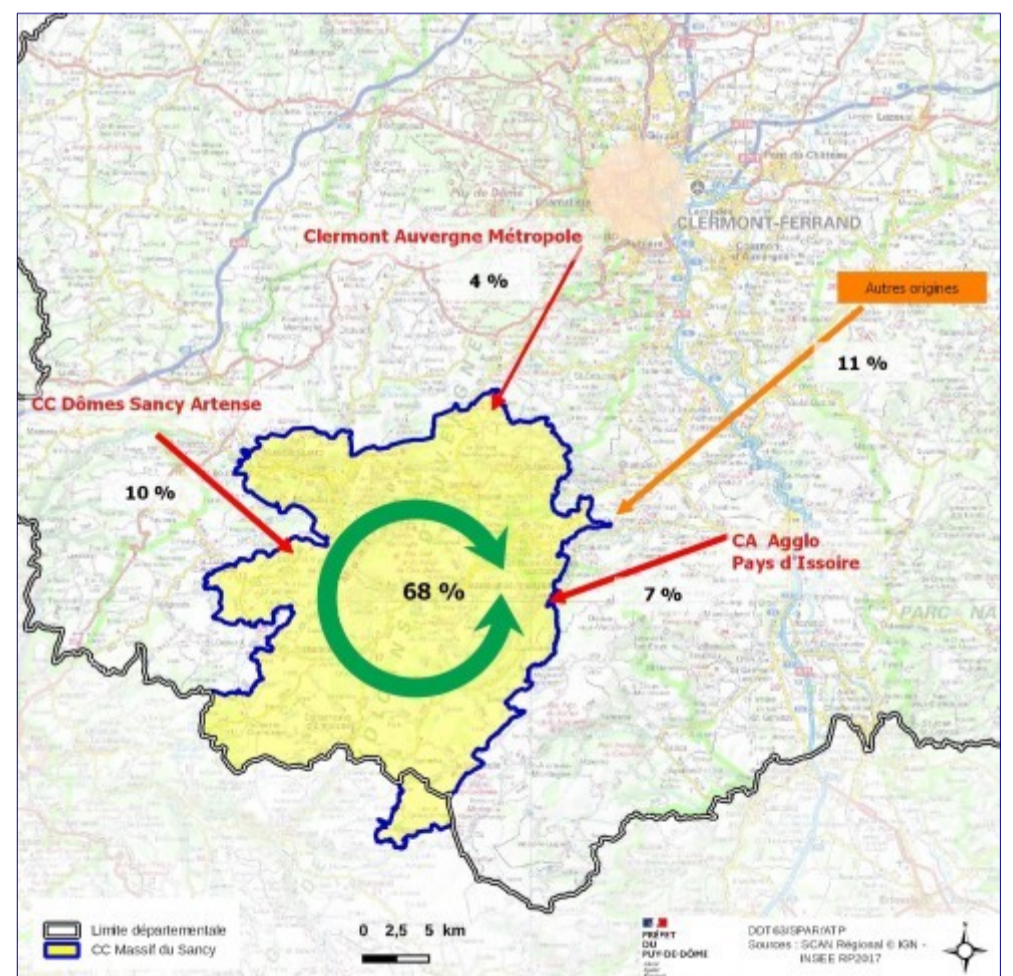
### Isochrones à 30 minutes en voiture depuis les centralités du territoire



### Où travaillent les habitants de l'EPCI ?



### D'où viennent les actifs qui travaillent sur l'EPCI ?





# C.C. Massif du Sancy

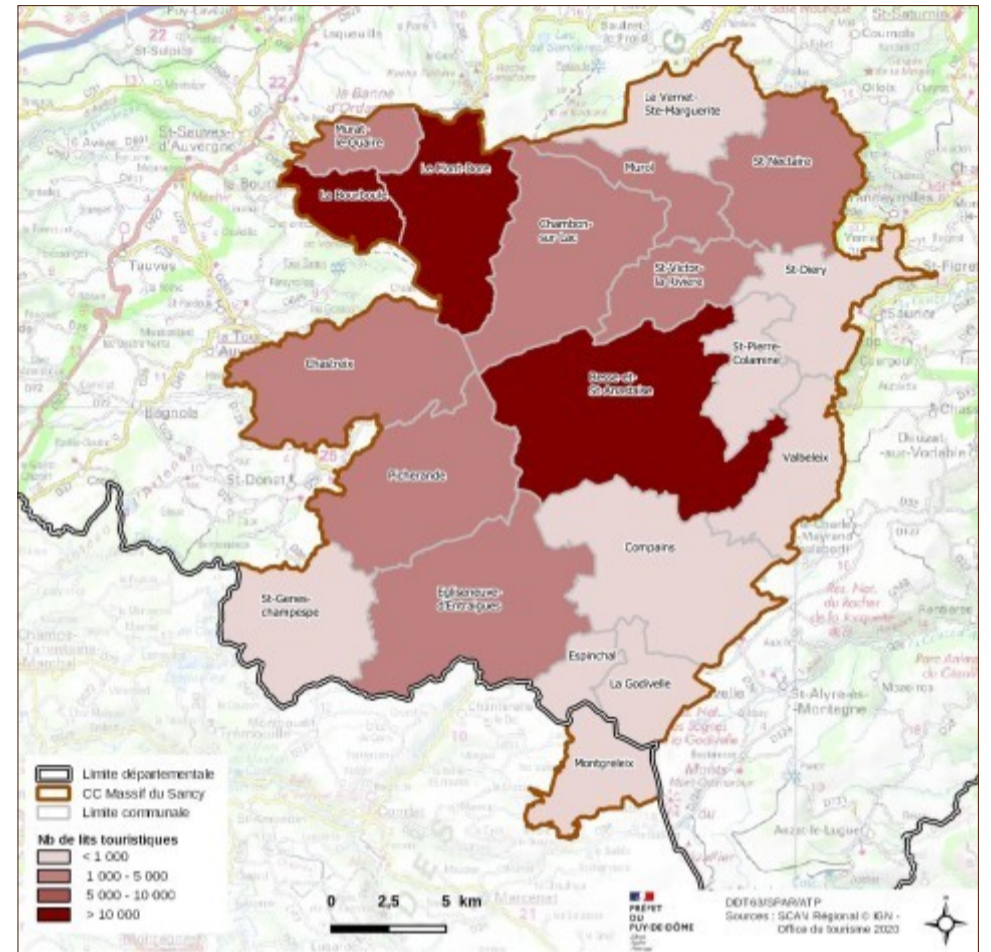


## Le Sancy, un territoire à vocation touristique

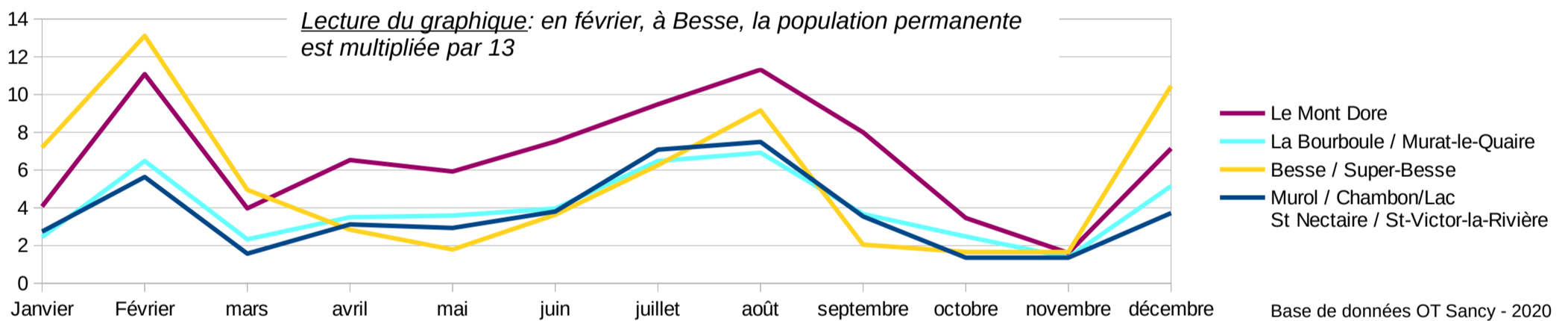
### Capacité et intensité touristique

Les communes avec une station de ski et/ou une station thermale, ou à proximité, sont celles avec la plus forte capacité touristique, qui s'exprime en nombre de lits.

En tenant compte du tourisme sur le territoire, la population est multipliée par 3 en moyenne sur l'année.



### Evolution de la population sur l'année



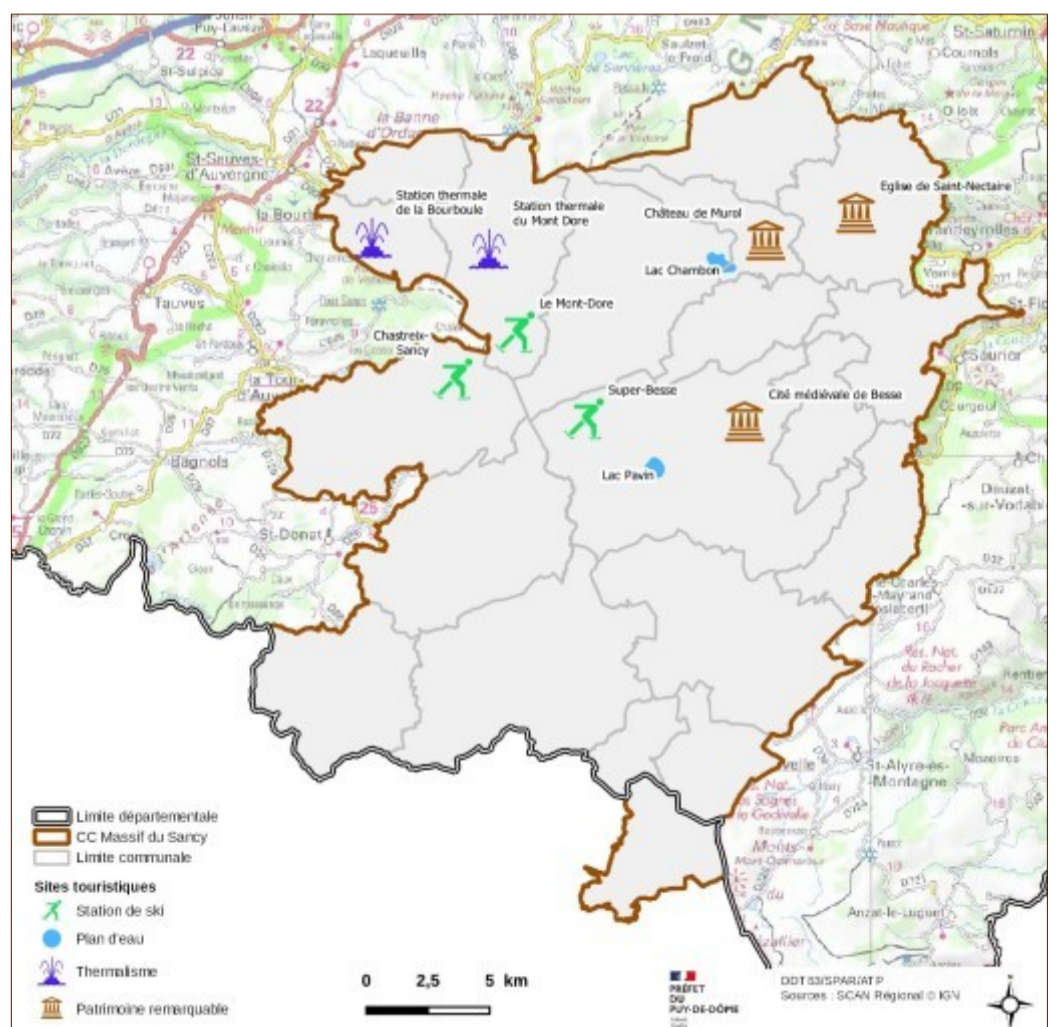
## Localisation des principaux attraits touristiques

Un **tourisme de nature** avec 3 stations de ski et des lacs volcaniques.

Un **tourisme de santé et de bien-être** avec 2 stations thermales.

Un **tourisme culturel** avec des sites patrimoniaux d'exception.

Mais aussi un **tourisme gastronomique** avec de nombreuses AOP (St-Nectaire, Bleu d'Auvergne, ...).





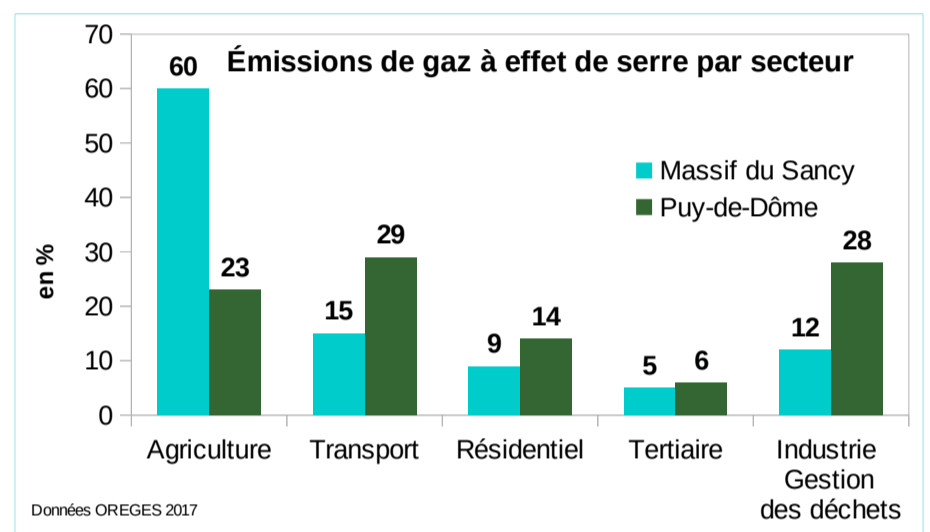
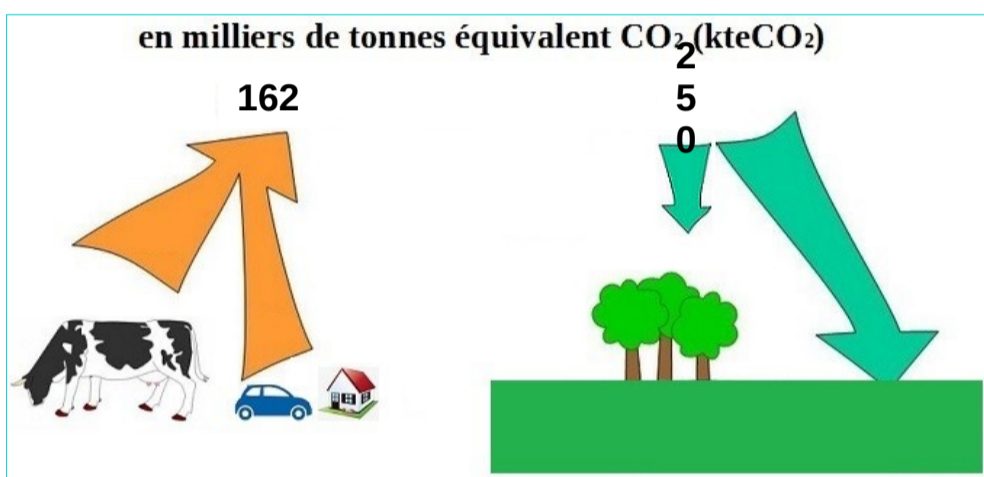


## Un territoire puits de carbone, vulnérable aux variations du prix du pétrole

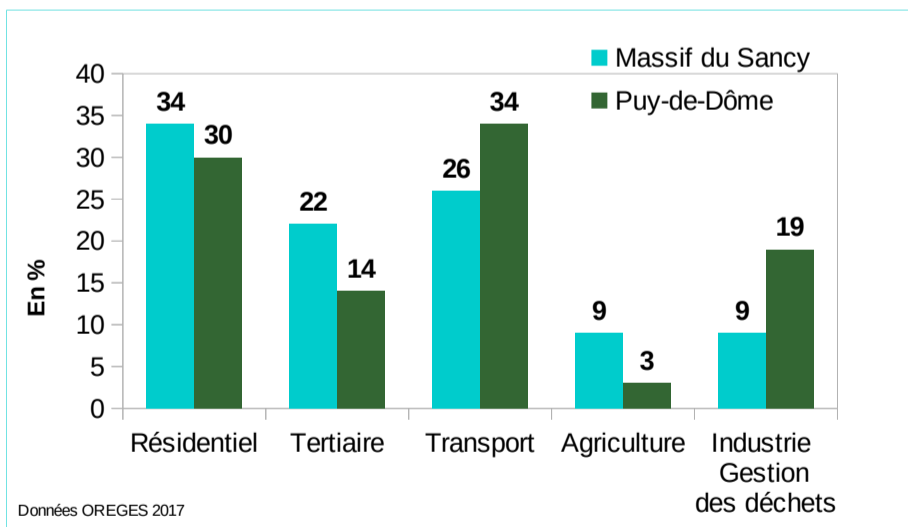
### Émissions de gaz à effet de serre

C'est le secteur de l'agriculture, à travers l'émission de méthane (élevage bovin) et de protoxyde d'azote (fertilisation des cultures), qui est le principal émetteur de gaz à effet de serre sur le territoire (60 %). Les secteurs des transports et du résidentiel sont responsables respectivement de 15 % et de 9 % des émissions de gaz à effet de serre.

Pour autant, le territoire du Massif du Sancy est un puits de carbone car il absorbe davantage de gaz à effet de serre qu'il n'en émet (prairies, forêts).



### Consommation d'énergie par secteur d'activité



L'énergie se consomme pour près de moitié sous forme de produits pétroliers (essence, gazole, fuel domestique). Le territoire est donc particulièrement vulnérable aux variations de prix du pétrole.

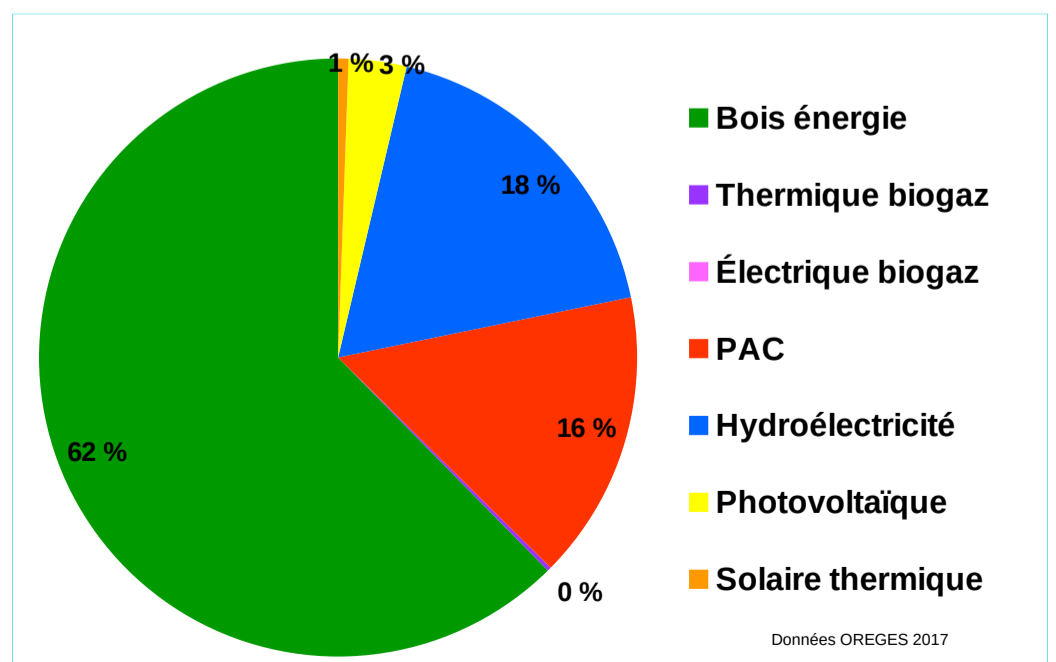
La consommation d'énergie importante du secteur tertiaire est liée à l'importance de l'activité touristique sur le territoire.

### Production d'énergie renouvelable

Les énergies renouvelables produites par l'EPCI représentent 16 % de la consommation.

Le bois utilisé en chauffage domestique en représente l'essentiel (62%).

On recense sur le territoire 7 chaufferies bois, 7 centrales hydroélectriques et un méthaniseur. Aussi, la production d'énergie bois domestique, de solaire thermique et des pompes à chaleur est répartie sur tout le territoire.





# C.C. Massif du Sancy



## Un patrimoine naturel remarquable

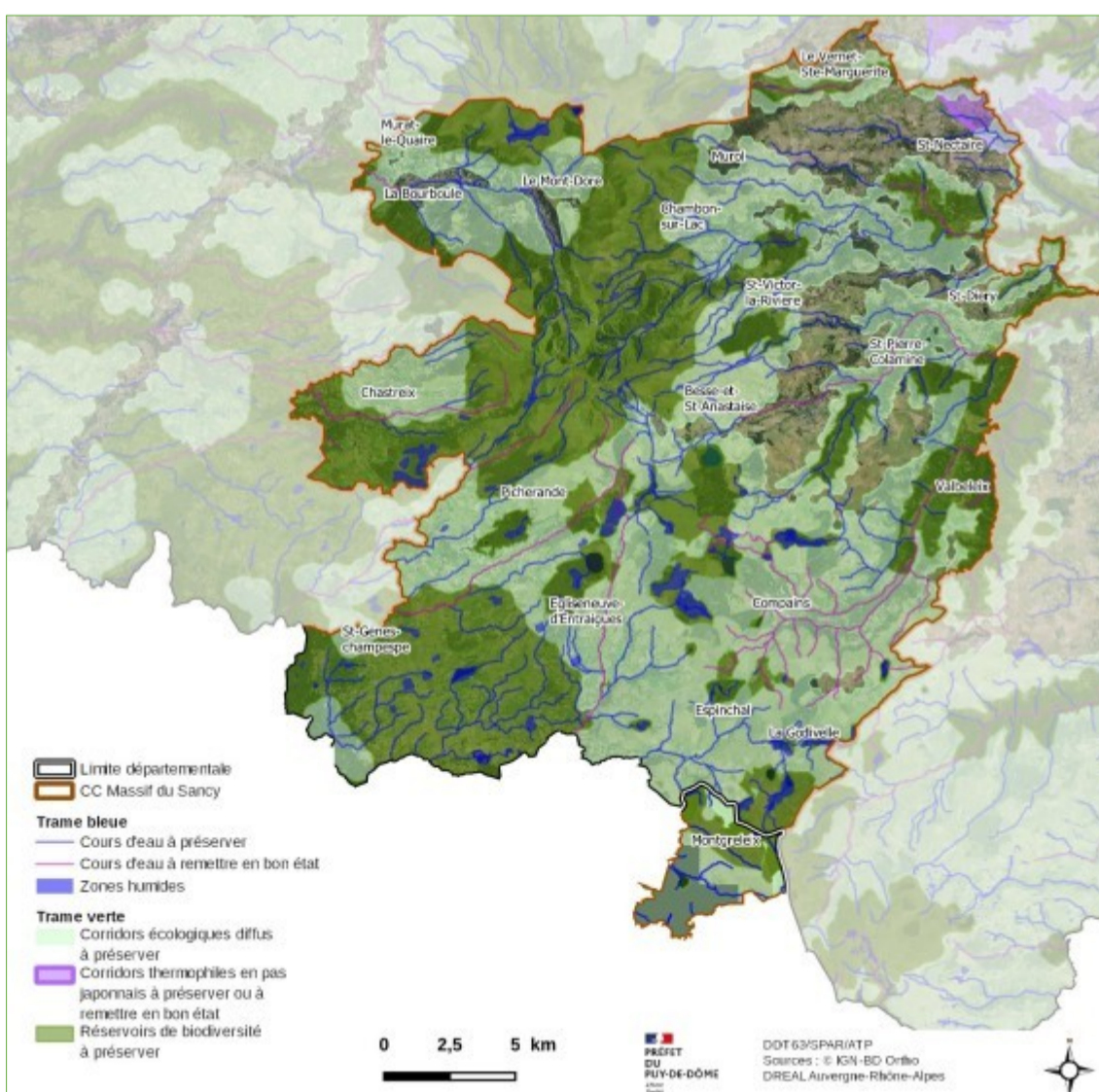
- 6 Sites Natura 2000 (Zones Spéciales de Conservation et Zones de Protection Spéciales)
- 3 Réserves naturelles
- 5 Arrêtés Préfectoraux de Protection du Biotope
- 6 Espaces Naturels Sensibles

Les ZNIEFF sont des espaces naturels inventoriés en raison de leur caractère remarquable. Les ZNIEFF de type 1 représentent plus de 15 000 ha soit 25 % du territoire tandis que les ZNIEFF de type 2 englobent la quasi totalité du territoire.

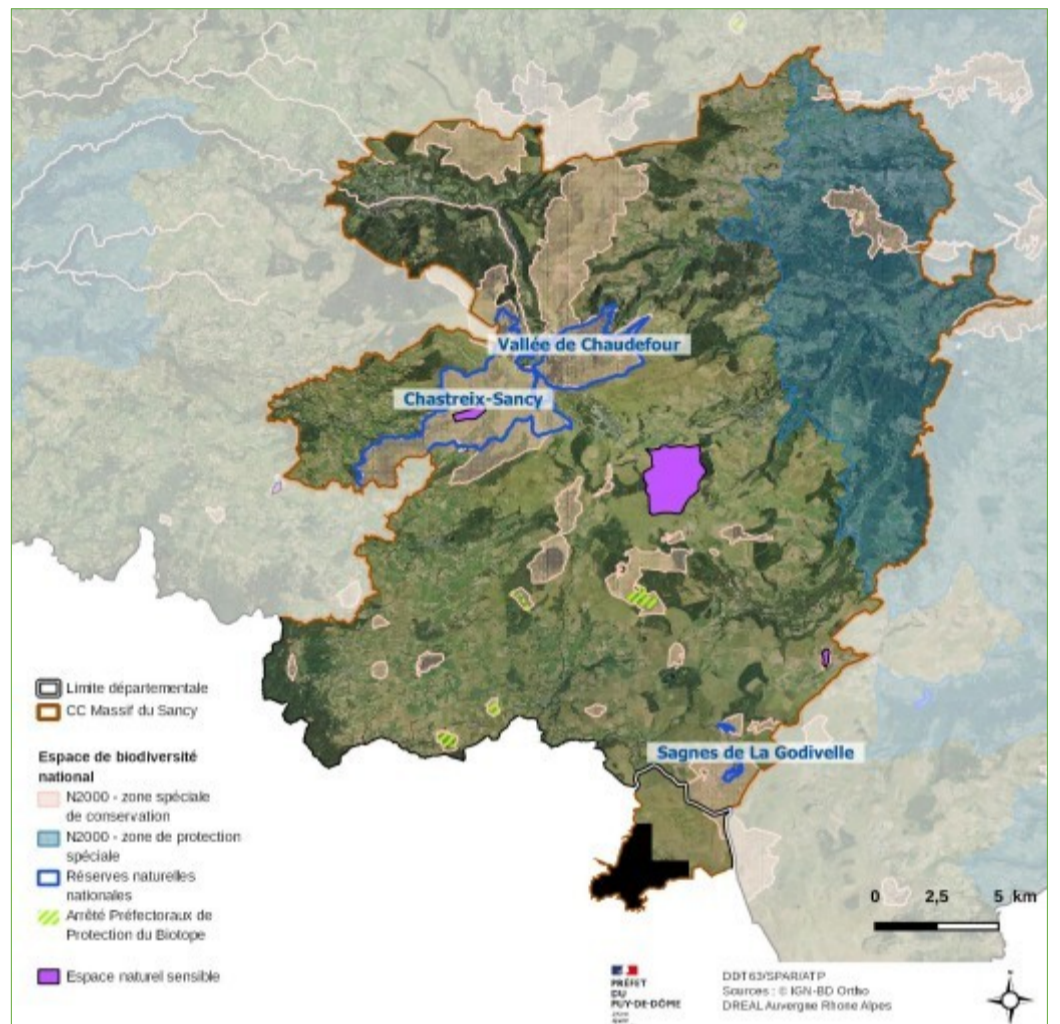
Espèces protégées : rapaces (milan royal, circaète Jean-Le blanc...), papillons (Damier de la succise, Jasione crépue, Cuivré de la Bistorte) et présence erratique du Loup.

Gibier de montagne : chamois, mouflons, marmottes.

## Schéma régional de cohérence écologique



## Protections environnementales



De nombreux milieux et habitats naturels :

- zones humides,
- tourbières,
- lacs.

Les zones humides permettent :

- de ralentir les inondations,
- de capter et recycler les nutriments (nitrates...),
- d'accueillir une importante biodiversité,
- le pâturage ou la prairie de fauche en période de sécheresse.

Elles sont données à titre indicatif par le Conservatoire des Espaces Naturels d'Auvergne.

Les cours d'eau à préserver sont ceux pour lesquels l'état de fonctionnalité écologique a été jugé bon ou très bon.

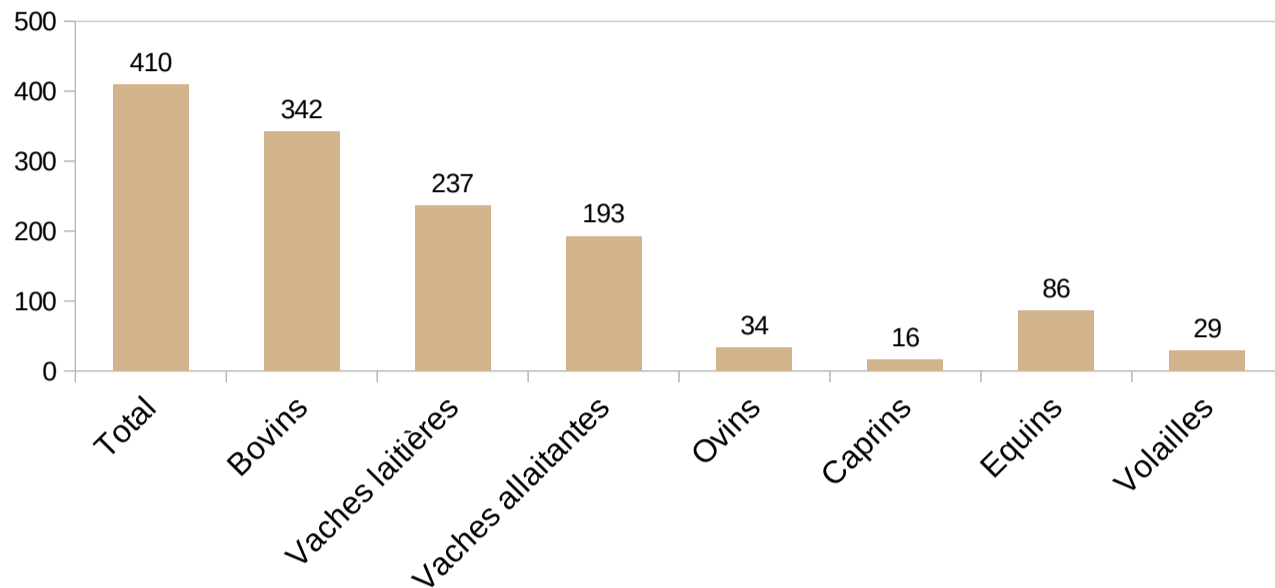
Les cours d'eau à remettre en bon état sont ceux pour lesquels l'état de fonctionnalité écologique a été jugé dégradé lors de l'élaboration du SRCE Auvergne.





## Des prairies pour l'élevage bovin

Nombre d'exploitations en 2010

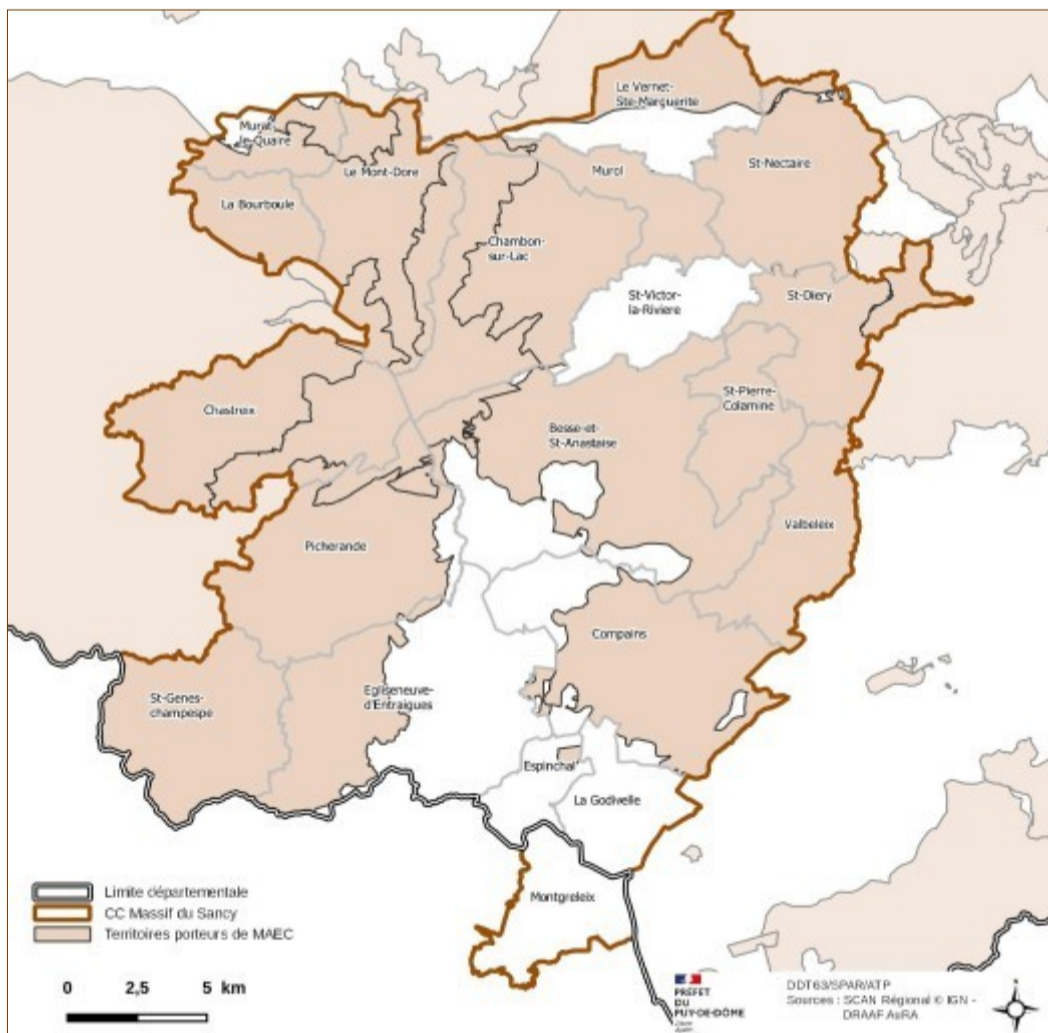


Une même exploitation peut ou non cumuler plusieurs types de production

La surface agricole utile (SAU) recouvre 51 % de la surface totale du territoire. Cette surface est composée à 99 % de surface en herbe et fourrages.

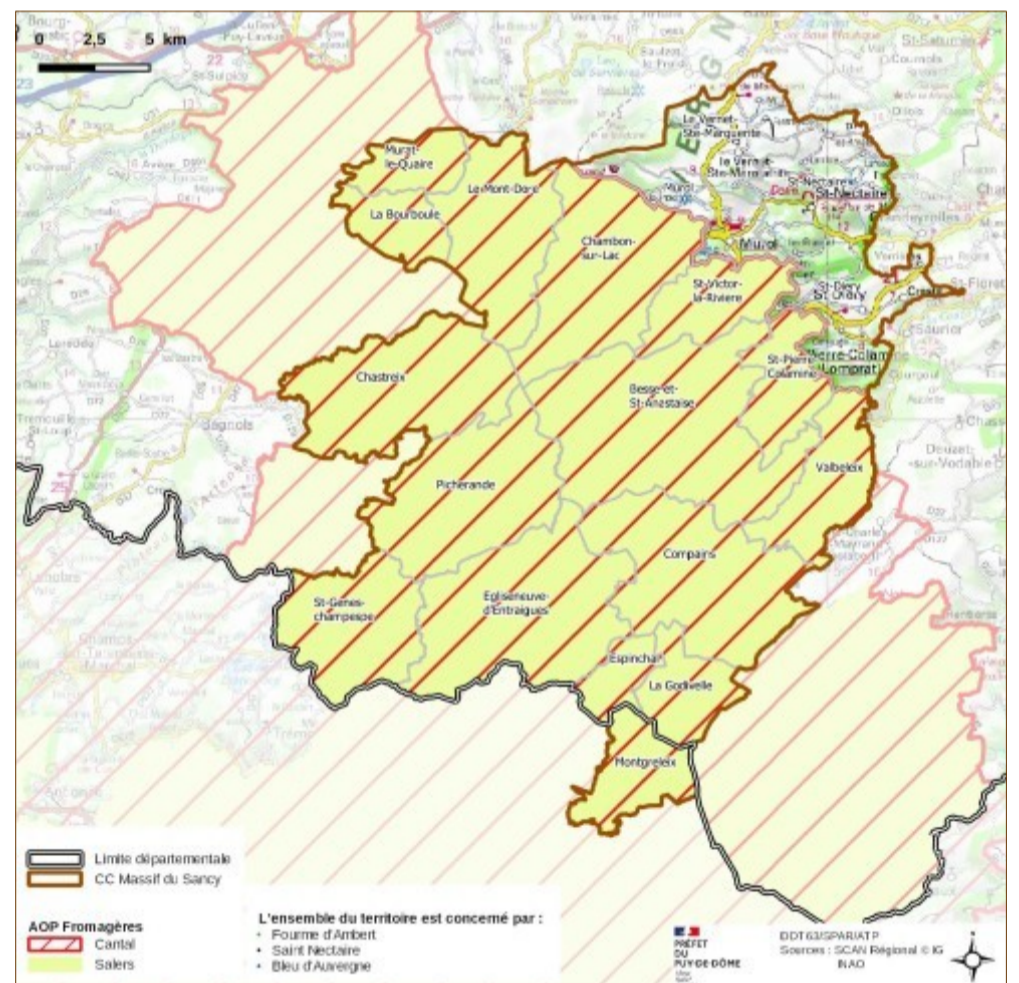
Une diminution du nombre d'exploitations de 16 % entre 2000 et 2010 (de 493 à 410). Des installations aidées entre 2010 et 2017 au nombre de 47 (583 pour l'ensemble du département).

## Une qualité de prairie préservée notamment grâce aux Mesures Agro-Environnementales et Climatiques (MAEC)

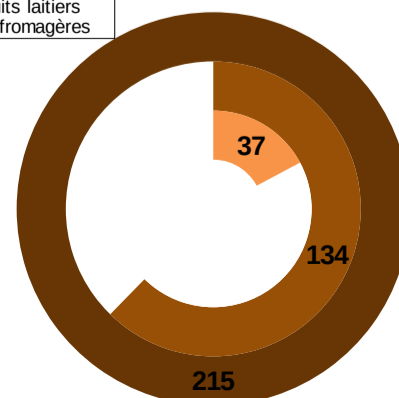


Les MAEC imposent notamment le maintien de la richesse floristique, une fertilisation raisonnée, une pression de pâturage maîtrisée,...

## La valorisation du lait par les Appellations d'Origine Protégée (AOP) fromagères



Les exploitations en AOP fromagères



- Les principaux collecteurs de lait :
- SODIAAL
  - COOP A. L.
  - Société Fromagère du Livradois
  - Société Nouvelle Montagne du groupe Dischamp
  - LACTALIS.







Direction Départementale  
des Territoires du Puy-de-Dôme



Directeur de publication : Armand Sanséau  
Coordonnateurs: Caroline Faucher et Céline Barrailh  
Contributeurs : Services de la DDT  
Cartographie : Caroline Jucker

---

7, rue Léo Lagrange – 63000 Clermont-Ferrand  
[ddt@puy-de-dome.gouv.fr](mailto:ddt@puy-de-dome.gouv.fr)  
[www.puy-de-dome.gouv.fr](http://www.puy-de-dome.gouv.fr)