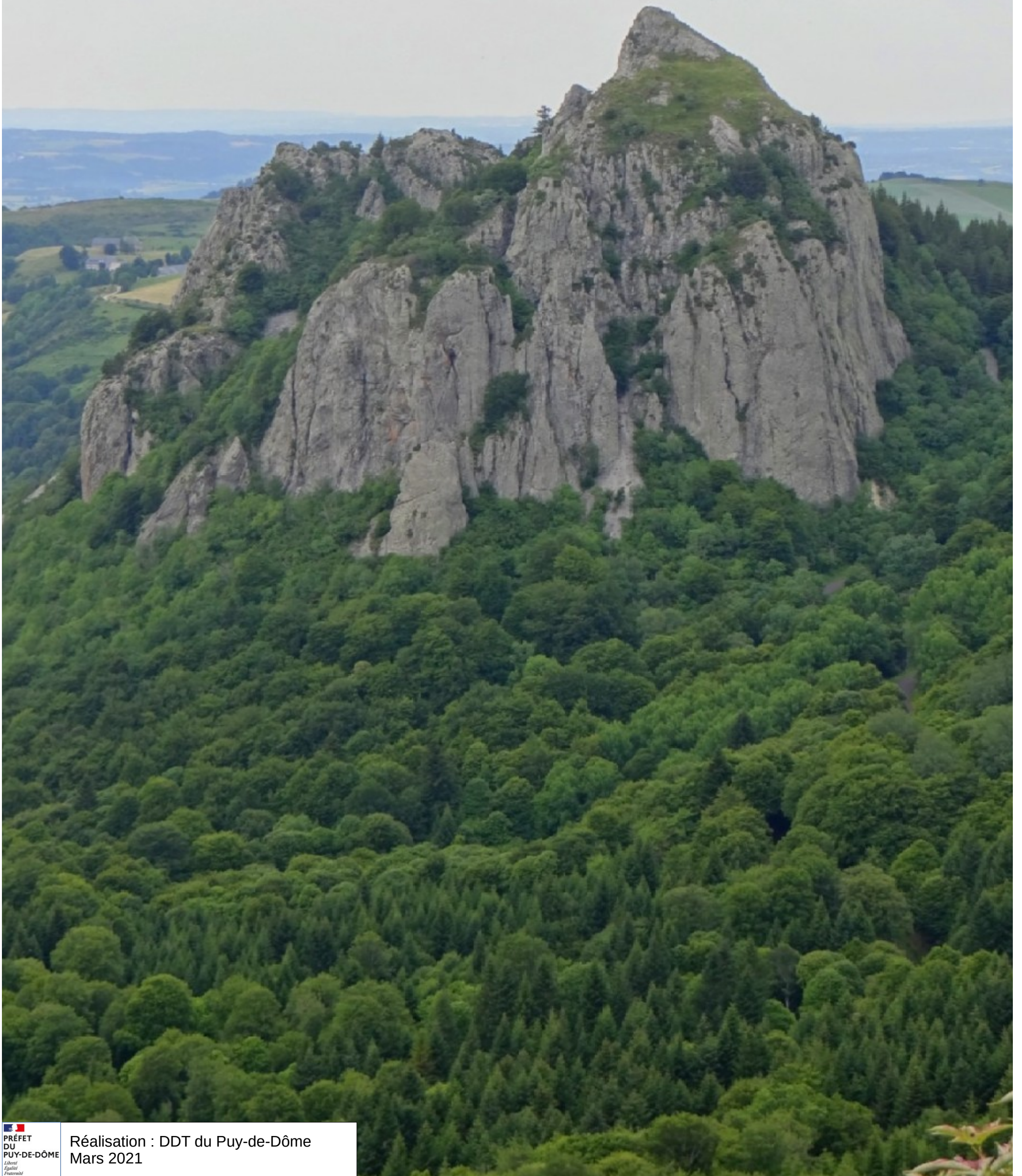


Portrait de territoire Dômes Sancy Artense



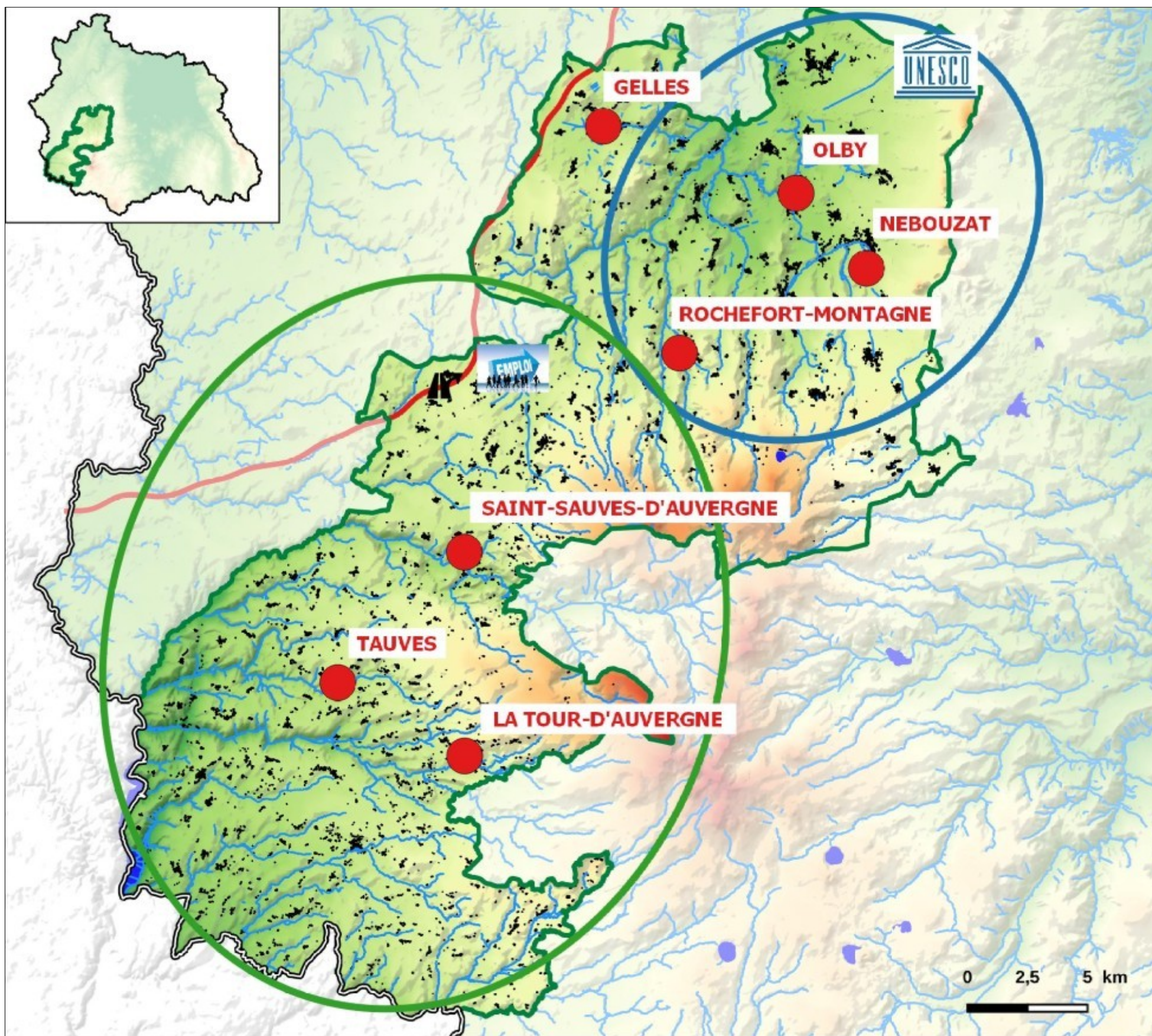
Sommaire

Atlas cartographique	3
Synthèse	4
Fonctionnement global du territoire	
Géographie	5
Un territoire d'élevage	
Démographie	6
Une démographie contrastée	
Logement	7
Un parc de logements résidentiel avec un bâti ancien	
Emploi	8
Une économie basée sur l'agriculture	
Armature territoriale	9
Les pôles et bassins de vie	
Mobilité	10
Un territoire isolé (sauf le nord-ouest en lien avec la métropole clermontoise) mais autonome	
Énergie	11
Un territoire puits de carbone, vulnérable aux variations du prix du pétrole	
Biodiversité	12
Un territoire tête de bassin versant riche en zone humide et en ressource en eau (nappe souterraine volcanique)	
Agriculture	13
Des prairies pour l'élevage bovin	

Atlas cartographique



Fonctionnement global du territoire

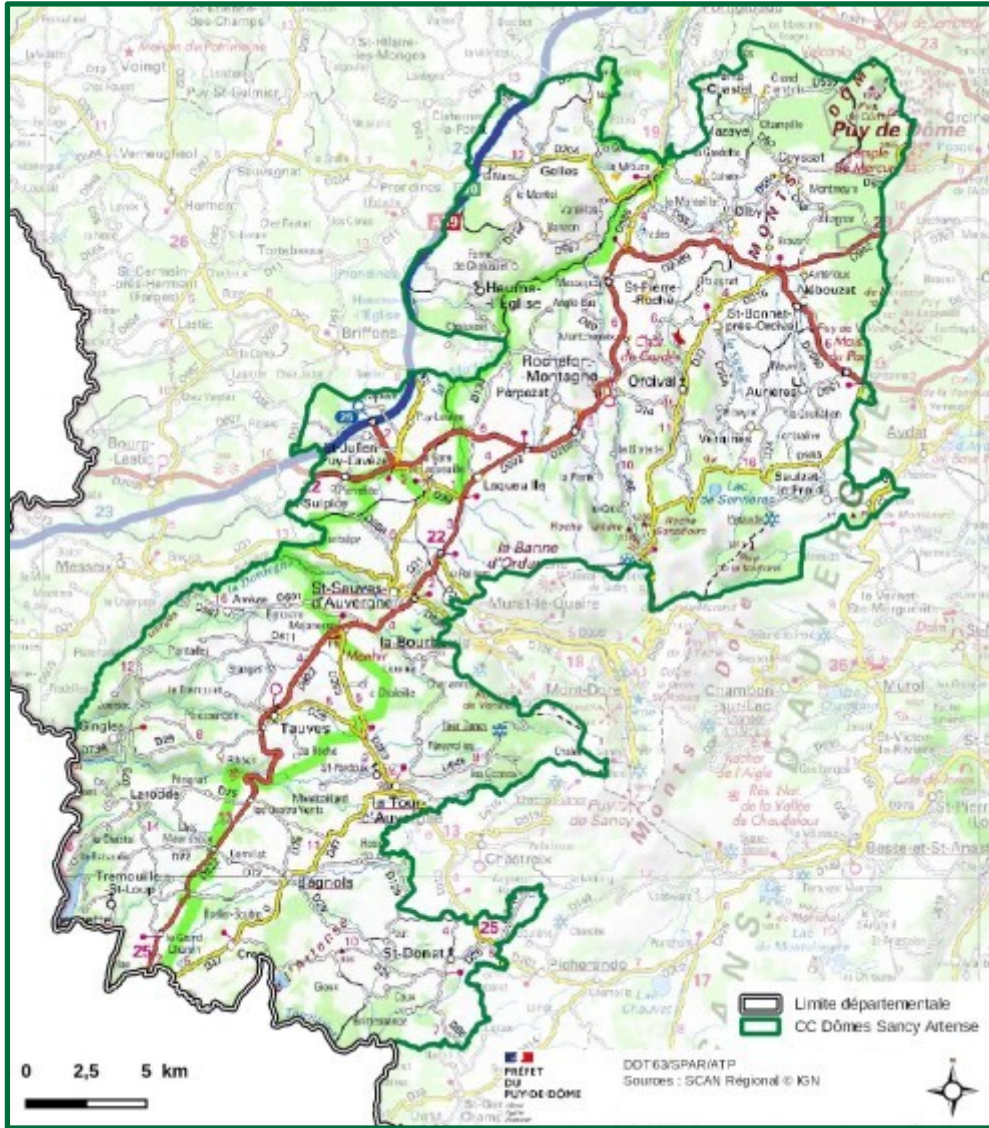


- | | |
|--|---|
| <ul style="list-style-type: none">  Zone rurale sous influence métropolitaine :
- risque d'étalement urbain
- extrémité nord-est tournée vers la métropole clermontoise
- construction du bâti relativement récente  Zone rurale :
- territoire naturel et riche en biodiversité
- tourné vers le Massif du Sancy
- secteur agricole et touristique
- démographie décroissante
- bâti ancien | <ul style="list-style-type: none">  Limite départementale  CC Dômes Sancy Artense  Pôle de proximité (INSEE)  Cours d'eau  Plan d'eau  Bâti  A89  Echangeur de St-Julien-Puy-Lavèze  Pôle d'emplois |
|--|---|

C.C. Dômes Sancy Artense



Aménagement du territoire



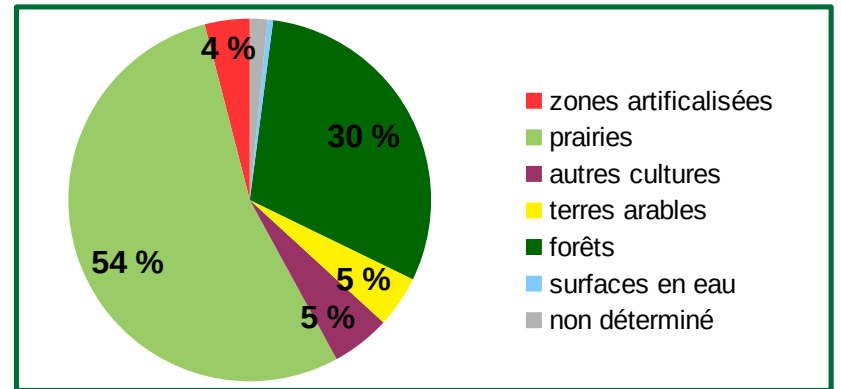
Un territoire d'élevage

Chiffres clés :

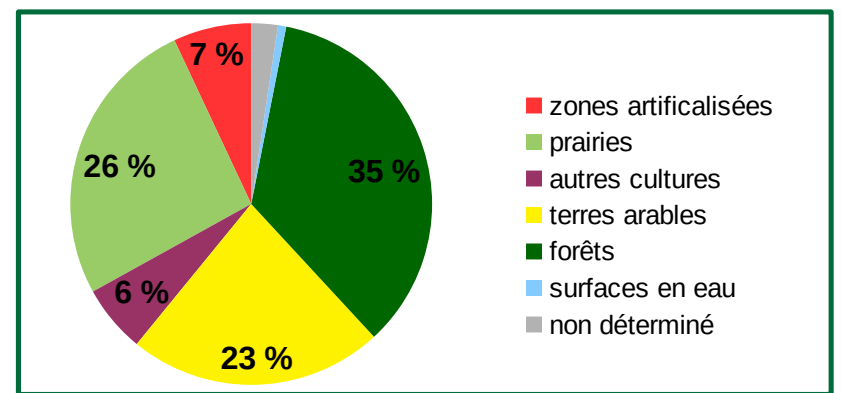
Nombre de communes : 27
 Population : 12.557 hab. en 2017
 Superficie : 690,7 km² (69 070 ha)
 Densité : 18 hab/km² (dep : 82 hab/km²)

Occupation du sol

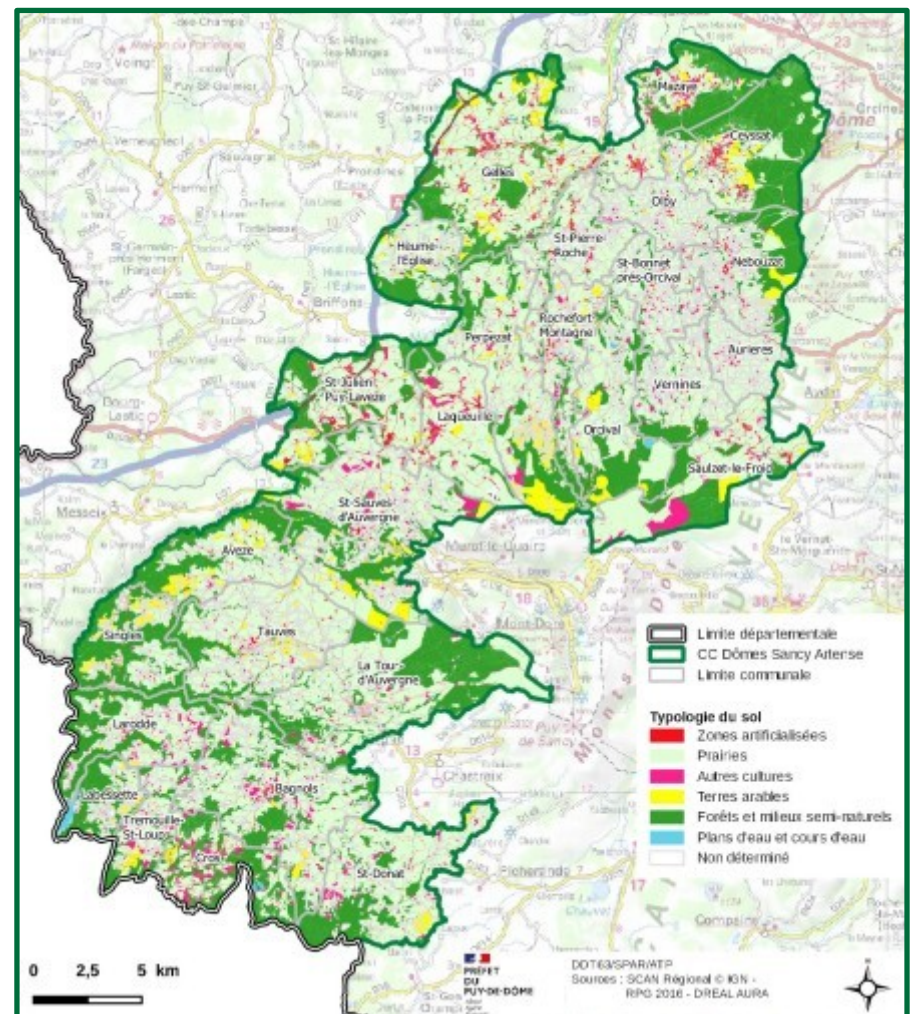
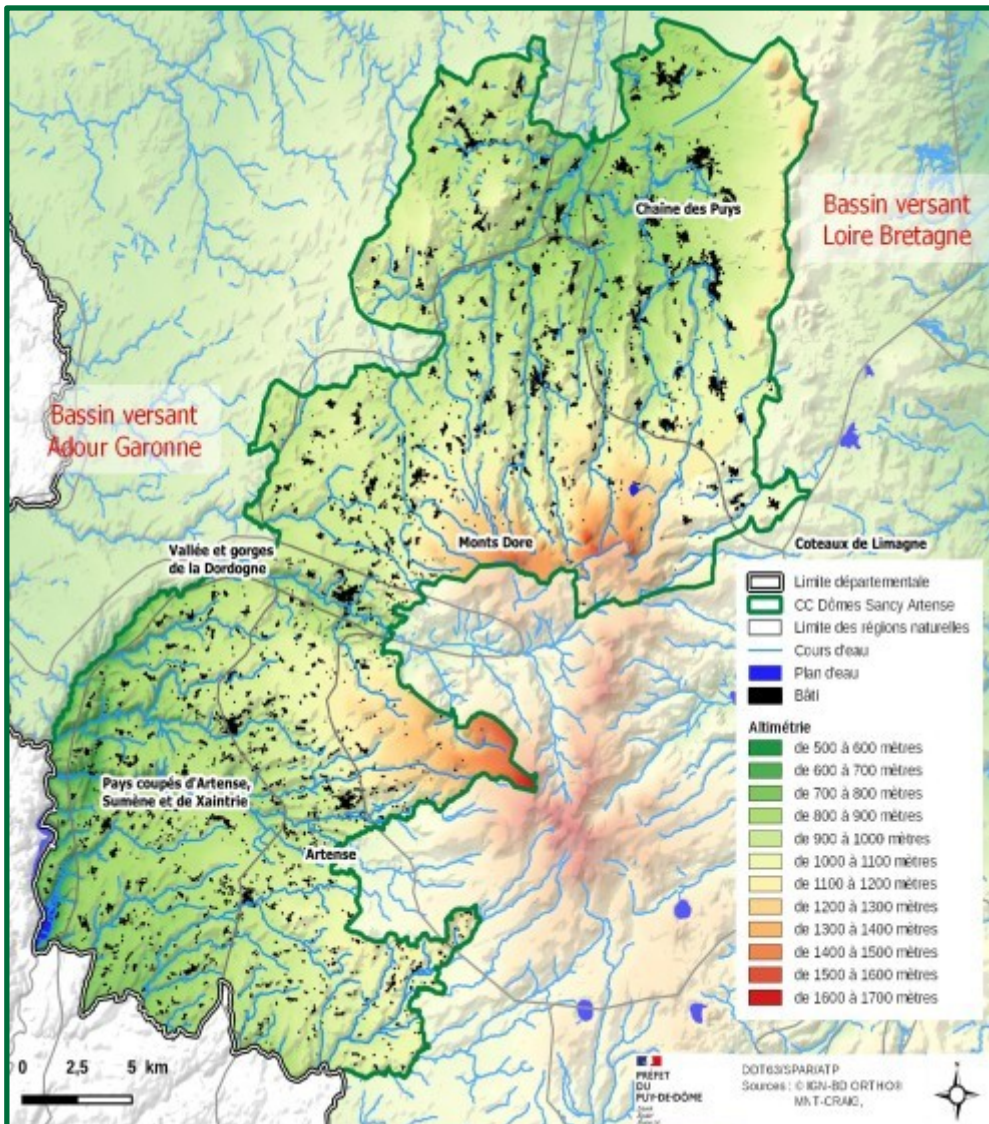
EPCI



Département



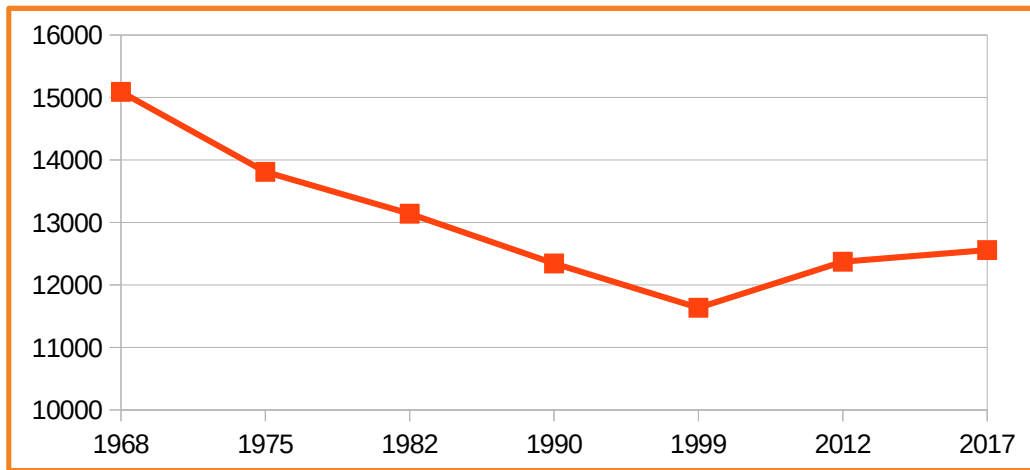
Relief et hydrographie



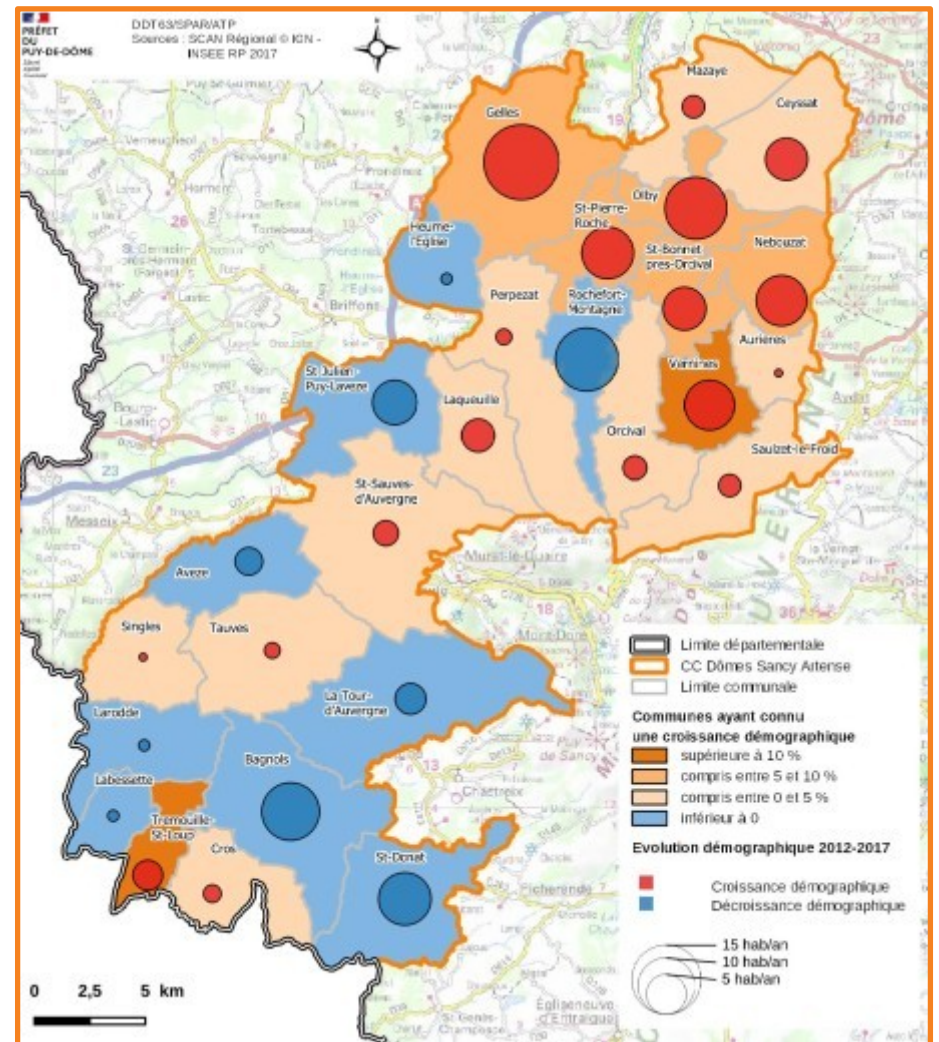
C.C. Dômes Sancy Artense



Une démographie contrastée



Evolution démographique 2012-2017

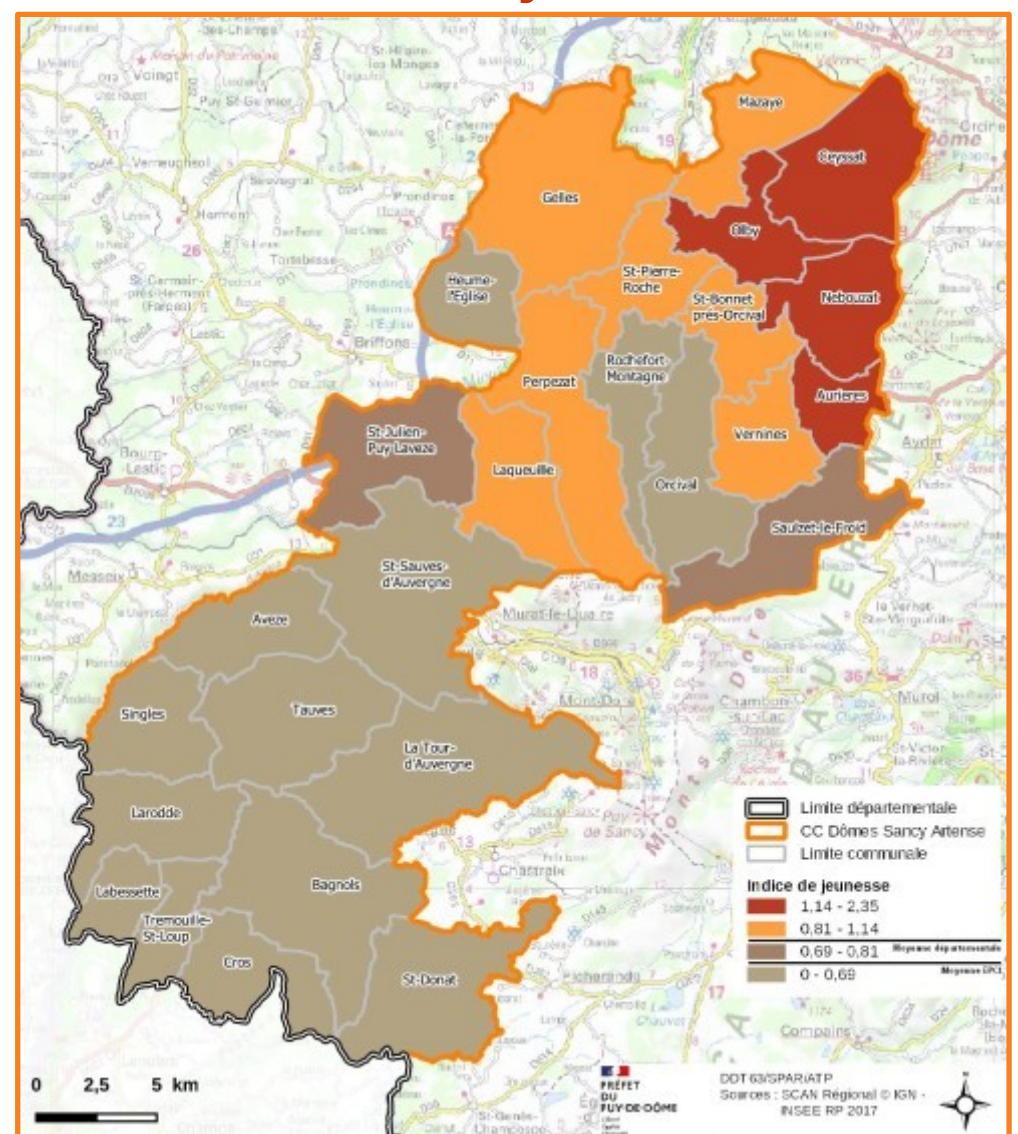
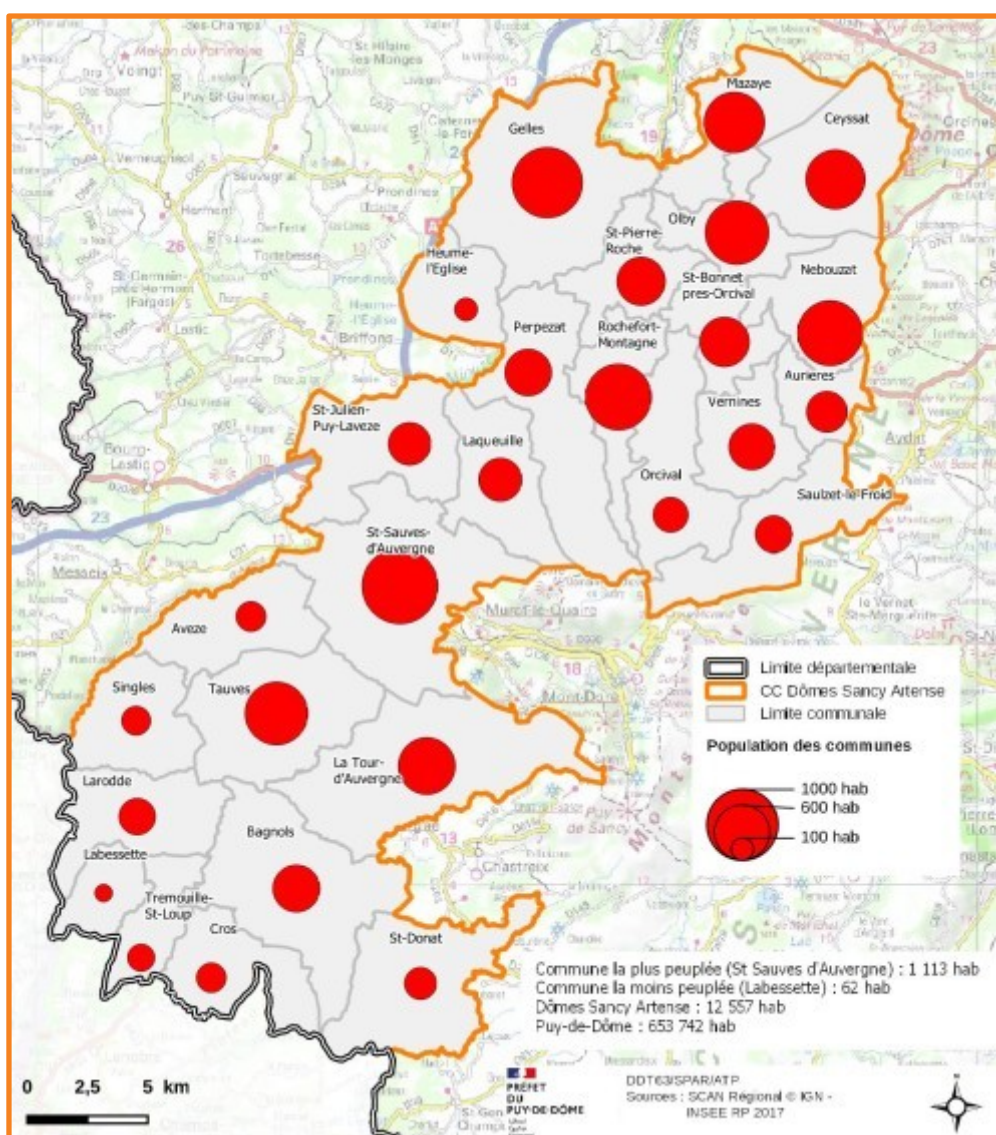


La communauté de communes a perdu près de 3.500 habitants entre 1968 et 1999. Depuis cette date, elle connaît une croissance démographique, principalement portée par les communes du nord-est.

La taille des ménages moyenne est de 2,18. Elle a fortement diminué depuis 1999 mais reste supérieure à la moyenne départementale (2,07).

Indice de jeunesse

Répartition de la population



$$\text{indice de jeunesse} = \frac{\text{nombre de personnes de - de 20 ans}}{\text{nombre de personnes de + de 60 ans}}$$

L'indice de jeunesse est très variable sur le territoire. Il est très faible dans la partie sud ouest du territoire et très élevé pour les communes situées au nord est.



Un parc de logements résidentiel avec un bâti ancien

Typologie de logements

Les nombres de résidences principales et de résidences secondaires ont augmenté de 17 % depuis 1999.

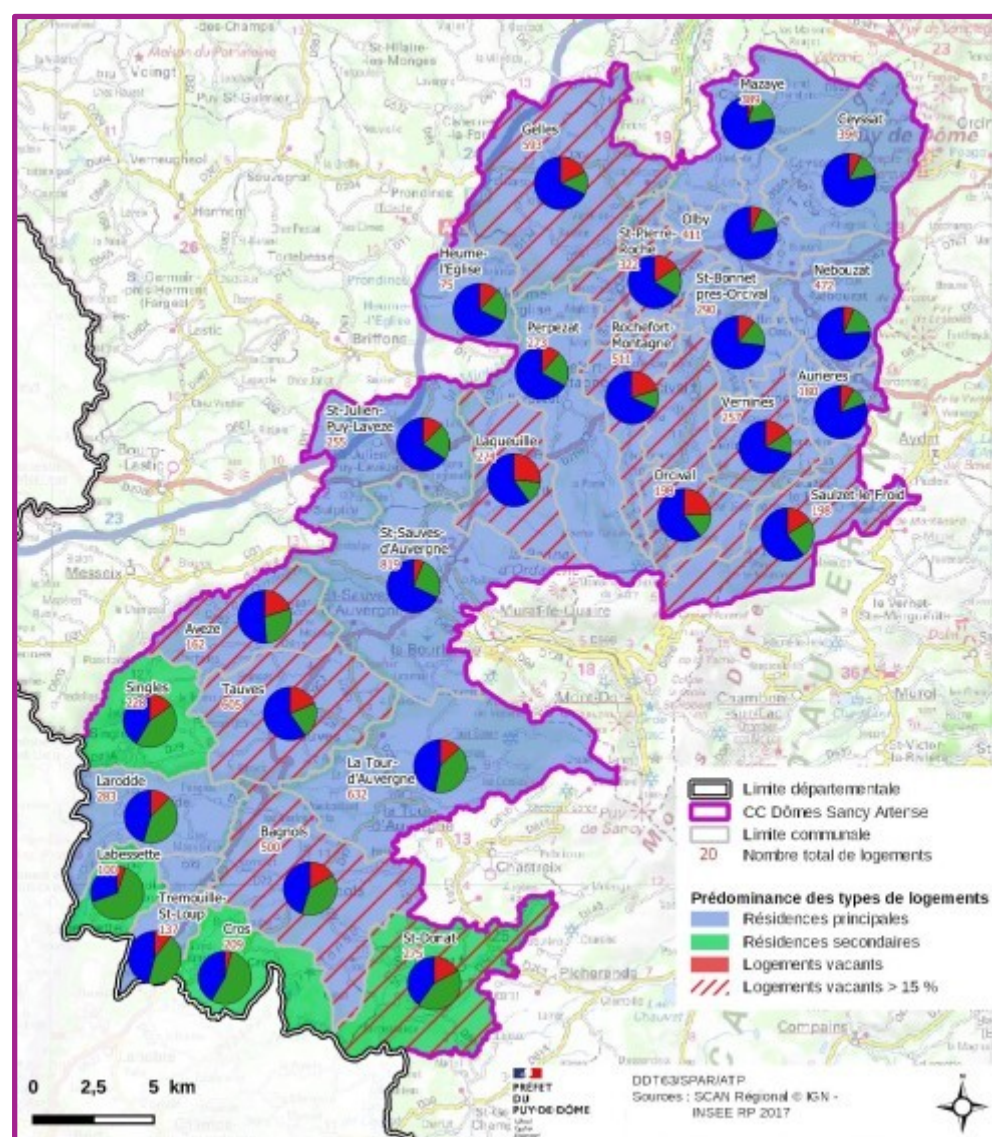
Le nombre de logements vacants a augmenté de 39 % depuis 1999, portant le taux de logements vacants à 13 % du parc de logements du territoire.

10 communes du territoire ont un taux de logements vacants supérieur à 15 % (10,4 % pour le département).

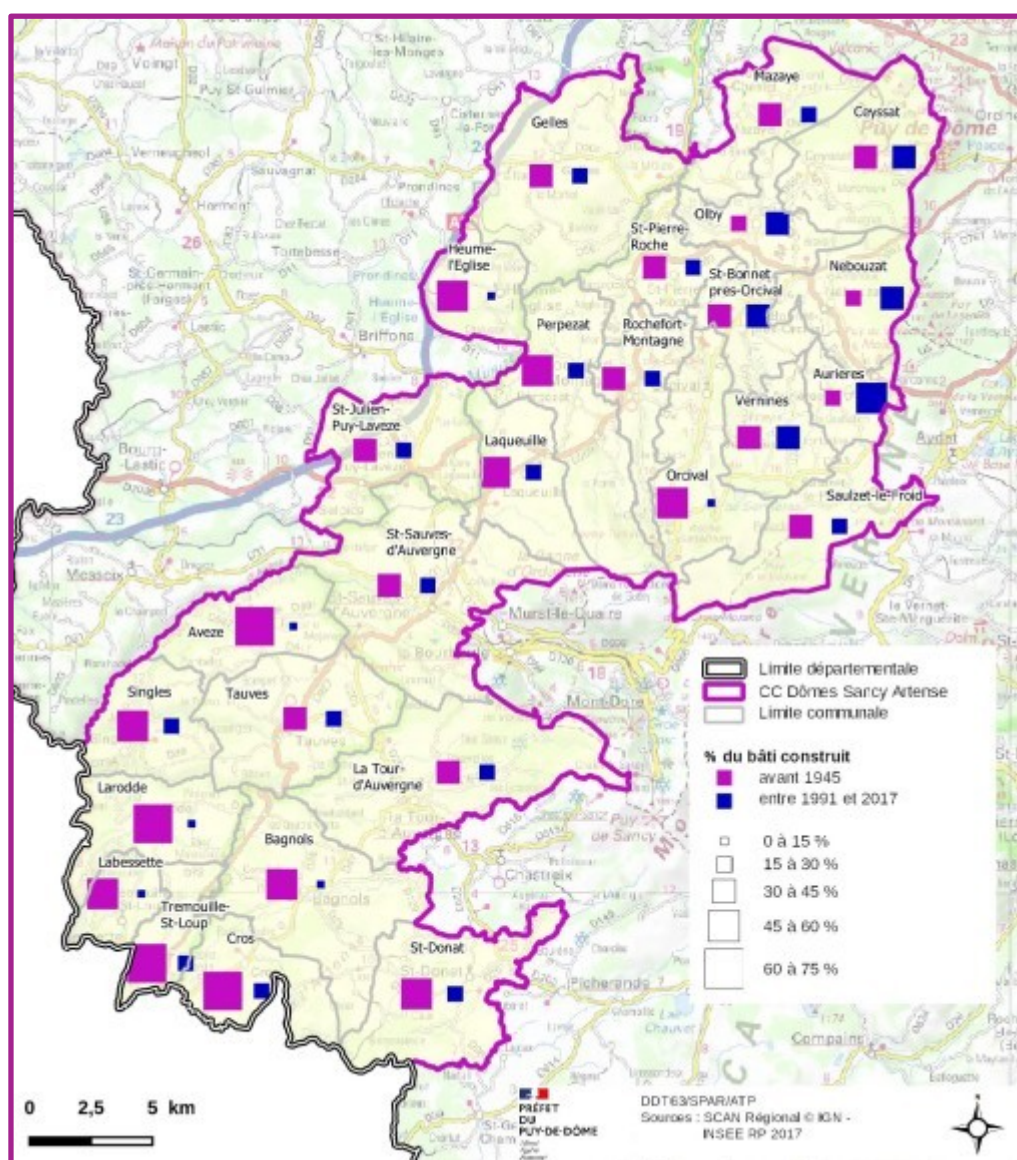
La construction du bâti sur ce territoire s'est faite à 41 % avant 1945.

Les 2/3 des communes (pour lesquelles les données sont disponibles) présentent un taux de logements potentiellement indignes supérieur à la moyenne départementale.

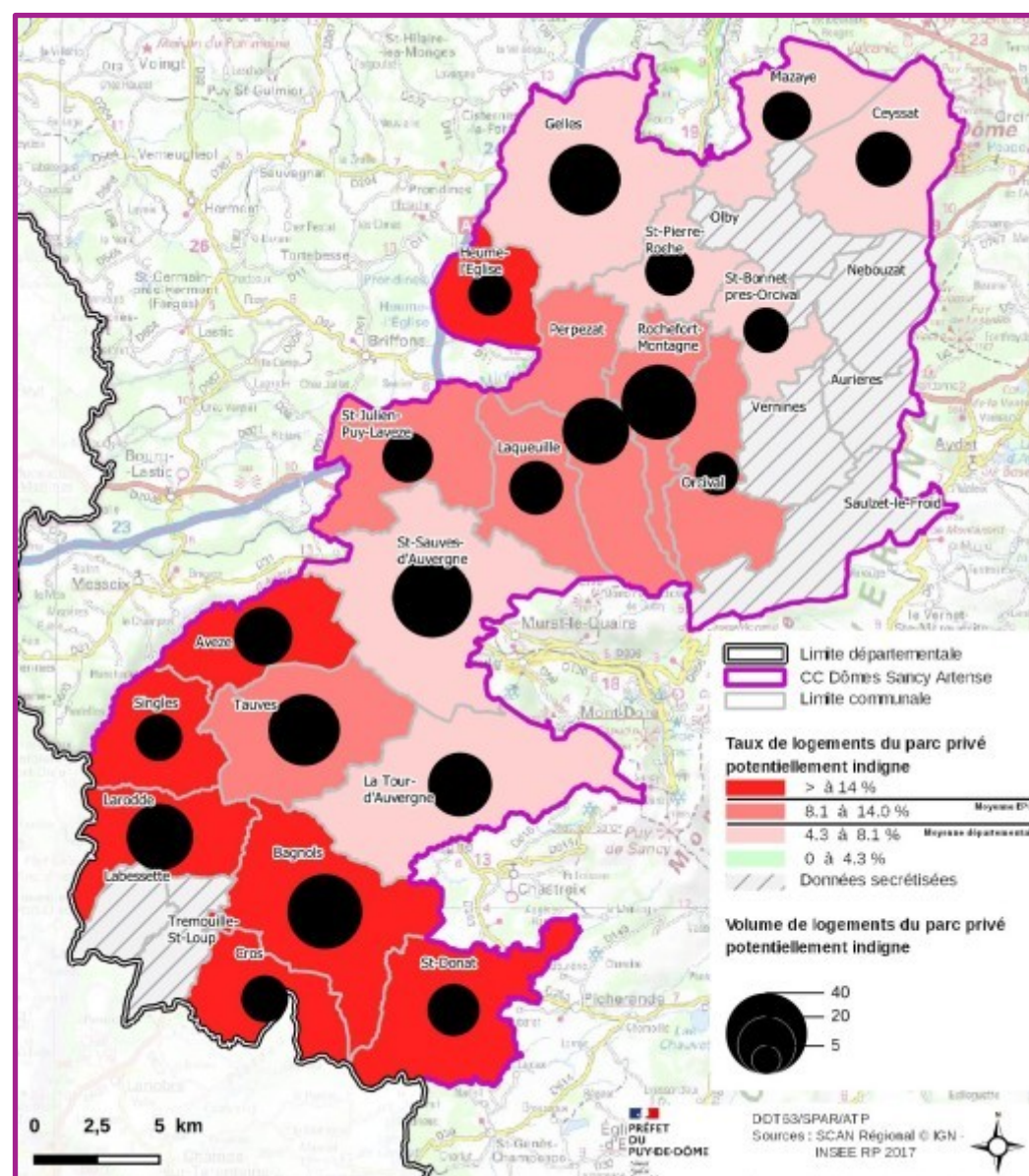
Le taux de logements potentiellement indignes est supérieur pour les communes situées au sud ouest du territoire.



Période de construction du bâti



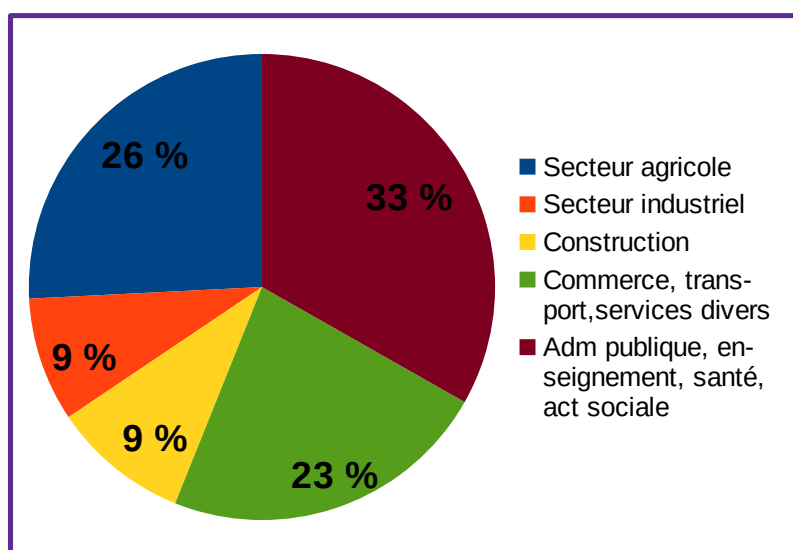
Parc privé potentiellement indigne



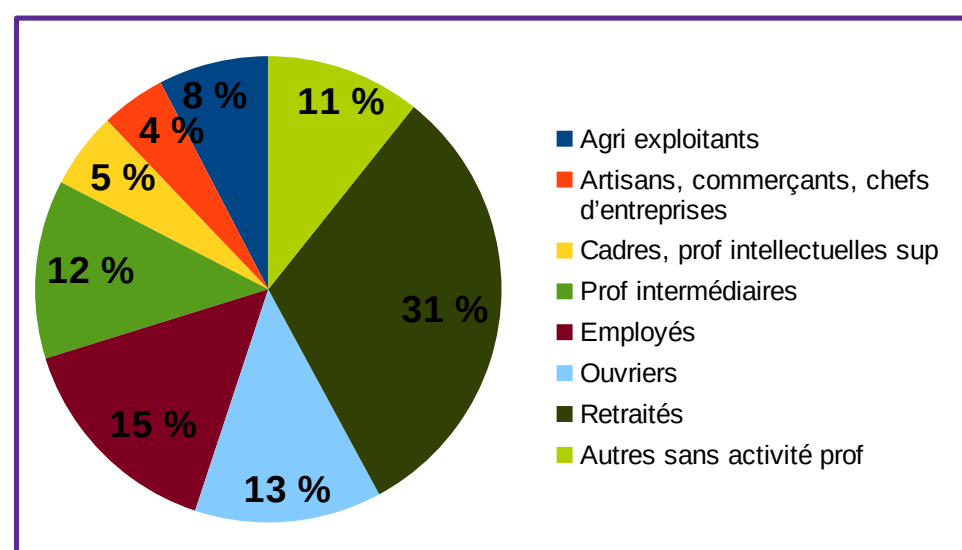


Une économie basée sur l'agriculture

Emploi sur l'EPCI



Catégories socio-professionnelles des habitants de l'EPCI



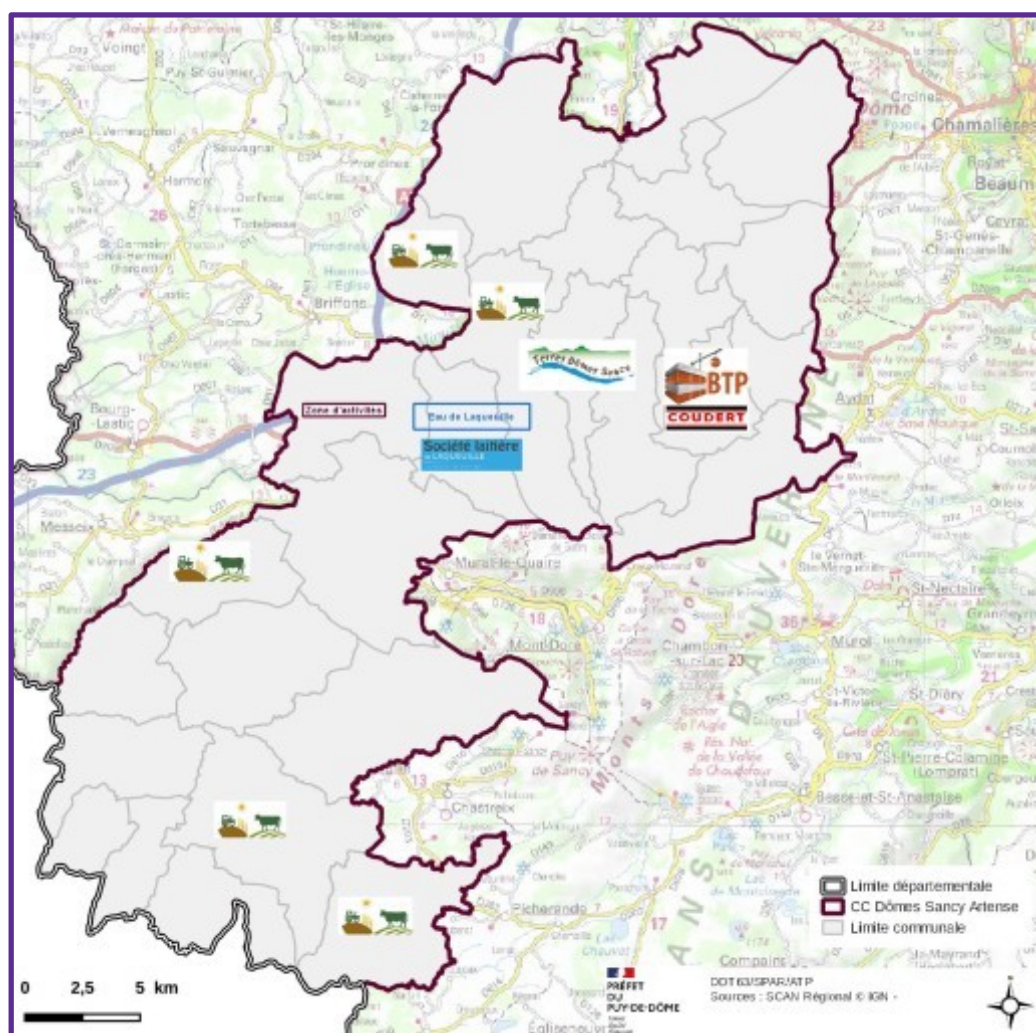
On recense 5961 actifs et 3790 emplois sur le territoire (données INSEE 2017), soit 3 actifs pour 2 emplois.

L'agriculture et le tourisme sont les deux principaux secteurs d'activité de l'EPCI (hors secteur public).

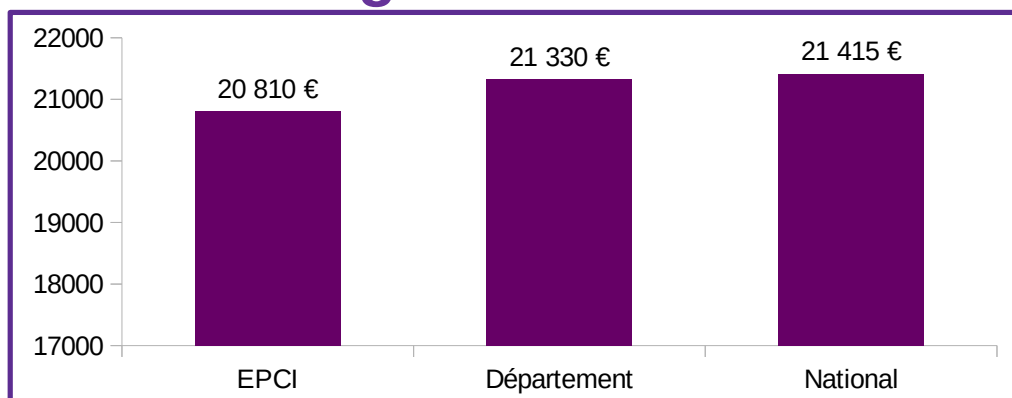
Le territoire compte trois entreprises de plus de 50 salariés :

- La société Aquamark, usine d'embouteillage située à Laqueuille,
- La société laitière de Laqueuille, située à Saint-Julien-Puy-Lavèze,
- Coudert SA, spécialisée dans le génie civil et située à Vernines,

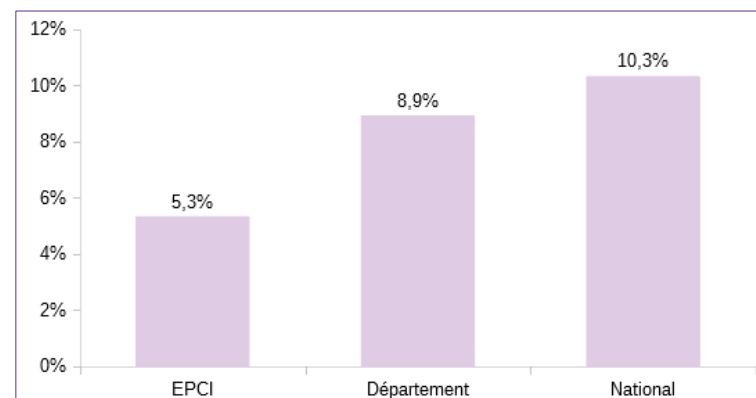
Une zone d'activités principale à Saint-Julien-Puy-Lavèze.



Revenu médian des ménages fiscaux en 2017



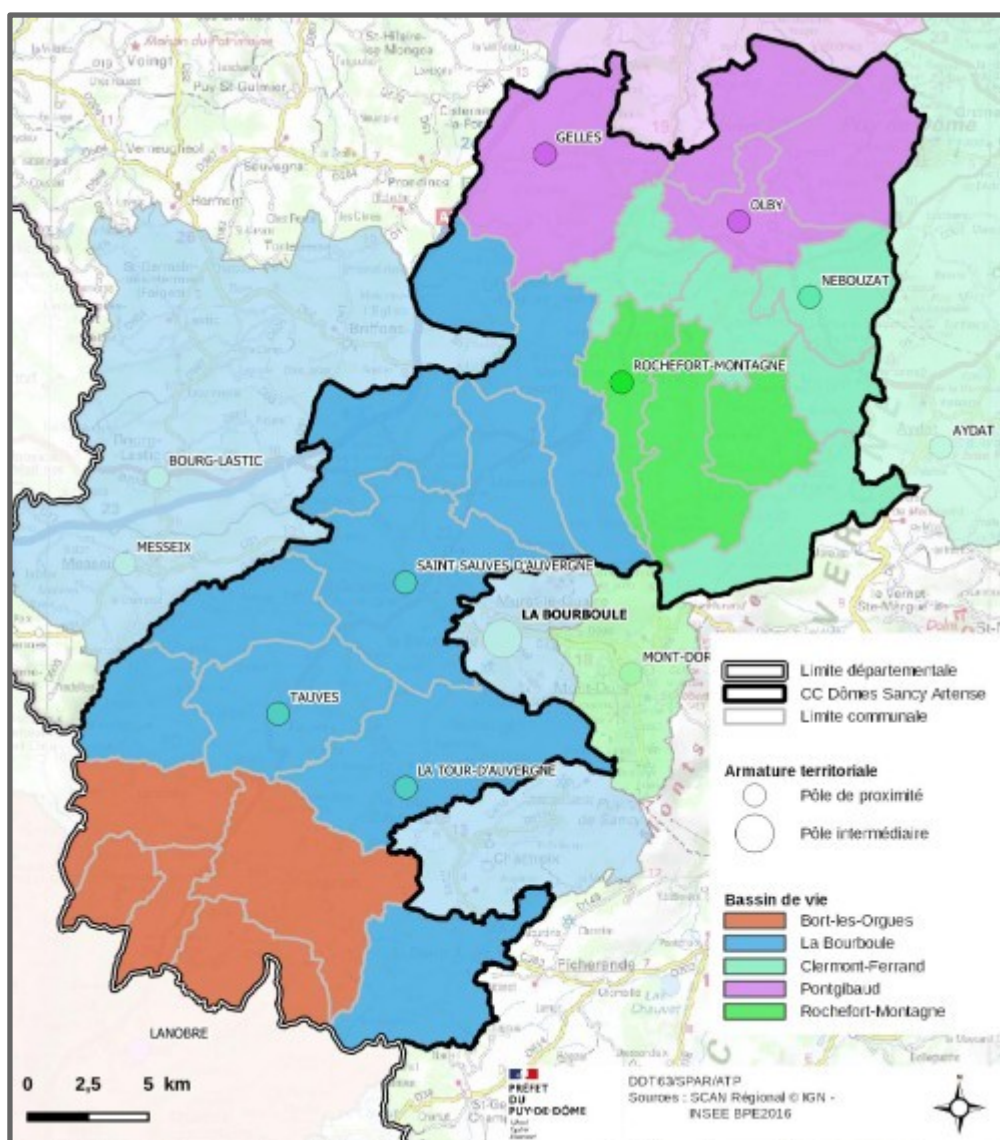
Taux de chômage 2017



Le revenu médian des ménages fiscaux de la communauté de communes est inférieur au niveau départemental et national. Pour autant, le taux de chômage (données INSEE) sur le territoire est relativement bas et demeure moins élevé que la moyenne départementale et nationale.



Les pôles et bassins de vie



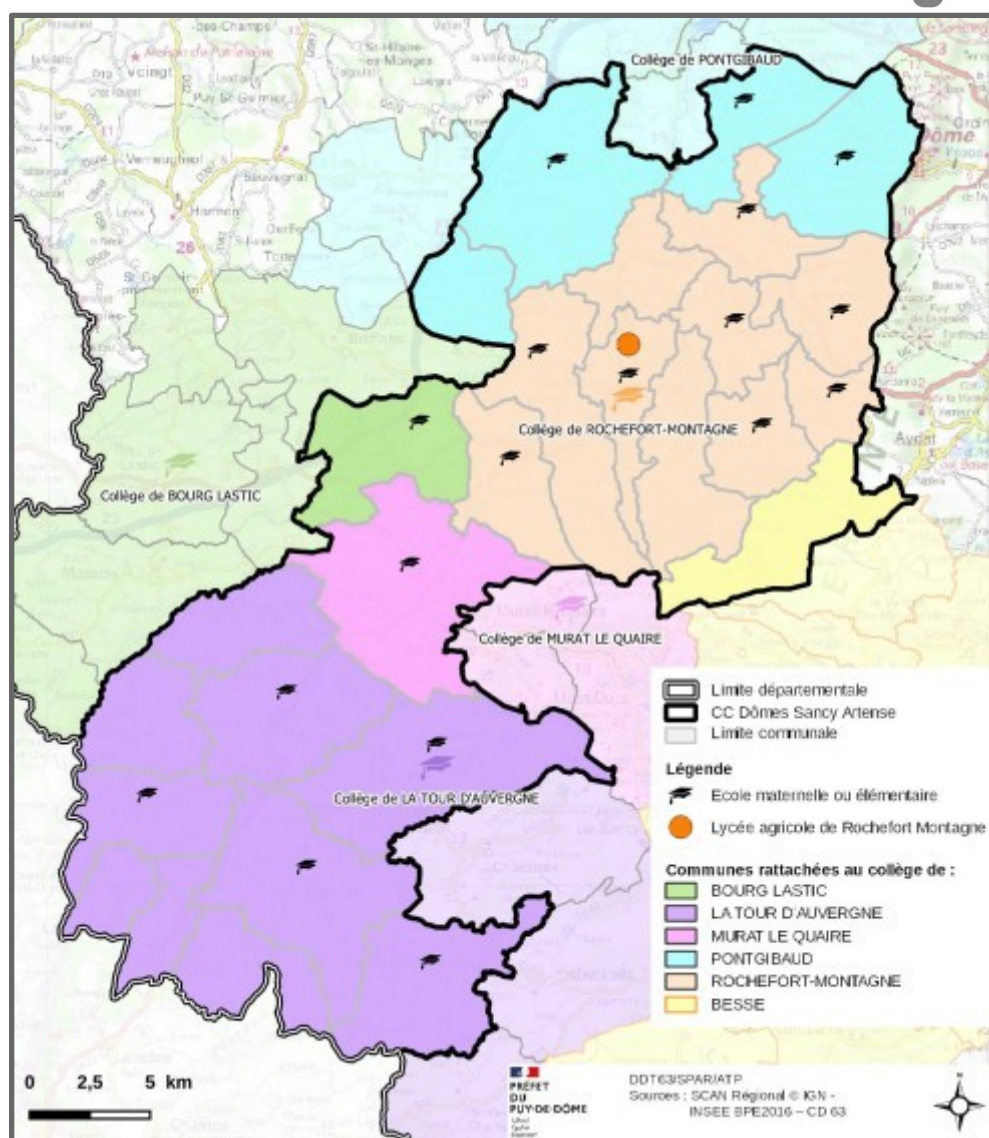
Pour définir l'armature territoriale, l'INSEE s'appuie sur les équipements des communes et distingue 3 niveaux d'équipements : proximité, intermédiaire et supérieur.

Une commune doit disposer de la moitié des équipements d'un niveau pour être considérée comme pôle de cette catégorie.

Ici, on ne distingue que des pôles de proximité (Gelles, Olby, Nébouzat, Rochefort-Montagne, Saint-Sauves d'Auvergne, Tauves et la Tour d'Auvergne).

La majeure partie des communes est toutefois sous l'influence des pôles situées à l'extérieur du territoire (Pontgibaud au nord, Clermont-Ferrand et la Bourboule à l'est et Bort-les-Orgues au sud).

Enseignement

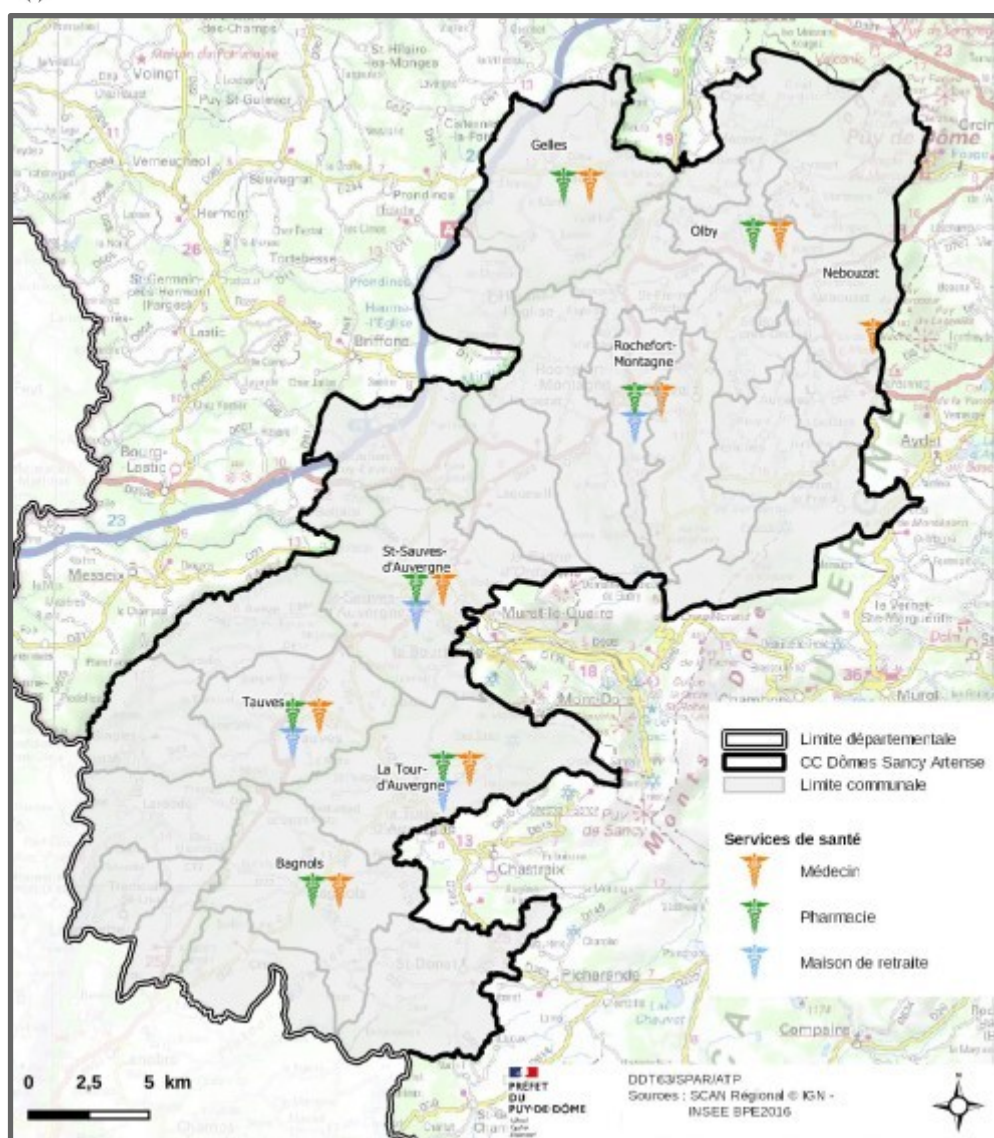


On recense 12 médecins et 7 pharmacies répartis sur le territoire. Celui-ci présente donc une offre de 1 médecin pour 1000 habitants (dans la même moyenne que le département du Puy-de-Dôme).

Les lycées de rattachement sont Claude et Pierre Virlogeux à Riom pour la commune de Mazaye et Ambroise Brugière à Clermont-Fd pour toutes les autres communes du territoire et présence du lycée agricole de Rochefort-Montagne.



Santé

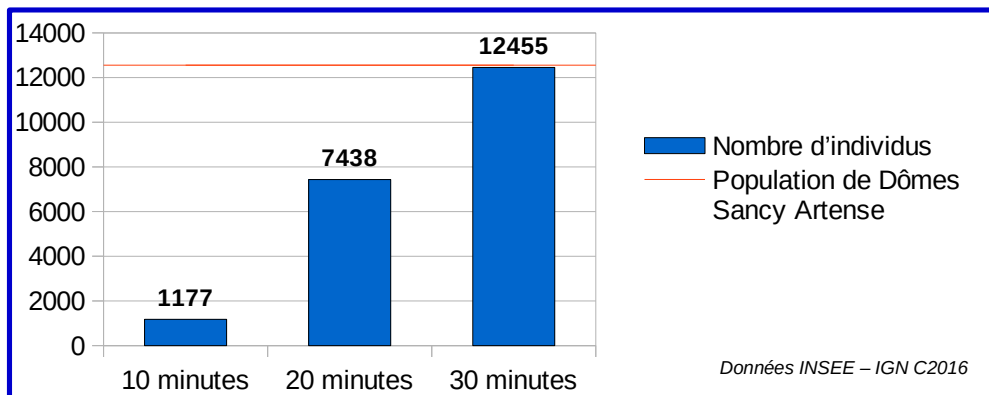




Un territoire isolé (sauf le nord-ouest en lien avec la métropole clermontoise) mais autonome

Accessibilité des pôles intermédiaires pour les habitants de l'EPCI

Lecture du diagramme : 1177 résidents de l'EPCI se situent à moins de 10 minutes en voiture d'un pôle de rang intermédiaire



Seulement 10 % de la population est à 10 min d'un pôle de rang intermédiaire (La Bourboule hors EPCI).

Seules les communes de Nebouzat, Olby, Mazayes et Ceysnat, au nord-est, sont situées à moins de 30 minutes de l'agglomération clermontoise.

Depuis la mise en place de l'A89, l'ex RN89 qui traverse le territoire a perdu une part de sa fonction de transit, ce qui réduit fortement le passage, mais c'est l'axe central de desserte pour les habitants du territoire.

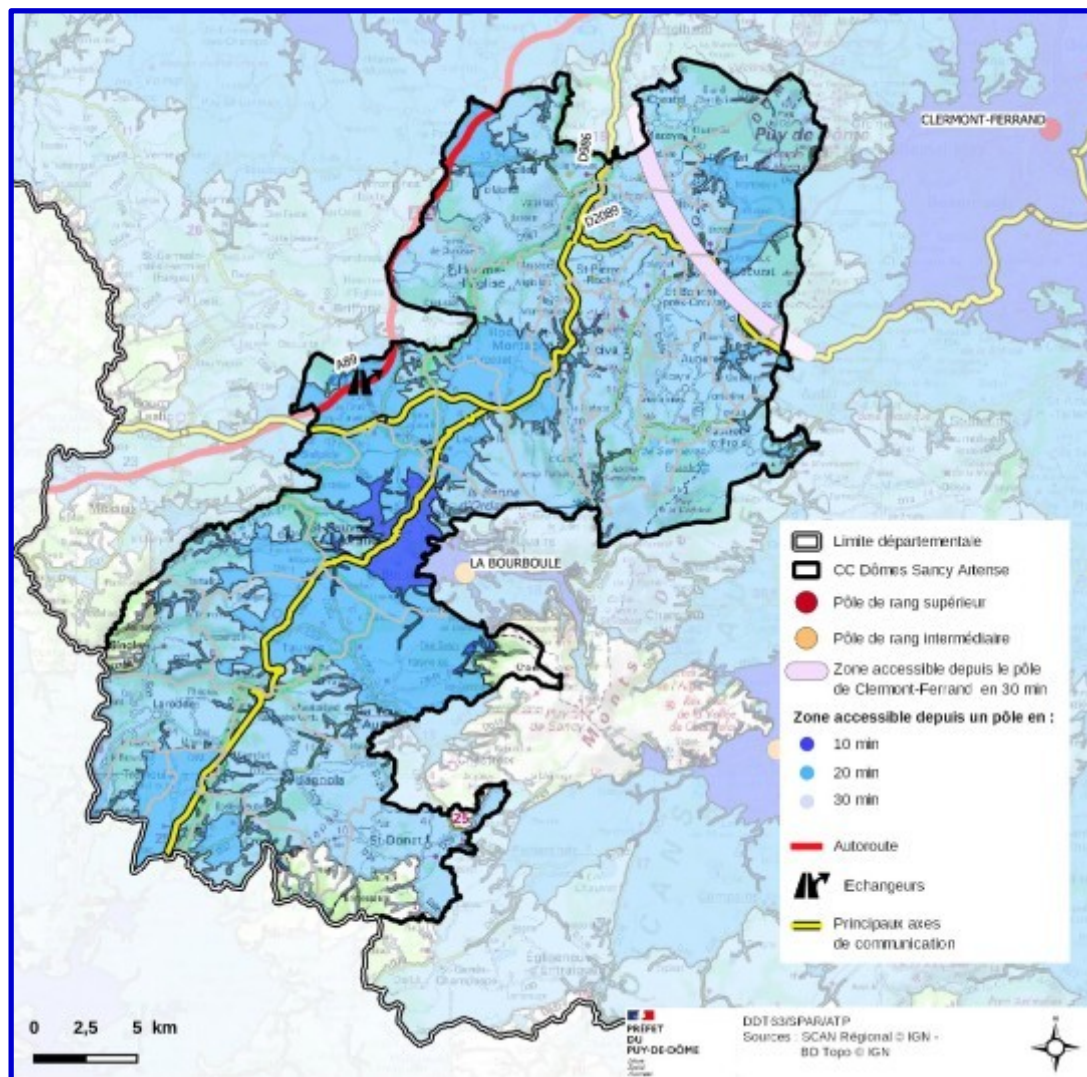
Par ailleurs, le territoire est desservi par l'échangeur de l'autoroute à St-Julien-Puy-Lavèze pour se rendre vers l'agglomération clermontoise.

Transports en commun sur le territoire

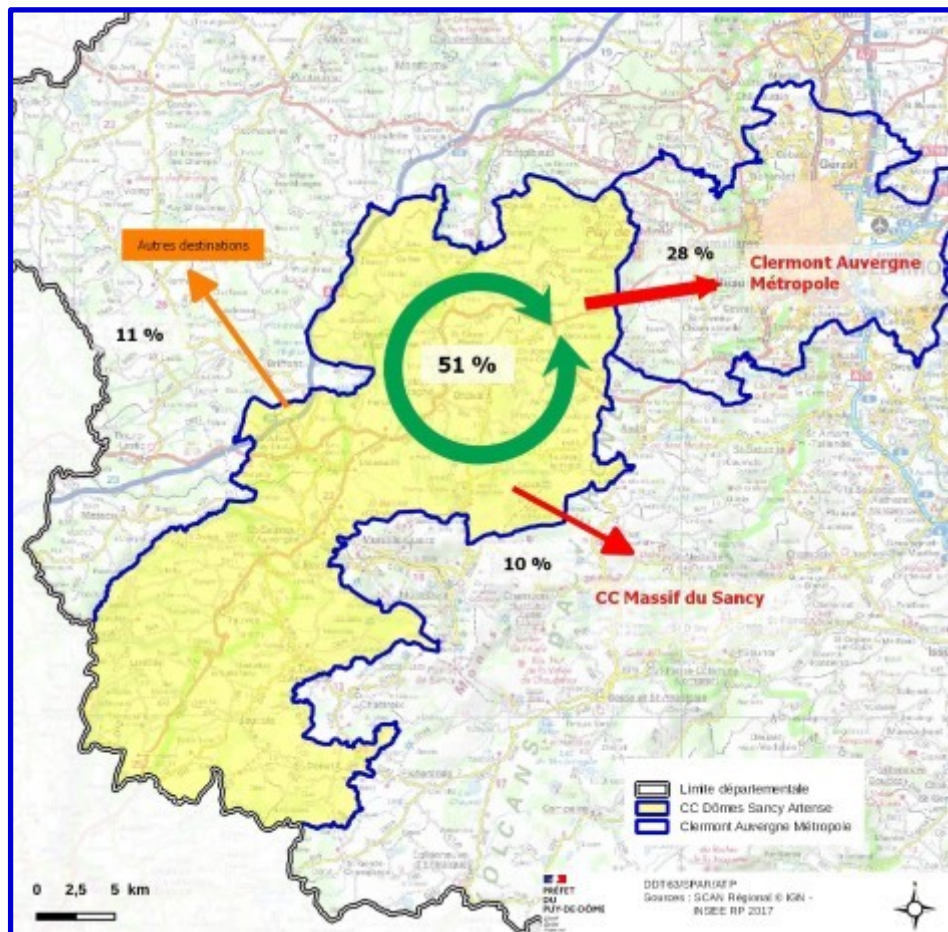
Rochefort-Montagne ↔ Clermont-Fd : 1 A/R par jour avec le réseau interurbain du Département

Bagnols / Tauves / Rochefort ↔ Clermont-Fd : 1 ligne TER autocar

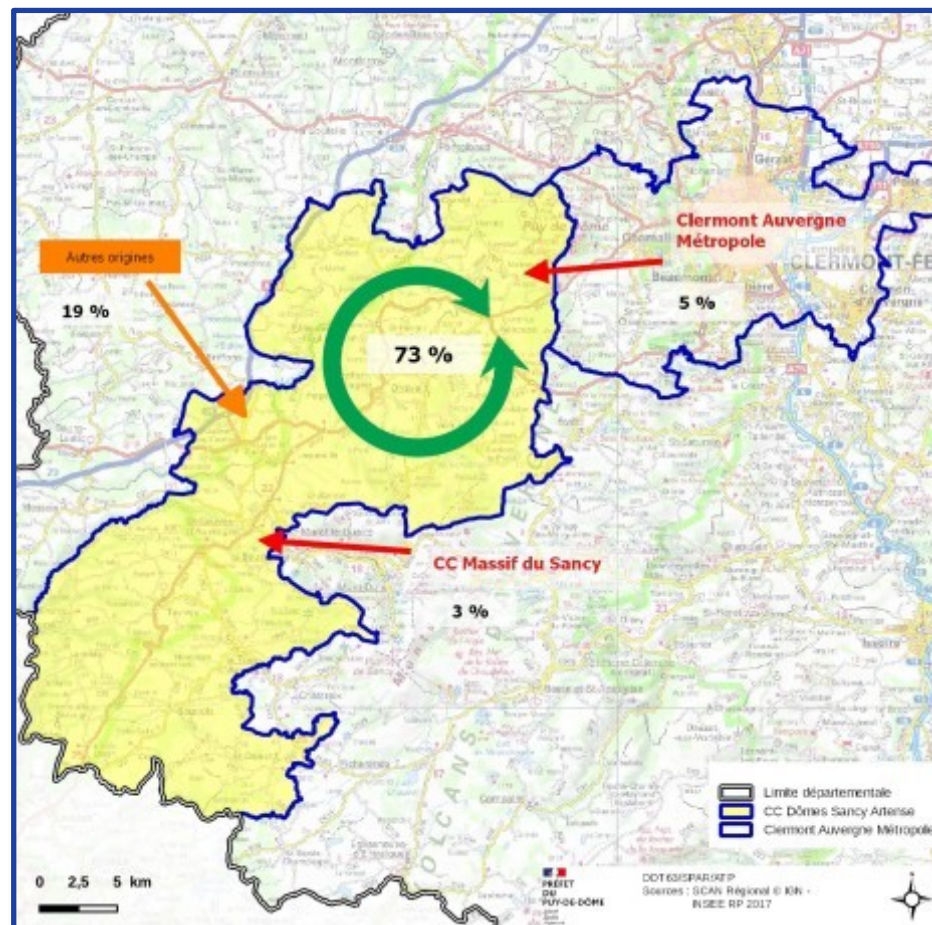
Isochrones à 30 minutes en voiture depuis les centralités du territoire



Où travaillent les habitants de l'EPCI ?



D'où viennent les actifs qui travaillent sur l'EPCI ?



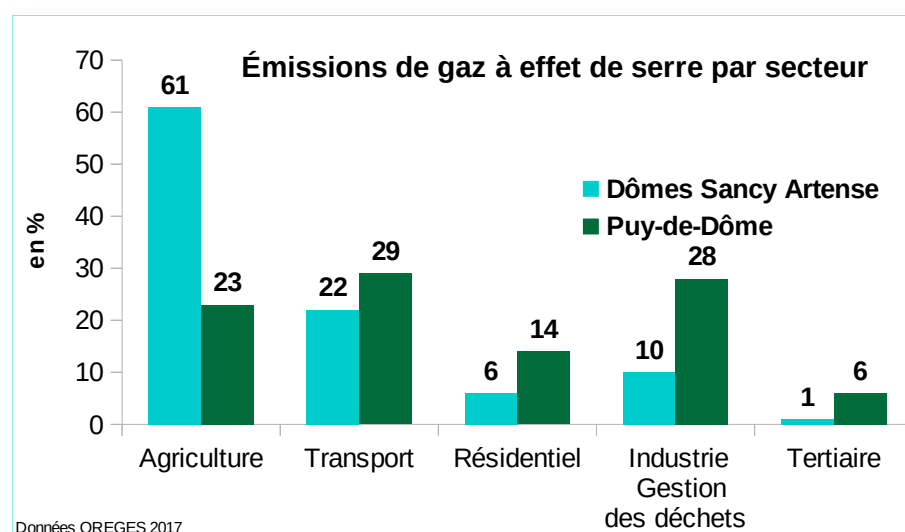
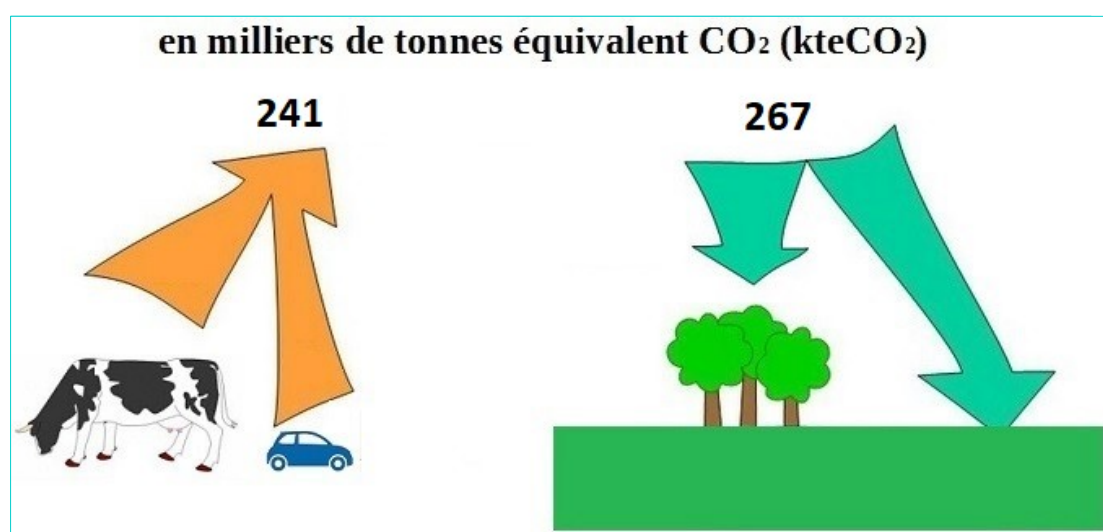


Un territoire puits de carbone, vulnérable aux variations du prix du pétrole

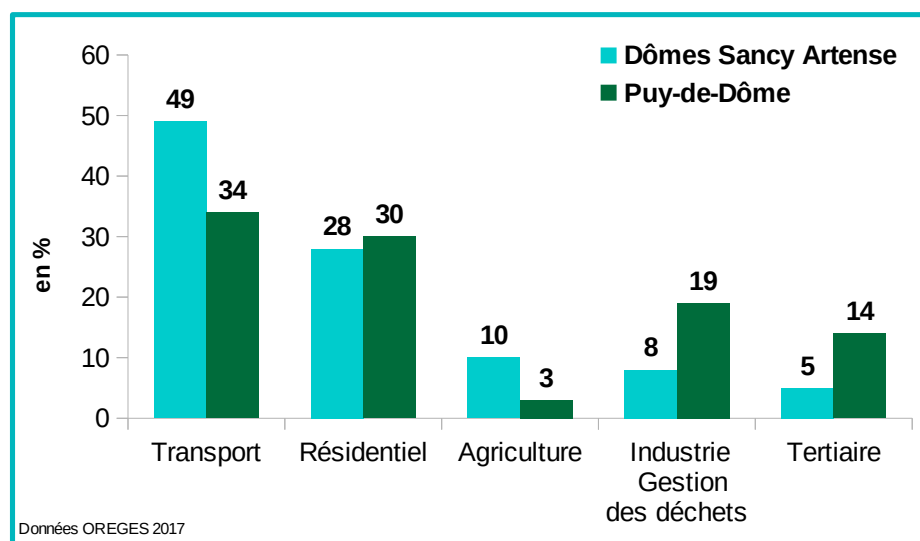
Émissions de gaz à effet de serre

C'est le secteur de l'agriculture, à travers l'émission de méthane (élevage bovin) et de protoxyde d'azote (fertilisation des cultures), qui est le principal émetteur de gaz à effet de serre sur le territoire (61 %). Le secteur des transports est responsable de 22 % des émissions de gaz à effet de serre.

Pour autant, le territoire de Dômes Sancy Artense est un puits de carbone car il absorbe davantage de gaz à effet de serre qu'il n'en émet (prairies, forêts).



Consommation d'énergie par secteur d'activité



L'EPCI consomme environ 440 GWh. Cette énergie se consomme pour près de 67 % sous forme de produits pétroliers (essence, gazole, fuel domestique). Le territoire n'est pas du tout desservi par le réseau de gaz naturel et est donc particulièrement vulnérable aux variations de prix du pétrole.

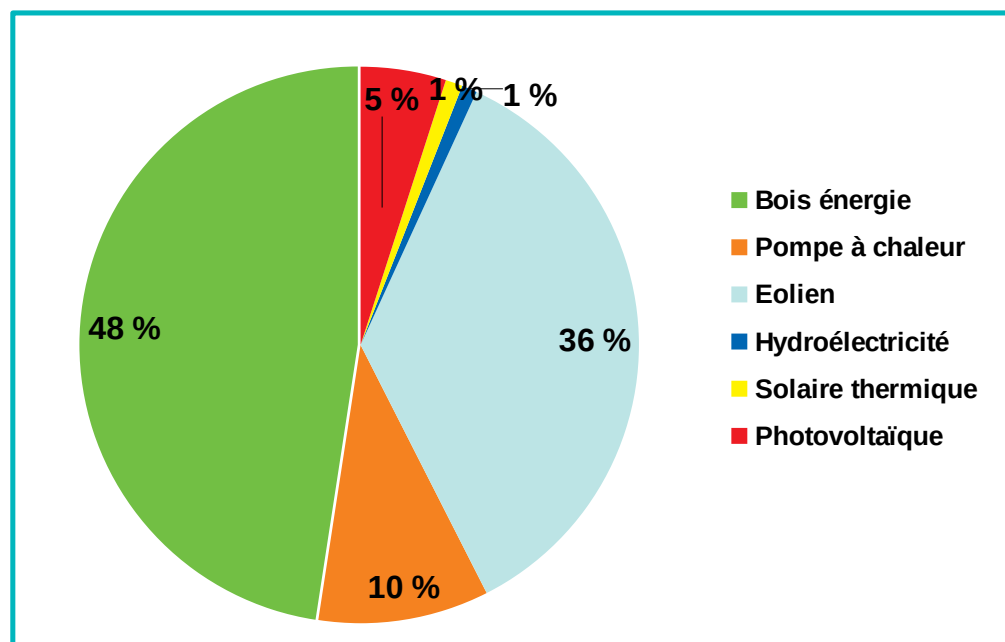
La consommation d'énergie très importante du secteur des transports est imposée par la dépendance au transport routier pour tous les besoins de vie du territoire tant pour les marchandises que pour les personnes.

Production d'énergie renouvelable

Le territoire produit 89 GWh chaque année, ce qui ne représente que 20 % de sa consommation.

Le bois utilisé en chauffage domestique en représente près de la moitié (48 %).

On recense sur le territoire 12 éoliennes à Saint-Julien-Puy-Lavèze, 1 centrale hydroélectrique à Saint-Sauves d'Auvergne. La production d'énergie de bois domestique, de solaire thermique et des pompes à chaleur est répartie sur tout le territoire.



C.C. Dômes Sancy Artense



Un territoire de tête de bassin versant riche en zone humide et en ressource en eau (nappe souterraine volcanique)

- 6 Sites Natura 2000 (Chaîne des Puys, Monts Dore, lacs et rivières à loutres, rivières à écrevisses à pattes blanches, Artense, Gorges de la Dordogne)
- 2 Espaces Naturels Sensibles (Tourbière de Jouvion, Saint-Pierre Chastel)

On recense un grand nombre d'inventaires des milieux naturels sur le territoire. Les ZNIEFF de type 1 représentent plus de 9060 ha soit 14 % du territoire tandis que les ZNIEFF de type 2 occupent 63,4 % du territoire.

Espèces protégées : papillons (damier de la succise, cuivré de la bistorte), chauves souris, aigle botté, milan royal, circaète jean le blanc, loutre, écrevisse à pattes blanches, ligulaire de Sibérie.

Zones de protection environnementale

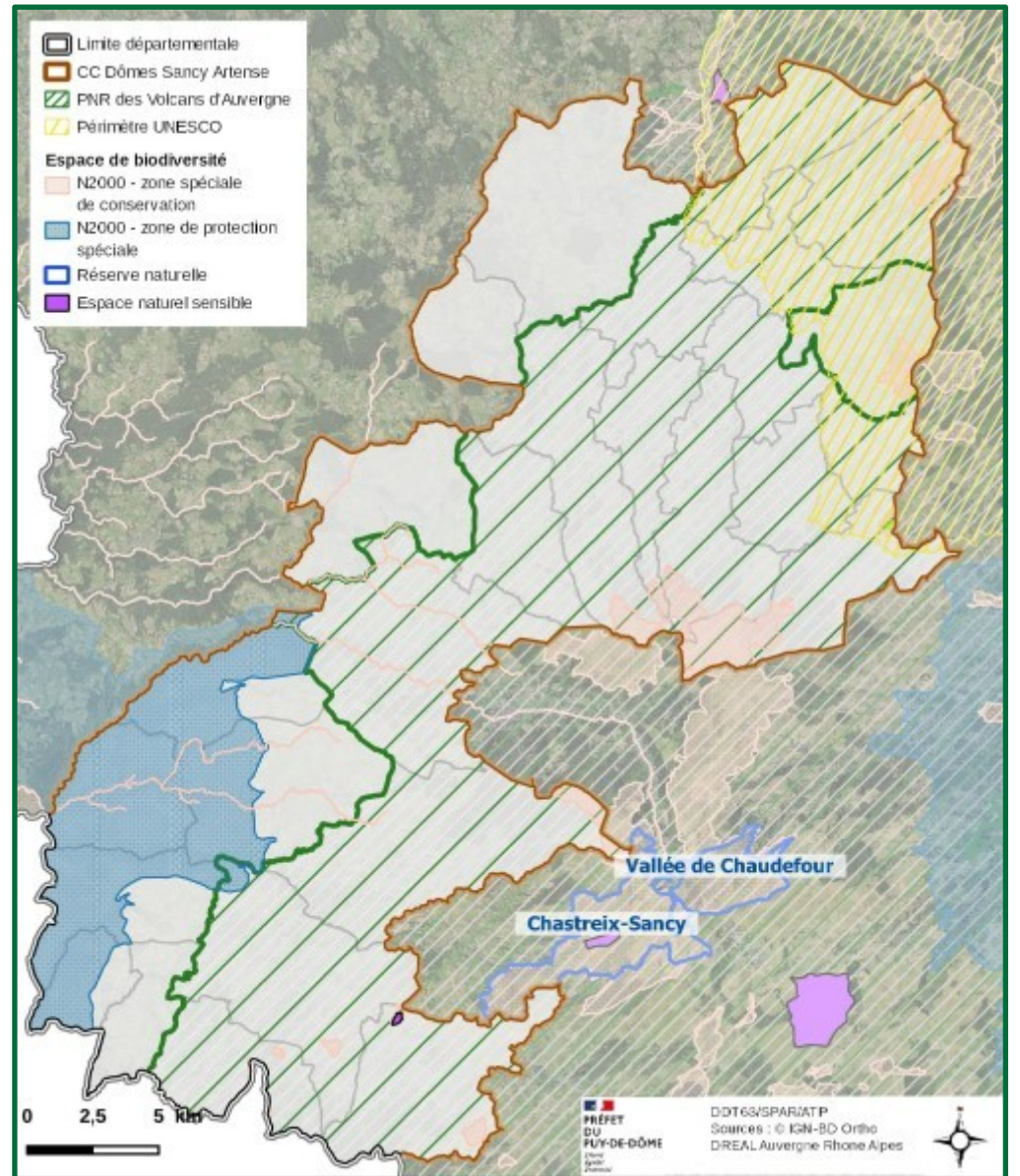
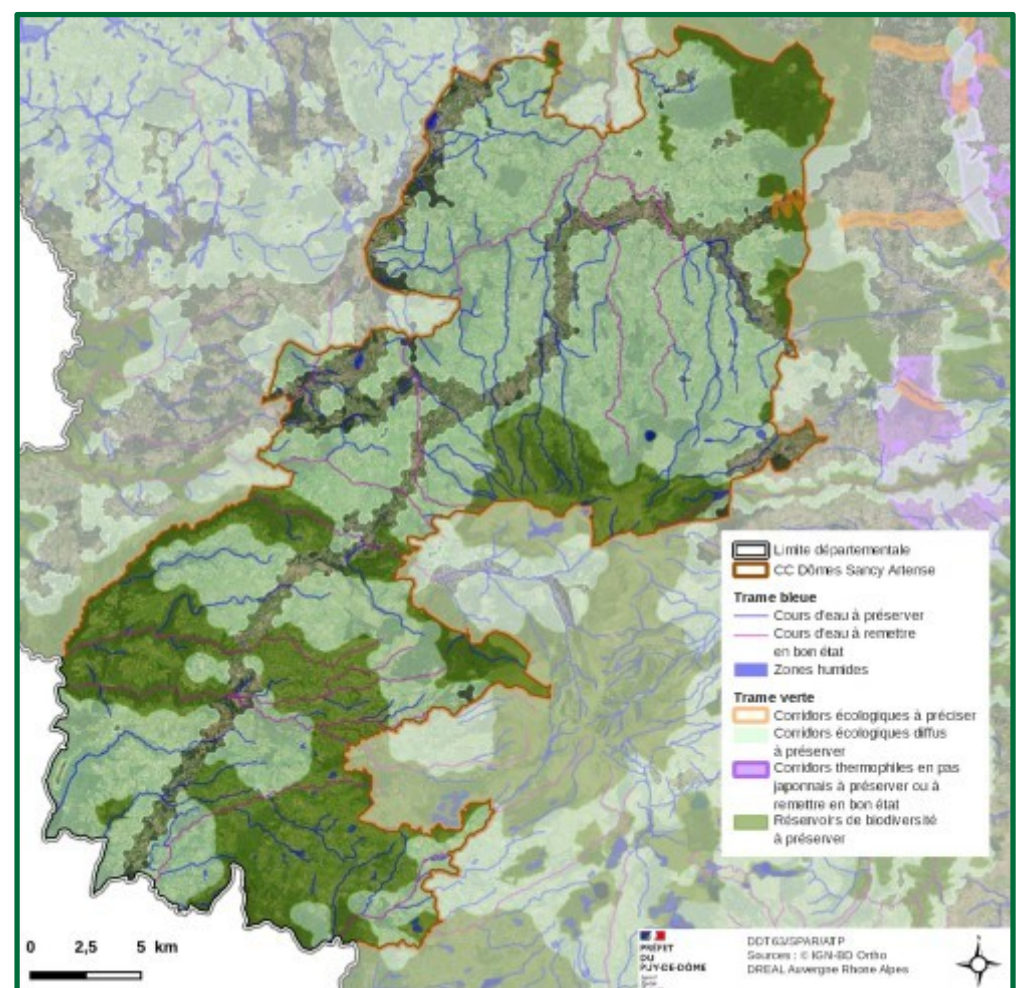
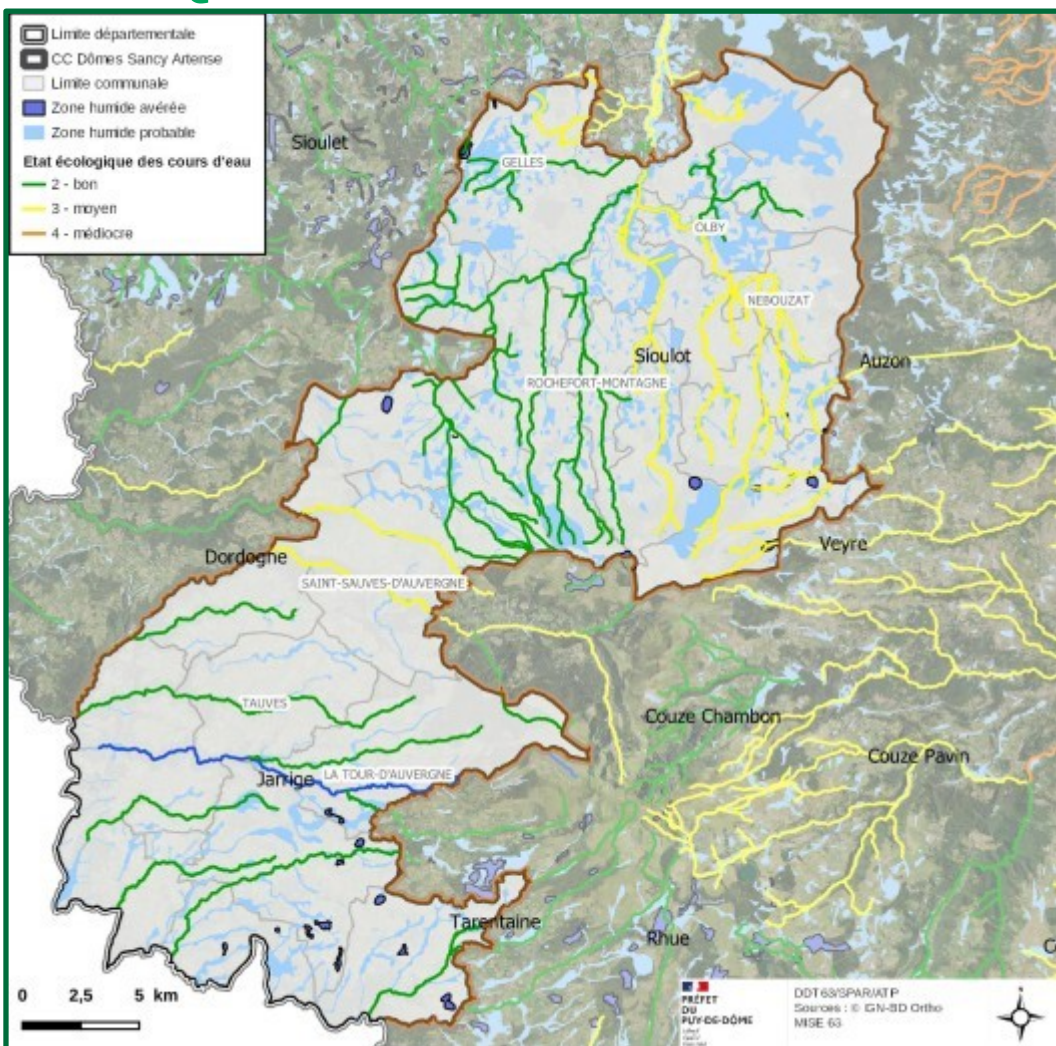


Schéma régional de cohérence écologique



Qualité des cours d'eau



Dans l'ensemble, les cours d'eau sont de bonne qualité sur le territoire.

Le territoire comporte plusieurs zones humides, notamment dans le plateau de l'Artense. Ces dernières permettent :

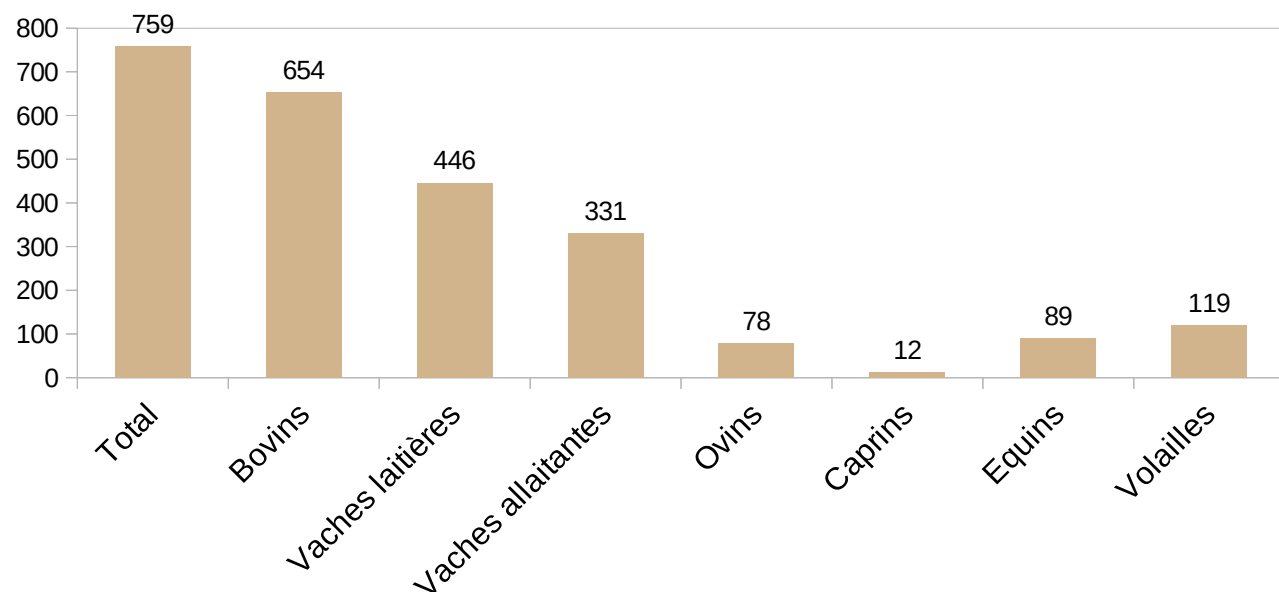
- de ralentir les inondations,
- de capter et recycler les nutriments (nitrates...),
- d'accueillir une importante biodiversité,
- le pâturage ou la prairie de fauche en période de sécheresse.

Elles sont données à titre indicatif par le Conservatoire des Espaces Naturels d'Auvergne.



Des prairies pour l'élevage bovin

Nombre d'exploitations en 2010

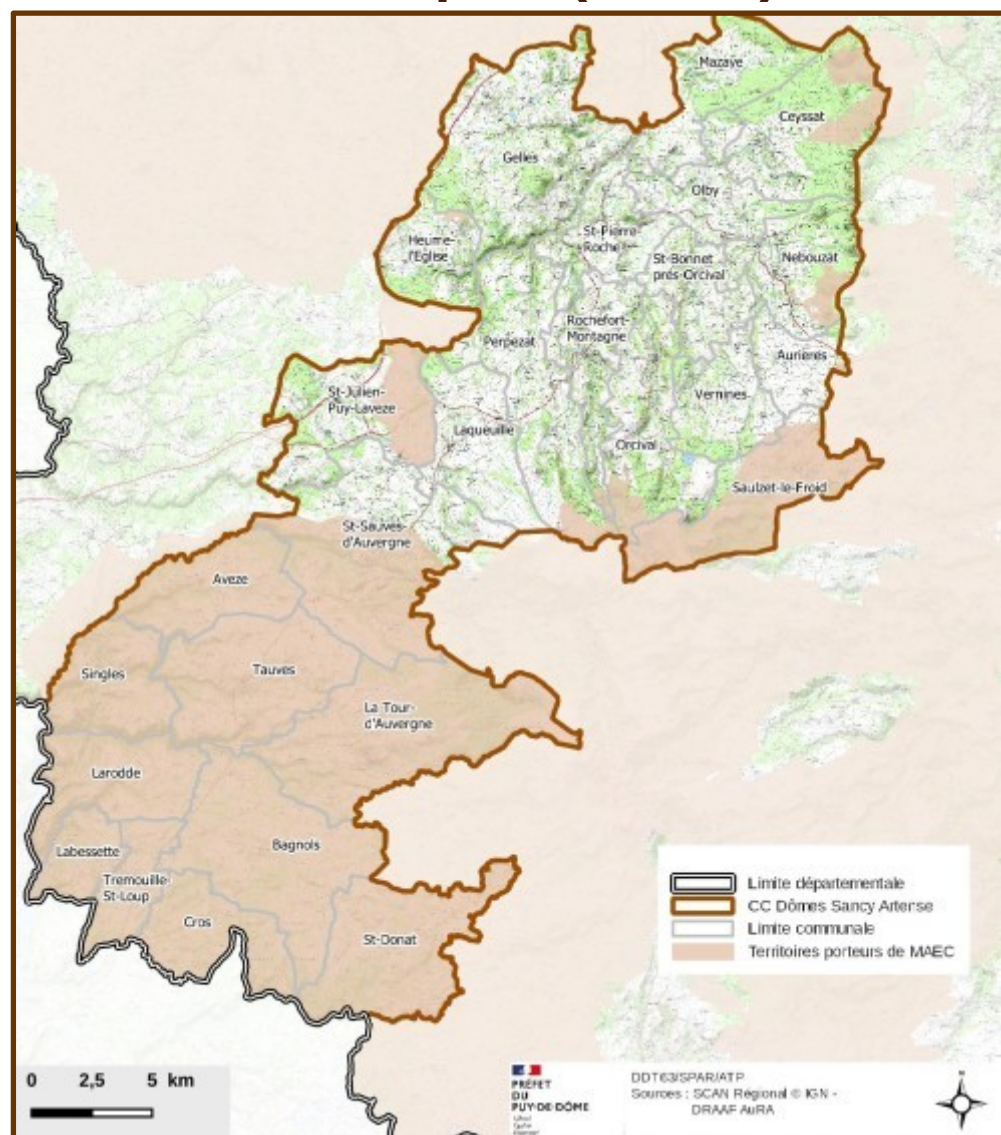


Une même exploitation peut ou non cumuler plusieurs types de production

La surface agricole utile (SAU) recouvre 64 % de la surface totale du territoire. Cette surface est composée à 98 % de surface en herbe et fourrages.

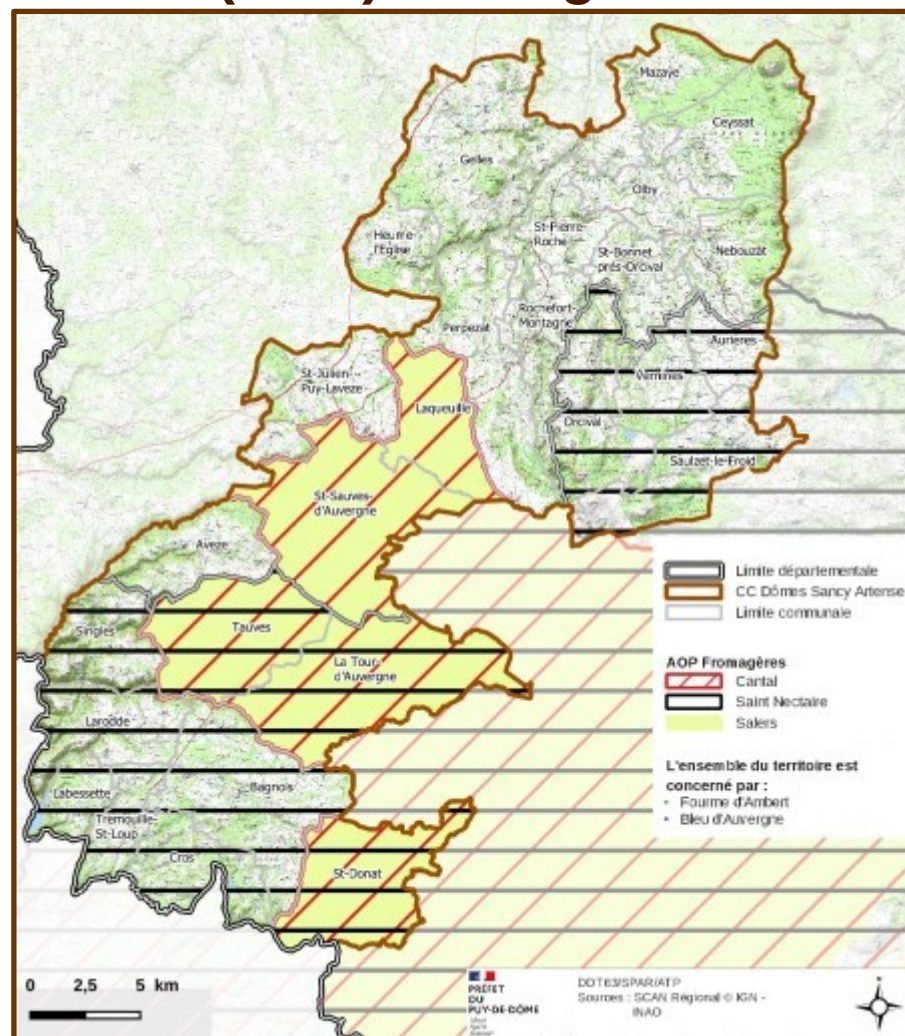
Une diminution du nombre d'exploitations de 22 % entre 2000 et 2010 (de 972 à 759). Des installations aidées entre 2010 et 2017 au nombre de 89 (583 pour l'ensemble du département).

Une qualité de prairie préservée notamment grâce aux Mesures Agro-Environnementales et Climatiques (MAEC)

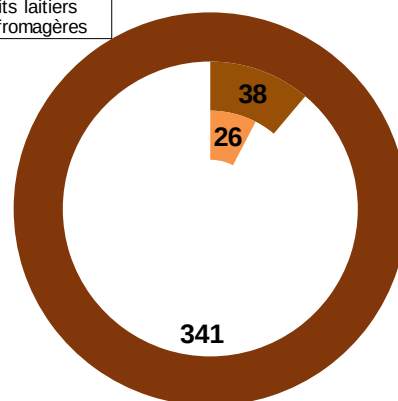


Les MAEC imposent notamment le maintien de la richesse floristique, une fertilisation raisonnée, une pression de pâturage maîtrisée,...

La valorisation du lait par les Appellations d'Origine Protégée (AOP) fromagères



Les exploitations en AOP fromagères



- Les principaux collecteurs de lait :
- SODIAAL
 - COOP A. L.
 - Société Fromagère du Livradois
 - Société Nouvelle Montagne du groupe Dischamp
 - LACTALIS.

Direction Départementale
des Territoires du Puy-de-Dôme



Directrice de publication : Manuelle Dupuy
Coordonnateurs: Caroline Faucher et Céline Barrailh
Contributeurs : Services de la DDT
Cartographie : Caroline Jucker

7, rue Léo Lagrange – 63000 Clermont-Ferrand
ddt@puy-de-dome.gouv.fr
www.puy-de-dome.gouv.fr