

Évaluation des incidences Natura 2000

en application des articles L414-4 et R414-23 du code de l'environnement

(voir notice explicative en annexe)

A. Caractéristiques du projet :

Description sommaire du projet (1) :

Clermont Auvergne Métropole porte le projet d'extension du Stade Gabriel Montpied. Le stade dispose actuellement d'une capacité de 10 800 places, avec une tribune principale de 7000 places. Il est mis à disposition du club de football professionnel Clermont Foot évoluant actuellement en Ligue 2, en lieu d'entraînement et lieu des rencontres officielles.

L'objectif est de doter le territoire d'un stade de 30 000 places à terme pour accompagner le développement des clubs de football et de rugby et accueillir des événements sportifs internationaux.

L'emprise totale du projet s'étend sur 1,74 hectares.

Le projet d'extension sera phasé dans le temps :

- Tranche ferme (phase 1) votée et financée : capacité de 16 470 places dont 2 610 places sur structures modulaires, phase de travaux de 2021 à 2023 ;

Deux tranches optionnelles soumises au vote du conseil métropolitain

- Phase 2 : capacité 24 000 places ;
- Phase 3 : capacité 30 000 places.

Le chantier comprendra une phase de terrassement, une phase de gros œuvre (charpente métallique et couverture étanchéité) et une phase de second œuvre (CVC plomberie chauffage, électricité, ...). Aucune démolition n'est prévue sur ce chantier, uniquement de la construction neuve.

Coordonnées du porteur du projet (2) :

Boris CAILLE, directeur des sports

Clermont Auvergne Métropole
64-66, avenue de l'Union Soviétique
63 007 Clermont-Ferrand

bcaille@clermontmetropole.eu

04 73 98 34 95

Commune, lieu-dit :

Clermont-Ferrand, Auvergne (63)

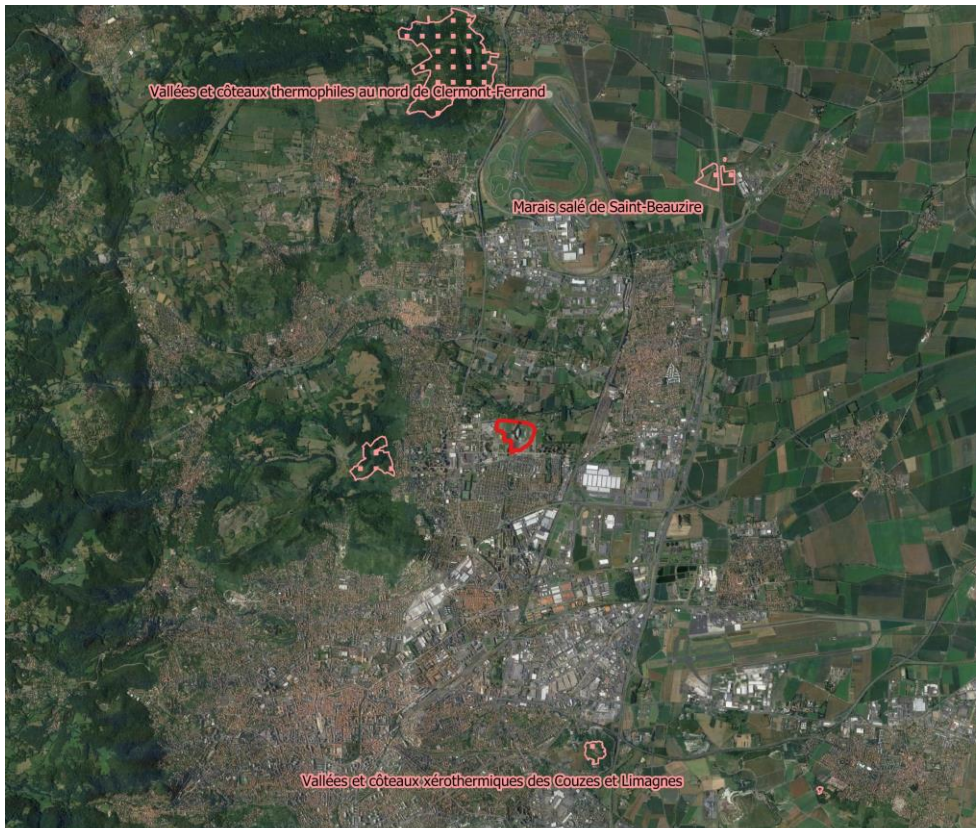
Sites Natura 2000 les plus proches (3) :

<i>Nom du site</i>	<i>Distance par rapport au projet</i>
Vallées et côteaux thermophiles au nord de Clermont-Ferrand	1,7 km au sud-ouest
Marais salé de Saint-Beauzire	4,4 km au nord-est



Plans joints :

Plan de situation (4)

Plan du projet (5)



**Localisation des sites
Natura 2000 à proximité du
projet**

-  Stade Gabriel Montpied
-  Sites Natura 2000 (SIC)



0 1 2 km



Clermont Auvergne Métropole - Tout droits réservés © EODD 2020



B. Analyse des incidences sur les sites Natura 2000

Si le projet est situé à l'intérieur ou à moins de 200 m d'un site Natura 2000, analyser les incidences du projet sur les habitats et les espèces d'intérêt communautaire (6) dans un rayon de 200 m :

<i>N° de l'habitat / Nom de l'espèce ou du groupe d'espèces (7)</i>	<i>Localisation par rapport au projet (7)</i>	<i>Incidences possibles du projet (8)</i>	<i>Mesures prises pour limiter les incidences (8)</i>
À compléter	/	/	/
À compléter	/	/	/
À compléter	/	/	/
À compléter	/	/	/

Explications complémentaires :

Aucun des site Natura 2000 n'est situé à moins de 200 mètres de la zone projet

Pour tous les projets, analyser les incidences possibles « à distance » (à plus de 200 m) sur les sites Natura 2000 les plus proches (9) :

<i>Incidences possibles du projet</i>	<i>Mesures prises pour limiter les incidences</i>
Aucune incidence	/

Explications complémentaires :

Le projet se situe à plus d'un kilomètre du premier site Natura 2000 et n'accueille pas les mêmes milieux ou espèces que ceux indiqués dans les sites Natura 2000 à proximité. En effet, au sein du site « Vallées et côteaux thermophiles au nord de Clermont-Ferrand », les espèces mentionnées sont la Loutre d'Europe, la Lamproie de Planer, la Laineuse du Prunellier et le Lucane cerf-volant. Aucun habitat présent au sein du stade n'est susceptible d'accueillir ces espèces.
De plus, le projet ne concerne qu'une extension de tribunes. Il n'y aura donc pas de changement significatif d'activité.

Autres incidences possibles du projet sur les sites Natura 2000 (10) :

<i>Incidences possibles du projet</i>	<i>Mesures prises pour limiter les incidences</i>
Aucune incidence	/

C. Conclusion

Au regard de ce qui précède, le projet est-il de nature à avoir un effet significatif dommageable sur les habitats ou les espèces d'intérêt communautaire des sites Natura 2000 ?

Oui

Non

Si oui, un dossier complet devra être rédigé pour préciser les incidences, présenter les mesures alternatives, les mesures compensatoires éventuelles et l'ensemble des éléments prévus au III et IV de l'article R414-23 du code de l'environnement.

Si non, l'évaluation des incidences s'arrête ici.

Date : 22 septembre 2020

Signature du porteur de projet

Notice explicative

I- Avertissements, objet du formulaire :

Ce formulaire constitue une aide à la rédaction de l'évaluation des incidences Natura 2000 requise pour certains documents, programmes, projets, manifestations ou interventions (nous utiliserons le terme « projets ») en application de l'article L414-4 du code de l'environnement (« CE »). Le contenu de l'évaluation des incidences Natura 2000 est défini par l'article R414-23 du CE.

L'analyse réalisée sur la base du présent document constitue la première phase de l'évaluation des incidences Natura 2000 (parties I et II de l'article R414-23). En fonction de cette première analyse, deux suites sont possibles :

- S'il s'avère que le projet n'est pas de nature à porter atteinte à un site Natura 2000, l'évaluation pourra s'arrêter là.
- S'il s'avère que le projet est susceptible d'avoir des effets significatifs dommageables sur l'état de conservation des habitats naturels et des espèces qui ont justifié la désignation du(des) site(s), un dossier complet devra être rédigé pour prendre en compte l'ensemble des informations requises par l'article R414-23 du CE.

Ce document est conçu pour être rédigé de façon informatique (logiciels writer ou word). Les informations sont à indiquer dans les encadrés, en les élargissant autant que nécessaire. Pour les tableaux, ajouter autant de lignes que nécessaire.

Dans tous les cas, il est possible de rédiger un dossier complet (recommandé pour les projets complexes ou pouvant avoir des incidences multiples) ou d'utiliser un autre formulaire dans la mesure où les éléments indiqués dans le présent document sont présentés.

L'évaluation des incidences est rédigée par le porteur du projet. Elle est soumise à l'appréciation du service instructeur qui pourra solliciter toute information complémentaire s'il estime que les éléments présentés sont insuffisants ou erronés.

II- Explications :

(1) Présenter les éléments utiles à l'évaluation des incidences du projet :

- nature, objet,
- date de réalisation, durée,
- nombre de participants (pour les manifestations),
- surface, emprises (y compris des aménagements connexes),
- principales modalités de chantier (pour les travaux, aménagements, ouvrages), etc.

Toutefois, si ces éléments sont présentés dans un dossier associé, faire un renvoi vers ce dossier, en indiquant ses références précises (titre, procédure, n°, date).

(2) Indiquer le nom du porteur de projet. Indiquer également ses coordonnées complètes (adresse, téléphone, e-mail) si celles-ci ne figurent pas déjà dans le dossier associé

(3) Une cartographie des sites Natura 2000 du Puy-de-Dôme est consultable à l'adresse suivante :

www.puy-de-dome.gouv.fr > Politiques publiques > Environnement, eau, prévention des risques > Natura 2000

ou en cliquant sur ce lien : [Cartes Natura 2000 Puy-de-Dôme](#)

La cartographie de chaque site est également disponible dans le document d'objectif du site (voir ci-après).

(4) Joindre obligatoirement un plan de situation du projet par rapport aux sites Natura 2000 les plus proches, sauf si ce plan est déjà présenté dans un dossier associé.

(5) Si le projet est situé en tout ou partie dans un site Natura 2000, joindre un plan du projet à une échelle appropriée présentant tous les éléments utiles à l'évaluation des incidences : accès, parking, zone de chantier, zones de stockage, etc. , sauf si ce plan est déjà présenté dans un dossier associé.

(6) Les habitats et les espèces d'intérêt communautaire (ou d'intérêt européen) sont les habitats et les espèces listés par la Directive européenne « Habitat faune flore » qui justifient la désignation des sites Natura 2000. Chaque site Natura 2000 est donc désigné au titre d'un ou plusieurs habitats et/ou espèces d'intérêt communautaire. Ces habitats et ces espèces sont listés dans le Document d'objectif du site (voir point ci-après).

(7) Liste des habitats et des espèces susceptibles de se trouver à proximité du projet :

Voir le **document d'objectifs** (docob). La plupart des documents d'objectifs sont consultables en cliquant sur ce lien : [Docob](http://www.auvergne.developpement-durable.gouv.fr) ou en se rendant à l'adresse suivante : <http://www.auvergne.developpement-durable.gouv.fr> Accueil → Accès direct : Natura 2000 → État des lieux du réseau Natura 2000 en Auvergne → Documents d'objectifs et chartes Natura 2000. Si le document n'est pas en ligne, s'adresser soit à l'opérateur du site, soit à la DDT, soit à la DREAL Auvergne (coordonnées ci-après).

Si la localisation n'est pas indiquée avec suffisamment de précision, s'adresser à l'**opérateur du site** (coordonnées ci-après).

Pour les habitats, indiquer le numéro (4 caractères). Pour les espèces indiquer leurs noms français. Les habitats et les espèces peuvent être rassemblés par groupes

(8) Il est souvent nécessaire de connaître les caractéristiques des habitats d'intérêt communautaire ou les caractéristiques biologiques des espèces d'intérêt communautaire, ainsi que les habitats de ces espèces, pour déterminer les mesures à prendre pour éviter ou limiter les incidences. Ces informations peuvent se trouver soit dans le Docob du site, soit auprès de l'opérateur du site, sans sur internet : <http://www.natura2000.fr/>, rubrique « Rechercher et visualiser » / une espèce ou un habitat. Par ailleurs, le tableau ci-après présente quelques exemples d'incidences souvent rencontrées par grands types d'habitats et d'espèces.

Exemples d'incidences sur les habitats d'intérêt communautaire :

Habitats	Exemples d'incidences possibles	Exemples de mesures pour éviter ou limiter les incidences
Tous	Destruction directe par construction ou modification de l'usage du sol.	Adapter le projet pour éviter la destruction de l'habitat.
Tous	Dégradation par passages de véhicules lourds (hors des voies adaptées à ces véhicules)	Établir un plan de déplacement des véhicules de chantier compatible avec la localisation des habitats.
Tous	Dégradation par passages répétés de véhicules légers ou de piétons (hors sentiers), provoquant un tassement ou une érosion du sol ou la destruction de la végétation.	Lors des manifestations, canaliser les piétons ou les véhicules en dehors des zones les plus sensibles. Empêcher la divagation des véhicules.
Tous	Augmentation du risque de pollution accidentelle	Identifier les risques de pollution accidentelle et prendre des mesures pour les limiter (modalité des stockages, bacs de rétention, etc...)
Habitats de milieux ouverts (n° en 4..., 5... et 6...)	Modification de l'habitat par modification des pratiques culturales, plantation, modification de la végétation.	Conserver ou proposer un mode de gestion de l'habitat compatible avec sa conservation, après avis de la structure animatrice du site.
Habitats forestiers (n° en 9...)	Défrichage, plantations d'espèces non autochtones, réduction de la diversité des espèces ou réduction des espèces caractéristiques de cet habitat.	Éviter le défrichage. Éviter la plantation d'espèces allochtones. Conserver la diversité des espèces, et notamment celles qui caractérisent cet habitat.
Habitats d'eau courante (n° en 32...)	Colmatage du lit par rejet de matières en suspension lors de travaux en cours d'eau.	Limiter les matières en suspension par isolement de la zone des travaux.
	Modification du lit ou des berges d'un cours d'eau	Éviter l'artificialisation, l'uniformisation et la destruction de la végétation des berges.
Habitats d'eau stagnante et zones humides (n° en 31.. et 7...)	Remblai, creusement, assèchement	Éviter tout assèchement de zone humide
	Modification de l'alimentation en eau, par prélèvement, rejets, création de pistes, ...	Adapter les travaux pour éviter de modifier les écoulements superficiels en amont de l'habitat, ou rétablir ces écoulements.

Exemples d'incidences sur les espèces d'intérêt communautaire :

Espèces	Exemples d'incidences possibles	Exemples de mesures pour éviter ou limiter les incidences
Toutes	Destruction ou altération de l'habitat de l'espèce	Variable en fonction de l'espèce
Toutes	Obstacle au déplacement	Prévoir des passages permettant le déplacement de la faune (variables en fonction de l'espèce)
Oiseaux	Dérangement par un bruit anormalement élevé continu ou répété pendant la période la	Adapter la zone des travaux ou de la manifestation, ou leur période, en fonction des

	plus favorable à la reproduction des oiseaux (mars-juillet)	périodes de reproduction des espèces dont la présence à proximité est avérée, et en fonction de la sensibilité de ces espèces.
	Dérangement par passages à proximité immédiate des nids hors sentiers (ex : parcours d'escalade)	Organiser les parcours et les périodes en fonction de la présence d'oiseaux nichant à proximité.
Chauves-souris	Destruction de gîtes à chauves-souris par destruction ou transformation d'une partie de bâtiment susceptible d'abriter des chauves-souris.	Ne pas détruire ou transformer cette partie de bâtiment lorsque les chauves-souris sont présentes. Des mesures compensatoires peuvent s'avérer nécessaires pour reconstituer un habitat (création d'abris artificiels).
Poissons	Colmatage des frayères lors de travaux en cours d'eau	Éviter les travaux susceptibles de provoquer un dépôt important de sédiments en aval lors de la période de reproduction de l'espèce (variable en fonction de l'espèce considérée)

(9) Exemples d'incidences possibles à distance :

Dégradation de la qualité des eaux d'un site Natura 2000 situé en aval (rejet d'effluents dans les eaux superficielles ou souterraines ou sur le sol, mise en suspension de matières lors de travaux en cours d'eau, ...)
Augmentation du risque de pollution accidentelle susceptible d'atteindre un site Natura 2000 situé en aval .
Modification de l'alimentation en eau d'un site Natura 2000 (prélèvements, rejets, rétention, modification des écoulements superficiels ou souterrains)
Modification du transit de sédiments vers un site Natura 2000 situé en aval
Perturbation du déplacement de la faune en direction ou en provenance d'un site Natura 2000

Si aucune incidence n'est à craindre, indiquer « aucune incidence » en justifiant cette affirmation dans l'encadré « explications complémentaires », au regard de la nature du projet et de sa localisation par rapport aux sites Natura 2000.

(10) Incidences globales sur un site Natura 2000 ne pouvant être rattachées à une espèce ou à un habitat particulier (exemples : pollution diffuse, dégradations diverses, bruit, etc.)

III- Contacts :

<i>Sites</i>	<i>Code Natura 2000</i>	<i>Opérateur</i>	<i>Correspondant DDT</i>
Artense	FR 8301039	PNRVA	JC
Auzelles	FR 8301044	PNRLF	CF
Bois Noirs	FR 8301045	SM MM	CF
Cavité minière de la Pause	FR 8302010	PNRLF	CF
Cézallier	FR 8301040	PNRVA	JC
Chaîne des Puys	FR 8301052	PNRVA	JC
Comté d'Auvergne et Puy Saint-Romain	FR 8301049	CEN Auvergne	JC
Dore et affluents	FR 8301091	PNRLF	CF
Gîtes de la Sioule	FR 8302013	CEN Auvergne	CF
Gîtes du Pays des couzes	FR 8302012	CEN Auvergne	JC
Gorges de la Sioule	FR 8301034	CEN Auvergne	CF
Marais salé de Saint-Beuzire	FR 8301037	CEN Auvergne	CF
Monts Dore	FR 8301042	PNRVA	JC
Monts du Forez	FR 8301030	PNRLF	CF
Plaine des Varennes	FR 8301033	PNRLF	CF
Puys de Pileyre et Turluron	FR 8301048	PNRLF	CF
Rivières à écrevisses à pattes blanches	FR 8301096	-	CF / JC
Rivières à loutres	FR 8301095	-	CF / JC
Rivières à moules perlières	FR 8301094	-	CF / JC
Rivières à moules perlières du bassin versant de la Dolore	FR8302039	CEN Auvergne	JC
Rivières à moules perlières du bassin de l'Ance du Nord et de l'Arzon	FR8302040	En cours de désignation	CF
Tourbière de Virenes	FR 8302002	PNRLF	CF
Tunnels du Chavanon	FR 8302011	CEN Auvergne	JC

Val d'Allier : Pont-du-Château - Jumeaux et Alagnon	FR 8301038	CEN Auvergne	CF
Val d'Allier Sud	FR 8301016	CEN Allier	CF
Vallées et coteaux thermophiles au nord de Clermont-Ferrand	FR 8301036	CEN Auvergne	CF
Vallées et coteaux xérothermiques des couzes et limagnes	FR 8301035	CEN Auvergne	JC
Vallées et piémonts du nord Forez	FR 8301051	ONF	CF
Zones alluviales de la confluence Dore Allier	FR 8301032	CEN Auvergne	CF
ZPS Gorges de la Dordogne	FR 74 2001	SEPOL - LPO	JC
ZPS Gorges de la Sioule	FR 8312003	CEN Auvergne	CF
ZPS Pays des couzes	FR 8312011	LPO	JC
ZPS Val d'Allier Saint-Yorre - Joze	FR 8312013	CEN Auvergne	CF

Opérateurs des sites Natura 2000	Coordonnées
CEN Allier : Conservatoire d'espaces naturels de l'Allier	Maison des associations, Rue des Écoles, 03500 Châtel-de-Neuvre Tel : 04 70 42 89 34
CEN Auvergne : Conservatoire d'espaces naturels d'Auvergne	Moulin de la Croute, Rue Versepuy, 63 200 Riom Tel : 04 73 63 18 27
LPO Auvergne: Ligue pour la protection des oiseaux	2 bis rue du Clos Perret, 63100 Clermont-Ferrand Tel : 04 73 36 39 79
ONF : Office national des forêts - Bureau d'Etudes Auvergne Limousin	12 Allée des eaux et Forêts, 63370 Lempdes Tel : 04 73 42 01 62
PNRLF : Parc naturel régional Livradois-Forez	Maison du Parc - 63880 Saint-Gervais-Sous-Meymont Tel : 04 73 95 57 57
PNRVA : Parc naturel régional des Volcans d'Auvergne	Maison du Parc, Montlosier, 63970 Aydat Tel : 04 73 65 64 00
SM MM : Syndicat Mixte des Monts de la Madeleine	Syndicat Mixte des Monts de la Madeleine La Gare, 42430 Saint-Just-en-Chevalet Tél. 04 77 65 10 22 et 09 77 34 00 19
SEPOL : Société pour l'étude et la protection des oiseaux en Limousin	11, rue Jauvion, 87000 Limoges

Services de l'Etat chargés de Natura 2000	Coordonnées
DDT : Direction départementale des territoires du Puy-de-Dôme	Service eau, environnement, forêt Site de Marmilhat, BP43, 63370 Lempdes Correspondants Natura 2000 : JC : Julien CHAMBONNIERE – 04 73 42 16 41 julien.chambonniere@puy-de-dome.gouv.fr CF : Caroline FORLAY – 04 73 42 14 42 caroline.forlay@puy-de-dome.gouv.fr
DREAL : Direction régionale de l'environnement, de l'aménagement du territoire et du logement Auvergne-Rhône-Alpes	Service de l'Eau, de l'Hydroélectricité et de la Nature 7, rue Léo Lagrange, 63033 Clermont-Ferrand Cedex 1 Secrétariat : 04 73 17 37 63 ou 04 73 17 37

