

Marais salé de Saint-Beauzire

Mise en œuvre du document d'objectifs – COPIL du 23 mars 2017



UNION EUROPÉENNE

Fonds Européen Agricole pour le Développement Rural
L'Europe investit dans les zones rurales



Ordre du jour

1.Travaux de gestion

Concertation sur la restauration du Rif et la connexion entre les zones humides
Contrat Natura 2000 « Sénéçon du cap »
Petit travaux d'entretien

2.Etudes

Etudes hydrogéologiques
Bilan de l'étude sur les mousses

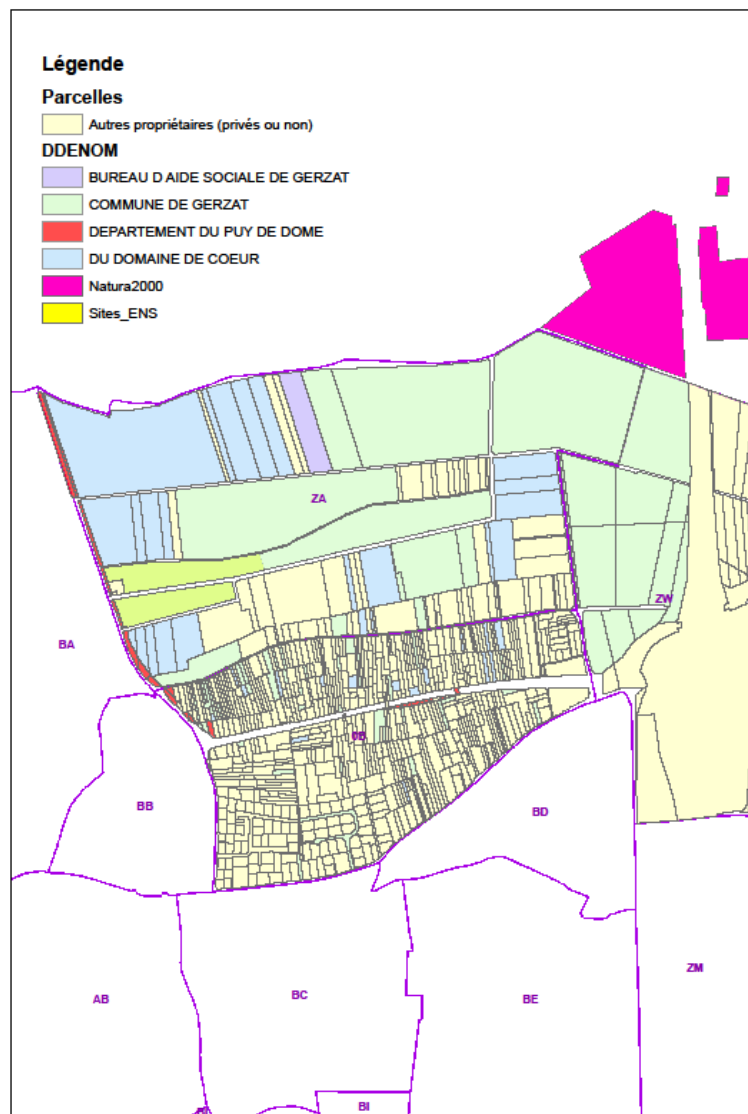
3.Communication et concertation locale

Bilan 2016 et projets 2017

4.Budget prévisionnel 2017

5.Questionnements divers

Articulation entre l'ENS du marais de Lambre, la zone Natura 2000 de St-Beauzire et les pistes de Ladoux



Rédaction d'une note d'intention et réunion avec le Conseil départemental

Travail préalable à conduire : concertation foncière





Connexion pédagogique : étude d'un sentier reliant les zones de nature

Connexion hydrologique : analyse de la possibilité d'intégration dans les contrats territoriaux (CD) – Pb du Rif en limite administrative. A minima, travail sur les roselières des fossés.

Gestion du Seneçon du cap : projet de contrat Natura 2000

Etat des lieux : Augmentation de la présence de cette espèce exotique envahissante





Légende :

-  Densité faible et pression d'arrachage faible ou nulle
-  Densité faible et pression d'arrachage moyenne
-  Densité forte et pression d'arrachage forte
-  Perimetre Natura 2000

Marais salé de St Beauzire
des lieux sur le pré salé, juillet 2016 -



Légende :

-  Densité faible et pression d'arrachage faible ou nulle
-  Densité faible et pression d'arrachage moyenne
-  Densité forte et pression d'arrachage forte
-  Perimetre Natura 2000

Site Natura 2000 FR 830 1037 Marais salé de St Beauzire
- Contrat N2000 Seneçon du Cap - Etat des lieux sur le pré salé, juillet 2016 -



Gestion du Sénéçon du cap : projet de contrat Natura 2000

Exemple de densité forte sur le site (juillet 2016)



Gestion du Sénéçon du cap : projet de contrat Natura 2000

Arrachage en 2016, 6000 litres mais abandon dans les secteurs denses



Conclusion : élimination du site impossible, augmentation croissante depuis 2011 malgré les arrachages.

La graine vit 2 ans, le plant 5 à 10 ans et il produit 10 000 à 30 000 graines/an. Espèce toxique pour le bétail.

Gestion du Sénéçon du cap : projet de contrat Natura 2000

A71 : compétition Sénéçon et Ambroisie, la lutte contre l'Ambroisie est prioritaire.

Pas facile d'augmenter le fauchage en été (forte circulation, danger pour les salariés, période hors chantier imposée par l'Etat)

Essai de plantation de trèfle blanc sur remblai (Aire de l'Allier). Positif.

Souhait du CBNMC de limiter l'arrachage aux zones à forts enjeux floristiques

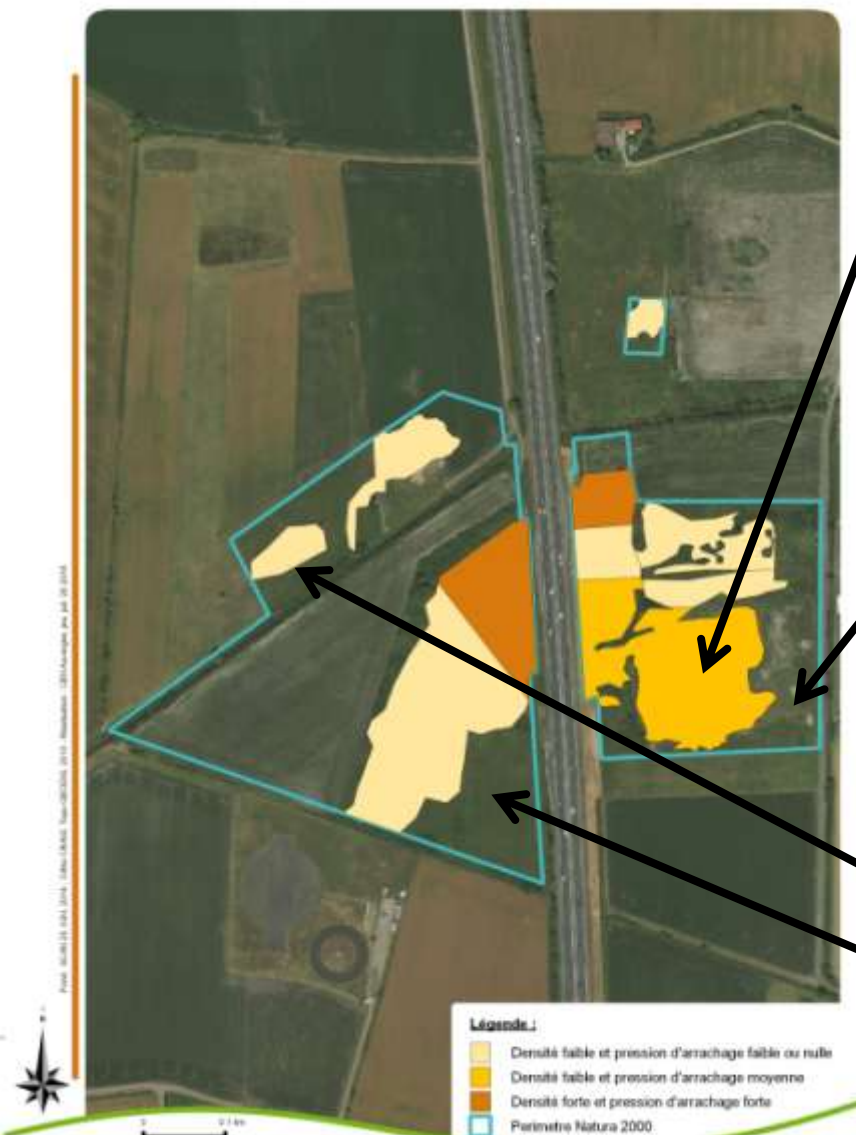


Gestion du Sénéçon du cap : projet de contrat Natura 2000

Proposition au copil : élimination pendant 5 ans uniquement dans la zone d'enlèvement du remblai, 3 arrachages par an (juin/juillet/septembre), le temps que la végétation naturelle recouvre la terre nue.

Fauchage des zones tampons peu végétalisées riche en Sénéçon (juin période non favorable au reste de la biodiversité).

Fauchage d'entretien des zones tampons peu végétalisées et pauvre en Sénéçon (après 15 juillet) ?



Partenariat avec Limagrain pour l'entretien courant du site



Entretien des haies

Arrachage des Sénéçon du Cap
(6 000 litres) + 1 renouée du japon

Fauche des zones tampons

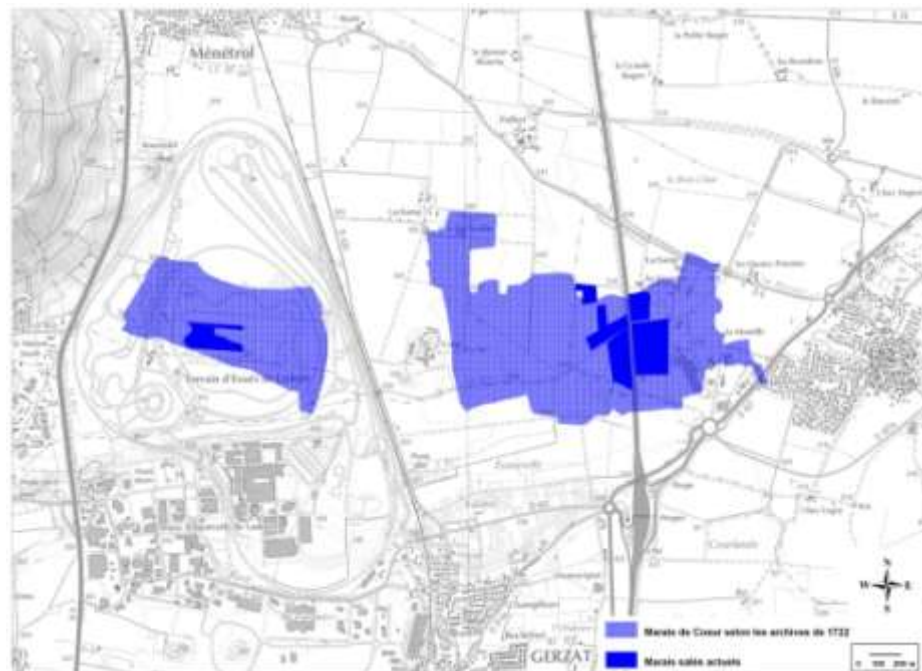


Relais Contrat Natura 2000



Suite des études hydrogéologiques : rappel des objectifs

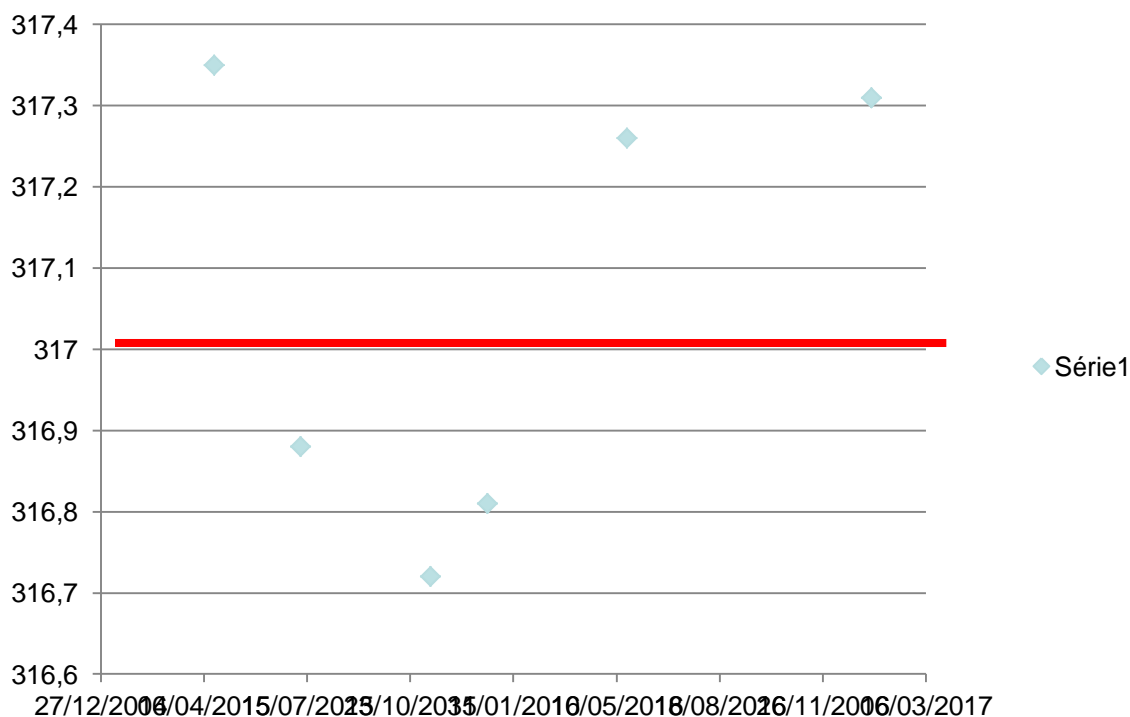
Une analyse plus fine des relations entre eau douce et eau salée grâce à la pose de deux couples de piézomètres profonds (3m et 8m), à St-Beauzire et à Ladoux.



Suite des études hydrogéologiques : rappel des objectifs

Décembre 2016 : Equipement à Ladoux avec deux sondes de mesures automatiques : piézomètre + puits d'arrosage des pistes

Mesure ponctuelle à St-Beauzire : A faire plus régulièrement en 2017 (4/an) pour calage avec Ladoux.



Bilan de l'étude des mousses

Etude couplée avec Ladoux (partie financée par Michelin) :
24 mousses inventoriées dont 3 espèces menacées.

La mousse la plus intéressante, liée au pré salé, est très localisée
sur le site (2030 cm²)!! Elle est exclusive des mottes de terre, non
présente à Ladoux et au bord de l'A71



Tortella flavovirens



Mottureaux



Bilan de l'étude des mousses



Marais salé de Saint-Beauzire



Marais salé de Ladoux

Population stérile ne pouvant pas coloniser d'autres milieux, qui sont de toute façon très rares.

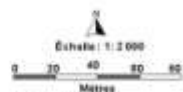
Mousse commune sur le littoral au plus près des zones les plus salées.

Seule station mondiale connue hors zone littorale.

Même milieu que le Buplèvre à feuilles ténues (autre plante très rare).



Tortella flavovirens (Bruch) Broth.

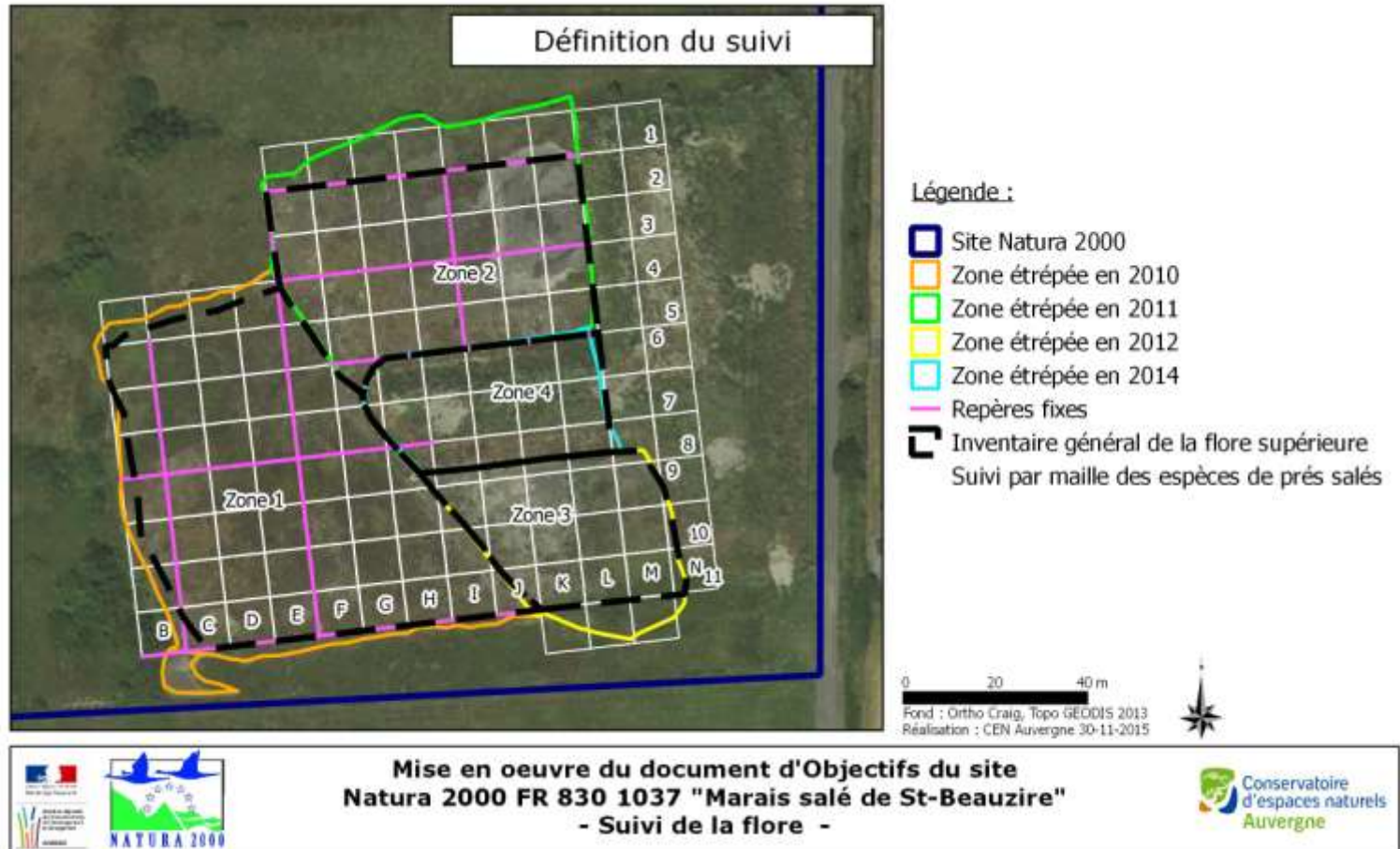


Échelle: 1:2 000
Fond cartographique:
BD Carthage 2008
Satellite et ortho corrigés IGN-FCDN

© CDB Massif central, Septembre 2016



Etude 2017 : poursuite du suivi de la végétalisation des zones de travaux



Objectifs : fin en 2021 (10 ans)
Publication d'un article scientifique

Communication/concertation : bilan 2016



Conférence grand public :
10 participants.

Réfection de la chaussée sur l'A71,
réunion avec APRR

Réunions avec les entreprises
privées du secteur

Réactualisation du formulaire
standard de données

Communication/concertation : projet 2017

Visite du site avec l'association de chasse de St-Beauzire - date à caler.

Projet de visite du site avec la directrice de la DREAL (mai).

Visite découverte grand public le 15 septembre 2017.

Coordination avec l'ENS marais de Lambre et Natura'Ladoux



Budget prévisionnel 2017 – stable

Budget prévisionnel d'animation de 8 500 €/an



| | Années 2016 |
|---|-------------------|
| DETAIL DES OPERATIONS | Montant en Euros |
| 1. Mise en œuvre de la contractualisation (AD2, AD5) | 495,00 € |
| 2. Mise en œuvre des actions non contractuelles (AD3) (travaux/intervention éventuels hors contrats) | 495,00 € |
| 3. Assistance évaluation des incidences, veille écologique (AD5) | 495,00 € |
| 4. Amélioration des connaissances et suivis scientifiques (SE1) | 2 340,00 € |
| 5. Communication, sensibilisation et information (FA1, FA2) (bulletins d'info, articles de presse, réunions publiques, sorties, site Internet ...) | 742,50 € |
| 6. Articulation de N2000 avec les autres politiques publiques (AD4, AD5) (plans / programmes, documents d'aménagement, ENS, SAGE, etc.) | 371,25 € |
| 7. Gestion administrative et financière, gouvernance du site | 2 475,00 € |
| 8. Mises à jour du Docob (AD5) (toiletage ou révision du Docob) | 0 € |
| 9. Suivi de la mise en œuvre du Docob / Bilans d'activité (AD5) | 742,50 € |
| 10. Frais de déplacements / Autres frais | 343,75 € |
| TOTAL GENERAL POUR 2017 | 8 500,00 € |

Budget prévisionnel 2017

Budget global tous financements confondus

| | DREAL | EUROPE | Entreprises privés | TOTAL |
|---|---------|---------|-----------------------|----------|
| Animation de la mise en œuvre de Natura 2000 | 4 250 € | 4 250 € | | 8 500 € |
| Petit travaux d'entretien | | | 3 500 € | 3 500 € |
| Etude et gestion Ladoux | | | 5 000 € | 5 000 € |
| TOTAL | 4 250 € | 4 250 € | 8 500 € | 17 000 € |

Merci de votre attention

Questions diverses ?



Préserveons ensemble les espaces naturels d'Auvergne.

Siège : Moulin de la Croûte
rue Léon Versepuy 63200 RIOM
Tél. : 04 73 63 18 27 - Fax : 04 73 64 04 73
Antenne Haute-Loire : Le Bourg 43230 CHAVANCIAC-LAFAYETTE
Tél. : 04 71 74 62 21
Antenne Cantal : 8 rue des écoles 15170 NEUSSARGUES
Tél. : 04 71 20 77 20

Membre du réseau des Conservatoires d'espaces naturels, reseau-cen.org

